



**T.C.**  
**İSTANBUL GELİŞİM ÜNİVERSİTESİ**  
**BİRİM İÇ DEĞERLENDİRME RAPORU (BİDR)**  
**HAZIRLAMA ŞABLONU**

**2025**

## ÖZET

Saç ve Güzellik Hizmetleri kapsamında yürütülen öz değerlendirme çalışmalarının önemli bir çıktısı olarak, yıl içerisinde gerçekleştirilen faaliyetlerin sistematik biçimde raporlanması amacıyla 2025 Bölüm İç Değerlendirme Raporu (BİDR), ilgili BİDR Hazırlama Şablonu esas alınarak hazırlanmıştır.

SHMYO Kalite Komisyonu'nun önerisi doğrultusunda, 2025 yılı BİDR hazırlık çalışmaları kapsamında bölüm başkanları Müdürlük tarafından görevlendirilmiştir. Kalite güvencesi süreçlerine ilişkin hazırlanan BİDR içeriklerinin oluşturulmasında, kanıta dayalı değerlendirme yaklaşımı esas alınmış; raporun tüm bölümleri ilgili mevzuat, uygulama örnekleri ve somut kanıtlar dikkate alınarak yapılandırılmıştır.

## AKADEMİK BİRİM HAKKINDA BİLGİLER

### 1. İletişim Bilgileri

İstanbul Gelişim Üniversitesi

Sağlık Hizmetleri Meslek Yüksekokulu

Saç Bakımı ve Güzellik Hizmetleri Bölümü

Cihangir Mahallesi Şehit Jandarma Komando Er Hakan Öner Sk. No:1 Avcılar / İSTANBUL

0212 422 70 00 / 518

Saç Bakımı ve Güzellik Hizmetleri Bölüm Başkanı Öğr. Gör. Aylin Koç

[akoc@gelisim.edu.tr](mailto:akoc@gelisim.edu.tr)

<https://avesis.gelisim.edu.tr/akoc>

Saç Bakımı ve Güzellik Hizmetleri Program Başkanı Öğr. Gör. Aylin Koç

[akoc@gelisim.edu.tr](mailto:akoc@gelisim.edu.tr)

<https://avesis.gelisim.edu.tr/akoc>

Saç Bakımı ve Güzellik Hizmetleri Bölüm Başkan Yardımcısı Öğr. Gör. Demet Sevimli

[dsevimli@gelisim.edu.tr](mailto:dsevimli@gelisim.edu.tr)

<https://avesis.gelisim.edu.tr/dsevimli>

Saç Bakımı ve Güzellik Hizmetleri Bölüm Başkan Yardımcısı Öğr. Gör. Süleyman Pak

[spak@gelisim.edu.tr](mailto:spak@gelisim.edu.tr)

<https://avesis.gelisim.edu.tr/spak>

Saç Bakımı ve Güzellik Hizmetleri Bölüm Başkan Yardımcısı Öğr. Gör. Emine Has

[ehas@gelisim.edu.tr](mailto:ehas@gelisim.edu.tr)

<https://avesis.gelisim.edu.tr/ehas>

### 2. Tarihsel Gelişimi

Milli Eğitim Bakanlığı'nın 08/07/2008 tarihli ve 17261 sayılı yazısı doğrultusunda, 14/07/2008 tarihli Bakanlar Kurulu kararı ile 2547 sayılı Yükseköğretim Kanunu'nun Ek 2'nci maddesi kapsamında Meslek Yüksekokulumuz kurulmuştur. İstanbul Gelişim Üniversitesi'nin Yükseköğretim Kurulu'na yaptığı başvuru sonucunda, Sağlık Hizmetleri Meslek Yüksekokulu bünyesinde yer alan Saç Bakımı ve Güzellik Hizmetleri Programı, 2015 yılında eğitim-öğretim faaliyetlerine başlamıştır.

Program kapsamında yürütülen uygulama ağırlıklı eğitim faaliyetleri, yeterli fiziki altyapı olanakları ile desteklenmektedir. Bu kapsamda Saç Bakımı ve Güzellik Hizmetleri Programı'na ait laboratuvarın kullanım alanı 102 m<sup>2</sup> olup, 80 kişi kapasiteye sahiptir. Programda 2025 yılı itibarıyla toplam 68 öğrenci öğrenim görmektedir.

### 3. Misyonu, Vizyonu ve Değerleri

#### Vizyon

Saç ve Güzellik Hizmetleri Bölümü olarak, sektördeki güncel gelişmeleri ve yüksek eğitim standartlarını esas alan, yenilikçi ve kalite odaklı bir eğitim anlayışıyla; alanında yetkin, etik değerlere bağlı, yaratıcı ve mesleki liderlik becerilerine sahip mezunlar yetiştirmeyi hedeflemekteyiz. Teorik bilgi ile uygulama becerilerini bütüncül bir yaklaşımla birleştirerek, güzellik ve bakım sektörüne nitelikli insan kaynağı kazandıran öncü bir program olmayı amaçlamaktayız.

#### Misyon

Saç ve Güzellik Hizmetleri Bölümü, modern saç bakımı ve güzellik hizmetleri alanında uygulama ağırlıklı ve nitelikli bir eğitim sunarak öğrencilerin mesleki bilgi ve becerilerini geliştirmeyi amaçlamaktadır. Program, sektörün güncel eğilimleri ve teknolojik gelişmeleri doğrultusunda hazırlanan eğitim içerikleriyle öğrencileri iş yaşamına hazırlamayı hedeflemektedir. Bu doğrultuda misyonu; bilimsel düşünme becerisine sahip, yaratıcı, etik değerlere bağlı, müşteri odaklı hizmet anlayışını benimseyen ve toplumsal sorumluluk bilinciyle hareket eden nitelikli meslek elemanları yetiştirmektir.

#### Değerler

Saç ve Güzellik Hizmetleri Bölümü, İstanbul Gelişim Üniversitesi'nin kalite odaklı ve sürdürülebilir eğitim anlayışı doğrultusunda aşağıdaki temel değerleri benimsemektedir:

1. **Eğitimde Mükemmeliyet:**

Eğitim-öğretim süreçlerinde akademik başarıyı, uygulama yeterliliğini ve sürekli iyileştirmeyi esas alarak öğrencilere nitelikli ve güncel bir eğitim sunar.

2. **Profesyonellik ve Etik Değerler:**

Öğrencilerin mesleki bilgi ve becerilerinin yanı sıra etik ilkelere bağlı, sorumluluk sahibi ve profesyonel bir tutum geliştirmelerini destekler.

3. **Yenilikçilik ve Teknolojiye Uyum:**

Saç bakımı ve güzellik hizmetleri alanındaki sektörel gelişmeleri ve teknolojik yenilikleri yakından takip ederek, eğitim içeriklerini çağın gereklilikleri doğrultusunda günceller.

4. **Öğrenci Odaklılık:**

Öğrencilerin bireysel gelişimlerini, öğrenme ihtiyaçlarını ve kariyer hedeflerini dikkate alan destekleyici ve rehberlik temelli bir eğitim yaklaşımını benimser.

5. **Sürekli Gelişim:**

Öğretim elemanları ve öğrenciler için yaşam boyu öğrenme anlayışını teşvik eder; mesleki ve kişisel gelişimi destekleyen uygulamaları önceler.

6. **Toplumsal Sorumluluk:**

Eğitim faaliyetlerinde toplumsal duyarlılığı gözetir; öğrencilerin insan odaklı hizmet anlayışı ve sosyal sorumluluk bilinci kazanmalarını hedefler.

7. **İş Birliği ve Takım Çalışması:**

Bölüm içi ve dış paydaşlarla iş birliğine dayalı, sektörle etkileşim içinde yürütülen bir eğitim ortamı oluşturur.

---

İstanbul Gelişim Üniversitesi, genç ve dinamik yapısıyla; çağın gerekliliklerine uyum sağlayan, üreten ve kaliteyi önceleyen bir eğitim anlayışıyla uluslararası düzeyde saygın bir üniversite olma hedefiyle hareket etmektedir. Bu doğrultuda üniversite, bilimi merkeze alan yaklaşımıyla ülkeye, topluma ve bireye katkı sağlamayı ve sürdürülebilir başarılar elde etmeyi amaçlamaktadır.

Saç Bakımı ve Güzellik Hizmetleri Programı da bu kurumsal hedefler doğrultusunda; öğrencilerin yalnızca mesleki yeterlilik kazanmalarını değil, mezuniyet sonrasında karşılaşılabilecekleri mesleki ve sektörel zorluklara karşı donanımlı bireyler olarak yetişmelerini hedeflemektedir. Programın temel amaçlarından biri, gelecekte talebin artması öngörülen saç bakımı ve güzellik hizmetleri alanında nitelikli ve uzmanlaşmış insan kaynağı yetiştirmektir.

*Birim İç Değerlendirme Raporu (BİDR) Hazırlama Şablonu; Yükseköğretim Kalite Kurulu Dereceli Değerlendirme Anahtarı (Sürüm 3.2) esas alınarak hazırlanmıştır.*

## A. LİDERLİK, YÖNETİM ve KALİTE

### A.1. Liderlik ve Kalite

Bölümdeki yönetsel süreçler; Müdür, Müdür Yardımcıları ve Meslek Yüksekokulu Sekreteri koordinasyonunda, Meslek Yüksekokulu Yönetim Kurulu ile eşgüdüm içerisinde yürütülmektedir. Yönetim modeli, ilgili mevzuat ve kurumsal düzenlemeler çerçevesinde yapılandırılmış olup karar alma süreçlerinde katılımcılık ve şeffaflık ilkeleri gözetilmektedir.

Saç Bakımı ve Güzellik Hizmetleri Bölümü'nde karar alma süreçleri, belirlenen gündem maddeleri doğrultusunda gerçekleştirilmektedir. Bu kapsamda bölümde belirli aralıklarla bölüm toplantıları yapılmakta; toplantılarda alınan kararlar yazılı tutanaklar ile kayıt altına alınarak izlenebilirlik sağlanmaktadır. Bölüm kuruluna ilişkin örnek karar tutanakları, 2024–2025 Bahar Dönemi ve 2025–2026 Güz Dönemine ait olacak şekilde EK A.1.1 ve EK A.1.2'de sunulmuştur.

Bölüm bünyesinde Saç Bakımı ve Güzellik Hizmetleri Program Başkanlığı yapılanması bulunmakta olup, bölüm ve program düzeyinde işleyişi kapsayan iki kademeli bir yönetim modeli uygulanmaktadır. Bölümün organizasyon yapısı, görev dağılımları ve raporlama ilişkilerini gösteren organizasyon şeması, kanıtlar bölümünde yer almaktadır.

#### A.1.1. Yönetim modeli ve idari yapı

Saç Bakımı ve Güzellik Hizmetleri Bölümü'nün yönetim modeli ve idari yapısı, ilgili yasal düzenlemeler çerçevesinde kurumsal yaklaşım, gelenekler ve kurumsal tercihler doğrultusunda yapılandırılmıştır. Karar alma süreçlerinde tanımlı mekanizmalar işletilmekte; görev, yetki ve sorumluluklar belirlenmiş olup kontrol ve denge unsurları bu çerçevede yürütülmektedir.

Bölüm bünyesinde yer alan kurul ve komisyonlar aracılığıyla karar alma süreçlerinde katılımcılık gözetilmekte; farklı görüşlerin ifade edilmesine olanak tanıyan bir işleyiş benimsenmektedir. Öngörülen yönetim modeli ile uygulamalar arasındaki uyum, mevcut işleyiş kapsamında değerlendirilmektedir.

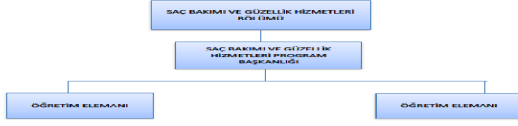
#### Olgunluk Düzeyi (akademik birimin iç kalite güvence süreciyle uyumlu olan seçilmelidir)

<input type="checkbox"/>	1	Akademik birimin misyonuyla uyumlu ve stratejik hedeflerini gerçekleştirmeyi sağlayacak bir yönetim modeli ve organizasyonel yapılanması bulunmaktadır.
<input type="checkbox"/>	2	Akademik birimin misyon ve stratejik hedeflerine ulaşmasını güvence altına alan ve süreçleriyle uyumlu yönetim modeli ve idari yapılanması belirlenmiştir.
<input checked="" type="checkbox"/>	3	Akademik birimin yönetim modeli ve organizasyonel yapılanması akademik birim ve alanların genelini kapsayacak şekilde faaliyet göstermektedir.
<input type="checkbox"/>	4	Akademik birimin yönetim ve organizasyonel yapılanmasına ilişkin uygulamaları izlenmekte ve iyileştirilmektedir.
<input type="checkbox"/>	5	İçselleştirilmiş, sistematik, sürdürülebilir ve örnek gösterilebilir uygulamalar bulunmaktadır.

#### Kanıtlar

##### EK. A.1.1 BÖLÜM KURUL KARARI

##### EK. A.1.2.BÖLÜM KURUL KARARI



**Not:** 2547 Sayılı Yükseköğretim Kanununda geçen yapılanma ve raporlama sistemi haricindeki uygulamalar belirtilecektir.

### A.1.2. Liderlik

Saç ve Güzellik Hizmetleri Bölümü'nde liderlik anlayışı; etkili karar alma, ekip çalışmasının desteklenmesi ve akademik süreçlerin koordinasyonunu esas alan bir yaklaşım çerçevesinde yürütülmektedir. Bölümde kurumsal kültürün sürekliliğini destekleyen bir liderlik anlayışı benimsenmiş olup, akademik ve idari süreçler ilgili mevzuat ve kurumsal hedefler doğrultusunda yürütülmektedir.

Bölümdeki liderlik ve yönetsel süreçler, Sağlık Hizmetleri Meslek Yüksekokulu'nun yönetim ve karar alma mekanizmaları ile uyumlu şekilde yürütülmektedir. Bu kapsamda yüksekokul bünyesinde faaliyet gösteren yönetim, disiplin ve kalite kurulları ile kurullar ve komisyonlara ilişkin yapı ve işleyişler doğrultusunda bölüm faaliyetleri sürdürülmektedir. Ayrıca bölüm düzeyinde gerçekleştirilen kurul toplantıları aracılığıyla akademik işleyişe ilişkin konular ele alınmakta ve karar alma süreçleri işletilmektedir (Kanıtlar: [EK A.1.2.1](#)-[EK A.1.2.2](#)-[EK A.1.2.3](#)-[EK A.1.2.4](#)-[EK A.1.2.5](#)).

SHMYO genelinde benimsenen kalite güvencesi sistemi ve kalite kültürünün geliştirilmesine yönelik liderlik uygulamaları, bölüm düzeyinde yürütülen akademik ve yönetsel süreçler aracılığıyla desteklenmekte olup, mevcut işleyiş kapsamında kalite güvencesi anlayışının yaygınlaştırılmasına katkı sağlamaktadır. EK.A.1.2.6 Bölüm ve Program Bazında Misyon ve Vizyon Önerilerine Dair Kalite Kurulu Toplantı Tutanağı

#### Olgunluk Düzeyi (akademik birimin iç kalite güvence süreciyle uyumlu olan seçilmelidir)

<input type="checkbox"/>	1	Akademik birimde kalite güvencesi sisteminin yönetilmesi ve kalite kültürünün içselleştirilmesini destekleyen etkin bir liderlik yaklaşımı bulunmamaktadır.
<input type="checkbox"/>	2	Akademik birimde liderlerin kalite güvencesi sisteminin yönetimi ve kültürünün içselleştirilmesi konusunda sahipliği ve motivasyonu bulunmaktadır.
<input checked="" type="checkbox"/>	3	Akademik birimin geneline yayılmış, kalite güvencesi sistemi ve kültürünün gelişimini destekleyen etkin liderlik uygulamaları bulunmaktadır.
<input type="checkbox"/>	4	Liderlik uygulamaları ve bu uygulamaların kalite güvencesi sistemi ve kültürünün gelişimine katkısı izlenmekte ve bağlı iyileştirmeler gerçekleştirilmektedir.
<input type="checkbox"/>	5	İçselleştirilmiş, sistematik, sürdürülebilir ve örnek gösterilebilir uygulamalar bulunmaktadır.

#### Kanıtlar

[EK A.1.2.1. YÜKSEKOKUL YÖNETİM KURULU](#)

[EK A.1.2.2. YÜKSEKOKUL DİSİPLİN KURULU](#)

[EK A.1.2.3. YÜKSEKOKUL KALİTE KURULU](#)

[EK A.1.2.4 SHMYO KURULLAR VE KOMİSYONLAR](#)

[EK A.1.2.5. SHMYO BÖLÜM KURUL KARAR ÖRNEKLERİ](#)

Birim İç Değerlendirme Raporu (BİDR) Hazırlama Şablonu; Yükseköğretim Kalite Kurulu Dereceli Değerlendirme Anahtarı (Sürüm 3.2) esas alınarak hazırlanmıştır.

### A.1.3. Kurumsal dönüşüm kapasitesi

Saç ve Güzellik Hizmetleri Bölümü, sektörün dinamik yapısı, uluslararası güzellik ve bakım alanındaki güncel eğilimler, ulusal mesleki politikalar ve paydaş beklentilerini dikkate alarak akademik ve uygulamalı eğitim süreçlerini yürütmeyi amaçlamaktadır. Bu doğrultuda program, değişen koşullara uyum sağlayabilecek esnek bir yapının sürdürülmesini hedeflemektedir.

Programın amaç ve hedefleri doğrultusunda, eğitim-öğretim ve uygulama süreçlerinde ihtiyaç duyulan değişiklikler bölüm ve yüksekokul kurulları aracılığıyla ele alınmakta; yenilikçi uygulamalar ve kıyaslama yaklaşımları, mevcut işleyiş kapsamında değerlendirilmektedir. Bu süreçlerde sektörle ilişkili gelişmeler, uygulama alanları ve mesleki beklentiler göz önünde bulundurulmaktadır.

Programın eğitim ve uygulama süreçleri, Sağlık Hizmetleri Meslek Yüksekokulu'nun genel stratejik yaklaşımı ile uyumlu olarak yürütülmekte olup, değişim ve yenilik gerektiren hususlar ilgili kurullar aracılığıyla değerlendirilmektedir. Bu kapsamda programın geleceğe uyumunun desteklenmesine yönelik çalışmalar, kurumsal yapı içerisinde planlı bir biçimde ele alınmaktadır (Kanıt: [EK.A.1.3.1](#))

#### Olgunluk Düzeyi (akademik birimin iç kalite güvence süreciyle uyumlu olan seçilmelidir)

<input type="checkbox"/>	1	Akademik birimde değişim yönetimi bulunmamaktadır.
<input type="checkbox"/>	2	Akademik birimde değişim ihtiyacı belirlenmiştir.
<input checked="" type="checkbox"/>	3	Değişim yönetimi yaklaşımı akademik birimin geneline yayılmış ve bütüncül olarak yürütülmektedir.
<input type="checkbox"/>	4	Amaç, misyon ve hedefler doğrultusunda gerçekleştirilen değişim yönetimi uygulamaları izlenmekte ve önlemler alınmaktadır.
<input type="checkbox"/>	5	İçselleştirilmiş, sistematik, sürdürülebilir ve örnek gösterilebilir uygulamalar bulunmaktadır.

#### Kanıtlar

##### [EK.A.1.3.1. SHMYO AKADEMİK BİRİM İÇ DEĞERLENDİRME RAPORLARI](#)

### A.1.4. İç kalite güvencesi mekanizmaları

İç kalite güvencesi mekanizmaları, İstanbul Gelişim Üniversitesi'nin kalite odaklı yönetim anlayışı doğrultusunda yapılandırılmış olup, birim düzeyinde planlama, uygulama, izleme ve iyileştirme döngüsü esas alınarak yürütülmektedir. Bu kapsamda iç kalite standartlarına uyum eylem planları, her yıl hazırlanan birim faaliyet raporları doğrultusunda Bölüm Başkanlıkları ve Meslek Yüksekokulu Müdürlüğü koordinasyonunda uygulanmaktadır.

Kalite temelli yönetim anlayışı doğrultusunda İstanbul Gelişim Üniversitesi'nde kalite güvencesi politikalarının belirlenmesine, kurumsal teşkilatlanmanın oluşturulmasına ve yönetim ile süreç tasarımlarının geliştirilmesine yönelik çalışmalar sistematik olarak yürütülmektedir. Üniversite bünyesinde akademik ve idari hizmetlerin iç ve dış kalite güvencesi süreçleri ile programların akreditasyon faaliyetleri kapsamında tanımlanan görev, yetki ve sorumluluklar İstanbul Gelişim Üniversitesi Kalite Güvence Yönergesi ile düzenlenmiştir. Söz konusu yönerge [EK A.1.4.1.](#) 'te sunulmuştur.

Kalite güvencesi süreçlerinin izlenmesi ve şeffaflığın sağlanması amacıyla İstanbul Gelişim Üniversitesi Bilgi Sistemi aktif olarak kullanılmaktadır. Bu sistem üzerinden program öğrenme çıktıları, müfredat yapısı, ders-program çıktıları ilişkisi, Türkiye Yeterlilikler Çerçevesi (TYÇ) ile program kazanımları arasındaki uyum, AKTS bilgileri ile kariyer ve akademik ilerleme olanaklarına ilişkin bilgiler izlenebilmektedir. Bilgi sisteminde yer alan örnek akademik takvim [EK A.1.4.2](#) ' te sunulmuştur.

Üniversite genelinde kalite güvencesi sisteminin yürütülmesinden sorumlu olan Kalite Komisyonu ile Birim Kalite Kurullarının yetki, görev ve sorumlulukları tanımlanmış; organizasyon yapıları oluşturulmuştur. Bu doğrultuda Sağlık Hizmetleri Meslek Yüksekokulu bünyesinde faaliyet gösteren Birim Kalite Kurulu aracılığıyla kalite süreçleri izlenmekte ve değerlendirilmektedir. Birimde kalite yönetim sistemi, akademik ve idari personel tarafından bilinmekte ve uygulanmaktadır.

Birim Kalite Kurulu; kalite ile ilgili toplantıların gerçekleştirilmesini, toplantılarda alınan kararların uygulanmasını ve sonuçlarının raporlanmasını sağlamaktadır. İç değerlendirme süreçleri ve birim bazında gerçekleştirilen toplantılar aracılığıyla iyileştirmeye açık alanlar belirlenmekte ve gerekli düzenlemeler yapılmaktadır. Kalite Koordinatörlüğü organizasyon şeması [EK A.1.4.3.](#), de Sağlık Hizmetleri Meslek Yüksekokulu Kalite Kurulu yapısı ise [EK A.1.4.4](#)'de gösterilmiştir.

İç paydaş geri bildirimlerinin alınmasına yönelik olarak, yarıyıl başlarında öğrencilere ve öğretim elemanlarına yönelik bilgilendirme ve değerlendirme toplantıları düzenlenmektedir. Bu kapsamda gerçekleştirilen öğrenci oryantasyon toplantılarında, eğitim-öğretim süreçlerine ilişkin bilgilendirmeler yapılmakta; öğrencilerden gelen görüş ve öneriler kayıt altına alınarak bölüm kurulları aracılığıyla değerlendirilmektedir. Öğrenci oryantasyonuna ilişkin toplantı tutanağı EK A.1.4.5.'de sunulmuştur.

#### **Olgunluk Düzeyi (akademik birimin iç kalite güvence süreciyle uyumlu olan seçilmelidir)**

<input type="checkbox"/>	1	Akademik birimin tanımlanmış bir iç kalite güvencesi sistemi bulunmamaktadır.
<input type="checkbox"/>	2	Akademik birimin iç kalite güvencesi süreç ve mekanizmaları tanımlanmıştır.
<input checked="" type="checkbox"/>	3	İç kalite güvencesi sistemi akademik birimin geneline yayılmış, şeffaf ve bütüncül olarak yürütülmektedir.
<input type="checkbox"/>	4	İç kalite güvencesi sistemi mekanizmaları izlenmekte ve ilgili paydaşlarla birlikte iyileştirilmektedir.
<input type="checkbox"/>	5	İçselleştirilmiş, sistematik, sürdürülebilir ve örnek gösterilebilir uygulamalar bulunmaktadır.

#### **Kanıtlar**

[EK.A.1.4.1.KALİTE GÜVENCE YÖNERGESİ](#)

[EK.A.1.4.2.BİLGİ SİSTEMİ-AKADEMİK TAKVİM](#)

[EK.A.1.4.3 KALİTE KOORDİNATÖRLÜĞÜ ORGANİZASYON ŞEMASI](#)

[EK.A.1.4.4.YÜKSEKOKUL KALİTE KURULU](#)

[EK.A.1.4.5.ÖĞRENCİ ORYANTASYON TUTANAĞI](#)

#### **A.1.5. Kamuoyunu bilgilendirme ve hesap verebilirlik**

Saç Bakımı ve Güzellik Hizmetleri Programı, kamuoyunu bilgilendirme ve hesap verebilirlik süreçlerini şeffaflık, erişilebilirlik ve doğruluk ilkeleri doğrultusunda yürütmektedir. Program kapsamında yürütülen akademik ve idari faaliyetlere ilişkin güncel bilgiler, Sağlık Hizmetleri Meslek Yüksekokulu ve programa ait web sayfaları aracılığıyla kamuoyunun erişimine açık şekilde sunulmaktadır. Ayrıca üniversitenin kurumsal sosyal medya hesapları, bilgilendirme ve görünürlük amacıyla aktif olarak kullanılmaktadır.

Kamuoyunu bilgilendirmeye yönelik ilke, kural ve yöntemler çerçevesinde; bölüm kurul kararları, akademik takvim, duyurular ve etkinlikler belirlenen iletişim kanalları üzerinden ilan edilmekte, süreçlerin izlenebilirliği sağlanmaktadır.

Programın iç ve dış paydaşlarına yönelik hesap verebilirlik anlayışı doğrultusunda, yürütülen faaliyetler ve akademik süreçler düzenli olarak paylaşılmakta; paydaşlardan gelen geri bildirimler değerlendirilerek gerekli iyileştirme adımları planlanmaktadır. Paydaş listesi oluşturularak kamuoyunu bilgilendirme ve hesap verebilirlik süreçlerinde paydaş temsiliyeti gözetilmektedir.

Kamuoyunu bilgilendirme ve hesap verebilirlik mekanizmalarının etkinliği, mevcut uygulamalar kapsamında periyodik olarak gözden geçirilmekte; üniversitenin standart uygulamaları ve ilgili mevzuat doğrultusunda sürdürülebilir şekilde yürütülmektedir. Bu kapsamda kullanılan dijital platformlar ve iletişim araçları, programın kurumsal görünürlüğünü ve topluma karşı sorumluluğunu desteklemektedir.

*Birim İç Değerlendirme Raporu (BİDR) Hazırlama Şablonu; Yükseköğretim Kalite Kurulu Dereceli Değerlendirme Anahtarı (Sürüm 3.2) esas alınarak hazırlanmıştır.*

Kamuoyunu bilgilendirme kapsamında, Saç Bakımı ve Güzellik Hizmetleri Programı tarafından gerçekleştirilen akademik, sosyal ve uygulamaya yönelik faaliyetler, Sağlık Hizmetleri Meslek Yüksekokulu bünyesinde hazırlanan bülten ve haberler aracılığıyla kamuoyu ile paylaşılmaktadır. Program faaliyetlerine ilişkin haberler, üniversitenin kurumsal iletişim kanalları üzerinden yayımlanarak şeffaflık ve hesap verebilirlik ilkeleri doğrultusunda erişime açılmaktadır. Bu kapsamda bölüm tarafından hazırlanan ve yayımlanan bülten/haber örnekleri EK A.1.5.7’de sunulmuştur.

Bu başlık altında sunulan uygulamalara ilişkin kanıtlar [EK A.1.5.1](#)- [EK A.1.5.2](#)- [EK A.1.5.3](#)- [EK A.1.5.4](#)- [EK A.1.5.5](#)- [EK.A.1.5.6](#) , de yer almaktadır.

Bu yaklaşım, programın topluma olan sorumluluğunu ve sürekli gelişimini desteklemektedir.

Kriter	Mevcut Durum	İyileştirme Alanı
Web Sayfası	Güncel ve erişilebilir bilgilere yer verilmektedir.	Bölüme özgü içeriklerin artırılması ve bilgilendirmenin detaylandırılması
Hesap Verebilirlik Süreçleri	Hesap verebilirliğe ilişkin tanımlı süreçler bulunmaktadır.	Süreçlerin daha düzenli aralıklarla izlenmesi ve değerlendirilmesi
Geri Bildirim Mekanizmaları	İç ve dış paydaşlardan görüş ve öneriler alınmaktadır.	Alınan geri bildirimlerin daha sistematik biçimde analiz edilmesi
Paydaş Katılımı	Paydaşlarla iletişim ve etkileşim sürdürülmektedir.	Paydaşlarla iş birliği ve etkileşim düzeyinin artırılması

#### **Olgunluk Düzeyi (akademik birimin iç kalite güvence süreciyle uyumlu olan seçilmelidir)**

<input type="checkbox"/>	1	Akademik birimde kamuoyunu bilgilendirmek ve hesap verebilirliği gerçekleştirmek üzere mekanizmalar bulunmamaktadır.
<input type="checkbox"/>	2	Akademik birimde şeffaflık ve hesap verebilirlik ilkeleri doğrultusunda kamuoyunu bilgilendirmek üzere tanımlı süreçler bulunmaktadır.
<input checked="" type="checkbox"/>	3	Akademik birim tanımlı süreçleri doğrultusunda kamuoyunu bilgilendirme ve hesap verebilirlik mekanizmalarını işletmektedir.
<input type="checkbox"/>	4	Akademik birimin kamuoyunu bilgilendirme ve hesap verebilirlik mekanizmaları izlenmekte ve paydaş görüşleri doğrultusunda iyileştirilmektedir.
<input type="checkbox"/>	5	İçselleştirilmiş, sistematik, sürdürülebilir ve örnek gösterilebilir uygulamalar bulunmaktadır.

#### **Kanıtlar**

[EK A.1.5.1. SHMYO ANA SAYFA](#)

[EK A.1.5.2. X SOSYAL MEDYA](#)

[EK A.1.5.3. İNSTAGRAM SOSYAL MEDYA](#)

[EK A.1.5.4. YOUTUBE](#)

[EK A.1.5.5. SAÇ BAKIMI VE GÜZELLİK HİZMETLERİ WEB SAYFASI](#)

[EK.A.1.5.6. ANLAŞMALI KURUMLAR](#)

EK.A.1.5.7. SHMYO Bülten Ek

#### **A.2. Misyon ve Stratejik Amaçlar**

Bölüm misyon ve vizyonu, yüksekokulun kurumsal hedefleri ve sektörel gelişmeler doğrultusunda belirli aralıklarla gözden geçirilmektedir. Bu kapsamda, Saç Bakımı ve Güzellik Hizmetleri Bölümü tarafından yürütülen değerlendirme çalışmaları bölüm kurulu toplantılarında ele alınmış, mevcut misyon ve vizyon ifadelerinin programın amaçlarıyla uyumu değerlendirilmiştir. Misyon ve vizyonun gözden geçirilmesine ilişkin yapılan çalışmalara ait kanıtlar **EK A.2.1**'de sunulmuştur.

İstanbul Gelişim Üniversitesi Sağlık Hizmetleri Meslek Yüksekokulu'nun misyon ve vizyonu, kurumsal hedefler doğrultusunda belirlenmiş olup üniversitenin resmî web sayfasında kamuoyuna açık şekilde ilan edilmiştir. Akademik birimin eğitim-öğretim, araştırma ve toplumsal katkı faaliyetleri, belirlenen misyon ve vizyon *Birim İç Değerlendirme Raporu (BİDR) Hazırlama Şablonu; Yükseköğretim Kalite Kurulu Dereceli Değerlendirme Anahtarı (Sürüm 3.2) esas alınarak hazırlanmıştır.*

çerçevesinde planlanmakta ve yürütülmektedir. Misyon ve vizyon ifadelerine ilişkin bilgilere [EK A.2.2](#) kapsamında erişim sağlanabilmektedir.

### A.2.1. Misyon ve vizyon

Saç ve Güzellik Hizmetleri Bölümü bünyesinde yürütülen Saç Bakımı ve Güzellik Hizmetleri Programı'nın misyonu; sağlık, estetik ve kişisel bakım alanlarında nitelikli iş gücünün gelişimine katkı sunacak, alan bilgisi ve uygulama yeterlilikleri yüksek, etik değerlere duyarlı, araştırma ve kanıta dayalı düşünme becerisine sahip profesyoneller yetiştirmektir. program, eğitim-öğretim süreçlerini sürdürülebilirlik ilkesi doğrultusunda yapılandırarak, Güzellik ve Saç Bakımı Hizmetlerinin Bilimsel temelde geliştirilmesine ve toplumun yaşam kalitesinin artırılmasına katkı sağlamayı amaçlamaktadır.

Saç Bakımı ve Güzellik Hizmetleri Programı'nın vizyonu; evrensel sağlık ve estetik eğitimine bilimsel düzeyde katkı sağlayan, araştırma kabiliyeti ve yenilikçi yaklaşımıyla öne çıkan, sürdürülebilirlik ve insan odaklı hizmet anlayışını kurumsal yapısının temel unsuru haline getiren seçkin bir eğitim programı olmaktadır. [EK.A.2.3.](#)

#### Olgunluk Düzeyi (akademik birimin iç kalite güvence süreciyle uyumlu olan seçilmelidir)

<input type="checkbox"/>	1	Akademik birimde tanımlanmış misyon, vizyon ve politikalar bulunmamaktadır.
<input type="checkbox"/>	2	Akademik birimde tanımlanmış ve akademik birimce özgü misyon, vizyon ve politikaları bulunmaktadır.
<input checked="" type="checkbox"/>	3	Akademik birim genelinde misyon, vizyon ve politikalarla uyumlu uygulamalar bulunmaktadır.
<input type="checkbox"/>	4	Misyon, vizyon ve politikalar doğrultusunda gerçekleştirilen uygulamalar izlenmekte ve paydaşlarla birlikte değerlendirilerek önlemler alınmaktadır.
<input type="checkbox"/>	5	İçselleştirilmiş, sistematik, sürdürülebilir ve örnek gösterilebilir uygulamalar bulunmaktadır.

#### Kanıtlar

[EK.A.2.1. BÖLÜM GBS GÜNCEL](#)

[EK.A.2.2. SHMYO VİZYON.MİSYON](#)

[EK.A.2.3.BÖLÜM MİSYON-VİZYON](#)

### A.2.2. Stratejik amaç ve hedefler

Saç Bakımı ve Güzellik Hizmetleri Bölümü, eğitim-öğretim, toplumsal katkı ve öğrenci gelişimine yönelik stratejik amaç ve hedeflerini, bölüm ve yüksekokulun genel hedefleri ile uyumlu biçimde belirlemektedir [EK A.2.2.1.](#) Bu doğrultuda eğitim-öğretim kalitesinin artırılması, toplumsal katkı kapsamında sosyal sorumluluk faaliyetlerinin desteklenmesi, öğrencilerin motivasyon ve mesleki yetkinliklerinin geliştirilmesi ile bölüm tarafından gerçekleştirilen bilimsel, sanatsal ve kültürel etkinliklerin artırılması temel hedefler arasında yer almaktadır. Söz konusu hedefler, bölüm kurulu kararları ve yürütülen faaliyetler aracılığıyla ele alınmakta olup, bu kapsamda yapılan çalışmalara ilişkin örnekler artırmak. [EK A.2.2.](#)de sunulmuştur.

#### Olgunluk Düzeyi (akademik birimin iç kalite güvence süreciyle uyumlu olan seçilmelidir)

<input type="checkbox"/>	1	Akademik birimin stratejik hedefleri bulunmamaktadır.
<input type="checkbox"/>	2	Akademik birimin ilan edilmiş bir stratejik hedefleri bulunmaktadır.
<input checked="" type="checkbox"/>	3	Akademik birimin bütünsel, tüm akademik birimleri tarafından benimsenmiş ve paydaşlarınca bilinen stratejik hedef ve bu planıyla uyumlu akademik birim uygulamaları vardır.
<input type="checkbox"/>	4	Akademik birim uyguladığı stratejik hedef izlemekte ve ilgili paydaşlarla birlikte değerlendirerek gelecek planlarına yansıtılmaktadır.
<input type="checkbox"/>	5	İçselleştirilmiş, sistematik, sürdürülebilir ve örnek gösterilebilir uygulamalar bulunmaktadır.

#### Kanıtlar

[EK.A.2.2.2. SHMYO STRATEJİK PLAN](#)

**Not: BİRİM GÖSTERGE VERİLERİ VE HEDEFLERİ TABLOSU** 2024 yılı için gerçekleştirilmeyen hedefler için açıklama ve hangi yeni aksiyonların devreye alacağı istenmiştir. Bu aksiyonlara bölümlerin nasıl dahil olduğu belirtilmelidir.

### A.2.3. Performans Yönetimi

*Birim İç Değerlendirme Raporu (BİDR) Hazırlama Şablonu; Yükseköğretim Kalite Kurulu Dereceli Değerlendirme Anahtarı (Sürüm 3.2) esas alınarak hazırlanmıştır.*

Saç ve Güzellik Hizmetleri Bölümü bünyesinde yürütülen Saç Bakımı ve Güzellik Hizmetleri Programı'nda performans yönetimi süreçleri, Sağlık Hizmetleri Meslek Yüksekokulu'nun liderlik yapısı ve kurumun stratejik hedefleri doğrultusunda bütüncül bir yaklaşımla yürütülmektedir. Programın eğitim-öğretim faaliyetlerine ilişkin performans göstergeleri, kalite güvencesi sistemi kapsamında planlanmakta, izlenmekte ve değerlendirilmektedir.

Program performansının izlenmesi ve değerlendirilmesi, bölüm düzeyinde hazırlanan **Saç Bakımı ve Güzellik Hizmetleri Bölümü Performans Yönetimi Raporu** aracılığıyla sistematik olarak gerçekleştirilmektedir. Bu rapor kapsamında; eğitim-öğretim süreçleri, uygulamalı eğitim faaliyetleri, öğrenci başarı ve devam durumları ile öğrenci geri bildirimlerine ilişkin veriler analiz edilmekte ve değerlendirme sonuçları bölüm kurulu toplantılarında ele alınmaktadır.

Performans yönetimi sürecinde ders ve öğretim elemanı değerlendirme anketleri ile öğrenci memnuniyet anketlerinden elde edilen bulgular dikkate alınmakta; ölçme ve değerlendirme yöntemleri, ders içerikleri ve uygulama süreçlerine ilişkin gerekli iyileştirmeler planlanmaktadır. Anket uygulamalarına ilişkin yönetsel hususlar ve süreçlere dair değerlendirmeler Kalite Koordinatörlüğü rehberliğinde yürütülmektedir.

Programın uygulama ağırlıklı yapısı doğrultusunda, uygulama salonları ve laboratuvarlarda yürütülen eğitim faaliyetlerinin etkinliği performans yönetiminin temel bileşenlerinden biri olarak ele alınmaktadır. Öğrencilerin uygulamalı derslerdeki katılım düzeyleri ve mesleki beceri kazanımları öğretim elemanları tarafından izlenmekte ve bu gözlemler performans değerlendirme sürecine yansıtılmaktadır.

Elde edilen performans değerlendirme sonuçları doğrultusunda, eğitim-öğretim süreçlerinin geliştirilmesine yönelik iyileştirme kararları alınmakta ve bu kararların uygulanması kalite güvencesi döngüsü (PUKÖ) kapsamında izlenmektedir. Bu yönüyle performans yönetimi, Saç Bakımı ve Güzellik Hizmetleri Programı'nda sürekli iyileştirmeyi destekleyen temel bir mekanizma olarak işletilmektedir. EK A.2.3.1.

## **Kanıtlar**

EK A.2.3.1. Saç ve Güzellik Hizmetleri Bölümü Performans Yönetim Raporu

### **A.3. Yönetim Sistemleri**

#### **A.3.2. İnsan kaynakları yönetimi**

Saç ve Güzellik Hizmetleri bölümünde yürütülen süreçler, Eğitim ve liyakat öncelikli kriter ve hedeftir. Akademik personel ihtiyaçları bölüm başkanı tarafından her yıl Yüksekokul Müdürlüğüne iletilmektedir. Akademik Personel atama işlemleri üniversite çerçevesinde gerçekleşmektedir. Akademik personele müdürlük tarafından belirlenen hizmet içi eğitimler koordine edilmektedir. Bölüm hakkında EK A.3.2.1.-[EK A.3.2.2.](#) - [EK. A.3.3.3.](#) de verilmiştir

#### **Olgunluk Düzeyi (akademik birimin iç kalite güvence süreciyle uyumlu olan seçilmelidir)**

<input type="checkbox"/>	1	Akademik birimde insan kaynakları yönetimine ilişkin tanımlı süreçler bulunmamaktadır.
<input type="checkbox"/>	2	Akademik birimde stratejik hedefleriyle uyumlu insan kaynakları yönetimine ilişkin tanımlı süreçler bulunmaktadır.
x	3	Akademik birim genelinde insan kaynakları yönetimi doğrultusunda uygulamalar tanımlı süreçlere uygun bir biçimde yürütülmektedir
<input type="checkbox"/>	4	Akademik birimde insan kaynakları yönetimi uygulamaları izlenmekte ve ilgili iç paydaşlarla değerlendirilerek iyileştirilmektedir.
<input type="checkbox"/>	5	İçselleştirilmiş, sistematik, sürdürülebilir ve örnek gösterilebilir uygulamalar bulunmaktadır.

## **Kanıtlar**

[EK A.3.2.2. SHMYO AKADEMİK ORYANTASYON](#)

[EK A.3.2.3. SHMYO YÖNETMELİK](#)

### **A.4. Paydaş Katılımı**

İstanbul Gelişim üniversitesi olarak iç ve dış paydaşların görüş ve önerileri alınarak öğrencileri geliştirmeye yönlendirmek amacıyla etkinlik ve anket çalışmaları yapılmıştır. Dış paydaş kuruluş, çalışma usul ve esasları belirlenmiş olup, kalite komisyonu çalışmalarına dış paydaşlar da katılım sağlayabilmektedir.

*Birim İç Değerlendirme Raporu (BİDR) Hazırlama Şablonu; Yükseköğretim Kalite Kurulu Dereceli Değerlendirme Anahtarı (Sürüm 3.2) esas alınarak hazırlanmıştır.*

#### A.4.1 İç ve Dış Paydaş Katılımı

Dış Paydaş Anketi, Mezun Memnuniyet Anketi ve İşveren Görüş ve Değerlendirme Anketleri, İstanbul Gelişim Üniversitesi Akademik/İdari Personeli ve Öğrencileri için hazırlanan İç Paydaş Anketi çalışmalarında bulunulmuştur. [EK A.4.1.](#)'de gösterilmiştir

##### **Olgunluk Düzeyi (akademik birimin iç kalite güvence süreciyle uyumlu olan seçilmelidir)**

<input type="checkbox"/>	1	Akademik birimde iç kalite güvencesi sistemine paydaş katılımını sağlayacak mekanizmalar bulunmamaktadır.
<input type="checkbox"/>	2	Akademik birimde kalite güvencesi, eğitim ve öğretim, araştırma ve geliştirme, toplumsal katkı, yönetim sistemi ve uluslararasılaşma süreçlerinin PUKÖ katmanlarına paydaş katılımını sağlamak için planlamalar bulunmaktadır.
x	3	Tüm süreçlerdeki PUKÖ katmanlarına paydaş katılımını sağlamak üzere akademik birimin geneline yayılmış mekanizmalar bulunmaktadır.
<input type="checkbox"/>	4	Paydaş katılım mekanizmalarının işleyişi izlenmekte ve bağlı iyileştirmeler gerçekleştirilmektedir.
<input type="checkbox"/>	5	İçselleştirilmiş, sistematik, sürdürülebilir ve örnek gösterilebilir uygulamalar bulunmaktadır.

#### Kanıtlar

##### [EK.A.4.1 PAYDAŞ KATILIM ANKETLERİ](#)

#### A.4.2. Öğrenci geri bildirimleri

Öğrenci geri bildirimleri İGÜMER üzerinden Müdürlüğe iletilmektedir. Bunun yanı sıra Üniversite öğrenci görüşlerini almak ve değerlendirmek üzere anket çalışmaları düzenlenmektedir. [EK.A.4.2.1](#)'de gösterilmiştir.

Saç ve Güzellik Hizmetleri bölümü bünyesinde yürütülen Saç Bakımı ve Güzellik Hizmetleri Programı'nda öğrenci geri bildirimleri, eğitim-öğretim süreçlerinin izlenmesi ve sürekli iyileştirilmesi amacıyla planlı ve yapılandırılmış bir yaklaşım çerçevesinde toplanmaktadır. Bu kapsamda, ders değerlendirme anketleri ve öğrenci memnuniyet anketleri aracılığıyla öğrencilerin ders içerikleri, öğretim yöntemleri, ölçme-değerlendirme uygulamaları ve uygulamalı eğitim süreçlerine ilişkin görüş ve önerileri düzenli olarak alınmaktadır.

Bunun yanı sıra, akademik danışmanlık sistemi kapsamında öğrencilerle birebir gerçekleştirilen görüşmeler ile dönem başında ve dönem içerisinde yapılan bilgilendirme ve değerlendirme toplantıları yoluyla doğrudan geri bildirimler elde edilmektedir. Bu süreçlerde, öğrencilerin uygulama dersleri, laboratuvar/atölye olanakları, kullanılan ekipmanlar ve akademik destek mekanizmalarına ilişkin değerlendirmeleri kayıt altına alınmaktadır. Öğrenciler ayrıca, öğretim elemanlarıyla yüz yüze iletişimin yanı sıra kurumsal e-posta kanalları üzerinden bireysel geri bildirimde bulunabilmektedir. EK.A.4.2.2.

Toplanan öğrenci geri bildirimleri, bölüm kurulu toplantılarında değerlendirilmekte; elde edilen veriler doğrultusunda müfredatın uygulanma biçimi, öğretim yöntemleri ve uygulamalı eğitim süreçlerine yönelik iyileştirme kararları alınmaktadır. Alınan kararlar **Planla-Uygula-Kontrol Et-Önlem Al (PUKÖ)** döngüsü kapsamında izlenmekte ve gerekli düzenlemeler hayata geçirilmektedir. Bu sayede öğrenci geri bildirimleri, programın kalite güvencesi sistemi içerisinde etkin bir veri kaynağı olarak kullanılmakta ve eğitim-öğretim süreçlerinin sürekli geliştirilmesine katkı sağlamaktadır.

##### **Olgunluk Düzeyi (akademik birimin iç kalite güvence süreciyle uyumlu olan seçilmelidir)**

<input type="checkbox"/>	1	Akademik birimde öğrenci geri bildirimlerinin alınmasına yönelik mekanizmalar bulunmamaktadır.
<input type="checkbox"/>	2	Akademik birimde öğretim süreçlerine ilişkin olarak öğrencilerin geri bildirimlerinin (ders, dersin öğretim elemanı, program, öğrenci iş yükü* vb.) alınmasına ilişkin ilke ve kurallar oluşturulmuştur.
x	3	Programların genelinde öğrenci geri bildirimleri (her yarıyıl ya da her akademik yılsonunda) alınmaktadır.
<input type="checkbox"/>	4	Tüm programlarda öğrenci geri bildirimlerinin alınmasına ilişkin uygulamalar izlenmekte ve öğrenci katılımına dayalı biçimde iyileştirilmektedir. Geri bildirim sonuçları karar alma süreçlerine yansıtılmaktadır.
<input type="checkbox"/>	5	İçselleştirilmiş, sistematik, sürdürülebilir ve örnek gösterilebilir uygulamalar bulunmaktadır.

## Kanıtlar

### [EK A.4.2.1. MEMNUNİYET ANKETİ](#)

#### EK.A.4.2.2. Öğrenci Toplantı Tutanağı

### A.4.3. Mezun ilişkileri yönetimi

İstanbul Gelişim Üniversitesi'nde mezun ilişkileri yönetimi, Mezunlar ve Mensuplar Koordinatörlüğü tarafından yürütülmekte olup, farklı alanlardaki mezunların üniversite ile bağlarının sürdürülmesi ve mezunlar arasında etkileşimin güçlendirilmesi amaçlanmaktadır. Bu kapsamda mezunlara ve mensuplara yönelik sosyal, kültürel ve sportif etkinlikler düzenlenmekte; mezunların mesleki ve kişisel gelişimlerine katkı sağlanması hedeflenmektedir.

Mezunlar ve Mensuplar Koordinatörlüğü'nün vizyonu; üniversite mezunlarıyla uzun vadeli ilişkiler kurarak aidiyet duygusunu güçlendirmek, öğrenci, akademik ve idari kadroyu kapsayan tüm paydaşlarda mensubiyet bilinci oluşturmak ve mezunları ortak bir çatı altında toplamaktır.

Mezun memnuniyetine ilişkin veriler, mezun memnuniyet anketleri aracılığıyla izlenmekte olup söz konusu anketler [EK.A.4.3.1](#)'de sunulmaktadır. Mezunların izlenmesine yönelik süreçler ise üniversite bünyesinde kullanılan Mezun Takip Sistemi (METSİS) üzerinden yürütülmekte olup sisteme ilişkin bilgilere [EK A.4.3.2](#) de yer verilmiştir.

Mezun-üniversite etkileşiminin güçlendirilmesine yönelik olarak, Mezunlar ve Mensuplar Koordinatörlüğü tarafından 19 Aralık tarihinde Sağlık Hizmetleri Meslek Yüksekokulu bünyesinde Mezun Buluşması etkinliği düzenlenmiş, söz konusu etkinliğe SHMYO'dan 149 öğrenci katılım sağlamıştır. Bu tür etkinlikler aracılığıyla mezunlarla iletişimin sürdürülmesi ve mezun ilişkileri yönetiminin desteklenmesi amaçlanmaktadır. Kanıt EK.A.4.3.3.

Ayrıca bölüm düzeyinde yürütülen uygulamalar kapsamında, önceki yıllarda mezun olan bir öğrenci, öğrencilerle mesleki deneyimlerini paylaşmak üzere ders kapsamında davet edilerek bir konuşma gerçekleştirmiştir. Bu etkinlik, mezun-öğrenci etkileşimini güçlendiren ve öğrencilerin mesleki farkındalığını artırmayı hedefleyen bir uygulama örneği olarak değerlendirilmiştir. Kanıt, EK A.4.3.4.

### **Olgunluk Düzeyi (akademik birimin iç kalite güvence süreciyle uyumlu olan seçilmelidir)**

<input type="checkbox"/>	1	Akademik birimde mezun izleme sistemi bulunmamaktadır.
<input type="checkbox"/>	2	Programların amaç ve hedeflerine ulaşıp ulaşılmadığının irdelenmesi amacıyla bir mezun izleme sistemine ilişkin planlama bulunmaktadır.
<input checked="" type="checkbox"/>	3	Akademik birimdeki programların genelinde mezun izleme sistemi uygulamaları vardır.
<input type="checkbox"/>	4	Mezun izleme sistemi uygulamaları izlenmekte ve ihtiyaçlar doğrultusunda programlarda güncellemeler yapılmaktadır.
<input type="checkbox"/>	5	İçselleştirilmiş, sistematik, sürdürülebilir ve örnek gösterilebilir uygulamalar bulunmaktadır.

## Kanıtlar

### [EK.A.4.3.1. MEZUN MEMNUNİYET ANKETİ](#)

### [EK A.4.3.2. METSİS](#)

### [EK A.4.3.3 MEZUN BULUŞMASI AFİŞ](#)

#### EK A.4.3.4. Bölüm Mezunu Deneyim Paylaşımı

### A.5. Uluslararasılaşma

İstanbul Gelişim Üniversitesi'nde uluslararasılaşma politikalarının geliştirilmesi, uygulanması, izlenmesi, değerlendirilmesi ve gerekli durumlarda revize edilmesine yönelik faaliyetler, Üniversite Uluslararasılaşma Komitesi koordinasyonunda yürütülmektedir. Bu süreçlerde belirlenen stratejilerin hayata geçirilmesi, performans göstergelerinin izlenmesi ve değerlendirilmesi üniversitenin kalite güvencesi sistemi ile ilişkilendirilerek ele alınmaktadır.

Uluslararası öğrencilerin üniversiteye uyum süreçlerinin desteklenmesi amacıyla faaliyet gösteren Uluslararası Öğrenci Kulübü, üniversiteye yeni kayıt yaptıran uluslararası öğrencilerin oryantasyon süreçlerinde aktif rol almakta ve öğrencilerin akademik ve sosyal yaşama uyumlarını kolaylaştırıcı çalışmalar yürütmektedir.

Üniversitenin uluslararası iş birlikleri ve hareketlilik faaliyetleri, Dış İlişkiler Koordinatörlüğü tarafından yürütülmektedir. Bu kapsamda, Erasmus+ Programı aracılığıyla öğrenci ve personellere uluslararası eğitim ve deneyim olanakları sunulmakta, ülkeler arası akademik ve kültürel iş birliklerinin artırılması hedeflenmektedir. Sağlık Hizmetleri Meslek Yüksekokulu Saç Bakımı ve Güzellik Hizmetleri Bölümü kapsamında Erasmus Koordinatörü olarak Öğr. Gör. Aylin KOÇ atanmış olup, ilgili görevlendirme EK A.5.1’de sunulmuştur.

Uluslararasılaşma faaliyetleri kapsamında, İstanbul Gelişim Üniversitesi ile Güney Kore’nin prestijli yükseköğretim kurumlarından Namseoul Üniversitesi arasında iş birliği protokolü imzalanmıştır. 1994 yılında Seul Endüstri Üniversitesi olarak kurulan ve 1998 yılında Namseoul Üniversitesi adını alan kurum; güzellik ve sağlık alanları başta olmak üzere bilgisayar bilimleri, elektrik mühendisliği ve bilgi teknolojileri gibi disiplinlerde sunduğu nitelikli eğitim programlarıyla öne çıkmaktadır.

İmzalanan iş birliği protokolü kapsamında, Saç Bakımı ve Güzellik Hizmetleri Programı öğrencilerine yönelik çift diploma imkânı sunulmaktadır. Buna göre, İstanbul Gelişim Üniversitesi’nde iki yıllık önlisans eğitimini tamamlayan öğrenciler, Namseoul Üniversitesi’nde iki yıl daha eğitim alarak dört yıllık lisans diploması ile mezun olabilmektedir. Bu iş birliğine ilişkin protokol ve bilgilendirici dokümanlar [EK A.5.2](#)’de yer almaktadır.

Söz konusu uluslararası iş birliği ve hareketlilik faaliyetleri, üniversitenin uluslararasılaşma hedefleri doğrultusunda öğrencilerin küresel ölçekte rekabet edebilirliğini artırmayı ve mezunların uluslararası istihdam olanaklarını desteklemeyi amaçlamaktadır.

Kanıtlar

EK.A.5.1. Erasmus Koordinatörlüğü Yazısı

[EK.A.5.2. Namseoul Üniversitesi Anlaşma](#)

### **A.5.1. Uluslararasılaşma süreçlerinin yönetimi**

İstanbul Gelişim Üniversitesi, küresel ölçekte tanınırlığını artırmayı ve uluslararası nitelikli öğrenci yetiştirilmesine katkı sağlamayı hedefleyen bir uluslararasılaşma politikası benimsemektedir. Bu doğrultuda, üniversitenin uluslararası öğrenci ve akademisyen sayısının artırılmasına yönelik stratejik bir yol haritası oluşturulmuş ve ilgili faaliyetler planlı bir şekilde yürütülmektedir.

Üniversitenin uluslararasılaşma politikasının temelinde; nitelikli uluslararası öğrenciler ve akademisyenler tarafından tercih edilen bir yükseköğretim kurumu olma hedefi yer almaktadır. İstanbul Gelişim Üniversitesi, farklı kültürlerden öğrenci ve akademisyenleri bir araya getirerek kültürel çeşitliliğin yüksek olduğu bir akademik ve sosyal ortam sunmayı amaçlamaktadır.

Bu kapsamda, yurt dışındaki üniversitelerle ikili iş birlikleri geliştirilmekte ve söz konusu iş birliklerinin sayısının artırılması hedeflenmektedir. Uluslararası anlaşmalar ve akademik iş birlikleri aracılığıyla, öğrencilerin ve akademik personelin uluslararası deneyim kazanması desteklenmekte; bu süreçlerde milli değerler ile evrensel değerlerin sürdürülebilirlik ilkesi çerçevesinde bir araya getirilmesi amaçlanmaktadır.

Bölüm düzeyinde yürütülen uluslararasılaşma faaliyetlerine ilişkin bilgilere ve kanıtlara [EK A.5.1.1-EK A.5.1.2-EK A.5.1.3.](#)’de yer verilmiştir.

### **Olgunluk Düzeyi (akademik birimin iç kalite güvence süreciyle uyumlu olan seçilmelidir)**

<input type="checkbox"/>	<b>1</b>	Akademik birimin uluslararasılaşma süreçlerine ilişkin yönetsel ve organizasyonel yapılanması bulunmamaktadır.
--------------------------	----------	--

<input type="checkbox"/>	2	Akademik birimin uluslararasılaşma süreçlerinin yönetim ve organizasyonel yapısına ilişkin planlamalar bulunmaktadır.
<input checked="" type="checkbox"/>	3	Akademik birimde uluslararasılaşma süreçlerinin yönetimine ilişkin organizasyonel yapılanma tamamlanmış olup; şeffaf, kapsayıcı ve katılımcı biçimde işlemektedir.
<input type="checkbox"/>	4	Uluslararasılaşma süreçlerinin yönetsel ve organizasyonel yapılanması izlenmekte ve iyileştirilmektedir.
<input type="checkbox"/>	5	İçselleştirilmiş, sistematik, sürdürülebilir ve örnek gösterilebilir uygulamalar bulunmaktadır.

### Kanıtlar

[EK A.5.1 SHMYO ANLAŞMALI KURUMLAR](#)

[EK A.5.1.2 GELİŞİM ÜNİVERSİTESİ, ULUSLARARASI POLİTİKASI](#)

[EK A.5.1.3. ERASMUS PROGRAMI](#)

**Not:** Uluslararası Ofis Müdürlüğü ve UDİOK Birimlerinin haricinde birimin kendi yaptığı çalışmalar yazılacaktır.

### A.5.2. Uluslararasılaşma performansı

İstanbul Gelişim Üniversitesi, eğitim-öğretimde uluslararasılaşmayı stratejik bir öncelik olarak ele almakta ve bu doğrultuda yurt dışındaki üniversitelerle imzaladığı iş birliği protokolleri aracılığıyla öğrencilerine ve mezunlarına uluslararası düzeyde eğitim ve mesleki gelişim imkânları sunmayı hedeflemektedir. Bu kapsamda, İstanbul Gelişim Üniversitesi ile Namseoul Üniversitesi arasında imzalanan iş birliği protokolü doğrultusunda, Saç Bakımı ve Güzellik Hizmetleri Programı öğrencilerinin eğitimlerine yurt dışında devam edebilmelerine yönelik imkânlar sağlanmıştır. Söz konusu protokole ilişkin bilgiler [EK 5.2.1](#) 'de sunulmuştur. Bu doğrultuda İstanbul Gelişim Üniversitesi, farklı disiplinlerde faaliyet gösteren uluslararası akreditasyon kuruluşları tarafından yürütülen değerlendirme ve akreditasyon süreçlerine dâhil olarak kalite güvencesi çalışmalarını uluslararası standartlar çerçevesinde sürdürmektedir.

Kalite güvencesi ve uluslararası tanınırlığın artırılması amacıyla yürütülen çalışmalar kapsamında, İstanbul Gelişim Üniversitesi bünyesindeki toplam 40 program, AQAS, AHPGS ve PEARSON gibi uluslararası akreditasyon kuruluşları tarafından görevlendirilen uzman değerlendirme ekiplerince incelenmiş ve akreditasyona uygun bulunmuştur. Bu süreçlere ve elde edilen akreditasyonlara ilişkin belgelere [EK A.5.2.2.- EK A.5.2.3.- EK A.5.2.4.](#) de yer verilmiştir.

Yürütülen uluslararası iş birlikleri ve akreditasyon faaliyetleri, üniversitenin eğitim-öğretim kalitesinin uluslararası ölçekte güvence altına alınmasına katkı sağlamakta; öğrencilerin ve mezunların küresel ölçekte hareketlilik ve istihdam olanaklarını desteklemektedir.

### Olgunluk Düzeyi (akademik birimin iç kalite güvence süreciyle uyumlu olan seçilmelidir)

<input type="checkbox"/>	1	Akademik birimde uluslararasılaşma faaliyeti bulunmamaktadır.
<input type="checkbox"/>	2	Akademik birimde uluslararasılaşma politikasıyla uyumlu faaliyetlere yönelik planlamalar bulunmaktadır.
<input checked="" type="checkbox"/>	3	Akademik birim geneline yayılmış uluslararasılaşma faaliyetleri bulunmaktadır.
<input type="checkbox"/>	4	Akademik birimde uluslararasılaşma faaliyetleri izlenmekte ve iyileştirilmektedir.
<input type="checkbox"/>	5	İçselleştirilmiş, sistematik, sürdürülebilir ve örnek gösterilebilir uygulamalar bulunmaktadır.

### Kanıtlar

[EK 5.2.1 NAMSEUL ÜNİVERSİTESİ İŞ BİRLİĞİ](#)

[EK A.5.2.2. SHMYO AKADEMİK ORYANTASYONLAR](#)

[EK A.5.2.3. ULUSLARARASI POLİTİKASI](#)

## B. EĞİTİM ve ÖĞRETİM

*Birim İç Değerlendirme Raporu (BİDR) Hazırlama Şablonu; Yükseköğretim Kalite Kurulu Dereceli Değerlendirme Anahtarı (Sürüm 3.2) esas alınarak hazırlanmıştır.*

## B.1. Program Tasarımı, Değerlendirmesi ve Güncellenmesi

Saç Bakımı ve Güzellik Hizmetleri Programı'nda 2025 yılı itibarıyla yeni bir program veya ders açılmamıştır. Program müfredatı, öğrencilerin saç bakımı ve güzellik hizmetleri alanında mesleki bilgi, beceri ve uygulama yeterliliklerini kazanmalarını sağlayacak şekilde yapılandırılmıştır.

Bu doğrultuda müfredatta, ilk dönemden itibaren uygulamalı derslere ve laboratuvar çalışmalarına ağırlık verilmiştir. Uygulamalı eğitim faaliyetleri, öğrencilerin mesleki pratiklerini geliştirebilmeleri amacıyla C Blok -2. katta yer alan Saç Bakımı ve Güzellik Hizmetleri Laboratuvarı kullanılarak yürütülmektedir.

Programın değerlendirilmesi ve güncellenmesi süreci; öğretim elemanları ve öğrencilerden alınan geri bildirimler doğrultusunda gerçekleştirilmektedir. Müfredatla ilgili değerlendirmeler, bölüm kurul toplantılarında ele alınmakta, gerekli görülen güncellemeler Sağlık Hizmetleri Meslek Yüksekokulu Müdürlüğü'ne sunulmaktadır. Bu süreç, programın sürekli iyileştirilmesini ve alanla ilgili güncel gelişmelere uyum sağlamasını desteklemektedir.

### B.1.1. Programların tasarımı ve onayı

İstanbul Gelişim Üniversitesi Sağlık Hizmetleri Meslek Yüksekokulu bünyesinde yürütülen Saç Bakımı ve Güzellik Hizmetleri Programı, programın amaçları ve öğrenme çıktıları (kazanımları) doğrultusunda yapılandırılmıştır. Program öğrenme çıktıları, Türkiye Yükseköğretim Yeterlilikler Çerçevesi (TYYÇ) ile uyumlu olacak şekilde tanımlanmış ve kamuoyuna açık olarak ilan edilmiştir. Program yeterliliklerinin belirlenmesinde, akademik birimin misyon ve vizyonu esas alınmıştır.

Ders bilgi paketleri hazırlanırken, ilgili ulusal standartlar, varsa çekirdek programlar ve akreditasyon ölçütleri dikkate alınmıştır. Ders kazanımları; bilişsel, duyuşsal ve devinimsel alanları kapsayacak şekilde açık ve ölçülebilir biçimde tanımlanmıştır. Program çıktılarının gerçekleşme düzeyinin izlenmesine yönelik olarak ölçme ve değerlendirme yöntemleri belirlenmiş, akademik birimin ortak (generic) çıktılarının değerlendirilmesine ilişkin süreçler tanımlanmıştır.

Bölüm düzeyinde öğrenme çıktılarının kazandırılmasına yönelik ilke ve kurallar oluşturulmuş; program yeterliliklerinin hangi dersler ve öğretim yöntemleri aracılığıyla sağlanacağı yeterlilik–ders–öğretim yöntemi matrisi ile ilişkilendirilmiştir. Alanın özellikleri doğrultusunda, yeterliliklerin kazandırılmasında kullanılacak eğitim türleri (örgün, karma, uzaktan) belirlenmiştir.

Program tasarımı sürecinde, eğitim-öğretim faaliyetlerinin yürütülebilmesi için gerekli fiziksel ve teknolojik olanaklar dikkate alınmakta; erişilebilir, sürdürülebilir ve uygun öğrenme ortamlarının sağlanması hedeflenmektedir. Programlara ait ders bilgi paketlerine ilişkin örnekler [EK B.1.1.](#)'de sunulmuştur.

**Not:** QDMS'de yayımlanan Eğitim Öğretim Program Geliştirme Rehberi ve yayımlanacak olan eğitim videosuna göre yapılan gözden geçirme ve iyileştirme çalışmalarına yer verilmelidir.

### Olgunluk Düzeyi (akademik birimin iç kalite güvence süreciyle uyumlu olan seçilmelidir)

<input checked="" type="checkbox"/>	1	Akademik birimde programların tasarımı ve onayına ilişkin süreçler tanımlanmamıştır.
<input type="checkbox"/>	2	Akademik birimde programların tasarımı ve onayına ilişkin ilke, yöntem, TYYÇ ile uyum ve paydaş katılımını içeren tanımlı süreçler bulunmaktadır.
<input type="checkbox"/>	3	Tanımlı süreçler doğrultusunda; Akademik birimin genelinde, tasarımı ve onayı gerçekleşen programlar, programların amaç ve öğrenme çıktılarına uygun olarak yürütülmektedir.
<input type="checkbox"/>	4	Programların tasarım ve onay süreçleri sistematik olarak izlenmekte ve ilgili paydaşlarla birlikte değerlendirilerek iyileştirilmektedir.
<input type="checkbox"/>	5	İçselleştirilmiş, sistematik, sürdürülebilir ve örnek gösterilebilir uygulamalar bulunmaktadır.

### Kanıtlar

#### [EK B.1.1. DERS BİLGİ PAKETİ](#)

*Birim İç Değerlendirme Raporu (BİDR) Hazırlama Şablonu; Yükseköğretim Kalite Kurulu Dereceli Değerlendirme Anahtarı (Sürüm 3.2) esas alınarak hazırlanmıştır.*

### B.1.2. Programın ders dağılım dengesi

Saç ve Güzellik Hizmetleri bünyesinde Saç Bakımı ve Güzellik Hizmetleri Programı'nda ders dağılımına ilişkin ilkeler ve yöntemler açık bir şekilde belirlenmiştir. Bu dağılımda, öğretim elemanlarının uzmanlık alanları ve iş yükleri dikkate alınarak, derslerin katılımcı bir biçimde planlanması sağlanmaktadır. Program müfredatı, zorunlu ve seçmeli dersler ile alan içi ve dışı dersler arasında dengeli bir yapı oluşturmakta, öğrencilere kültürel çeşitliliği tanıma ve farklı disiplinlerle etkileşim kurma fırsatı sunmaktadır. Ayrıca, ders sayısı ve haftalık ders saatleri, öğrencilerin akademik çalışmalarının yanı sıra sosyal ve kişisel gelişimlerine de zaman ayırabilecek şekilde düzenlenmiştir EK.B.1.2.1.

Ders bilgi paketlerinin amaca hizmet etme durumu ve etkinliği düzenli olarak gözden geçirilmekte, gerekli görülen alanlarda iyileştirmeler yapılmaktadır. Bu yaklaşım, programın kalitesinin sürekliliğini sağlamayı ve öğrencilerin en verimli şekilde eğitim almalarını amaçlamaktadır. Ders bilgi paketi [EK B.1.2.2](#) – [EK B.1.2.3](#) – [EK.B1.2.3](#). de sunulmuştur.

#### Olgunluk Düzeyi (akademik birimin iç kalite güvence süreciyle uyumlu olan seçilmelidir)

<input type="checkbox"/>	1	Ders dağılımına ilişkin, ilke ve yöntemler tanımlanmamıştır.
<input type="checkbox"/>	2	Ders dağılımına ilişkin olarak; öğretim elemanlarının uzmanlık alanına, alan/meslek bilgisi/genel kültür, zorunlu-seçmeli ders dengesine, kültürel derinlik kazanma, farklı disiplinleri tanıma imkânları gibi boyutlara yönelik ilke ve yöntemleri içeren tanımlı süreçler bulunmaktadır.
x	3	Ders dağılımı dengesine ilişkin tanımlı süreçlere uygun olarak akademik birim genelinde uygulamalar bulunmaktadır.
<input type="checkbox"/>	4	Programlarda ders dağılım dengesi izlenmekte ve iyileştirilmektedir.
<input type="checkbox"/>	5	İçselleştirilmiş, sistematik, sürdürülebilir ve örnek gösterilebilir uygulamalar bulunmaktadır.

#### Kanıtlar

EK.B.1.2.1. BÖLÜM KURUL KARAR ÖRNEĞİ

[EK B.1.2.1 SAÇ BAKIMI VE GÜZELLİK HİZMETLERİ MÜFREDAT](#)

[EK B.1.2.2 DERS BİLGİLERİ](#)

[EK 1.2.3.SAÇ BAKIMI VE GÜZELLİK HİZMETLERİ BİLGİ PAKETİ](#)

### B.1.3. Ders kazanımlarının program çıktılarıyla uyumu

Saç ve Güzellik Hizmetleri bünyesinde yürütülen Saç Bakımı ve Güzellik Hizmetleri Programı'nda, ders öğrenme kazanımları ile program çıktıları arasındaki ilişkilendirme süreci PERSİS sistemi üzerinden yürütülmektedir. Bu kapsamda ders sorumluları, her bir dersin öğrenme kazanımlarını program çıktılarıyla eşleştirerek sisteme giriş yapmakta ve söz konusu eşleştirmeler düzenli olarak güncellenmektedir. Böylece derslerin program yeterliliklerine katkısı izlenebilir hâle getirilmektedir.

Ders öğrenme kazanımları, Gelişim Bilgi Sistemi (GBS) üzerinden ders bilgi paketleri kapsamında ilan edilmekte olup ilgili ders bağlantıları aracılığıyla kamuoyuna açık olarak erişilebilmektedir. [EK.B.1.3.1](#)'de Ayrıca haftalık ders öğrenme kazanımları, ders sorumluları tarafından hazırlanan ortak ders sunumları aracılığıyla öğrencilerle paylaşılmaktadır. Bu uygulamalara ilişkin örnekler EK B.1.3.2'de yer almaktadır.

Ders öğrenme kazanımlarının gerçekleşme düzeyinin izlenmesine yönelik olarak, alan dersleri kapsamında öğrenme çıktıları anketleri uygulanmakta; elde edilen sonuçlar değerlendirilerek gerekli görülen durumlarda iyileştirme çalışmaları yapılmaktadır. Öğrenme çıktılarının izlenmesine ve iyileştirilmesine ilişkin örnek anket sonuçları ve raporlar EK B.1.3.3'te sunulmuştur.

**Not:** QDMS'de yayınlanan Eğitim Öğretim Program Geliştirme Rehberi ve yayınlanacak olan eğitim videosuna göre

Birim İç Değerlendirme Raporu (BİDR) Hazırlama Şablonu; Yükseköğretim Kalite Kurulu Dereceli Değerlendirme Anahtarı (Sürüm 3.2) esas alınarak hazırlanmıştır.

yapılan gözden geçirme ve iyileştirme çalışmalarına yer verilmelidir.

**Olgunluk Düzeyi (akademik birimin iç kalite güvence süreciyle uyumlu olan seçilmelidir)**

<input type="checkbox"/>	1	Ders kazanımları program çıktıları ile eşleştirilmemiştir.
<input type="checkbox"/>	2	Ders kazanımlarının oluşturulması ve program çıktılarıyla uyumlu hale getirilmesine ilişkin ilke, yöntem ve sınıflamaları içeren tanımlı süreçler bulunmaktadır.
x	3	Ders kazanımları programların genelinde program çıktılarıyla uyumlandırılmıştır ve ders bilgi paketleri ile paylaşılmaktadır.
<input type="checkbox"/>	4	Ders kazanımlarının program çıktılarıyla uyumu izlenmekte ve iyileştirilmektedir.
<input type="checkbox"/>	5	İçselleştirilmiş, sistematik, sürdürülebilir ve örnek gösterilebilir uygulamalar bulunmaktadır.

**Kanıtlar**

[EK.B.1.3.1 GBS Ders Bilgi Sistemi](#)

EK.B.1.3.2. Ders Sunumu

EK.B.1.3.3. Saç Bakımı ve Yapımı I Dersi Öğrenme Çıktıları Anket Raporu

**B.1.4. Öğrenci iş yüküne dayalı ders tasarımı**

Saç ve Güzellik Hizmetleri bünyesinde yürütülen Saç Bakımı ve Güzellik Hizmetleri Programı'nda, öğrenci iş yüküne dayalı ders tasarımına ilişkin süreçler tanımlanmış olup bu süreçlere ilişkin bilgilendirmeler Öğrenci İşleri Daire Başkanlığı tarafından yayımlanan web sayfası aracılığıyla duyurulmaktadır. Programda yer alan her bir dersin AKTS kredileri, Bloom Taksonomisi esas alınarak belirlenmiş ve ilgili bilgiler üniversitenin ders bilgi paketlerinin yer aldığı web sayfasında ilan edilmiştir. Bu uygulama, öğrencilerin ders yüklerini dengeli bir şekilde planlamalarına ve eğitim-öğretim sürecini daha etkin yürütmelerine katkı sağlamaktadır.

Program kapsamındaki uygulamalı dersler olan Saç Bakımı ve Yapımı I, Saç Bakımı ve Yapımı II, Saç Bakımı ve Yapımı III, Temel Makyaj, El-Ayak Tırnak Bakımı, Cilt Bakım Uygulamaları II ve Vücut Bakım Uygulamaları II dersleri, C Blok -2. katta yer alan Saç Bakım Atölyesinde alana özgü cihaz ve ekipmanlar kullanılarak yürütülmektedir. Uygulamalı eğitimler süresince gerçekleştirilen çalışmalar, dönem boyunca "Uygulama Değerlendirme Ölçeği" kapsamında değerlendirilmekte ve öğrencilerin uygulama yeterlilikleri sistematik olarak izlenmektedir.

Öğrenci iş yükü, uygulamalı derslerin yürütülmesi ve değerlendirilmesine ilişkin süreçlere ait örnek dokümanlar ve kanıtlar [EK B.1.4.1](#) - [EK.1.4.2](#)- [EK 1.4.3](#) 'te sunulmuştur.

**Not:** QDMS'de yayımlanan Eğitim Öğretim Program Geliştirme Rehberi ve yayınlanacak olan eğitim videosuna göre yapılan gözden geçirme ve iyileştirme çalışmalarına yer verilmelidir.

**Olgunluk Düzeyi (akademik birimin iç kalite güvence süreciyle uyumlu olan seçilmelidir)**

<input type="checkbox"/>	1	Dersler öğrenci iş yüküne dayalı olarak tasarlanmamıştır.
<input type="checkbox"/>	2	Öğrenci iş yükünün nasıl hesaplanacağına ilişkin staj, mesleki uygulama hareketlilik gibi boyutları içeren ilke ve yöntemlerin yer aldığı tanımlı süreçler* bulunmaktadır.
x	3	Dersler öğrenci iş yüküne uygun olarak tasarlanmış, ilan edilmiş ve uygulamaya konulmuştur.
<input type="checkbox"/>	4	Programlarda öğrenci iş yükü izlenmekte ve buna göre ders tasarımı güncellenmektedir.
<input type="checkbox"/>	5	İçselleştirilmiş, sistematik, sürdürülebilir ve örnek gösterilebilir uygulamalar bulunmaktadır.

**Kanıtlar**

[EK B.1.4.1. STAJ YÖNERGESİ](#)

[EK.1.4.2 YAZ ÖĞRETİM YÖNERGESİ](#)

[EK 1.4.3. SAÇ BAKIMI VE GÜZELLİK HİZMETLERİ MÜFREDAT](#)

Birim İç Değerlendirme Raporu (BİDR) Hazırlama Şablonu; Yükseköğretim Kalite Kurulu Dereceli Değerlendirme Anahtarı (Sürüm 3.2) esas alınarak hazırlanmıştır.

### B.1.5. Programların izlenmesi ve güncellenmesi

Saç ve Güzellik Hizmetleri bünyesinde yürütülen Saç Bakımı ve Güzellik Hizmetleri Programı'nda program amaçları ile öğrenme çıktılarının izlenmesi, örgün öğretim kapsamında yürütülen tüm dersleri kapsayacak şekilde planlı ve sistematik olarak gerçekleştirilmektedir. Program amaçlarının ve öğrenme çıktılarının gerçekleşme düzeyi; ders öğrenme kazanımları, ölçme-değerlendirme sonuçları, öğrenci geri bildirimleri ve bölüm kurulu değerlendirmeleri aracılığıyla izlenmektedir.

Bu süreçte, ders bazında öğrenme kazanımlarının program çıktılarıyla uyumu PERSİS ve GBS sistemleri üzerinden takip edilmekte; her yarıyıl açılan dersler, öğrenci sayıları, başarı durumları, uygulamalı derslerin yürütülme durumu ve ders çeşitliliği gibi eğitim-öğretime ilişkin istatistikî göstergeler düzenli olarak analiz edilmektedir. Elde edilen veriler, bölüm kurul toplantılarında değerlendirilerek programın güçlü yönleri ve iyileştirmeye açık alanları belirlenmektedir.

Öğrenci geri bildirimleri; ders değerlendirme anketleri, uygulama derslerine yönelik geri bildirimler ve danışmanlık görüşmeleri yoluyla toplanmakta; bu geri bildirimler, program amaçları ve öğrenme çıktılarının güncelliğinin değerlendirilmesinde önemli bir veri kaynağı olarak kullanılmaktadır. İzleme ve değerlendirme sonuçları, ilgili paydaşlarla (öğrenciler ve öğretim elemanları) paylaşılmakta ve gerekli görülen durumlarda müfredat ve öğretim süreçlerine yönelik iyileştirmeler Planla-Uygula-Kontrol-Önlem (PUKÖ) döngüsü çerçevesinde hayata geçirilmektedir.

İstanbul Gelişim Üniversitesi'nin kurumsal kalite politikaları doğrultusunda, uluslararası akreditasyon süreçleri ve kalite güvence uygulamaları yakından takip edilmekte; akreditasyon çalışmalarının programın eğitim kalitesine ve iç kalite güvence sistemine katkısı düzenli olarak değerlendirilmektedir. Bu kapsamda yürütülen çalışmalar, programın sürdürülebilir gelişimini desteklemektedir.

#### Olgunluk Düzeyi (akademik birimin iç kalite güvence süreciyle uyumlu olan seçilmelidir)

<input type="checkbox"/>	1	Program çıktılarının izlenmesine ve güncellenmesine ilişkin mekanizma bulunmamaktadır.
<input type="checkbox"/>	2	Program çıktılarının izlenmesine ve güncellenmesine ilişkin periyot, ilke, kural ve göstergeler oluşturulmuştur.
<input checked="" type="checkbox"/>	3	Programların genelinde program çıktılarının izlenmesine ve güncellenmesine ilişkin mekanizmalar işletilmektedir.
<input type="checkbox"/>	4	Program çıktıları bu mekanizmalar ile izlenmekte ve ilgili paydaşların görüşleri de alınarak güncellenmektedir.
<input type="checkbox"/>	5	İçselleştirilmiş, sistematik, sürdürülebilir ve örnek gösterilebilir uygulamalar bulunmaktadır.

#### Kanıtlar

**Not:** Program tasarımı gözden geçirme süreç akışına göre (Ensemble'da yayınlanan) yapılan ve *GBS Ders İçeriği Değişiklik Takip Formu* ve *Yeni Ders Öneri Takip Formuna* işlenen çalışmalar değerlendirilmelidir.

### B.1.6. Eğitim ve öğretim süreçlerinin yönetimi

Saç ve Güzellik Hizmetleri bünyesinde yürütülen Saç Bakımı ve Güzellik Hizmetleri Programı'nda eğitim ve öğretim süreçleri, İstanbul Gelişim Üniversitesi'nin kalite politikaları ve ilgili mevzuat çerçevesinde bütüncül bir yaklaşımla yönetilmektedir. Bu kapsamda, programın yürütülmesine ilişkin organizasyonel yapılanma oluşturulmuş; süreçlerin etkin ve izlenebilir şekilde yürütülmesi amacıyla bilgi yönetim sistemleri ve uzman insan kaynağından yararlanılmaktadır.

Eğitim ve öğretim faaliyetleri; üniversite üst yönetiminin koordinasyonu, Sağlık Hizmetleri Meslek Yüksekokulu Müdürlüğü'nün gözetimi ve bölüm başkanlığı sorumluluğunda yürütülmektedir. Eğitim-öğretim süreçlerine ilişkin görev, yetki ve sorumluluklar tanımlanmış olup, programın tasarlanması, uygulanması, değerlendirilmesi ve güncellenmesine yönelik ilke, esaslar ve akademik takvim doğrultusunda hareket edilmektedir.

Programda öğrenme kazanımları, müfredat yapısı, öğretim yöntemleri ve ölçme-değerlendirme süreçleri birbiriyle uyumlu olacak şekilde planlanmakta; derslerin yürütülme biçimi örgün öğretim kapsamında uygulanmaktadır. Ders kazanımlarının program çıktılarıyla uyumu, ölçme ve değerlendirme yöntemleri ile birlikte PERSİS ve GBS sistemleri üzerinden izlenmekte ve kayıt altına alınmaktadır.

Eđitim ve öđretim süreçlerinin etkinliđi; öđrenci geri bildirimleri, ders deđerlendirme anketleri, akademik başarı verileri ve bölüm kurulu toplantılarında yapılan deđerlendirmeler aracılıđıyla düzenli olarak gözden geçirilmektedir. Elde edilen bulgular dođrultusunda gerekli görülen iyileştirmeler Planla–Uygula–Kontrol–Önlem (PUKÖ) döngüsü kapsamında hayata geçirilmekte ve programın sürekli gelişimi desteklenmektedir.

**Olgunluk Düzeyi (akademik birimin iç kalite güvence süreciyle uyumlu olan seçilmelidir)**

<input type="checkbox"/>	1	Akademik birimde eğitim ve öğretim süreçlerini bütüncül olarak yönetmek üzere bir sistem bulunmamaktadır.
<input type="checkbox"/>	2	Akademik birimde eğitim ve öğretim süreçlerini bütüncül olarak yönetmek üzere sistem, ilke ve kurallar bulunmaktadır.
<input checked="" type="checkbox"/>	3	Akademik birimde eğitim ve öğretim süreçleri belirlenmiş ilke ve kurallara uygun yönetilmektedir.
<input type="checkbox"/>	4	Akademik birimde eğitim ve öğretim yönetim sistemine ilişkin uygulamalar izlenmekte ve izlem sonuçlarına göre iyileştirme yapılmaktadır.
<input type="checkbox"/>	5	İçselleştirilmiş, sistematik, sürdürülebilir ve örnek gösterilebilir uygulamalar bulunmaktadır.

**Kanıtlar**

EK.B.1.6.1.2025-2026 Güz Dönemi Ders Öğretim Elemanı Dağılım Tablosu

[EK.B.1.6.2. Teşkilat Şeması](#)

[EK.B.1.6.3. İdari Akademik Takvim](#)

**B.2. Programların Yürütülmesi (Öđrenci Merkezli Öđrenme, Öđretme ve Deđerlendirme)**

Saç ve Güzellik Hizmetleri bünyesinde yürütölen Saç Bakımı ve Güzellik Hizmetleri Programı, hedeflenen nitelikli mezun yeterliliklerine ulaşılması amacıyla öđrenci merkezli ve yetkinlik temelli bir eğitim anlayışıyla yürütölmektedir. Program kapsamında öğretim, ölçme ve deđerlendirme süreçleri; öđrencilerin mesleki bilgi, beceri ve yetkinliklerini geliştirmeyi destekleyecek şekilde planlanmakta ve uygulanmaktadır.

Akademik birim, öđrenci kabulü, eğitim-öđretim sürecindeki ilerleme, ölçme ve deđerlendirme uygulamaları, mezuniyet, diploma ve yeterliliklerin tanınmasına ilişkin süreçlerde açık, şeffaf ve ilan edilmiş kriterler dođrultusunda hareket etmektedir. Bu süreçler, ilgili mevzuat, üniversite senato kararları ve akademik takvim çerçevesinde tutarlı bir biçimde uygulanmaktadır.

Programın yürütölmeye ilişkin tüm süreçler; ders bilgi paketleri, ölçme-deđerlendirme uygulamaları, öđrenci geri bildirimleri ve akademik birim deđerlendirmeleri aracılıđıyla izlenmekte ve deđerlendirilmektedir. Elde edilen veriler dođrultusunda, eğitim-öđretim süreçlerine yönelik gerekli iyileştirmeler Planla–Uygula–Kontrol–Önlem (PUKÖ) döngüsü kapsamında hayata geçirilerek programın sürekli gelişimi sağlanmaktadır.

**B.2.1. Öđretim yöntem ve teknikleri**

Saç Bakımı ve Güzellik Hizmetleri Programı'nda öğretim yöntem ve teknikleri, öđrenciyi öğrenme sürecinin merkezine alan, aktif katılımı ve etkileşimli öğrenmeyi önceleyen bir anlayışla yürütölmektedir. Program kapsamında yürütölen örgün eğitim süreçlerinde, öđrenci merkezli ve yetkinlik temelli öğretim yaklaşımları esas alınmaktadır.

Derslerde; uygulama temelli öğrenme, gösterip-yaptırma, problem çözme, bireysel ve grup çalışmaları gibi süreç ve performans odaklı yöntem ve teknikler kullanılmaktadır. Özellikle uygulamalı alan dersleri, öđrencilerin mesleki becerilerini geliştirmeye yönelik olarak gerçek uygulama ortamlarını yansıtan laboratuvar ve atölye koşullarında yürütölmektedir.

Örgün eğitim süreçleri, teknolojinin sunduđu imkânlardan yararlanılarak desteklenmekte; ders sunumları, öğrenme materyalleri ve uygulama örnekleri dijital platformlar aracılıđıyla öđrencilerle paylaşılmaktadır. Öđrencilerin araştırma ve sorgulama becerilerinin geliştirilmesi; ödev, proje ve uygulama çalışmaları yoluyla müfredat kapsamında teşvik edilmektedir.

*Birim İç Deđerlendirme Raporu (BİDR) Hazırlama Şablonu; Yükseköđretim Kalite Kurulu Dereceli Deđerlendirme Anahtarı (Sürüm 3.2) esas alınarak hazırlanmıştır.*

**Olgunluk Düzeyi (akademik birimin iç kalite güvence süreciyle uyumlu olan seçilmelidir)**

<input type="checkbox"/>	1	Öğrenme-öğretme süreçlerinde öğrenci merkezli yaklaşımlar bulunmamaktadır.
<input type="checkbox"/>	2	Öğrenme-öğretme süreçlerinde öğrenci merkezli yaklaşımın uygulanmasına yönelik ilke, kural ve planlamalar bulunmaktadır.
X	3	Programların genelinde öğrenci merkezli öğretim yöntem teknikleri tanımlı süreçler doğrultusunda uygulanmaktadır.
<input type="checkbox"/>	4	Öğrenci merkezli uygulamalar izlenmekte ve ilgili iç paydaşların katılımıyla iyileştirilmektedir.
<input type="checkbox"/>	5	İçselleştirilmiş, sistematik, sürdürülebilir ve örnek gösterilebilir uygulamalar bulunmaktadır.

**Kanıtlar**[EK.2.1.1. Yönetmelik](#)[EK2.1.2. Akademik Oryantasyon](#)**B.2.2. Ölçme ve değerlendirme**

Saç Bakımı ve Güzellik Hizmetleri Programı'nda ölçme ve değerlendirme süreçleri, öğrenci merkezli, yetkinlik ve performans temelli bir anlayışla yürütülmektedir. Öğrencilerin öğrenme sürecinde bilgi, beceri ve yetkinliklerini farklı yollarla ortaya koyabilmelerine olanak sağlayacak çeşitli ölçme ve değerlendirme yöntemleri kullanılmaktadır.

Ölçme ve değerlendirmenin sürekliliği; ara sınav, final sınavı, uygulama sınavları ile süreç odaklı (formatif) ödev, proje ve uygulama çalışmaları aracılığıyla sağlanmaktadır. Uygulamalı alan derslerinde, öğrencilerin mesleki becerilerini ölçmeye yönelik performans değerlendirmeleri ve uygulama değerlendirme ölçekleri kullanılmaktadır. Ölçme ve değerlendirme yöntemleri, ders öğrenme kazanımları ile uyumlu olacak şekilde ders bilgi paketlerinde önceden tanımlanmakta ve ilan edilmektedir.

Programda yürütülen örgün eğitim kapsamında sınav ve değerlendirme uygulamaları, İstanbul Gelişim Üniversitesi ölçme-değerlendirme esasları doğrultusunda gerçekleştirilmektedir. Sınavların uygulanması ve güvenliği; sınav yönergeleri, gözetmen görevlendirmeleri ve gerekli durumlarda dezavantajlı gruplara yönelik düzenlemeler ile güvence altına alınmaktadır.

**Olgunluk Düzeyi (akademik birimin iç kalite güvence süreciyle uyumlu olan seçilmelidir)**

<input type="checkbox"/>	1	Programlarda öğrenci merkezli ölçme ve değerlendirme yaklaşımları bulunmamaktadır.
<input type="checkbox"/>	2	Öğrenci merkezli ölçme ve değerlendirmeye ilişkin ilke, kural ve planlamalar bulunmaktadır.
x	3	Programların genelinde öğrenci merkezli ve çeşitlendirilmiş ölçme ve değerlendirme uygulamaları bulunmaktadır.
<input type="checkbox"/>	4	Öğrenci merkezli ölçme ve değerlendirme uygulamaları izlenmekte ve ilgili iç paydaşların katılımıyla iyileştirilmektedir
<input type="checkbox"/>	5	İçselleştirilmiş, sistematik, sürdürülebilir ve örnek gösterilebilir uygulamalar bulunmaktadır.

**Kanıtlar**[EK.2.2.1. GBS Ölçme Değerlendirme](#)**B.2.3. Öğrenci kabulü, önceki öğrenmenin tanınması ve kredilendirilmesi\***

Saç ve Güzellik Hizmetleri bünyesinde yürütülen Saç Bakımı ve Güzellik Hizmetleri Programı'na öğrenci kabulü, Yükseköğretim Kurulu (YÖK) mevzuatı ve İstanbul Gelişim Üniversitesi ilgili yönetmelikleri çerçevesinde yürütülmektedir. Programa öğrenci kabulüne ilişkin ilke ve kurallar tanımlanmış, ilan edilmiş ve tüm adaylar için şeffaf ve tutarlı biçimde uygulanmaktadır. Öğrenci yerleştirme işlemleri, merkezi yerleştirme sistemi aracılığıyla gerçekleştirilmektedir.

Öğrencilerin diploma, geçici mezuniyet belgesi, transkript ve benzeri belge talepleri, Öğrenci İşleri Daire Başkanlığı tarafından belirlenen usul ve esaslar doğrultusunda titizlikle takip edilmektedir. Bu süreçler, üniversitenin ilgili birimleri tarafından kayıt altına alınmakta ve düzenli olarak izlenmektedir.

Önceki öğrenmenin tanınması ve kredilendirilmesine ilişkin uygulamalar; örgün, yaygın, uzaktan/karma eğitim yoluyla veya serbest öğrenme kapsamında edinilen bilgi ve becerileri kapsayacak şekilde yürütülmektedir. Yatay geçiş, dikey geçiş ve ders muafiyet işlemleri, ilgili mevzuat ve üniversite senato kararları doğrultusunda değerlendirilmekte; uygun görülen dersler için kredi transferi ve muafiyet işlemleri gerçekleştirilmektedir.

Üniversitenin uluslararasılaşma politikası doğrultusunda, öğrenci hareketliliğini destekleyici uygulamalar bulunmaktadır. Erasmus+ ve benzeri değişim programları kapsamında gerçekleşen hareketliliklerde, öğrencilerin kredi kaybı yaşamaması amacıyla ders eşleştirmeleri ve AKTS uyumluluğu esas alınmaktadır. Bu kapsamda, öğrencilerin hareketlilik süreçlerine katılımı teşvik edilmekte ve kolaylaştırıcı önlemler uygulanmaktadır.

#### **Olgunluk Düzeyi (akademik birimin iç kalite güvence süreciyle uyumlu olan seçilmelidir)**

<input type="checkbox"/>	1	Akademik birimde öğrenci kabulü, önceki öğrenmenin tanınması ve kredilendirilmesine ilişkin süreçler tanımlanmamıştır.
<input type="checkbox"/>	2	Akademik birimde öğrenci kabulü, önceki öğrenmenin tanınması ve kredilendirilmesine ilişkin ilke, kural ve bağlı planlar bulunmaktadır.
<input checked="" type="checkbox"/>	3	Öğrenci kabulü, önceki öğrenmenin tanınması ve kredilendirilmesine ilişkin planlar dâhilinde uygulamalar bulunmaktadır.
<input type="checkbox"/>	4	Öğrenci kabulü, önceki öğrenmenin tanınması ve kredilendirilmesine ilişkin süreçler izlenmekte, iyileştirilmekte ve güncellemeler ilan edilmektedir.
<input type="checkbox"/>	5	İçselleştirilmiş, sistematik, sürdürülebilir ve örnek gösterilebilir uygulamalar bulunmaktadır.

#### **Kanıtlar**

[EK.2.3.1. Çift Anadal Yönergesi](#)

[EK.2.3.2. Yabancı Uyruklu Öğrenci Kabul Yönergesi](#)

[EK.2.3.3. Muafiyet İntibak Yönerge](#)

#### **B.2.4. Yeterliliklerin sertifikalandırılması ve diploma**

Saç ve Güzellik Hizmetleri bünyesinde yürütülen Saç Bakımı ve Güzellik Hizmetleri Programı'nın müfredatını başarıyla tamamlayan ve Genel Ağırlıklı Not Ortalaması (GANO) en az 2.00 olan öğrencilere ön lisans diploması verilmektedir. Mezun olan öğrencilere ayrıca, eğitim süresince aldıkları derslerdeki başarı durumunu gösteren not durum belgesi (transkript) ve Diploma Eki (Diploma Supplement) düzenlenmektedir.

Programda yeterliliklerin onaylanması, mezuniyet koşulları ve mezuniyet karar süreçleri; Yükseköğretim Kurulu mevzuatı, İstanbul Gelişim Üniversitesi ön lisans eğitim-öğretim ve sınav yönetmelikleri ile senato kararları doğrultusunda açık, anlaşılır, kapsamlı ve tutarlı biçimde tanımlanmıştır. Bu süreçlere ilişkin bilgiler, üniversitenin resmî web sayfası ve ilgili akademik birim kanalları aracılığıyla kamuoyu ile paylaşılmaktadır.

Öğrenci kabulleri, diplomaların ve derecelerin tanınması ile diğer yeterliliklerin belgelendirilmesine ilişkin ölçütler önceden belirlenmiş ve ilan edilmiştir. Tanımlı kurallar, tüm öğrenciler için eşitlik, şeffaflık ve tutarlılık ilkeleri doğrultusunda uygulanmaktadır. Mezuniyet kararları, ilgili akademik kurullar tarafından alınmakta; diploma ve belgelendirme işlemleri Öğrenci İşleri Daire Başkanlığı tarafından tanımlı süreçler çerçevesinde yürütülmekte ve izlenmektedir.

Bu süreçlerin etkinliği düzenli olarak gözden geçirilmekte; olası aksaklıkların önlenmesine yönelik gerekli kontrol mekanizmaları işletilmekte ve tespit edilen hususlar doğrultusunda iyileştirici önlemler alınarak kalite güvencesi sağlanmaktadır.

#### **Olgunluk Düzeyi (akademik birimin iç kalite güvence süreciyle uyumlu olan seçilmelidir)**

*Birim İç Değerlendirme Raporu (BİDR) Hazırlama Şablonu; Yükseköğretim Kalite Kurulu Dereceli Değerlendirme Anahtarı (Sürüm 3.2) esas alınarak hazırlanmıştır.*

<input type="checkbox"/>	1	Diploma onayı ve diğer yeterliliklerin sertifikalandırılmasına ilişkin süreçler tanımlanmamıştır.
<input type="checkbox"/>	2	Diploma onayı ve diğer yeterliliklerin sertifikalandırılmasına ilişkin kapsamlı, tutarlı ve ilan edilmiş ilke, kural ve süreçler bulunmaktadır.
<input checked="" type="checkbox"/>	3	Diploma onayı ve diğer yeterliliklerin sertifikalandırılmasına ilişkin uygulamalar bulunmaktadır.
<input type="checkbox"/>	4	Uygulamalar izlenmekte ve tanımlı süreçler iyileştirilmektedir.
<input type="checkbox"/>	5	İçselleştirilmiş, sistematik, sürdürülebilir ve örnek gösterilebilir uygulamalar bulunmaktadır.

## Kanıtlar

[EK.2.4.1.Önlisans Eğitim Öğretim Yönergesi](#)

[EK.2.4.2.Öğrenci İşleri Daire Başkanlığı](#)

### B.3. Öğrenme Kaynakları ve Akademik Destek Hizmetleri

Saç ve Güzellik Hizmetleri bünyesinde yürütülen Saç Bakımı ve Güzellik Hizmetleri Programı'nda, hedeflenen nitelikli mezun yeterliliklerine ulaşılabilmesi ve eğitim-öğretim faaliyetlerinin etkin biçimde yürütülebilmesi amacıyla uygun fiziki altyapı, teknik donanım, öğrenme kaynakları ve eğitim ortamları sağlanmaktadır. Program kapsamında sunulan öğrenme olanaklarının tüm öğrenciler için yeterli, erişilebilir ve sürdürülebilir olması güvence altına alınmaktadır.

Eğitim-öğretim süreçlerinde kullanılan derslikler, uygulama laboratuvarları ve atölyeler; programın uygulama ağırlıklı yapısına uygun şekilde donatılmıştır. Öğrencilerin teorik ve uygulamalı derslerde ihtiyaç duyduğu materyal ve kaynaklara erişimi sağlanmakta; ders içerikleri ve öğrenme materyalleri dijital platformlar aracılığıyla öğrencilerin kullanımına sunulmaktadır.

Akademik birim, öğrencilerin akademik gelişimlerini desteklemek amacıyla akademik danışmanlık hizmetleri sunmaktadır. Öğrenciler, eğitim süreci boyunca ders seçimleri, akademik ilerleme ve karşılaşılan sorunlar konusunda danışman öğretim elemanlarından destek almaktadır.

Bunun yanı sıra, öğrencilerin kariyer planlamalarına katkı sağlamak amacıyla üniversitenin ilgili birimleriyle koordinasyon içinde yürütülen kariyer etkinlikleri, bilgilendirme toplantıları ve sektörel yönlendirme faaliyetleri desteklenmektedir.

#### B.3.1. Öğrenme ortam ve kaynakları

Saç ve Güzellik Hizmetleri bünyesinde yürütülen Saç Bakımı ve Güzellik Hizmetleri Programı'nda eğitim-öğretim faaliyetlerinin etkin biçimde yürütülebilmesi amacıyla sınıf, laboratuvar ve uygulama alanları programın yapısına uygun nitelik ve nicelikte planlanmıştır. Kuramsal dersler, öğrencilerin öğrenme sürecine aktif katılımını destekleyen dersliklerde yürütülmekte; uygulamalı dersler ise C Blok -2. Katta yer alan Saç Bakımı ve Güzellik Hizmetleri Laboratuvarı'nda alana özgü cihaz, ekipman ve malzemeler kullanılarak gerçekleştirilmektedir.

Öğrencilerin ders kitapları, basılı ve çevrim içi kaynaklar, akademik veri tabanları, görsel-işitsel materyaller ve dijital dokümanlara erişimi sağlanmaktadır. Bu kaynaklar, üniversite kütüphanesi ve dijital kütüphane olanakları aracılığıyla öğrencilerin bilgisine ve kullanımına sunulmuştur. Öğrenme ortamları ve kaynaklarının kullanım durumu düzenli olarak izlenmekte; öğrenci geri bildirimleri doğrultusunda gerekli iyileştirmeler yapılmaktadır.

Akademik birimde, eğitim-öğretim ihtiyaçlarını karşılayabilecek nitelikte, kullanıcı dostu ve erişilebilir bir öğrenme yönetim sistemi kullanılmaktadır. Bu sistem aracılığıyla ders içerikleri, ders notları, sunumlar, ödevler ve ölçme-değerlendirme uygulamaları eş zamanlı ve eş zamansız olarak öğrencilere sunulmaktadır. Ayrıca, zenginleştirilmiş içerik geliştirme, ölçme ve değerlendirme süreçleri ile hizmet içi eğitim faaliyetleri bu sistem üzerinden desteklenmektedir.

Sunulan öğrenme ortamları ve kaynakları; öğrenci-öğrenci, öğrenci-öğretim elemanı ve öğrenci-materyal etkileşimini artırmayı hedefleyecek şekilde yapılandırılmıştır.

*Birim İç Değerlendirme Raporu (BİDR) Hazırlama Şablonu; Yükseköğretim Kalite Kurulu Dereceli Değerlendirme Anahtarı (Sürüm 3.2) esas alınarak hazırlanmıştır.*

**Not:** Merkezi kütüphane olanaklarına bu bölümde yer verilmeyecektir. Ancak merkezi kütüphanede bölüme ait spesifik kaynaklar hakkında bilgi verilebilir.

### **Olgunluk Düzeyi (akademik birimin iç kalite güvence süreciyle uyumlu olan seçilmelidir)**

<input type="checkbox"/>	1	Akademik birimin eğitim - öğretim faaliyetlerini sürdürebilmek için yeterli kaynağı bulunmamaktadır.
x	2	Akademik birimin eğitim-öğretim faaliyetlerini sürdürebilmek için uygun nitelik ve nicelikte öğrenme kaynaklarının (sınıf, laboratuvar, stüdyo, öğrenme yönetim sistemi, basılı/e-kaynak ve materyal, insan kaynakları vb.) oluşturulmasına yönelik planları vardır.
	3	Öğrenme kaynaklarının yönetimi alana özgü koşullar, erişilebilirlik ve akademik birimler arası denge gözetilerek gerçekleştirilmektedir.
<input type="checkbox"/>	4	Öğrenme kaynaklarının geliştirilmesine ve kullanımına yönelik izleme ve iyileştirilme yapılmaktadır.
<input type="checkbox"/>	5	İçselleştirilmiş, sistematik, sürdürülebilir ve örnek gösterilebilir uygulamalar bulunmaktadır.

### **B.3.2. Akademik destek hizmetleri**

Saç Bakımı ve Güzellik Hizmetleri Programı'nda her öğrenciye, akademik gelişimini izlemek, yönlendirmek ve akademik süreçlerde destek olmak amacıyla bir akademik danışman öğretim elemanı atanmıştır. Akademik danışmanlar; öğrencilerin ders seçimi, akademik ilerleme durumu, karşılaşılan akademik sorunlar ve kariyer planlamalarına yönelik rehberlik hizmeti sunmaktadır.

Danışmanlık sistemi, öğrencilerin akademik gelişimlerinin izlenmesine olanak sağlayan danışmanlık kayıtları ve öğrenci portfolyoları gibi yöntemlerle takip edilmekte; elde edilen veriler doğrultusunda sistemin etkinliği düzenli olarak değerlendirilmektedir. Öğrencilerin danışmanlarına erişimi kolaylaştırılmış olup, yüz yüze görüşmelerin yanı sıra çevrim içi iletişim kanalları aracılığıyla da danışmanlık hizmeti sunulmaktadır.

Akademik danışmanlık hizmetlerine ek olarak, üniversite bünyesinde faaliyet gösteren Psikolojik Danışmanlık ve Rehberlik birimi ile Kariyer Geliştirme Merkezi tarafından öğrencilere destek hizmetleri sağlanmaktadır. Bu hizmetler, yüz yüze ve çevrim içi olarak sunulmakta ve üniversitenin ilgili iletişim kanalları aracılığıyla öğrencilerin bilgisine sunulmaktadır.

**Not:** Akademik biriminize özel danışmanlık ve kariyer destek hizmetlerine ilişkin planlama ve uygulamalara yer verilmelidir.

### **Olgunluk Düzeyi (akademik birimin iç kalite güvence süreciyle uyumlu olan seçilmelidir)**

<input type="checkbox"/>	1	Akademik birimde öğrencilerin akademik gelişimi ve kariyer planlamasına yönelik destek hizmetleri bulunmamaktadır.
<input type="checkbox"/>	2	Akademik birimde öğrencilerin akademik gelişimi ve kariyer planlaması süreçlerine ilişkin tanımlı ilke ve kurallar bulunmaktadır.
x	3	Akademik birimde öğrencilerin akademik gelişim ve kariyer planlamasına yönelik destek hizmetleri tanımlı ilke ve kurallar dâhilinde yürütülmektedir.
<input type="checkbox"/>	4	Akademik birimde öğrencilerin akademik gelişimi ve kariyer planlamasına ilişkin uygulamalar izlenmekte ve öğrencilerin katılımıyla iyileştirilmektedir.
<input type="checkbox"/>	5	İçselleştirilmiş, sistematik, sürdürülebilir ve örnek gösterilebilir uygulamalar bulunmaktadır.

### **Kanıtlar**

EK.3.2.1. Akademik Destek Hizmetleri Danışman Listesi

[EK.3.2.2 Kariyer Yönlendirme Uygulama ve Araştırma Merkezi](#)

### **B.3.3. Tesis ve altyapılar**

*Birim İç Değerlendirme Raporu (BİDR) Hazırlama Şablonu; Yükseköğretim Kalite Kurulu Dereceli Değerlendirme Anahtarı (Sürüm 3.2) esas alınarak hazırlanmıştır.*

Saç Bakımı ve Güzellik Hizmetleri Programı, OBİS ve ALMS gibi dijital öğrenme yönetim sistemlerine ek olarak, öğrencilerin mesleki bilgi ve becerilerini uygulayarak öğrenmelerine olanak sağlayan Saç Bakımı ve Güzellik Hizmetleri Laboratuvarı ile eğitim-öğretim faaliyetlerini desteklemektedir. Program kapsamında yer alan uygulamalı dersler, C Blok -2. katta bulunan laboratuvarında, alana özgü cihaz, ekipman ve uygulama materyalleri kullanılarak yürütülmektedir.

Öğrencilerin akademik, psikolojik ve kariyer gelişimlerine yönelik destek hizmetleri ise üniversitemiz Rektörlüğü bünyesinde faaliyet gösteren ilgili birimler tarafından sağlanmaktadır. Bu kapsamda sunulan hizmetler, yüz yüze ve çevrim içi erişim olanaklarıyla öğrencilerin kullanımına sunulmaktadır.

Bu öğrenme ortamları ve destek hizmetleri sayesinde öğrenciler, teorik bilgilerini uygulamaya dönüştürme, mesleki becerilerini geliştirme ve sektöre hazırlık sürecinde deneyim kazanma fırsatı elde etmektedir.

**Olgunluk Düzeyi (akademik birimin iç kalite güvence süreciyle uyumlu olan seçilmelidir)**

<input type="checkbox"/>	1	Akademik birimde uygun nitelik ve nicelikte tesisler ve altyapı bulunmamaktadır.
<input type="checkbox"/>	2	Akademik birimde uygun nitelik ve nicelikte tesis ve altyapının (ulaşım, bilgi ve iletişim altyapısı, uzaktan eğitim altyapısı vb.) kurulmasına ve kullanımına ilişkin planlamalar bulunmaktadır.
<input checked="" type="checkbox"/>	3	Akademik birimde tesis ve altyapı erişilebilirdir ve bunlardan fırsat eşitliğine dayalı olarak yararlanılmaktadır.
<input type="checkbox"/>	4	Tesis ve altyapının kullanımı izlenmekte ve ihtiyaçlar doğrultusunda iyileştirilmektedir.
<input type="checkbox"/>	5	İçselleştirilmiş, sistematik, sürdürülebilir ve örnek gösterilebilir uygulamalar bulunmaktadır.

**Kanıtlar**

[EK.3.3.1. Saç Bakımı ve Güzellik Hizmetleri Laboratuvarı](#)

[EK3.3.2. Obis](#)

[EK.3.3.3. ALMS](#)

[EK.3.3.4.Kütüphane](#)

**B.3.4. Dezavantajlı gruplar**

Saç ve Güzellik Hizmetleri bünyesinde yürütülen Saç Bakımı ve Güzellik Hizmetleri Programı'nda, dezavantajlı, kırılmalı ve az temsil edilen grupların (engelli öğrenciler, sosyo-ekonomik açıdan dezavantajlı bireyler ve özel gereksinimli öğrenciler vb.) eğitim-öğretim süreçlerine eşit, hakkaniyetli ve kapsayıcı biçimde erişimi gözetilmektedir. Bu kapsamda, üniversitenin belirlediği ilke ve uygulamalar doğrultusunda öğrencilerin fiziksel, akademik ve dijital öğrenme ortamlarına erişimi güvence altına alınmaktadır.

Uzaktan ve karma eğitim altyapısı, farklı ihtiyaçlara sahip öğrencilerin ders içeriklerine erişimini kolaylaştıracak şekilde yapılandırılmış; ders materyalleri çevrim içi platformlar üzerinden erişilebilir hale getirilmiştir. Akademik birimin ihtiyaçları doğrultusunda, üniversite genelinde yürütülen Engelsiz Üniversite uygulamaları ve Rektörlük bünyesinde sunulan destek hizmetleri ile dezavantajlı gruplara yönelik düzenlemeler hayata geçirilmektedir.

**Olgunluk Düzeyi (akademik birimin iç kalite güvence süreciyle uyumlu olan seçilmelidir)**

<input type="checkbox"/>	1	Akademik birimde dezavantajlı grupların eğitim olanaklarına erişimine ilişkin planlamalar bulunmamaktadır.
<input type="checkbox"/>	2	Dezavantajlı grupların eğitim olanaklarına nitelikli ve adil erişimine ilişkin planlamalar bulunmaktadır.
<input checked="" type="checkbox"/>	3	Dezavantajlı grupların eğitim olanaklarına erişimine ilişkin uygulamalar yürütülmektedir.
<input type="checkbox"/>	4	Dezavantajlı grupların eğitim olanaklarına erişimine yönelik uygulamalar izlenmekte ve dezavantajlı grupların görüşleri de alınarak iyileştirilmektedir.
<input type="checkbox"/>	5	İçselleştirilmiş, sistematik, sürdürülebilir ve örnek gösterilebilir uygulamalar bulunmaktadır.

**Kanıtlar**

[EK.3.4.1.Engelsiz Üniversite](#)

[EK.3.4.2.Engelli Koordinasyon Birim Yönergesi](#)

*Birim İç Değerlendirme Raporu (BİDR) Hazırlama Şablonu; Yükseköğretim Kalite Kurulu Dereceli Değerlendirme Anahtarı (Sürüm 3.2) esas alınarak hazırlanmıştır.*

### B.3.5. Sosyal, kültürel, sportif faaliyetler

Saç ve Güzellik Hizmetleri bünyesinde yürütülen Saç Bakımı ve Güzellik Hizmetleri Programı'nda öğrenim gören öğrencilerin sosyal, kültürel ve sportif gelişimlerinin desteklenmesi amacıyla üniversite genelinde yürütülen faaliyetler, Sağlık, Kültür ve Spor Daire Başkanlığı (SKS) koordinasyonunda planlanmakta ve uygulanmaktadır. Öğrencilerin bu faaliyetlere katılımı, öğrenci toplulukları aracılığıyla teşvik edilmekte; etkinliklerin gerçekleştirilmesi için mekân, bütçe ve rehberlik desteği sağlanmaktadır.

Üniversite kampüsünde yer alan spor salonları, açık ve kapalı spor alanları ile fitness alanları, öğrencilerin düzenli olarak sportif etkinliklere katılımına olanak tanımaktadır. Bu alanlardan Saç Bakımı ve Güzellik Hizmetleri Programı öğrencileri de eşit şekilde yararlanabilmekte; bireysel ya da takım sporları kapsamında düzenlenen etkinliklere katılım sağlayabilmektedir.

Bunun yanı sıra, üniversite bünyesinde faaliyet gösteren çok sayıda öğrenci kulübü, öğrencilerin sosyal, kültürel, sanatsal ve bilimsel etkinliklere aktif katılımını desteklemektedir. Program öğrencileri, ilgi alanları doğrultusunda bu kulüplerde görev almakta; atölye çalışmaları, seminerler, sosyal sorumluluk projeleri ve kültürel etkinliklerde yer almaktadır.

Gerçekleştirilen sosyal, kültürel ve sportif faaliyetler SKS Daire Başkanlığı ve ilgili birimler tarafından izlenmekte; öğrenci geri bildirimleri doğrultusunda ihtiyaçlar belirlenerek gerekli iyileştirmeler yapılmaktadır. Bu sayede öğrencilerin akademik gelişimlerinin yanı sıra kişisel, sosyal ve kültürel gelişimleri de bütüncül bir yaklaşımla desteklenmektedir.

**Not:** Akademik birime özel faaliyetlere bu bölümde yer verilecektir. SKS birimine yapılan başvuru öncesi süreçler ve yapılan faaliyetler sonrası değerlendirmeler ve iyileştirme çalışmaları tanımlanabilir.

#### **Olgunluk Düzeyi (akademik birimin iç kalite güvence süreciyle uyumlu olan seçilmelidir)**

<input type="checkbox"/>	1	Akademik birimde uygun nitelik ve nicelikte sosyal, kültürel ve sportif faaliyet olanakları bulunmamaktadır.
<input type="checkbox"/>	2	Sosyal, kültürel ve sportif faaliyet olanaklarının yaratılmasına ilişkin planlamalar bulunmaktadır.
<input checked="" type="checkbox"/>	3	Sosyal, kültürel ve sportif faaliyetler erişilebilirdir ve bunlardan fırsat eşitliğine dayalı olarak yararlanılmaktadır.
<input type="checkbox"/>	4	Sosyal, kültürel ve sportif faaliyet mekanizmaları izlenmekte, İhtiyaçlar/talepler doğrultusunda faaliyetler çeşitlendirilmekte ve iyileştirilmektedir.
<input type="checkbox"/>	5	İçselleştirilmiş, sistematik, sürdürülebilir ve örnek gösterilebilir uygulamalar bulunmaktadır.

#### **Kanıtlar**

[EK.3.5.1. İGÜ SKS](#)

[EK.3.5.2.Öğrenci Kulüpleri](#)

[EK.3.5.3.Öğrenci Kulüp Yönergesi](#)

### B.4. Öğretim Kadrosu

Saç Bakımı ve Güzellik Hizmetleri Bölümü'nde, öğretim elemanlarının işe alınması, atanması, yükseltilmesi ve ders görevlendirmesi süreçleri adil, şeffaf ve belirlenmiş kriterler doğrultusunda yürütülmektedir

#### **B.4.1. Atama, yükseltme ve görevlendirme kriterleri**

İGÜ Atama Yükseltme Kriterleri Yönergesi'ne Göre yürütülür.

**Belirlenmiş ve Açık Kriterler:** Atama, yükseltme ve görevlendirme süreç ve kriterleri net bir şekilde tanımlanmış, kamuoyuna açık hale getirilmiştir. Bu kriterler, akademik liyakati gözetmekte ve fırsat eşitliği sağlamaktadır.

**Şeffaf ve Dengeli Görev Dağılımı:** Öğretim elemanlarının ders yükü ve dağılımı dengeli bir şekilde planlanmış olup, bu bilgiler şeffaf bir şekilde paylaşılmaktadır.

**Performans Değerlendirmesi:** Kurum dışından ders vermek üzere görevlendirilenlerin seçiminde liyakate dikkat edilmekte ve performansları yarıyıl sonunda etkin bir şekilde değerlendirilmektedir.

*Birim İç Değerlendirme Raporu (BİDR) Hazırlama Şablonu; Yükseköğretim Kalite Kurulu Dereceli Değerlendirme Anahtarı (Sürüm 3.2) esas alınarak hazırlanmıştır.*

**Eđitim-Öđretim Kúltürüne Uyum:** Akademik birimde görev yapan öđretim elemanlarının, kurumun eđitim-öđretim ilkelerine ve kúltürüne uyumu önemsenmektedir.

**Olgunluk Düzeyi (akademik birimin iç kalite güvence süreciyle uyumlu olan seçilmelidir)**

<input type="checkbox"/>	1	Atama, yükseltme ve görevlendirme süreçleri tanımlanmamıştır.
x	2	Atama, yükseltme ve görevlendirme kriterleri tanımlanmış; ancak planlamada alana özgü ihtiyaçlar irdelenmemiştir.
<input type="checkbox"/>	3	Tüm alanlar için tanımlı ve paydaşlarca bilinen atama, yükseltme ve görevlendirme kriterleri uygulanmakta ve karar almalarda (eđitim-öđretim kadrosunun işe alınması, atanması, yükseltilmesi ve ders görevlendirmeleri vb.) kullanılmaktadır.
<input type="checkbox"/>	4	Atama, yükseltme ve görevlendirme uygulamalarının sonuçları izlenmekte ve izlem sonuçları değerlendirilerek önlemler alınmaktadır.
<input type="checkbox"/>	5	İşelleştirilmiş, sistematik, sürdürülebilir ve örnek gösterilebilir uygulamalar bulunmaktadır.

**Not:** Kanun ve yönetmelikler burada tekrar edilmemelidir. Akademik birime özel uygulamalara yer verilmelidir.

**B.4.2. Öđretim yetkinlikleri ve gelişimi**

Saç Bakımı ve Güzellik Hizmetleri Bölümü, öđretim elemanlarının öđretme yetkinliklerinin geliştirilmesine yönelik süreçleri, belirlenen ihtiyaç analizleri doğrultusunda planlamakta ve sistematik bir şekilde yürütmektedir. Bu kapsamda öđretim elemanlarının öğrenci merkezli, etkileşimli ve aktif öğrenme temelli öđretim yöntemlerini kullanmalarını; uzaktan ve karma eđitim süreçlerine uyum sağlamalarını desteklemek amacıyla eđiticilerin eđitimi programları (kurslar, çalıştaylar, seminerler ve hizmet içi eđitimler) düzenlenmektedir.

Söz konusu faaliyetler, üniversite bünyesinde faaliyet gösteren Öđretme ve Öğrenme Merkezinin destekleriyle gerçekleştirilmektedir. Bu süreçler aracılığıyla bölüm öđretim elemanlarının pedagojik ve teknolojik yeterliliklerinin artırılması hedeflenmekte; öđretim yetkinliği geliştirme faaliyetlerinin etkinliği düzenli olarak izlenmekte ve değerlendirilmektedir.

Öđretim yetkinliğinin geliştirilmesine yönelik süreçlerin planlanması, koordinasyonu ve izlenmesi Eđitim Komisyonu tarafından yürütülmekte olup, elde edilen geri bildirimler doğrultusunda gerekli iyileştirmeler hayata geçirilmektedir.

**Olgunluk Düzeyi (akademik birimin iç kalite güvence süreciyle uyumlu olan seçilmelidir)**

<input type="checkbox"/>	1	Öđretim elemanlarının öđretim yetkinliğini geliştirmek üzere planlamalar bulunmamaktadır.
<input type="checkbox"/>	2	Öđretim elemanlarının; öğrenci merkezli öğrenme, uzaktan eđitim, ölçme değerlendirme, materyal geliştirme ve kalite güvencesi sistemi gibi alanlardaki yetkinliklerinin geliştirilmesine ilişkin planlar bulunmaktadır.
x	3	Öđretim elemanlarının öđretim yetkinliğini geliştirmek üzere uygulamalar vardır.
<input type="checkbox"/>	4	Öđretim yetkinliğini geliştirme uygulamalarından elde edilen bulgular izlenmekte ve izlem sonuçları öđretim elemanları ile birlikte irdelenerek önlemler alınmaktadır.
<input type="checkbox"/>	5	İşelleştirilmiş, sistematik, sürdürülebilir ve örnek gösterilebilir uygulamalar bulunmaktadır.

**Kanıtlar**

EK.B.4.2.1.Hizmetiçi Eđitim Maili

**B.4.3. Eđitim faaliyetlerine yönelik teşvik ve ödüllendirme**

Rektörlük tarafından teşvik ve ödüllendirme uygulamaları yapılmaktadır

**Olgunluk Düzeyi (akademik birimin iç kalite güvence süreciyle uyumlu olan seçilmelidir)**

<input type="checkbox"/>	1	Öđretim kadrosuna yönelik teşvik ve ödüllendirilme mekanizmaları bulunmamaktadır.
--------------------------	---	---

x	2	Teşvik ve ödüllendirme mekanizmalarının; yetkinlik temelli, adil ve şeffaf biçimde oluşturulmasına yönelik planlar bulunmaktadır.
<input type="checkbox"/>	3	Teşvik ve ödüllendirme uygulamaları akademik birimin geneline yayılmıştır.
<input type="checkbox"/>	4	Teşvik ve ödül uygulamaları izlenmekte ve iyileştirilmektedir.
<input type="checkbox"/>	5	İçselleştirilmiş, sistematik, sürdürülebilir ve örnek gösterilebilir uygulamalar bulunmaktadır.

## C. ARAŞTIRMA VE GELİŞTİRME

### C.1. Araştırma Süreçlerinin Yönetimi ve Araştırma Kaynakları

Saç Bakımı ve Güzellik Hizmetleri Bölümü, araştırma faaliyetlerini üniversitenin stratejik planı doğrultusunda belirlenen akademik öncelikler ile yerel, bölgesel ve ulusal kalkınma hedefleriyle uyumlu şekilde planlamakta ve yürütmektedir. Bölümde yürütülen araştırmaların bilimsel değer üretmesinin yanı sıra toplumsal faydaya dönüştürülmesi temel hedefler arasında yer almaktadır.

Bu kapsamda, araştırma faaliyetlerinin sürdürülebilirliği için gerekli fiziksel altyapı, mali kaynaklar ve insan kaynağı planlamaları yapılmakta; mevcut kaynakların etkin ve verimli kullanımı gözetilmektedir. Bölüm öğretim elemanlarının bilimsel araştırma faaliyetleri, İstanbul Gelişim Üniversitesi Bilimsel Araştırma Projeleri (İGÜ BAP) Koordinatörlüğü tarafından belirlenen usul ve esaslar çerçevesinde desteklenmekte ve izlenmektedir.

Araştırma süreçlerinin planlanması, uygulanması ve değerlendirilmesi aşamalarında elde edilen çıktılar düzenli olarak gözden geçirilmekte; elde edilen veriler doğrultusunda iyileştirme çalışmaları yapılmaktadır. Bu yapı sayesinde bölümde yürütülen araştırma faaliyetlerinin kurumsal hedeflerle uyumu ve kalite güvencesi sağlanmaktadır.

#### C.1.1. Araştırma süreçlerinin yönetimi

Saç ve Güzellik Hizmetleri bünyesinde yürütülen Saç Bakımı ve Güzellik Hizmetleri Programı, araştırma faaliyetlerini üniversitenin stratejik planı doğrultusunda belirlenen akademik öncelikler ile yerel, bölgesel ve ulusal kalkınma hedefleriyle uyumlu şekilde planlamakta ve yürütmektedir. Bölümde gerçekleştirilen araştırmaların bilimsel değer üretmesinin yanı sıra toplumsal faydaya dönüştürülmesi temel hedefler arasında yer almaktadır.

Araştırma süreçleri; planlama, uygulama, izleme ve değerlendirme aşamalarını kapsayacak şekilde yapılandırılmıştır. Bu kapsamda, araştırma faaliyetleri için gerekli olan fiziki altyapı, mali kaynaklar ve insan kaynağı planlaması yapılmakta; mevcut kaynakların etkin ve verimli kullanımı gözetilmektedir.

Bölüm öğretim elemanlarının bilimsel araştırma faaliyetleri, İstanbul Gelişim Üniversitesi Bilimsel Araştırma Projeleri (İGÜ BAP) Koordinatörlüğü tarafından belirlenen usul ve esaslar çerçevesinde yürütülmekte; başvuru, değerlendirme, destekleme ve izleme süreçleri merkezi bir yapı aracılığıyla koordine edilmektedir. Araştırma çıktıları düzenli olarak izlenmekte ve elde edilen veriler doğrultusunda iyileştirme çalışmaları gerçekleştirilmektedir.

Bu yapı sayesinde bölümde yürütülen araştırma süreçlerinin kurumsal hedeflerle uyumu ve kalite güvencesi sağlanmaktadır.

#### Olgunluk Düzeyi (akademik birimin iç kalite güvence süreciyle uyumlu olan seçilmelidir)

<input type="checkbox"/>	1	Akademik birimde araştırma süreçlerinin yönetimi ve organizasyonel yapısına ilişkin bir planlama bulunmamaktadır.
<input type="checkbox"/>	2	Akademik birimin araştırma süreçlerinin yönetimi ve organizasyonel yapısına ilişkin yönlendirme ve motive etme gibi hususları dikkate alan planlamaları bulunmaktadır.
x	3	Akademik birimde araştırma süreçlerinin yönetimi ve organizasyonel yapısı kurumsal tercihler yönünde uygulanmaktadır.

<input type="checkbox"/>	4	Araştırma süreçlerinin yönetimi ve organizasyonel yapısının işlerliği ile ilişkili sonuçlar izlenmekte ve önlemler alınmaktadır.
<input type="checkbox"/>	5	İçselleştirilmiş, sistematik, sürdürülebilir ve örnek gösterilebilir uygulamalar bulunmaktadır.

## Kanıtlar

### [EK C 1.1. BAP](#)

#### C.1.2. İç ve dış kaynaklar

Saç ve Güzellik Hizmetleri bünyesinde yürütülen Saç Bakımı ve Güzellik Hizmetleri Bölümü'nde araştırma faaliyetlerine yönelik iç ve dış kaynaklara ilişkin bilgilendirmeler, üniversite genelinde yapılan duyurulara ek olarak Sağlık Hizmetleri Meslek Yüksekokulu Müdürlüğü aracılığıyla düzenli ve sistematik biçimde gerçekleştirilmektedir. Bölüm öğretim elemanları, araştırma destekleri, proje çağrıları ve bilimsel faaliyetlere yönelik kaynaklar hakkında bilgilendirilmekte ve teşvik edilmektedir.

Araştırma süreçlerinde kullanılan kaynakların çeşitliliği ve yeterliliği izlenmekte; elde edilen veriler doğrultusunda iyileştirme çalışmaları yürütülmektedir. Bölümün araştırma potansiyelini geliştirmek amacıyla; bilimsel proje destekleri, ulusal ve uluslararası konferans katılımı, seyahat destekleri, alan uzmanı davetleri, kişisel araştırma fonları ile motivasyonu artırmaya yönelik ödül ve rekabetçi akademik yükseltme kriterleri uygulanmaktadır.

İç kaynakların yıllar içerisindeki değişimi, bu kaynakların etkinliği, yeterliliği ve beklentileri karşılama düzeyi düzenli olarak değerlendirilmekte; gelişime açık alanlar tespit edilerek gerekli iyileştirmeler planlanmaktadır. Bölümün misyon ve hedefleriyle uyumlu biçimde üniversite dışı araştırma kaynaklarına yönelim desteklenmekte; bu süreçte görev alan destekleyici akademik birimler ve izlenen yöntemler tanımlı olup araştırmacılar tarafından bilinmektedir.

#### **Olgunluk Düzeyi (akademik birimin iç kalite güvence süreciyle uyumlu olan seçilmelidir)**

<input type="checkbox"/>	1	Akademik birimin araştırma ve geliştirme faaliyetlerini sürdürebilmesi için yeterli kaynağı bulunmamaktadır.
x	2	Akademik birimin araştırma ve geliştirme faaliyetlerini sürdürebilmek için uygun nitelik ve nicelikte fiziki, teknik ve mali kaynakların oluşturulmasına yönelik planları bulunmaktadır.
<input type="checkbox"/>	3	Akademik birim araştırma ve geliştirme kaynaklarını araştırma stratejisi ve akademik birimler arası dengeyi gözeterek yönetmektedir.
<input type="checkbox"/>	4	Araştırma kaynaklarının yeterliliği ve çeşitliliği izlenmekte ve iyileştirilmektedir.
<input type="checkbox"/>	5	İçselleştirilmiş, sistematik, sürdürülebilir ve örnek gösterilebilir uygulamalar bulunmaktadır.

#### C.1.3. Doktora programları ve doktora sonrası imkanlar

Saç Bakımı ve Güzellik Hizmetleri Bölümü akademik biriminin doktora programı ve doktora sonrası imkanları bulunmamaktadır

#### **Olgunluk Düzeyi (akademik birimin iç kalite güvence süreciyle uyumlu olan seçilmelidir)**

x	1	Akademik birimin doktora programı ve doktora sonrası imkanları bulunmamaktadır.
<input type="checkbox"/>	2	Akademik birimin araştırma politikası, hedefleri ve stratejileri ile uyumlu doktora programı ve doktora sonrası imkanlara ilişkin planlamalar bulunmaktadır.
<input type="checkbox"/>	3	Akademik birimin araştırma politikası, hedefleri ve stratejileri ile uyumlu ve destekleyen doktora programları ve doktora programı sonrası imkanlar yürütülmektedir.
<input type="checkbox"/>	4	Akademik birimde doktora programları ve doktora sonrası imkanlarının çıktıları düzenli olarak izlenmekte ve iyileştirilmektedir.
<input type="checkbox"/>	5	İçselleştirilmiş, sistematik, sürdürülebilir ve örnek gösterilebilir uygulamalar bulunmaktadır.

#### C.2. Araştırma Yetkinliği, İş birlikleri ve Destekler

Kurumumuzda akademik personelin araştırma ve geliştirme yetkinliklerini geliştirmek ve destek olmak üzere BAP-K ve İGÜ TTO tarafından sistematik olarak eğitim ve seminerler düzenlenmektedir. TÜBİTAK projelerine Birim İç Değerlendirme Raporu (BİDR) Hazırlama Şablonu; Yükseköğretim Kalite Kurulu Dereceli Değerlendirme Anahtarı (Sürüm 3.2) esas alınarak hazırlanmıştır.

başvuru sayısını arttırmak ve öğretim üyelerini teşvik etmek amacıyla başvurusu açık olan projelerin duyuruları düzenli olarak öğretim elemanlarıyla e-posta yoluyla paylaşılmaktadır. Bu sayede öğretim elemanları açık çağrıya çıkmış projelerle ilgili güncel olarak bilgilendirmektedir.

### C.2.1. Araştırma yetkinlikleri ve gelişimi

Programda doktora derecesine sahip öğretim elamanı bulunmamaktadır.

**Not:** Bilimsel Araştırma Projeleri Koordinatörlüğü (BAP-K) tarafından yürütülen çalışmalar/eğitimler haricinde, akademik birimde gerçekleştirilen faaliyetlere yer verilmelidir.

#### Olgunluk Düzeyi (akademik birimin iç kalite güvence süreciyle uyumlu olan seçilmelidir)

<input type="checkbox"/>	1	Akademik birimde öğretim elemanlarının araştırma yetkinliğinin geliştirilmesine yönelik mekanizmalar bulunmamaktadır.
<input type="checkbox"/>	2	Akademik birimde öğretim elemanlarının araştırma yetkinliğinin geliştirilmesine yönelik planlar bulunmaktadır.
<input type="checkbox"/>	3	Akademik birimde öğretim elemanlarının araştırma yetkinliğinin geliştirilmesi ne yönelik uygulamalar yürütülmektedir.
<input type="checkbox"/>	4	Öğretim elemanlarının araştırma yetkinliğinin geliştirilmesine yönelik uygulamalar izlenmekte ve izlem sonuçları öğretim elemanları ile birlikte değerlendirilerek önlemler alınmaktadır.
<input type="checkbox"/>	5	İçselleştirilmiş, sistematik, sürdürülebilir ve örnek gösterilebilir uygulamalar bulunmaktadır.

### C.2.2. Ulusal ve uluslararası ortak programlar ve ortak araştırma akademik birimleri

Araştırma süreçlerinin yönetimi, İstanbul Gelişim Üniversitesi'nde Rektörlük makamına bağlı olarak yürütülmekte olup, bu süreçlerden sorumlu olmak üzere Rektörlük bünyesinde bir Rektör Yardımcısı görevlendirilmiştir. Araştırma ve geliştirme faaliyetleri, ilgili Rektör Yardımcısının koordinasyonunda planlanmakta, izlenmekte ve değerlendirilmektedir.

Bu kapsamda, bilimsel araştırma faaliyetlerini desteklemek amacıyla Bilimsel Araştırma Projeleri Koordinatörlüğü (BAP-K), Uygulama ve Araştırma Merkezleri (UAM), İGÜ Teknoloji Geliştirme Merkezleri (TEKMER) ve Teknoloji Transfer Ofisi (TTO) yapılandırılmıştır. Söz konusu birimlerin her biri için yönetim ve koordinasyondan sorumlu bir öğretim üyesi görevlendirilmiş olup, görev tanımları net bir şekilde belirlenmiştir.

İlgili birimlerin misyon, vizyon, çalışma alanları, görev ve sorumlulukları ile amaçları; yürürlükteki yönetmelik ve yönergeler kapsamında tanımlanmış, kamuoyuna açık olacak şekilde üniversitenin resmi internet sayfalarında ilan edilmiştir. Bu kapsamda hazırlanan kanıt dokümanları [EK C 2.2.1.](#) – [EK C 2.2.2-](#) [EK C.2.2.3](#)'te sunulmuştur.

#### Olgunluk düzeyi (akademik birimin iç kalite güvence süreciyle uyumlu olan seçilmelidir)

<input type="checkbox"/>	1	Akademik birimde ulusal ve uluslararası düzeyde ortak programlar ve ortak araştırma akademik birimleri oluşturma yönünde mekanizmalar bulunmamaktadır.
<input type="checkbox"/>	2	Akademik birimde ulusal ve uluslararası düzeyde ortak programlar ve ortak araştırma akademik birimleri ile araştırma ağlarına katılım ve iş birlikleri kurma gibi çoklu araştırma faaliyetlerine yönelik planlamalar ve mekanizmalar bulunmaktadır.
<input checked="" type="checkbox"/>	3	Ulusal ve uluslararası düzeyde ortak programlar ve ortak araştırma faaliyetleri yürütülmektedir.
<input type="checkbox"/>	4	Akademik birimde, ulusal ve uluslararası düzeyde kurum içi ve kurumlar arası ortak programlar ve ortak araştırma faaliyetleri izlenmekte ve ilgili paydaşlarla değerlendirilerek iyileştirilmektedir.
<input type="checkbox"/>	5	İçselleştirilmiş, sistematik, sürdürülebilir ve örnek gösterilebilir uygulamalar bulunmaktadır.

### Kanıtlar

[EK C 2.2.1 ERASMUS PERSONEL HAREKETLİLİĞİ](#)

[EK C 2.2.2 ÖĞRENİM HAREKETLİLİĞİ](#)

[EK C2.2.3 STAJ HAREKETLİLİĞİ](#)

Birim İç Değerlendirme Raporu (BİDR) Hazırlama Şablonu; Yükseköğretim Kalite Kurulu Dereceli Değerlendirme Anahtarı (Sürüm 3.2) esas alınarak hazırlanmıştır.

### C.3. Araştırma Performansı

Üniversite, ilgili izlemelerin daha profesyonel bir şekilde yapılabilmesi için AVESİS, kullanımı 2024 yılı içerisinde gerçekleştirilmiştir. Programlar, akademik veri girişinin kolayca yapılabildiği bir veri sistemidir. Bu sistem aracılığı ile öğretim elemanları, bölüm, akademik birim ve tüm kurum düzeyinde araştırma faaliyet performanslarının analizi daha kolay şekilde yapmaktadırlar.

#### C.3.1. Araştırma performansının izlenmesi ve değerlendirilmesi

Sağlık Hizmetleri Meslek Yüksekokulu Saç Bakımı ve Güzellik Hizmetleri Bölümü kadrosunda bulunan öğretim elemanının akademik gelişim kapsamında 2024 yılında 6 adet akademik çalışması bulunmaktadır. [EK C.3.1.1.- EK C.3.1.2. - EK. C.3.1.3.-EK C.3.1.4.-EK.C.3.1.5-EK.C.3.1.6.](#)

#### Olgunluk Düzeyi (akademik birimin iç kalite güvence süreciyle uyumlu olan seçilmelidir)

<input type="checkbox"/>	1	Akademik birimde araştırma performansının izlenmesine ve değerlendirmesine yönelik mekanizmalar bulunmamaktadır.
<input type="checkbox"/>	2	Akademik birimde araştırma performansının izlenmesine ve değerlendirmesine yönelik ilke, kural ve göstergeler bulunmamaktadır.
<input checked="" type="checkbox"/>	3	Akademik birimde araştırma performansını izlemek ve değerlendirmek üzere oluşturulan mekanizmalar kullanılmaktadır.
<input type="checkbox"/>	4	Akademik birimde araştırma performansı izlenmekte ve ilgili paydaşlarla değerlendirilerek iyileştirilmektedir.
<input type="checkbox"/>	5	İçselleştirilmiş, sistematik, sürdürülebilir ve örnek gösterilebilir uygulamalar bulunmaktadır.

#### Kanıtlar

[EK.C.3.1.1. Emine HAS Makale](#)

[EK.C.3.1.2. Emine HAS Özet Bildiri](#)

[EK.C.3.1.3. Emine HAS Özet Bildiri](#)

[EK.C.3.1.4. Emine HAS Özet Bildiri](#)

[EK.3.1.5. Süleyman PAK Makale](#)

[EK.3.1.6.Süleyman PAK Özet Bildiri](#)

**Not:** Bilimsel Araştırma Projeleri Koordinatörlüğü (BAP-K) tarafından yürütülen çalışmalar (APSİS ve BAPSİS) haricinde, akademik birimde gerçekleştirilen faaliyetlere yer verilmelidir.

#### C.3.2. Öğretim elemanı/araştırmacı performansının değerlendirilmesi

Saç Bakımı ve Güzellik Hizmetleri Bölümü'nde öğretim elemanlarının araştırma performanslarının izlenmesi, değerlendirilmesi ve paylaşılmasına yönelik tanımlı süreçler bulunmaktadır. Öğretim elemanlarının araştırma faaliyetlerine ilişkin performans çıktılarının ilgili birimlerle paylaşılması beklenmekte olup, bu süreçler bölüm öğretim elemanları ve ilgili paydaşlar tarafından bilinmektedir.

Araştırma performansı yıllık periyotlar halinde izlenmekte ve değerlendirilmektedir. Elde edilen veriler; kurumsal hedefler, araştırma politikaları ve kalite güvence sistemi doğrultusunda analiz edilerek kullanılmaktadır. Performans değerlendirme sonuçları kapsamında grup ortalamaları ve dağılım değerleri şeffaf bir biçimde raporlanmakta; süreçlerin sürekliliği ve izlenebilirliği güvence altına alınmaktadır.

Bu kapsamda yürütülen tüm performans izleme ve değerlendirme faaliyetleri, İstanbul Gelişim Üniversitesi Akademik Teşvik ve Performans Değerlendirme Yönergesi hükümlerine uygun olarak gerçekleştirilmektedir.

#### Olgunluk Düzeyi (akademik birimin iç kalite güvence süreciyle uyumlu olan seçilmelidir)

*Birim İç Değerlendirme Raporu (BİDR) Hazırlama Şablonu; Yükseköğretim Kalite Kurulu Dereceli Değerlendirme Anahtarı (Sürüm 3.2) esas alınarak hazırlanmıştır.*

<input type="checkbox"/>	1	Akademik birimde öğretim elemanlarının araştırma performansının izlenmesine ve değerlendirmesine yönelik mekanizmalar bulunmamaktadır.
<input type="checkbox"/>	2	Akademik birimde öğretim elemanlarının araştırma performansının izlenmesine ve değerlendirmesine yönelik ilke, kural ve göstergeler bulunmaktadır.
<input checked="" type="checkbox"/>	3	Akademik birimde öğretim elemanlarının araştırma-geliştirme performansını izlemek ve değerlendirmek üzere oluşturulan mekanizmalar kullanılmaktadır.
<input type="checkbox"/>	4	Akademik birimde öğretim elemanlarının araştırma-geliştirme performansı izlenmekte ve öğretim elemanları ile birlikte değerlendirilerek iyileştirilmektedir.
<input type="checkbox"/>	5	İçselleştirilmiş, sistematik, sürdürülebilir ve örnek gösterilebilir uygulamalar bulunmaktadır.

## Kanıtlar

### [EK.C.3.2.1. BAP UYGULAMA YÖNERGESİ](#)

**Not:** Bilimsel Araştırma Projeleri Koordinatörlüğü (BAP-K) tarafından yürütülen çalışmalar (APSİS ve BAPSİS) haricinde, akademik birimde gerçekleştirilen faaliyetlere yer verilmelidir.

## D. TOPLUMSAL KATKI

### D.1. Toplumsal Katkı Süreçlerinin Yönetimi ve Toplumsal Katkı Kaynakları

İGÜ İdari ve Akademik Birimlerin, bütçe veya malzeme gerektiren etkinlik ve çalışmalarında, üniversitenin Sağlık Kültür Spor Daire Başkanlığı tüm idari, akademik personeli ve öğrencilerine destek vermektedir. Bunun dışında olan kaynaklar Rektörlük-Mütevelli Heyeti Başkanlığı tarafından sağlanmaktadır. 2022 yılında tüm akademik ve idari birimlerin e-bültenleri aylık olarak yayınlanmıştır. [EK D.1.1.](#)'de gösterilmiştir.

#### D.1.1. Toplumsal katkı süreçlerinin yönetimi

İGÜ, toplumsal katkı ve sürdürülebilirlik konularına büyük önem vermektedir ve bu konularda birçok çalışma yapmaktadır. Üniversite, toplumsal sorumluluğun bir parçası olarak çeşitli etkinlikler ve projeler düzenlemektedir. Bu projeler arasında, sosyal sorumluluk, eğitim, sağlık, kültür ve çevre projeleri yer almaktadır. Üniversite öğrencileri, öğretim elemanları ve idari personeli bu projelere aktif olarak katılmaktadır.

#### Olgunluk Düzeyi (akademik birimin iç kalite güvence süreciyle uyumlu olan seçilmelidir)

<input type="checkbox"/>	1	Akademik birimde toplumsal katkı süreçlerinin yönetimi ve organizasyonel yapısına ilişkin bir planlama bulunmamaktadır.
<input type="checkbox"/>	2	Akademik birimin toplumsal katkı süreçlerinin yönetimi ve organizasyonel yapısına ilişkin planlamaları bulunmaktadır.
<input checked="" type="checkbox"/>	3	Akademik birimde toplumsal katkı süreçlerinin yönetimi ve organizasyonel yapısı kurumsal tercihler yönünde uygulanmaktadır.
<input type="checkbox"/>	4	Akademik birimde toplumsal katkı süreçlerinin yönetimi ve organizasyonel yapısının işlerliği ile ilişkili sonuçlar izlenmekte ve önlemler alınmaktadır.
<input type="checkbox"/>	5	İçselleştirilmiş, sistematik, sürdürülebilir ve örnek gösterilebilir uygulamalar bulunmaktadır.

## Kanıtlar

### [EK.D.1.1. Bülten](#)

#### D.1.2. Kaynaklar

İstanbul Gelişim Üniversitesi'nde toplumsal katkı kapsamında gerçekleştirilen faaliyetlere ayrılan mali kaynaklar, Bilimsel Araştırma Projeleri (BAP) Koordinatörlüğü tarafından değerlendirilmekte ve desteklenmektedir. BAP kapsamı dışında kalan toplumsal katkı etkinliklerine yönelik kaynak talepleri ise Rektörlük makamı tarafından değerlendirilmekte; uygun görülmesi halinde gerekli destek sağlanmaktadır.

Toplumsal katkı faaliyetlerine yönelik kaynak tahsisi ve destek süreçlerine ilişkin kanıt dokümanı [EK.D.1.2.1.](#) 'de sunulmuştur.

**Olgunluk Düzeyi (akademik birimin iç kalite güvence süreciyle uyumlu olan seçilmelidir)**

<input type="checkbox"/>	1	Akademik birimde toplumsal katkı faaliyetlerini sürdürebilmesi için yeterli kaynağı bulunmamaktadır.
<input type="checkbox"/>	2	Akademik birimin toplumsal katkı faaliyetlerini sürdürebilmek için uygun nitelik ve nicelikte fiziki, teknik ve mali kaynakların oluşturulmasına yönelik planları bulunmaktadır.
x	3	Akademik birimde toplumsal katkı kaynaklarını toplumsal katkı stratejisi ve akademik birimler arası dengeyi gözeterek yönetmektedir.
<input type="checkbox"/>	4	Akademik birimde toplumsal katkı kaynaklarının yeterliliği ve çeşitliliği izlenmekte ve iyileştirilmektedir.
<input type="checkbox"/>	5	İçselleştirilmiş, sistematik, sürdürülebilir ve örnek gösterilebilir uygulamalar bulunmaktadır.

**Kanıtlar**

[EK D 1.2 BAPK](#)

**D.2. Toplumsal Katkı Performansı**

**D.2.1. Toplumsal katkı performansının izlenmesi ve değerlendirilmesi**

Saç ve Güzellik Bölümü bünyesinde yer alan Saç Bakımı ve Güzellik Hizmetleri Programı, 2025 yılı boyunca toplum temelli, kapsayıcı ve sürdürülebilir toplumsal katkı faaliyetleri yürütmüştür. Bu kapsamda, öğrencilerin sektörel farkındalıklarının artırılması, istihdam olanaklarının tanıtılması ve mesleki yönelimlerinin desteklenmesi amaçlanmıştır.

Bu doğrultuda, 06–07 Mayıs 2025 tarihlerinde Sağlık Hizmetleri Meslek Yüksekokulu bünyesinde, Saç Bakımı ve Güzellik Hizmetleri Bölümü ile Kariyer ve Mezunlar Birimi iş birliğinde “Sağlıkta Kariyer Günleri” etkinliği düzenlenmiştir. Etkinlik kapsamında, güzellik ve bakım sektörü başta olmak üzere ilgili alanlarda faaliyet gösteren 60 kurum stant açarak öğrenci ve mezunlarla bir araya gelmiştir.

Gerçekleştirilen etkinlik ile öğrencilerin sektör temsilcileriyle doğrudan iletişim kurmaları, kariyer planlamalarına katkı sağlanması ve üniversite–sektör iş birliklerinin güçlendirilmesi hedeflenmiştir. Etkinlik, bölümün toplumsal katkı hedefleriyle uyumlu olarak değerlendirilmiştir.

10 Aralık 2025 tarihinde SHMYO, Saç ve Güzellik Bölümü içinde yer alan Saç Bakımı ve Güzellik Hizmetleri Programı organizasyonu ile ‘Makyaj Uygulama Atölyesi’ etkinliği yapılmıştır. EK.D.2.1.1.

17 Aralık 2025 tarihinde SHMYO, Saç ve Güzellik Bölümü içinde yer alan Saç Bakımı ve Güzellik Hizmetleri Programı organizasyonu ile ‘Cilt Bakım Ders İçi Uygulama Etkinliği’ yapılmıştır. EK.D.2.1.2.

13 Aralık 2025 tarihinde SHMYO, Saç ve Güzellik Bölümü içinde yer alan Saç Bakımı ve Güzellik Hizmetleri Programı organizasyonu ile ‘Kalıcı Makyaj Uygulama Atölyesi’ etkinliği yapılmıştır. EK.D.2.1.3.

30 Aralık 2025 tarihinde SHMYO, Saç ve Güzellik Bölümü içinde yer alan Saç Bakımı ve Güzellik Hizmetleri Programı organizasyonu ile ‘Cilt Bakım Ürün Eğitimi’ etkinliği yapılmıştır. EK.D.2.1.4.

**Olgunluk Düzeyi (akademik birimin iç kalite güvence süreciyle uyumlu olan seçilmelidir)**

<input type="checkbox"/>	1	Akademik birimde toplumsal katkı performansının izlenmesine ve değerlendirmesine yönelik mekanizmalar bulunmamaktadır.
<input type="checkbox"/>	2	Akademik birimin toplumsal katkı performansının izlenmesine ve değerlendirmesine yönelik ilke, kural ve göstergeler bulunmaktadır.
x	3	Akademik birimde toplumsal katkı performansını izlemek ve değerlendirmek üzere oluşturulan mekanizmalar kullanılmaktadır.
<input type="checkbox"/>	4	Akademik birimde toplumsal katkı performansı izlenmekte ve ilgili paydaşlarla değerlendirilerek iyileştirilmektedir.

*Birim İç Değerlendirme Raporu (BİDR) Hazırlama Şablonu; Yükseköğretim Kalite Kurulu Dereceli Değerlendirme Anahtarı (Sürüm 3.2) esas alınarak hazırlanmıştır.*

## 5. SONUÇ VE DEĞERLENDİRME

Saç Bakımı ve Güzellik Hizmetleri Bölümü'ne ait Birim İç Değerlendirme Raporu kapsamında; Liderlik, Yönetim ve Kalite, Eğitim ve Öğretim, Araştırma ve Geliştirme ile Toplumsal Katkı süreçleri bütüncül bir yaklaşımla değerlendirilmiştir. Bölümün mevcut durumu, kurumsal hedefler ve kalite güvence sistemi çerçevesinde ele alınmış; güçlü yönler ile iyileştirmeye açık alanlar tespit edilmiştir.

### Liderlik, Yönetim ve Kalite

Bölümde kalite güvencesi süreçleri, üniversitenin tanımlı organizasyon yapısı ve kalite politikaları doğrultusunda yürütülmektedir. Performans yönetimi, karar alma mekanizmaları ve iç değerlendirme süreçleri sistematik bir yapıya sahiptir. Bölüm performans yönetimi raporları, kurumsal hedeflerle uyumlu şekilde hazırlanmakta ve izlenmektedir. Ancak paydaş çeşitliliğinin artırılması ve mezun-sektör geri bildirimlerinin daha düzenli hale getirilmesi, iyileştirmeye açık alanlar olarak değerlendirilmektedir.

### Eğitim ve Öğretim

Eğitim-öğretim süreçlerinde öğrenci merkezli, uygulama ağırlıklı ve yetkinlik temelli bir yaklaşım benimsenmiştir. Program çıktıları ile ders kazanımları uyumlu şekilde yapılandırılmış; PERSİS ve GBS gibi bilgi sistemleri üzerinden izlenebilirlik sağlanmıştır. Uygulamalı dersler, alana özgü laboratuvar ve atölyelerde yürütülmekte olup öğrencilerin mesleki becerilerinin gelişimine doğrudan katkı sunmaktadır. Ölçme ve değerlendirme süreçleri çeşitlendirilmiş ve geri bildirimlere dayalı iyileştirmeler yapılmaktadır. Bununla birlikte, ders bazlı geri bildirimlerin nicel olarak artırılması ve öğrenme çıktılarının izlenmesine ilişkin raporlamanın güçlendirilmesi öncelikli gelişim alanları arasında yer almaktadır.

### Araştırma ve Geliştirme

Saç Bakımı ve Güzellik Hizmetleri Programı'nda görev yapan akademik kadro, 2025 yılı için belirlenen araştırma ve geliştirme hedefleri doğrultusunda toplam 2 uluslararası makale ve 4 uluslararası bildiri yayını gerçekleştirmiştir. Öğretim elemanlarının ulusal ve uluslararası kongre, sempozyum ve bilimsel etkinliklere aktif katılımı ile öğrenci merkezli araştırma ve uygulama faaliyetleri, bölümde güçlü ve sürdürülebilir bir araştırma kültürünün oluştuğunu göstermektedir.

Program çıktılarının sektör beklentileriyle uyumlu olması ve mezunların mezuniyet sonrası istihdam edilebilirliğinin yüksek olması, araştırma ve geliştirme faaliyetlerinin eğitim-öğretim süreçlerine doğrudan ve etkin biçimde yansımaya ortamı koymaktadır. Akademik çalışmaların uygulama temelli ders içerikleriyle ilişkilendirilmesi, öğrencilerin güncel bilimsel bilgiye dayalı bir eğitim almalarını desteklemektedir.

2026 yılı için, araştırma ve geliştirme kapasitesinin artırılması amacıyla; 2 uluslararası makale, 4 bildiri ve 1 kitap bölümü yayımlanması hedeflenmektedir. Bu kapsamda akademik personelin proje ve bilimsel etkinliklere katılımının teşvik edilmesi, öğrenci katılımlı araştırma ve uygulama projelerinin yaygınlaştırılması ile dijital sağlık ve tele-sağlık alanlarında uluslararası akademik iş birliklerinin güçlendirilmesi hedeflenmektedir.

Bu hedefler doğrultusunda bölümün araştırma performansının sürdürülebilir biçimde geliştirilmesi amaçlanmaktadır.

### Toplumsal Katkı

Bölüm, toplum temelli ve sürdürülebilir toplumsal katkı anlayışı doğrultusunda etkinlikler yürütmektedir. Kariyer günleri, sektör buluşmaları ve mezun katılımlı etkinlikler aracılığıyla öğrencilerin mesleki farkındalıkları artırılabilmektedir. Toplumsal katkı faaliyetlerine ayrılan kaynaklar BAP ve Rektörlük tarafından desteklenmektedir. Toplumsal katkı faaliyetlerinin görünürlüğünün artırılması ve etki analizlerinin daha sistematik hale getirilmesi ise iyileştirmeye açık alanlar olarak belirlenmiştir.

## Genel Deęerlendirme ve İyileřtirme Planı

Genel olarak Sa Bakımı ve Güzellik Hizmetleri Bölümü; uygulama odaklı eğitim yapısı, öğrenci merkezli yaklaşımı ve kurumsal kalite güvencesi ile güçlü bir yapıya sahiptir. Önümüzdeki dönemde;

- Mezun ve sektör geri bildirim mekanizmalarının güçlendirilmesi,
- Ders ve program çıktılarının izlenmesine yönelik kanıt çeşitliliğinin artırılması,
- Araştırma ve uygulama temelli proje sayısının yükseltilmesi,
- Toplumsal katkı faaliyetlerinin etki odaklı değerlendirilmesi

öncelikli iyileřtirme alanları olarak belirlenmiştir.

Bu doğrultuda, bölüm kalite güvence sistemi kapsamında Planla–Uygula–Kontrol Et–Önlem Al (PUKÖ) döngüsü esas alınarak sürekli iyileřtirme anlayışıyla çalışmalarını sürdürmeyi hedeflemektedir.

## 6. PERFORMANS GÖSTERGELERİ

Performans Göstergeleri ve Hedefler Tablosu akademik birim bazında doldurularak gönderilmelidir.