



T.C.
İSTANBUL GELİŞİM ÜNİVERSİTESİ
BİRİM İÇ DEĞERLENDİRME RAPORU (BİDR)
GIDA İŞLEME BÖLÜMÜ

2025

ÖZET

Gıda İşleme Bölümü, İstanbul Gelişim Üniversitesi Sağlık Hizmetleri Meslek Yüksekokulu bünyesinde, gıda sektörüne yönelik teknik personel yetiştirme amacıyla kurulmuş ve 2026 yılı itibarıyla 41 öğrenci ile eğitim-öğretim faaliyetlerini sürdürmektedir. Eğitim süreçleri, teorik bilginin uygulama ile desteklendiği laboratuvar odaklı bir yaklaşımla yürütülmektedir. Bölümde biri kimyager, üçü gıda mühendisi olmak üzere toplam dört öğretim elemanı görev yapmaktadır.

2025 yılı boyunca bölüm faaliyetleri; kalite güvencesi, liderlik, paydaş katılımı, öğretim programlarının güncellenmesi, öğrenci merkezli öğrenme, sosyal etkinlikler, araştırma projeleri ve toplumsal katkı başlıklarında sistematik olarak planlanmış ve değerlendirilmiştir. Bölüm kurulu toplantıları düzenli aralıklarla yapılmış; oryantasyon süreçleri, MEDEK akreditasyon hazırlıkları, TÜBİTAK projeleri, sektörel iş birlikleri ve öğrenci danışmanlığı gibi birçok alanda kararlar alınarak uygulanmıştır.

Toplumsal katkı faaliyetleri kapsamında üç etkinlik gerçekleştirilmiş, bu etkinlikler hem mesleki eğitim hem de toplumsal farkındalık hedeflerine hizmet etmiştir. Araştırma performansı açısından 2025 yılında çeşitli akademik yayınlar ve bir TÜBİTAK öğrenci projesi yürütülmüş, ayrıca bir patent başvurusu gerçekleştirilmiştir. Uluslararasılaşma süreçlerinde ise ilk adımlar atılmış olup, Erasmus hareketliliği ve Avrupa Birliği projesi başvuruları mevcuttur.

Bölüm, kalite güvence sistemine uyumlu şekilde faaliyetlerini belgelemekte, öğrenci ve paydaş geri bildirimlerine dayalı iyileştirmeleri hayata geçirmekte ve kurumsal hedeflerle eşgüdümlü olarak gelişimini sürdürmektedir.

AKADEMİK BİRİM HAKKINDA BİLGİLER

Akademik birimin tarihsel gelişimi, misyonu, vizyonu, değerleri, organizasyon yapısı ve iyileştirme alanları hakkında bilgiler aşağıda bahsedilmelidir.

1. İletişim Bilgileri

Gıda İşleme Bölüm Başkanı:

[Dr. Öğr. Üyesi Negin AZARABADI](#)

İstanbul Gelişim Üniversitesi Sağlık Hizmetleri Meslek Yüksekokulu Gıda İşleme Bölümü, Gıda Kalite Kontrolü ve Analizi Programı

Cihangir Mah. Şehit Jandarma Komando Er Hakan Öner Sokak. NO:1. Blok: C. Kat:2. Ofis No:202
AVCILAR/İSTANBUL

İrtibat Telefonu: +90 (0212) 422 70 00 Dahili: 517

E-mail: nazarabadi@gelisim.edu.tr

Gıda İşleme Bölüm Başkan Yardımcıları:

[Öğr. Gör Esra Nur YAŞA](#)

İstanbul Gelişim Üniversitesi Sağlık Hizmetleri Meslek Yüksekokulu Gıda İşleme Bölümü, Gıda Kalite Kontrolü ve Analizi Programı

Cihangir Mah. Şehit Jandarma Komando Er Hakan Öner Sokak. NO:1. Blok: C. Kat:4. Ofis No:412
AVCILAR/İSTANBUL

İrtibat Telefonu: +90 (0212) 422 70 00 Dahili: 7481

E-mail: enyasa@gelisim.edu.tr

[Öğr. Gör. Dr. Ezgi GENÇ YILMAZ](#)

İstanbul Gelişim Üniversitesi Sağlık Hizmetleri Meslek Yüksekokulu Gıda İşleme Bölümü, Gıda Kalite Kontrolü ve Analizi Programı
Cihangir Mah. Şehit Jandarma Komando Er Hakan Öner Sokak. NO:1. Blok: C. Kat:4. Ofis No:411
AVCILAR/İSTANBUL
İrtibat Telefonu: +90 (0212) 422 70 00 Dahili: 576
E-mail: egenc@gelisim.edu.tr

Öğretim Elemanlıları:

[Dr. Öğr. Üyesi Merve FIRAT AYILDIZ](#)

İstanbul Gelişim Üniversitesi Sağlık Hizmetleri Meslek Yüksekokulu Gıda İşleme Bölümü, Gıda Kalite Kontrolü ve Analizi Programı
Cihangir Mah. Şehit Jandarma Komando Er Hakan Öner Sokak. NO:1. Blok: C. Kat:2. Ofis No:202
AVCILAR/İSTANBUL
İrtibat Telefonu: +90 (0212) 422 70 00 Dahili: 517
E-mail: mfiirat@gelisim.edu.tr

2. Tarihsel Gelişimi

Gıda Kalite Kontrolü ve Analizi Programı, İstanbul Gelişim Üniversitesi Sağlık Hizmetleri Meslek Yüksekokulu çatısı altında, gıda sektörünün nitelikli teknik personele olan ihtiyacını karşılamak amacıyla kurulmuştur. Kuruluşundan itibaren uygulamalı eğitime verdiği önem ve sektörel ihtiyaçlara duyarlı program yapısıyla öne çıkan bölüm, teorik bilgi ile pratik beceriyi bütünleştiren bir eğitim anlayışı benimsemiştir. Program, biri kimyager ve üçü gıda mühendisi olmak üzere alanında yetkin dört akademik personel tarafından yürütülmektedir. Öğrenciler, laboratuvar destekli eğitimle, sektörde karşılaşılabilecekleri analiz, denetim ve kalite kontrol süreçlerine yönelik donanımlı şekilde yetiştirilmektedir. 2026 yılı itibarıyla 41 öğrencisi bulunan program, güncel teknolojileri takip eden dinamik yapısı ve mezunlarının sektöre kazandırdığı katkılarla gelişimini sürdürmektedir.

3. Misyonu, Vizyonu ve Değerleri

Gıda Kalite Kontrolü ve Analizi Programının hedefi; gıda sektöründe kalite kontrol, analiz ve denetim süreçlerinde görev alabilecek, güncel teknolojileri ve yasal mevzuatı takip edebilen teknik personel yetiştirmektir.

Misyon:

Gıda Kalite Kontrolü ve Analizi Programının misyonu; gıda sektöründe nitelikli iş gücüne katkı sağlayacak, mesleki bilgi ve becerileri güçlü, etik değerlere bağlı, bilimsel düşünme ve problem çözme yetkinliğine sahip, kalite kontrol ve analiz alanlarında yetkin teknik elemanlar yetiştirmektir.

Vizyon:

Gıda Kalite Kontrolü ve Analizi Programının vizyonu; gıda bilimi ve teknolojileri alanında ulusal ve uluslararası düzeyde tercih edilen, insan sağlığına ve sürdürülebilirliğe duyarlı, bilimsel gelişmeleri takip eden, kaliteli ve güvenli gıda üretimini destekleyecek teknik personel yetiştiren öncü bir eğitim programı olmaktır.

4. Aşağıda yer alan başlıkların yazımı için *İstanbul Gelişim Üniversitesi Akademik Birim İç Değerlendirme Raporu (A-BİDR) Hazırlama Rehberi* ve *YÖKAK Dereceli Değerlendirme Anahtarı* kullanılmalıdır.

A. LİDERLİK, YÖNETİM ve KALİTE

A.1. Liderlik ve Kalite

Gıda İşleme Bölümü, karar alma ve süreç yönetiminde Bölüm Kurulu ve Yüksekokul Kurulu ile koordineli şekilde çalışmakta; gündem maddeleri bu kurullar doğrultusunda belirlenmektedir. Alınan kararlar, yazılı ve onaylı olarak Sağlık Hizmetleri Meslek Yüksekokulu Müdürlüğü'ne sunulmakta; bu uygulama, raporlama ve planlama süreçlerinde kurumsal işleyişin temelini oluşturmaktadır.

2025 eğitim-öğretim yılı boyunca gerçekleştirilen Bölüm Kurulu Toplantılarında, eğitim-öğretim kalitesini artırma, öğrenci faaliyetlerini destekleme ve sektörle olan iş birliklerini geliştirme konuları ön planda tutulmuştur. Bu kapsamda; yıllık faaliyet planı, sıfır atık projesine katkı önerileri, mezunlarla iletişim etkinlikleri, teknik geziler, ders görevlendirmeleri ve müfredat güncellemeleri gibi gündem başlıkları değerlendirilmiştir. Ayrıca, TÜBİTAK projeleri için etik kurul başvuruları yapılmış ve yeni proje planlamaları gerçekleştirilmiştir.

Öğrenci temsilcisinin kurul toplantılarına katılımı sağlanarak, öğrencilerin beklentileri, ihtiyaçları ve karşılaştıkları sorunlar doğrudan dinlenmiş; bu doğrultuda oryantasyon ve destek planları oluşturulmuştur.

Hazırlanan öneriler, Bölüm Başkanı onayından geçtikten sonra Müdürlük makamına iletilmekte; onaylanan kararlar uygulanarak yürürlüğe girmektedir. Bu yapı, bölümün eğitim ve araştırma faaliyetlerinin planlı, şeffaf ve sürdürülebilir şekilde yürütülmesini sağlamaktadır.

2025 yılı itibarıyla, her ay en az bir kurul toplantısı yapılması hedeflenmiş; ancak asgari katılımın sağlanamadığı durumlarda toplantılar bir sonraki aya ertelenmiş ve süreç buna göre revize edilmiştir. Bu yaklaşım, alınan kararların tüm paydaşların katkısıyla şekillenmesini amaçlayan katılımcı bir yönetim anlayışını yansıtmaktadır.

Tablo 1. Gıda İşleme Bölümü 2025 Yılı Bölüm Kurulu Toplantı Gündemleri

Toplantı Tarihi	Toplantı Sayısı	Gündem maddeleri
30/01/2025	01	<ul style="list-style-type: none">- Sağlık Hizmetleri Meslek Yüksekokulu Gıda İşleme Bölümü gündeminin kabulü hk.- Gıda takvimi dikkate alınarak, İGÜ-SHMYO sosyal medya hesabında her ay bir adet yazı veya görsel içerik paylaşılması hk.- Gıda takvimi dikkate alınarak, her dönem en az bir adet Beslenme ve Diyetetik veya Gastronomi bölümleriyle ortak bir etkinlik düzenlenmesi hk.- 2024-2025 Bahar Dönemi derslerinin GBS bilgi paketlerinde ödev, rapor ve kısa sınav değerlendirme yöntemlerinin güncellenmesi hk.- 33. WorldFood İstanbul: Uluslararası Gıda Ürünleri ve Teknolojileri Fuarı'na katılım hk.

		2025 yılına ait tüm faaliyetlerin sistematik olarak dosyalanması için "Gıda Kalite Kontrolü ve Analizi" adlı bir Drive klasörü oluşturulması ve aktif kullanımı hk.
26/02/2025	02	- Sağlık Hizmetleri Meslek Yüksekokulu Gıda İşleme Bölümü gündeminin kabulü hk. - Mesleki Uygulamalar Dersi Oryantasyonu hk. Danışman Öğretim Elemanı Ataması hk.
26/03/2025	03	- Sağlık Hizmetleri Meslek Yüksekokulu Gıda İşleme Bölümü gündeminin kabulü hk. MEDEK Akreditasyonu Kapsamında Sınav Belgelerinin Arşivlenmesi kh.
09/04/2025	04	- Sağlık Hizmetleri Meslek Yüksekokulu Gıda İşleme Bölümü gündeminin kabulü hk. TÜBİTAK 2209-A/B projeleri kapsamında danışmanlık yapan öğretim elemanlarının çalışmaya katılımı kh.
30/05/2025	05	- Sağlık Hizmetleri Meslek Yüksekokulu Gıda İşleme Bölümü gündeminin kabulü hk. Gıda İşleme Programı ders planında MEDEK akreditasyon süreci kapsamında yapılması planlanan güncellemelerin görüşülmesi kh.
18/08/2025	06	- Sağlık Hizmetleri Meslek Yüksekokulu Gıda İşleme Bölümü gündeminin kabulü hk. - 2025–2026 Akademik Yılı Güz Dönemi ders dağılımının görüşülmesi hk. - Proje, yayın ve akademik çalışmalar kapsamında kurum dışı faaliyetlerde izin prosedürleri hakkında bilgilendirilmesi hk. - 2025–2026 Akademik Yılı birinci sınıf öğrencilerine danışman atamaları hk. Ortak drive'da yer alan bölüm dosyalarının aktif kullanımı ve güncellemelerin takibi hk.
18/09/2025	07	- Sağlık Hizmetleri Meslek Yüksekokulu Gıda İşleme Bölümü gündeminin kabulü hk. - Akademik çalışmalar için ayrılacak gün ve saatlerin bildirilmesi hk. - Mezun öğrencilere yönelik anket faaliyetleri hk. - Öğrenci danışmanlıkları hk. - Uygulama derslerinde ölçme-değerlendirme kriterlerinin belirlenmesi hk. - Öğrenci oryantasyonu planlaması ve öğrencilerin sosyal faaliyetlere katılımının sağlanması hk. Silinen GBS paketlerinin iş bölümü ile sisteme geri yüklenmesi hk.
28/10/2025	08	- Sağlık Hizmetleri Meslek Yüksekokulu Gıda İşleme Bölümü gündeminin kabulüne ilişkin - Gıda İşleme Bölümünün misyon ve vizyonunun belirlenmesine yönelik değerlendirmelerin yapılması

		<ul style="list-style-type: none"> - Ek yerleştirme kapsamında bölüme kayıt olan öğrencilere oryantasyon yapılması - Öğrencilere HACCP konusunda sertifikalı eğitim etkinliği yapılması - Kasım ayında öğrencilerin gıda ile ilgili fuarlara katılımının organize edilmesi - TÜBİTAK 2209-A proje başvurularının yapılması - Danışmanlık sisteminin aktif halde kullanılması hakkında - Doğum iznine ayrılacak olan öğretim elemanının ders yükünün diğer öğretim elemanlarına dağıtılması ilişkin değerlendirme - Doğum iznine ayrılacak olan öğretim elemanının danışmanlık hizmetinin diğer öğretim elemanlarına dağıtılması ilişkin değerlendirme <p>Meslek liseleri ile iletişime geçilmesi ve bölüm tanıtım planlarının yapılması ile öğrenci sayısının artırılmasına ilişkin</p>
28/11/2025	09	<ul style="list-style-type: none"> - Gündemin Onaylanması, - 2025–2026 Akademik Yılı Bahar Dönemi Gıda Kalite Kontrolü ve Analizi Programı ders dağılımının görüşülmesi, - 2025–2026 Akademik Yılı Bahar Döneminde Meyve ve Sebze Teknolojisi dersinin program seçmelisi olarak açılmasının görüşülmesi, <p>12 Aralık tarihinde öğrencilerin ders etkinliği kapsamında YTÜ “Gıdanın Yıldızları” programına katılımlarının görüşülmesi,</p>
30/12/2025	10	<ul style="list-style-type: none"> - Gündemin Onaylanması, - 2025 Yılı Bölüm İç Değerlendirme Raporu (BİDR) hazırlık sürecinin görüşülmesi. - Bir öğrencinin bölüm kurulu toplantısına davet edilmesi ve toplantı sürecine ilişkin bilgilendirilmesi. - Mesleki Uygulamalar dersleri kapsamında Kariyer Merkezi ile yapılan görüşmeler ve planlanan staj ile teknik gezi süreçlerinin değerlendirilmesi. - Toplantıya katılan öğrenci aracılığıyla öğrencilerin bölümden beklentileri ile staj süreçlerine ilişkin görüş ve önerilerinin alınması. - Staj yapılan işletmelerden geri bildirim alınmasına yönelik öğrenci ve işletme geri bildirim anketlerinin uygulanması sürecinin görüşülmesi. - GBS Bilgi Paketi içeriklerinin bölüm öğretim elemanları arasında paylaşılması ve sisteme yüklenmesi sürecinin değerlendirilmesi. İstanbul Gelişim Üniversitesi tarafından düzenlenen Araştırma ve Yenilikçi Ödüllü Proje Yarışması’na bölüm öğrencilerinin katılımı hakkında bilgilendirme sürecinin görüşülmesi.,

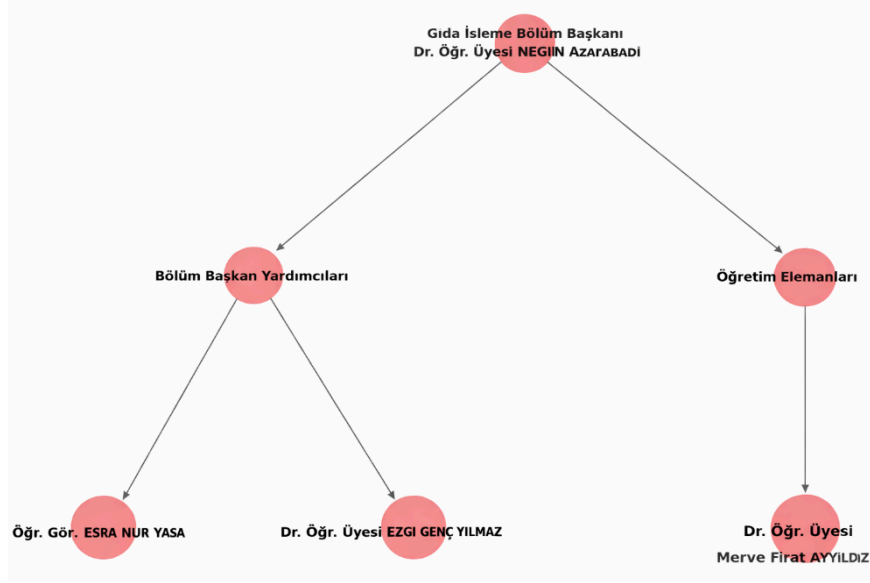
A.1.1. Yönetim modeli ve idari yapı

Gıda İşleme Bölümünde yönetim modeli ve idari yapı, yasal düzenlemeler çerçevesinde oluşturulmuş bir kurumsal yaklaşıma dayanmakta olup, bölümün gelenekleri ve tercihlerine uygun şekilde yapılandırılmıştır. Karar verme mekanizmaları, kontrol ve denge unsurları, kurulların çok sesliliği ve bağımsız hareket kabiliyeti ile paydaşların temsil edilmesine özen gösterilmektedir. Belirlenen yönetim modelinin uygulamadaki sonuçları, kurumsallık ve süreklilik ilkeleri doğrultusunda değerlendirilmekte ve sürdürülebilir bir yapı olarak benimsenmektedir.

Birim İç Değerlendirme Raporu (BİDR) Hazırlama Şablonu; Yükseköğretim Kalite Kurulu Dereceli Değerlendirme Anahtarı (Sürüm 3.2) esas alınarak hazırlanmıştır.

Bölümde yöneticilerin yetki ve sorumlulukları açık bir şekilde tanımlanmış olup, bu sorumluluklar akademik ve idari personelle etkin bir iletişim içinde yerine getirilmektedir. Üst yönetim tarzı, Gıda İşleme Bölümü'nün hedeflediği kurum kimliği ile uyumlu şekilde benimsenmiştir. Organizasyon şeması, bağlılık ve raporlama ilişkileri ile görev tanımları süreçleri net bir şekilde belirlenmiş, yayımlanmış ve tüm paydaşlarca bilinirliği sağlanmıştır. Bu yapı, bölümün işleyişini destekleyen şeffaf ve etkili bir yönetim anlayışı sunmaktadır.

Gıda İşleme Bölümü Organizasyon Şeması



Gıda İşleme Bölüm Başkanı, bölümde yürütülen eğitim-öğretim ve araştırma faaliyetlerinin düzenli ve etkili bir şekilde sürdürülmesini, tüm ilgili çalışmaların planlanmasını ve mevcut kaynakların verimli kullanılmasını sağlamakla yükümlüdür. Ayrıca, her öğretim yılı sonunda, bölümün bir önceki yılki eğitim-öğretim ve araştırma faaliyetlerini ve gelecek yıl için planlanan çalışmalarını detaylandıran bir rapor hazırlayarak Sağlık Hizmetleri Meslek Yüksekokulu Müdürlüğüne sunar. Bunun yanı sıra, bölüm başkanı, Sağlık Hizmetleri Meslek Yüksekokulu Kurulu ve kalite kurulu toplantılarına katılarak bölümü temsil eder.

Olgunluk Düzeyi (akademik birimin iç kalite güvence süreciyle uyumlu olan seçilmelidir)

<input type="checkbox"/>	1	Akademik birimin misyonuyla uyumlu ve stratejik hedeflerini gerçekleştirmeyi sağlayacak bir yönetim modeli ve organizasyonel yapılanması bulunmaktadır.
<input type="checkbox"/>	2	Akademik birimin misyon ve stratejik hedeflerine ulaşmasını güvence altına alan ve süreçleriyle uyumlu yönetim modeli ve idari yapılanması belirlenmiştir.
<input checked="" type="checkbox"/>	3	Akademik birimin yönetim modeli ve organizasyonel yapılanması akademik birim ve alanların genelini kapsayacak şekilde faaliyet göstermektedir.
<input type="checkbox"/>	4	Akademik birimin yönetim ve organizasyonel yapılanmasına ilişkin uygulamaları izlenmekte ve iyileştirilmektedir.
<input type="checkbox"/>	5	İçselleştirilmiş, sistematik, sürdürülebilir ve örnek gösterilebilir uygulamalar bulunmaktadır.

Kanıtlar

- (4) [A.1.1.1.Gıda İşleme Bölümü Kurulu 2025_01 Sayılı Toplantı Tutanağı](#)
- (4) [A.1.1.2.Gıda İşleme Bölümü Kurulu 2025_02 Sayılı Toplantı Tutanağı](#)
- (4) [A.1.1.3.Gıda İşleme Bölümü Kurulu 2025_03 Sayılı Toplantı Tutanağı](#)
- (4) [A.1.1.4.Gıda İşleme Bölümü Kurulu 2025_04 Sayılı Toplantı Tutanağı](#)

- (4) [A.1.1.5.Gıda İşleme Bölümü Kurulu 2025 05 Sayılı Toplantı Tutanağı](#)
- (4) [A.1.1.6.Gıda İşleme Bölümü Kurulu 2025 06 Sayılı Toplantı Tutanağı](#)
- (4) [A.1.1.7.Gıda İşleme Bölümü Kurulu 2025 07 Sayılı Toplantı Tutanağı](#)
- (4) [A.1.1.8.Gıda İşleme Bölümü Kurulu 2025 08 Sayılı Toplantı Tutanağı](#)
- (4) [A.1.1.9.Gıda İşleme Bölümü Kurulu 2025 09 Sayılı Toplantı Tutanağı](#)
- (4) [A.1.1.10.Gıda İşleme Bölümü Kurulu 2025 10 Sayılı Toplantı Tutanağı](#)

Not: 2547 Sayılı Yükseköğretim Kanununda geçen yapılanma ve raporlama sistemi haricindeki uygulamalar belirtilecektir.

A.1.2. Liderlik

• *Gıda İşleme Bölümü'nde liderlik anlayışı, akademik birimin değerleri ve hedefleri doğrultusunda şekillenmekte olup, bölüm kurulları düzenli olarak gerçekleştirilmektedir. Bölümde aktif olarak 2 adet öğretim elemanı SHMYO kalite kurulunda görev almaktadır. Orada alınan kararlar bölüm kurullarına taşınır. Burada bölüm öğretim elemanlarını konular ele alınarak uygun faaliyetler gerçekleştirilir. Diğer bir deyişle 2025 yılı Kalite Kurulu Toplantısı kararları doğrultusunda, öğretim süreçlerinin iyileştirilmesine yönelik çeşitli uygulamalar başlatılmıştır. Söz konusu uygulama detaylarına Gıda İşleme Bölümü Eylül ayı (2025 – 07 sayılı) (A.1.1.7.), toplantı tutanağına bakınız.*

Olgunluk Düzeyi (akademik birimin iç kalite güvence süreciyle uyumlu olan seçilmelidir)

<input type="checkbox"/>	1	Akademik birimde kalite güvencesi sisteminin yönetilmesi ve kalite kültürünün içselleştirilmesini destekleyen etkin bir liderlik yaklaşımı bulunmamaktadır.
<input type="checkbox"/>	2	Akademik birimde liderlerin kalite güvencesi sisteminin yönetimi ve kültürünün içselleştirilmesi konusunda sahipliği ve motivasyonu bulunmaktadır.
<input type="checkbox"/>	3	Akademik birimin geneline yayılmış, kalite güvencesi sistemi ve kültürünün gelişimini destekleyen etkin liderlik uygulamaları bulunmaktadır.
<input checked="" type="checkbox"/>	4	Liderlik uygulamaları ve bu uygulamaların kalite güvencesi sistemi ve kültürünün gelişimine katkısı izlenmekte ve bağlı iyileştirmeler gerçekleştirilmektedir.
<input type="checkbox"/>	5	İçselleştirilmiş, sistematik, sürdürülebilir ve örnek gösterilebilir uygulamalar bulunmaktadır.

Kanıtlar

- (4) [A.1.2.1.Gıda İşleme Bölümü Kurulu 2025 Öğrenci Oryantasyonu Üst Yazı](#)
- (4) [A.1.2.2.Gıda İşleme Bölümü Kurulu 2025 Öğrenci Oryantasyon Sunumu](#)
- (4) [A.1.2.3.Gıda İşleme Bölümü Kurulu 2025 Sahaya Çıkış Oryantasyonu](#)
- (4) [A.1.2.4.Gıda İşleme Bölümü Kurulu 2025 Sahaya Çıkış Oryantasyon Sunumu](#)
- (4) [A.1.2.5.Gıda İşleme Bölümü Kurulu 2025 Sahaya Öğretim Elemanı Oryantasyonu](#)
- (4) [A.1.2.6.Gıda İşleme Bölümü Kurulu 2025 Sahaya Öğretim Elemanı Oryantasyon Sunumu](#)

A.1.3. Kurumsal dönüşüm kapasitesi

YÖK Atlas verileri incelendiğinde, Gıda Kalite Kontrolü ve Analizi Programı'nı tercih ederek yerleşen ancak kayıt yaptırmayan öğrenci sayısının dikkat çekici olduğu görülmektedir. Bu durum, programın tercih edilirliliğinin aslında yüksek olduğunu; ancak öğrencilerin çeşitli nedenlerle (ekonomik, sosyal ya da coğrafi sebepler gibi) kayıt yaptıramadığını göstermektedir. Özellikle ülkemizde son yıllarda yaşanan ekonomik dalgalanmalar, artan yaşam maliyetleri ve barınma sorunları gibi etkenlerin, öğrencilerin

Birim İç Değerlendirme Raporu (BİDR) Hazırlama Şablonu; Yükseköğretim Kalite Kurulu Dereceli Değerlendirme Anahtarı (Sürüm 3.2) esas alınarak hazırlanmıştır.

yerleşmiş olmasına rağmen kayıt sürecini tamamlayamamalarına neden olduğu düşünülmektedir. Bu nedenle, tercih eden öğrencilerin programla bağının kopmaması için burs olanakları, tanıtım çalışmaları ve rehberlik desteği gibi kayıt öncesi öğrenciye dokunan süreçlerin yeniden ele alınması önem arz etmektedir. Bu bağlamda 30/12/2025 tarihinde gerçekleşen bölüm kurulunda Mesleki Uygulamalar dersleri kapsamında Kariyer Merkezi ile yapılan görüşmeler ve planlanan staj ile teknik gezi süreçlerinin değerlendirilmesi görüşüldü:

- Mesleki Uygulamalar dersleri kapsamında Kariyer Merkezi ile yapılan görüşmeler, öğrencilerin staj ve teknik gezi süreçlerine ilişkin bilgilendirilmesine yönelik olarak değerlendirilmiştir. Yıldız Teknik Üniversitesi tarafından düzenlenen teknik gezi kapsamında iki farklı lise ile tanışma ve iletişim kurulduğu, bu sürecin bölüm tanıtımı açısından önemli bir fırsat olduğu ifade edilmiştir. Söz konusu liselerle yürütülecek tanıtım faaliyetleri için öncelikle Sağlık Hizmetleri Meslek Yüksekokulu Müdürlüğü ve ardından Halkla İlişkiler Birimi ile görüşmeler yapılmasına; bu görüşmeler sonucunda ilgili liselerin okula davet edilmesi veya bölüm öğretim elemanlarının liselere giderek bölüm tanıtımı gerçekleştirmesine oy birliğiyle karar verilmiştir.

2025 yılı içerisinde gerçekleştirilen Gıda İşleme Bölüm Kurulu toplantılarında, öğrenci geri bildirimleri, kalite kurulu kararları ve akreditasyon süreci doğrultusunda çeşitli müfredat düzenlemeleri yapılmıştır. 26.03.2025 (A.1.1.3.) ve 30.05.2025 (A.1.1.5.) tarihli toplantılarda, **MEDEK akreditasyon süreci kapsamında** aksiyonlar alınmıştır. Nitekim GBS bilgi paketlerinde, bölümün misyonu, vizyonu, hedefleri ile bilgi, beceri ve yetkinlik alanları Bloom Taksonomisine uygun biçimde, Eğitim Komisyonu iş birliğiyle güncellenmiştir (A.1.3.1.). Ayrıca, öğrencilerden derslerin GBS bilgi paketinde yer alan öğrenme çıktılarıyla uyumuna ilişkin geri bildirimler anket yoluyla toplanmış ve değerlendirilmiştir (A.1.3.2.).

Ayrıca, 26.03.2025 tarihinde sınav belgelerinin arşivlenmesi kararı alınarak, eğitim-öğretim süreçlerinin izlenebilirliği güçlendirilmiştir. Tüm bu kararlar ve uygulamalar, kalite kurulunun 17.09.2025 tarihli kararlarıyla uyumlu olarak şekillendirilmiş ve resmi bölüm kurulu tutanaklarıyla belgelendirilmiştir.

Olgunluk Düzeyi (akademik birimin iç kalite güvence süreciyle uyumlu olan seçilmelidir)

<input type="checkbox"/>	1	Akademik birimde değişim yönetimi bulunmamaktadır.
<input type="checkbox"/>	2	Akademik birimde değişim ihtiyacı belirlenmiştir.
<input type="checkbox"/>	3	Değişim yönetimi yaklaşımı akademik birimin geneline yayılmış ve bütüncül olarak yürütülmektedir.
<input checked="" type="checkbox"/>	4	Amaç, misyon ve hedefler doğrultusunda gerçekleştirilen değişim yönetimi uygulamaları izlenmekte ve önlemler alınmaktadır.
<input type="checkbox"/>	5	İçselleştirilmiş, sistematik, sürdürülebilir ve örnek gösterilebilir uygulamalar bulunmaktadır.

Kanıtlar

- (4) [A.1.3.1.Gıda İşleme Bölümü Gelişim Bilgi Sistemi Program Bilgileri](#)
- (4) [A.1.3.2.Gıda İşleme Bölümü GBS Bilgi Paketi Değerlendirme Anketleri](#)
- (4) [A.1.3.2.Gıda İşleme Bölümü Gelişim Bilgi Sistemi Ders İçeriği Değişiklik Formları](#)

A.1.4. İç kalite güvencesi mekanizmaları

Gıda İşleme Bölümü'nde kalite güvencesi süreçleri doğrudan QDMS üzerinden yürütülmemiş olmakla birlikte, planlama ve değerlendirme faaliyetleri fiilen PUKÖ döngüsü esas alınarak uygulanmaktadır.

Birim İç Değerlendirme Raporu (BİDR) Hazırlama Şablonu; Yükseköğretim Kalite Kurulu Dereceli Değerlendirme Anahtarı (Sürüm 3.2) esas alınarak hazırlanmıştır.

Akademik takvim ve bölüm ihtiyaçları doğrultusunda alınan kurul kararları; planlama (P), uygulama (U), sonuçların değerlendirilmesi (K) ve iyileştirme adımları (Ö) şeklinde yapılandırılmıştır.

Örneğin; 2025 yılı içerisinde öğrenci danışmanlık sisteminin aktif hale getirilmesi, mezun anketlerinin uygulanması, ders planlarının MEDEK akreditasyon süreci kapsamında güncellenmesi ve uygulamalı derslerde ölçme-değerlendirme yöntemlerinin çeşitlendirilmesi gibi kararlar bu döngü temelinde şekillendirilmiştir.

Akademik birim kalite kurulu, alınan kararların sonuçlarını değerlendirerek bölüm faaliyetlerinin yönlendirilmesinde etkin rol oynamakta; süreç çıktıları kurul toplantı tutanakları, faaliyet planları ve uygulama raporlarıyla belge altına alınmaktadır. Kalite güvence yaklaşımı bölüm çalışanları tarafından bilinmekte olup, sistematik izleme ve iç değerlendirme süreçleriyle bütünleştirilmeye devam edilmektedir.

Olgunluk Düzeyi (akademik birimin iç kalite güvence süreciyle uyumlu olan seçilmelidir)

<input type="checkbox"/>	1	Akademik birimin tanımlanmış bir iç kalite güvencesi sistemi bulunmamaktadır.
<input type="checkbox"/>	2	Akademik birimin iç kalite güvencesi süreç ve mekanizmaları tanımlanmıştır.
<input type="checkbox"/>	3	İç kalite güvencesi sistemi akademik birimin geneline yayılmış, şeffaf ve bütüncül olarak yürütülmektedir.
<input checked="" type="checkbox"/>	4	İç kalite güvencesi sistemi mekanizmaları izlenmekte ve ilgili paydaşlarla birlikte iyileştirilmektedir.
<input type="checkbox"/>	5	İçselleştirilmiş, sistematik, sürdürülebilir ve örnek gösterilebilir uygulamalar bulunmaktadır.

Kanıtlar

- (4) A.1.1., A.1.2., A.1.3. bölümünde yer alan kanıtlara bakınız.

A.1.5. Kamuoyunu bilgilendirme ve hesap verebilirlik

Gıda İşleme Bölümü olarak kamuoyunu bilgilendirme ve hesap verebilirlik ilkeleri doğrultusunda tüm süreçler şeffaflıkla yürütülmektedir. [Bölüm kurul kararları akademik birim web sayfasında yayımlanmakta](#); alınan kararlar, yürütülen faaliyetler ve planlamalar tüm paydaşların erişimine açık şekilde paylaşılmaktadır. Bunun yanı sıra, bölüm bünyesinde hazırlanan sosyal medya içerikleri ve periyodik olarak yayımlanan [bülten yazıları](#) ile kamuoyu, öğrenciler ve dış paydaşlar düzenli olarak bilgilendirilmektedir.

2025 yılı boyunca SHMYO tarafından yayımlanan e-bültenlerde Gıda İşleme Programı'nın bilimsel çalışmalar, toplumsal katkı ve öğrenci faaliyetleri alanlarında yürüttüğü çok yönlü faaliyetler kamuoyuyla paylaşılmıştır. Öğrencilerin TÜBİTAK 2209 A/B projeleriyle elde ettiği başarılar, akademik performans ödülleri ve Bilimsel Araştırma Projeleri Koordinatörlüğü aracılığıyla yürütülen çalışmalar öne çıkarken; "Doğada İftar" etkinliği ve "Gıdanın Yıldızları" gibi öğrenci katılımı etkinliklerle sosyal katkı vurgulanmıştır. Ayrıca Gıda Atıklarıyla ilgili özel yazı ve HACCP eğitimleriyle, hem çevresel duyarlılık hem de sektörel yeterlilik alanlarında öğrencilere katkı sunulmuştur. Fuarlara katılım ve öğrenci köşesi gibi içeriklerle de bölümün sektörel görünürlüğü ve öğrenci merkezli yaklaşımı desteklenmiştir.

Olgunluk Düzeyi (akademik birimin iç kalite güvence süreciyle uyumlu olan seçilmelidir)

<input type="checkbox"/>	1	Akademik birimde kamuoyunu bilgilendirmek ve hesap verebilirliği gerçekleştirmek üzere mekanizmalar bulunmamaktadır.
<input type="checkbox"/>	2	Akademik birimde şeffaflık ve hesap verebilirlik ilkeleri doğrultusunda kamuoyunu bilgilendirmek üzere tanımlı süreçler bulunmaktadır.
<input type="checkbox"/>	3	Akademik birim tanımlı süreçleri doğrultusunda kamuoyunu bilgilendirme ve hesap verebilirlik mekanizmalarını işletmektedir.
<input checked="" type="checkbox"/>	4	Akademik birimin kamuoyunu bilgilendirme ve hesap verebilirlik mekanizmaları izlenmekte ve paydaş görüşleri doğrultusunda iyileştirilmektedir.
<input type="checkbox"/>	5	İçselleştirilmiş, sistematik, sürdürülebilir ve örnek gösterilebilir uygulamalar bulunmaktadır.

Kanıtlar

- (4)[SHMYO Şubat 2025 E Bülteni](#)
- (4)[SHMYO Nisan 2025 E Bülteni](#)
- (4)[SHMYO Mayıs 2025 E Bülteni](#)
- (4)[SHMYO Haziran 2025 E Bülteni](#)
- (4)[SHMYO Temmuz 2025 E Bülteni](#)
- (4)[SHMYO Ağustos 2025 E Bülteni](#)
- (4)[SHMYO Eylül 2025 E Bülteni](#)
- (4)[SHMYO Kasım 2025 E Bülteni](#)
- (4)[SHMYO Aralık 2025 E Bülteni](#)

A.2. Misyon ve Stratejik Amaçlar

Gıda İşleme Bölümü, kurumun vizyon, misyon ve politikaları doğrultusunda belirlediği stratejik hedefleri uygulamaya geçirmiştir. Bu hedefler doğrultusunda yürütülen faaliyetlerin sonuçları bölüm kurulu ve kalite süreçleri çerçevesinde düzenli olarak izlenmekte, değerlendirilmektedir. Gelişmeler GBS bilgi paketi, web sayfası ve kurul kararları aracılığıyla kamuoyuyla şeffaf biçimde paylaşılmaktadır.

A.2.1. Misyon ve vizyon

Gıda İşleme Bölümü'nün misyon ve vizyon ifadeleri, kurumun genel stratejik yönelimi ve kalite güvencesi politikaları doğrultusunda gözden geçirilmiş ve güncellenmiştir. 2025/10 sayılı Bölüm Kurulu Toplantısı'nda alınan karar doğrultusunda, GBS bilgi paketi içerikleri tüm öğretim elemanlarıyla paylaşılmış; ders bilgi paketlerinin program çıktıları, öğrenme kazanımları ve ders içerikleriyle bütünlük içinde olması sağlanmıştır. Bu kapsamda bölümün genel tanıtımı, misyon ve vizyon ifadeleri de yeniden değerlendirilerek öğretim elemanlarının katkılarıyla güncellenmiştir.

Yapılan bu düzenlemeler, **bölüm kalite güvencesi yaklaşımının tüm öğretim elemanlarıyla paylaşılmasını** ve ortak sahiplenilmesini sağlamış; sürdürülebilir bir kalite anlayışının temelleri güçlendirilmiştir. Süreç, Eğitim Komisyonu tarafından da incelenerek onaylanmıştır.

Gıda İşleme Bölümü, kurumun vizyon, misyon ve politikaları doğrultusunda belirlediği stratejik hedefleri hayata geçirmekte; yürütülen faaliyetleri kalite süreçleri kapsamında izlemekte ve değerlendirmektedir. **Bu kapsamda, ders öğrenme çıktıları ile ders içeriklerinin uyumunu ölçmeye yönelik öğrenci anketi**

uygulanmış, elde edilen veriler doğrultusunda GBS bilgi paketleri ve ders içerikleri güncellenmiştir.

Olgunluk Düzeyi (akademik birimin iç kalite güvence süreciyle uyumlu olan seçilmelidir)

<input type="checkbox"/>	1	Akademik birimde tanımlanmış misyon, vizyon ve politikalar bulunmamaktadır.
<input type="checkbox"/>	2	Akademik birimde tanımlanmış ve akademik birimce özgü misyon, vizyon ve politikaları bulunmamaktadır.
<input type="checkbox"/>	3	Akademik birim genelinde misyon, vizyon ve politikalarla uyumlu uygulamalar bulunmamaktadır.
<input checked="" type="checkbox"/>	4	Misyon, vizyon ve politikalar doğrultusunda gerçekleştirilen uygulamalar izlenmekte ve paydaşlarla birlikte değerlendirilerek önlemler alınmaktadır.
<input type="checkbox"/>	5	İçselleştirilmiş, sistematik, sürdürülebilir ve örnek gösterilebilir uygulamalar bulunmamaktadır.

Kanıtlar

- (4) A.1.1., A.1.2., A.1.3. bölümünde yer alan kanıtlara bakınız.

A.2.2. Stratejik amaç ve hedefler

Gıda İşleme Bölümü, Sağlık Hizmetleri Meslek Yüksekokulu'nun stratejik planı doğrultusunda kısa ve orta vadeli hedeflerini belirlemiş; bu hedefler doğrultusunda alt eylemler, sorumlular ve zamanlamalar planlanmıştır. Özellikle eğitim-öğretim süreçlerinin kalitesini artırmaya yönelik alınan kararlar (örneğin: GBS bilgi paketlerinin güncellenmesi, ölçme-değerlendirme çeşitlendirmeleri, danışmanlık faaliyetleri vb.) belirlenen hedeflerle ilişkilendirilerek yürütülmektedir. Yıllık gerçekleştirmeler, bölüm kurulu toplantılarında değerlendirilmekte ve gerekli iyileştirme adımları alınmaktadır. Süreçte öğrenci, mezun ve dış paydaş görüşlerine de yer verilmektedir.

Son beş yıla ait doluluk oranları incelendiğinde, Gıda Kalite Kontrolü ve Analizi programına yönelik 2022–2023 eğitim-öğretim yılında zirve yapan öğrenci ilgisinin, sonraki yıllarda belirgin şekilde azaldığı; 2025–2026 döneminde sayınının 24'e kadar düştüğü görülmektedir. Bu durum, öğrenci tercih eğilimlerinin dikkatle analiz edilmesini ve tanıtım, içerik ve yönlendirme stratejilerinin yeniden gözden geçirilmesini gerekli kılmaktadır.

*2025 yılına ait performans izleme tablosunda, belirlenen bazı hedeflerin gerçekleşmediği tespit edilmiştir. Bu durum özellikle **araştırma faaliyetleri ve öğretim elemanı başına düşen çıktı oranlarında** yoğunlaşmaktadır. Gerçekleşmeyen göstergelere yönelik yapılan kök neden analizleri, ağırlıklı olarak dışsal faktörler ve süreçsel gecikmelerden kaynaklandığını ortaya koymaktadır.*

*Örneğin, **kadrolu öğretim elemanı başına düşen ulusal ve uluslararası proje sayısı** hedeflerinin altında kalınmasının temel sebepleri arasında; fon sağlayıcı kuruluşların çağrı tarihlerinin hedef yıl dışında kalması, değerlendirme süreçlerinin uzunluğu ve destek onaylarının gecikmesi gösterilebilir. Benzer şekilde, **uluslararası yayın ve hakemlik** hedeflerinin tutturulamamasında ise akademik tanınırlığın zamanla artması ve yayın süreçlerinin yıl içine sığmaması belirleyici olmuştur.*

*Buna karşılık, **akademik personelin proje üretme motivasyonu yüksek olup**, başvurular yapılmış ve devam eden süreçler mevcuttur. Bu durum, birimimizin araştırma kültürünü geliştirme yolunda olumlu bir göstergedir. Ayrıca, **kontenjanlara kayıt yaptıran öğrenci sayılarındaki düşüş**, öğretim elemanı başına düşen öğrenci oranı gibi bazı oranları da hedef dışı bırakmıştır.*

2026 yılı itibarıyla, bu alanlarda iyileştirme sağlamak üzere:

- *Uluslararası iş birliklerinin artırılması,*
- *Öğretim elemanlarına yönelik proje yazma ve fon bulma eğitimlerinin yaygınlaştırılması,*

• *Yayın ve hakemlik süreçlerine yönelik teşvik sistemlerinin güçlendirilmesi hedeflenmektedir. Genel olarak, gerçekleştirilemeyen göstergeler için sistematik analizler yapılmış, sorunlar tespit edilmiş ve 2026 yılı planlamalarına entegre edilmiştir.*

Olgunluk Düzeyi (akademik birimin iç kalite güvence süreciyle uyumlu olan seçilmelidir)

<input type="checkbox"/>	1	Akademik birimin stratejik hedefleri bulunmamaktadır.
<input type="checkbox"/>	2	Akademik birimin ilan edilmiş bir stratejik hedefleri bulunmaktadır.
<input type="checkbox"/>	3	Akademik birimin bütünsel, tüm akademik birimleri tarafından benimsenmiş ve paydaşlarınca bilinen stratejik hedef ve bu planıyla uyumlu akademik birim uygulamaları vardır.
<input checked="" type="checkbox"/>	4	Akademik birim uyguladığı stratejik hedef izlemekte ve ilgili paydaşlarla birlikte değerlendirerek gelecek planlarına yansıtılmaktadır.
<input type="checkbox"/>	5	İçselleştirilmiş, sistematik, sürdürülebilir ve örnek gösterilebilir uygulamalar bulunmaktadır.

Kanıtlar

SHMYO KANITLAR LİSTESİ

❖ (4) [4.2.2.Gıda İşleme Bölümü Performans Göstergeleri](#)

Not: BİRİM GÖSTERGE VERİLERİ VE HEDEFLERİ TABLOSU 2024 yılı için gerçekleştirilmeyen hedefler için açıklama ve hangi yeni aksiyonların devreye alacağı istenmiştir. Bu aksiyonlara bölümlerin nasıl dahil olduğu belirtilmelidir.

A.2.3. Performans Yönetimi

Akademik birimizde performans yönetimi, İstanbul Gelişim Üniversitesi'nin 2024–2028 Stratejik Planı doğrultusunda yürütülmektedir. Performans göstergeleri düzenli olarak izlenmekte, tutan ve tutmayan hedefler tespit edilmekte ve iyileştirme adımları belirlenmektedir. Bu süreçte SHMYO tarafından paylaşılan performans raporları dikkate alınmakta; gerçekleştirilmeyen hedefler için kök neden analizleri yapılmakta ve sonraki döneme yönelik önlemler alınmaktadır. Tüm bu süreç, iç kalite güvencesi sistemine entegre biçimde yürütülmekte ve bölüm kurullarında değerlendirilmektedir.

Bölümümüz, SHMYO Kalite Kurulu ile uyumlu şekilde performans göstergelerini izlemekte ve stratejik plan doğrultusunda hareket etmektedir. Sınırlı öğretim elemanı kadrosuna rağmen, öğretim üyeleri olarak hem ders yükünü hem de öğrenci danışmanlığı görevlerini dengeli bir şekilde yürütmekteyiz. Bunun yanı sıra araştırma faaliyetlerimizi de aksatmadan sürdürüyoruz. Her öğretim elemanının yılda en az bir akademik yayın veya proje hedeflemesi temel ilkimizdir ve bu hedef genellikle gerçekleştirilmektedir. Performans sonuçları bölüm kurullarında düzenli olarak değerlendirilmektedir.

Bölümümüzde öğrenci sayılarında yaşanan düşüş üzerine, bu durumu değerlendirmek ve çözüm üretmek amacıyla bölüm kurulu toplantısında tanıtım odaklı adımlar atılmasına karar verilmiştir. Bu kapsamda, Yıldız Teknik Üniversitesi tarafından düzenlenen "Gıdanın Yıldızları" etkinliğine katılım sağlanmış ve burada çeşitli meslek liseleri ile doğrudan temas kurulmuştur. Bu sözlü tanışmaların ardından, bir sonraki aşamada liselere yönelik daha kapsamlı bir tanıtım çalışması yapılması planlanmıştır. Bu amaçla SHMYO Müdürlüğü ve İstanbul Gelişim Üniversitesi Kurumsal İletişim ve Tanıtım Daire Başkanlığı (İKA) ile iş birliği kurularak tanıtım faaliyetlerinin sistemli şekilde yürütülmesi hedeflenmektedir.

Kanıtlar

- A.1.1.9. ve A.1.1.10. katılarına bakınız.

A.3. Yönetim Sistemleri

Akademik birim, stratejik hedeflerine ulaşmayı nitelik ve nicelik olarak güvence altına almak amacıyla mali, beşerî ve bilgi kaynakları ile süreçlerini yönetmek üzere bir sisteme sahip olmalıdır

A.3.2. İnsan kaynakları yönetimi

Bölümümüzde, insan kaynakları yönetimi ve paydaş ilişkileri kapsamındaki uygulamalar şeffaf, belgeli ve sistematik bir şekilde yürütülmektedir. 2025–2026 eğitim öğretim yılı güz döneminde, Mesleki Uygulamalar I dersi kapsamında bir öğrenciden gelen resmi itiraz (EBYS üzerinden) bu sürecin etkinliğini değerlendirme açısından örnek teşkil etmektedir.

Söz konusu öğrencinin ilgili derse ilişkin başvuru sürecinde, oryantasyon bilgilendirmelerine katılmaması, kendisine uygun staj yeri ayarlanmasına rağmen kurum tarafından yetersiz bulunması ve devamında verilen bireysel uyarılara rağmen süreci tamamlamaması neticesinde stajını gerçekleştirememesi durumu yaşanmıştır. Bu süreç boyunca öğrenciye birçok kez sözlü ve yazılı bilgilendirme yapılmış, süreç belgelenmiş ve nihayetinde konu resmi yollarla yükseköğretim müdürlüğüne iletilmiştir.

Durum, bölüm kurulu toplantısında bir başka öğrencinin katılımıyla değerlendirilmiş (A.1.1.10. kanıtına bakınız), tüm öğretim elemanlarına bu tür durumlarda nasıl hareket edilmesi gerektiği hatırlatılmıştır. Ayrıca bölüm olarak sektörle iş birliğini güçlendirmek adına Heliks Draje firması ile bir staj protokolü yapılmış ve gelecekte benzer sorunların yaşanmaması adına işleyişin daha da netleştirilmesi kararlaştırılmıştır.

Bu süreç, bölümde insan kaynakları ve öğrenci danışmanlık faaliyetlerinin sistematik şekilde izlendiğini ve gerektiğinde önleyici/iyileştirici aksiyonların alındığını göstermektedir.

Olgunluk Düzeyi (akademik birimin iç kalite güvence süreciyle uyumlu olan seçilmelidir)

<input type="checkbox"/>	1	Akademik birimde insan kaynakları yönetimine ilişkin tanımlı süreçler bulunmamaktadır.
<input type="checkbox"/>	2	Akademik birimde stratejik hedefleriyle uyumlu insan kaynakları yönetimine ilişkin tanımlı süreçler bulunmaktadır.
<input type="checkbox"/>	3	Akademik birim genelinde insan kaynakları yönetimi doğrultusunda uygulamalar tanımlı süreçlere uygun bir biçimde yürütülmektedir
<input checked="" type="checkbox"/>	4	Akademik birimde insan kaynakları yönetimi uygulamaları izlenmekte ve ilgili iç paydaşlarla değerlendirilerek iyileştirilmektedir.
<input type="checkbox"/>	5	İçselleştirilmiş, sistematik, sürdürülebilir ve örnek gösterilebilir uygulamalar bulunmaktadır.

Kanıtlar

- (4) [A.3.2. Gıda İşleme Bölüm Başkanlığı Dilekçeye İstinaden Görüş](#)

A.4. Paydaş Katılımı

Gıda İşleme Bölümü, eğitim-öğretim süreçlerinin planlanması, yürütülmesi ve iyileştirilmesinde iç ve dış paydaş katılımını önemsemektedir. Bölüme özgü iç ve dış paydaş listesi oluşturulmuş olup, yıl içinde yapılan toplantılar, anket uygulamaları ve birebir görüşmeler yoluyla paydaş geri bildirimleri toplanmaktadır. Özellikle öğrenciler, mezunlar, sektörel iş birliği yapılan firmalar (örneğin: Aksuvital), staj yapılan kurumlar ve akademik danışma kurulu bu sürece aktif olarak dâhil edilmektedir.

A.4.1 İç ve Dış Paydaş Katılımı

2025 yılı içerisinde mezun anketi uygulaması, teknik gezi ve staj geri bildirim formları ile öğrencilerden ve işletmelerden veri toplanmış, elde edilen bulgular doğrultusunda ders içeriklerinde güncellemeler yapılmıştır. Ayrıca bir öğrencinin bölüm kuruluna katılarak staj süreçlerine ilişkin görüş bildirmesi, iç paydaş katılımının etkinliğini göstermektedir.

Paydaş görüşlerinin karar alma süreçlerine etkisi bölüm kurul tutanakları ile belgelendirilmiş; alınan geri bildirimler doğrultusunda **oryantasyon programı, danışmanlık sistemi, sertifikalı eğitim planlamaları** gibi iyileştirici uygulamalar gerçekleştirilmiştir. Süreçlerin izlenmesi ve sürdürülmesi kalite döngüsü içerisinde sistematik olarak ele alınmaktadır.

Olgunluk Düzeyi (akademik birimin iç kalite güvence süreciyle uyumlu olan seçilmelidir)

<input type="checkbox"/>	1	Akademik birimde iç kalite güvencesi sistemine paydaş katılımını sağlayacak mekanizmalar bulunmamaktadır.
<input type="checkbox"/>	2	Akademik birimde kalite güvencesi, eğitim ve öğretim, araştırma ve geliştirme, toplumsal katkı, yönetim sistemi ve uluslararasılaşma süreçlerinin PUKÖ katmanlarına paydaş katılımını sağlamak için planlamalar bulunmaktadır.
<input type="checkbox"/>	3	Tüm süreçlerdeki PUKÖ katmanlarına paydaş katılımını sağlamak üzere akademik birimin geneline yayılmış mekanizmalar bulunmaktadır.
<input checked="" type="checkbox"/>	4	Paydaş katılım mekanizmalarının işleyişi izlenmekte ve bağlı iyileştirmeler gerçekleştirilmektedir.
<input type="checkbox"/>	5	İçselleştirilmiş, sistematik, sürdürülebilir ve örnek gösterilebilir uygulamalar bulunmaktadır.

Kanıtlar

- (4) [A.4.1.1.İmza listesi](#)
- (4) [A.4.1.2.Öğretim elemanı oryantasyon imza listesi](#)
- (4) [A.4.1.3.Sahaya çıkış oryantasyon imza listesi](#)
- (4) [A.4.1.4.HACCEP Eğitimi geri bildirim anket raporu](#)

A.4.2. Öğrenci geri bildirimleri

Gıda İşleme Bölümü'nde öğrenci geri bildirimleri düzenli ve sistematik olarak toplanmakta, değerlendirilmekte ve iyileştirme süreçlerinde etkin biçimde kullanılmaktadır. Ders, öğretim elemanı ve program çıktıları gibi başlıklarda yapılan anket uygulamaları ile öğrencilerin memnuniyet düzeyleri ölçülmekte; ayrıca dönem içerisinde yapılan birebir görüşmeler, danışmanlık toplantıları ve kurul davetleriyle öğrencilerin görüşleri doğrudan alınmaktadır.

Mesleki Uygulamalar dersi kapsamında 2025 yılı Aralık ayı içerisinde bölüm kurul toplantısına davet edilen bir öğrencinin, sektörle daha fazla iş birliği yapılması yönündeki önerisi kurulda değerlendirilmiştir. Bu görüş, öğrenci katılımı ve geri bildirimlerinin dikkate alındığını göstermektedir. Ancak söz konusu toplantıda, bölümün **Heliks Gıda firması ile iş birliği görüşmesi gerçekleştirdiği** ve staj süreçlerinin planlandığı bilgisi öğrenciyle de paylaşılmıştır. Bu durum, bölümün sektörle kurduğu ilişkileri geliştirme çabalarının sürdüğünü ve öğrenci önerilerinin aktif biçimde dikkate alındığını göstermektedir.

Olgunluk Düzeyi (akademik birimin iç kalite güvence süreciyle uyumlu olan seçilmelidir)

<input type="checkbox"/>	1	Akademik birimde öğrenci geri bildirimlerinin alınmasına yönelik mekanizmalar bulunmamaktadır.
<input type="checkbox"/>	2	Akademik birimde öğretim süreçlerine ilişkin olarak öğrencilerin geri bildirimlerinin (ders, dersin öğretim elemanı, program, öğrenci iş yükü* vb.) alınmasına ilişkin ilke ve kurallar oluşturulmuştur.
<input type="checkbox"/>	3	Programların genelinde öğrenci geri bildirimleri (her yarıyıl ya da her akademik yılsonunda) alınmaktadır.
<input checked="" type="checkbox"/>	4	Tüm programlarda öğrenci geri bildirimlerinin alınmasına ilişkin uygulamalar izlenmekte ve öğrenci katılımına dayalı biçimde iyileştirilmektedir. Geri bildirim sonuçları karar alma süreçlerine yansıtılmaktadır.
<input type="checkbox"/>	5	İçselleştirilmiş, sistematik, sürdürülebilir ve örnek gösterilebilir uygulamalar bulunmaktadır.

Kanıtlar

- A.1.1.10., A.1.2.4., A.3.2., ve A.4.1.4., kanıtlarına bakınız.

Not: Üniversite tarafından yapılan anketler haricinde birimin kendi yürüttüğü, yaptığı anketler ve çalışmalar eklenecektir.

A.4.3. Mezun ilişkileri yönetimi

2025 yılı içerisinde SHMYO bünyesinde gerçekleştirilen **Mezunlar Günü etkinliği**, mezunlarla yüz yüze iletişim kurmak ve programla bağlarını güçlendirmek açısından önemli bir adım olmuştur. Ancak, mezunların istihdam durumu, eğitime devam süreçleri ve sektörel memnuniyet düzeylerine ilişkin **sistematik veri toplama süreci henüz başlatılamamıştır**. Bu nedenle, ilerleyen dönemlerde mezun anketlerinin uygulanması, veri tabanı oluşturulması ve geri bildirimlerin analiz edilerek bölüm stratejilerine entegre edilmesi hedeflenmektedir. Bu yönde çalışmalar başlatılmış olup, kalite güvence süreçlerine doğrudan katkı sağlayacak düzenli bir istihdam izleme sistemi kurulması planlanmaktadır.

Olgunluk Düzeyi (akademik birimin iç kalite güvence süreciyle uyumlu olan seçilmelidir)

<input type="checkbox"/>	1	Akademik birimde mezun izleme sistemi bulunmamaktadır.
<input checked="" type="checkbox"/>	2	Programların amaç ve hedeflerine ulaşıp ulaşılmadığının irdelenmesi amacıyla bir mezun izleme sistemine ilişkin planlama bulunmaktadır.
<input type="checkbox"/>	3	Akademik birimdeki programların genelinde mezun izleme sistemi uygulamaları vardır.
<input type="checkbox"/>	4	Mezun izleme sistemi uygulamaları izlenmekte ve ihtiyaçlar doğrultusunda programlarda güncellemeler yapılmaktadır.
<input type="checkbox"/>	5	İçselleştirilmiş, sistematik, sürdürülebilir ve örnek gösterilebilir uygulamalar bulunmaktadır.

Kanıtlar

A.5. Uluslararasılaşma

Birim İç Değerlendirme Raporu (BİDR) Hazırlama Şablonu; Yükseköğretim Kalite Kurulu Dereceli Değerlendirme Anahtarı (Sürüm 3.2) esas alınarak hazırlanmıştır.

Gıda İşleme Bölümü, uluslararasılaşma vizyonunu destekleyecek süreçleri geliştirmeyi hedeflemekte; öğrenci ve personel hareketliliğini artırmaya yönelik çalışmalarını sürdürmektedir.

A.5.1. Uluslararasılaşma süreçlerinin yönetimi

Gıda İşleme Bölümü, kurumun uluslararasılaşma stratejileriyle uyumlu şekilde hareket etmeyi amaçlamaktadır. Önceki yıllarda bir öğrencimizin Erasmus programı kapsamında yurt dışına gitmesi, bu alandaki ilk adım olarak değerlendirilmiştir. Ancak süreç tekil bir örnekle sınırlı kalmıştır. Bu nedenle önümüzdeki yıllarda uluslararası öğrenci ve öğretim elemanı hareketliliğini artırmaya yönelik bilinçlendirme, yönlendirme ve bilgilendirme faaliyetlerinin artırılması hedeflenmektedir. Erasmus gibi değişim programlarına öğrenci katılımını teşvik edecek yapıların daha sistematik işletilmesi, bu alandaki gelişimi destekleyecektir.

Olgunluk Düzeyi (akademik birimin iç kalite güvence süreciyle uyumlu olan seçilmelidir)

<input type="checkbox"/>	1	Akademik birimin uluslararasılaşma süreçlerine ilişkin yönetsel ve organizasyonel yapılanması bulunmamaktadır.
<input checked="" type="checkbox"/>	2	Akademik birimin uluslararasılaşma süreçlerinin yönetim ve organizasyonel yapısına ilişkin planlamalar bulunmaktadır.
<input type="checkbox"/>	3	Akademik birimde uluslararasılaşma süreçlerinin yönetimine ilişkin organizasyonel yapılanma tamamlanmış olup; şeffaf, kapsayıcı ve katılımcı biçimde işlemektedir.
<input type="checkbox"/>	4	Uluslararasılaşma süreçlerinin yönetsel ve organizasyonel yapılanması izlenmekte ve iyileştirilmektedir.
<input type="checkbox"/>	5	İçselleştirilmiş, sistematik, sürdürülebilir ve örnek gösterilebilir uygulamalar bulunmaktadır.

Kanıtlar

- (2) [A.5.1.Bölüm_erasmus_koordinatör_görev_yazısı](#)

Not: Uluslararası Ofis Müdürlüğü ve UDİOK Birimlerinin haricinde birimin kendi yaptığı çalışmalar yazılacaktır.

A.5.2. Uluslararasılaşma performansı

Gıda İşleme Bölümü'nde uluslararasılaşma performansı kurumsal politikalar doğrultusunda izlenmektedir. Geçmiş yıllarda gerçekleştirilen Erasmus hareketliliği, bu sürecin ilk adımı olarak değerlendirilmiş; ancak henüz düzenli ve sürdürülebilir bir yapıya ulaşmamıştır. Bu nedenle ilerleyen dönemlerde öğrenci ve akademik personelin uluslararası programlara katılımını artırmak amacıyla tanıtım, bilgilendirme ve yönlendirme faaliyetlerinin sistematik biçimde yürütülmesi planlanmaktadır.

Olgunluk Düzeyi (akademik birimin iç kalite güvence süreciyle uyumlu olan seçilmelidir)

<input type="checkbox"/>	1	Akademik birimde uluslararasılaşma faaliyeti bulunmamaktadır.
<input checked="" type="checkbox"/>	2	Akademik birimde uluslararasılaşma politikasıyla uyumlu faaliyetlere yönelik planlamalar bulunmaktadır.
<input type="checkbox"/>	3	Akademik birim geneline yayılmış uluslararasılaşma faaliyetleri bulunmaktadır.
<input type="checkbox"/>	4	Akademik birimde uluslararasılaşma faaliyetleri izlenmekte ve iyileştirilmektedir.
<input type="checkbox"/>	5	İçselleştirilmiş, sistematik, sürdürülebilir ve örnek gösterilebilir uygulamalar bulunmaktadır.

B. EĞİTİM ve ÖĞRETİM

B.1. Program Tasarımı, Değerlendirmesi ve Güncellenmesi

Program tasarımı, TYYÇ ile uyumlu olacak şekilde planlanmış; öğrenme çıktıları, ders içerikleri ve öğretim yöntemleri bu doğrultuda yapılandırılmıştır.

B.1.1. Programların tasarımı ve onayı

Gıda Kalite Kontrolü ve Analizi Programı, Türkiye Yükseköğretim Yeterlilikler Çerçevesi (TYYÇ) ile uyumlu olarak yapılandırılmıştır. Programın amaç ve öğrenme çıktıları, bölümün misyon ve vizyonu doğrultusunda belirlenmiş; GBS bilgi paketinde kamuoyuna açık biçimde yayımlanmıştır. Ders bilgi paketleri, program çıktıları ile öğrenme kazanımlarının örtüşmesini sağlayacak şekilde güncellenmiş ve eğitim komisyonu onayı ile sistem üzerine işlenmiştir.

Öğrenme çıktılarının kazanım düzeyleri (bilişsel, duyuşsal, psikomotor) açıkça tanımlanmış; bu çıktıları hangi dersler ve öğretim yöntemleri ile ulaşıldığını gösteren çıktı–ders–yöntem matrisi oluşturulmuştur. Program yeterlilikleri, hem örgün eğitim yapısına hem de teknolojik ve fiziki olanaklara uygun biçimde tasarlanmıştır. Güncelleme süreçleri, öğrenci ve dış paydaş geri bildirimleri, kurul kararları ve akreditasyon ölçütleri temel alınarak periyodik olarak yürütülmektedir.

2025 yılında Gıda İşleme bölümü adına yeni bir program tasarlanmamıştır.

Not: QDMS’de yayınlanan Eğitim Öğretim Program Geliştirme Rehberi ve yayınlanacak olan eğitim videosuna göre yapılan gözden geçirme ve iyileştirme çalışmalarına yer verilmelidir.

Olgunluk Düzeyi (akademik birimin iç kalite güvence süreciyle uyumlu olan seçilmelidir)

<input type="checkbox"/>	1	Akademik birimde programların tasarımı ve onayına ilişkin süreçler tanımlanmamıştır.
<input type="checkbox"/>	2	Akademik birimde programların tasarımı ve onayına ilişkin ilke, yöntem, TYYÇ ile uyum ve paydaş katılımını içeren tanımlı süreçler bulunmaktadır.
<input type="checkbox"/>	3	Tanımlı süreçler doğrultusunda; Akademik birimin genelinde, tasarımı ve onayı gerçekleştiren programlar, programların amaç ve öğrenme çıktılarına uygun olarak yürütülmektedir.
<input checked="" type="checkbox"/>	4	Programların tasarım ve onay süreçleri sistematik olarak izlenmekte ve ilgili paydaşlarla birlikte değerlendirilerek iyileştirilmektedir.
<input type="checkbox"/>	5	İçselleştirilmiş, sistematik, sürdürülebilir ve örnek gösterilebilir uygulamalar bulunmaktadır.

B.1.2. Programın ders dağılım dengesi

Ders dağılımı kararları, öğretim elemanlarının uzmanlık alanları ve iş yükleri dikkate alınarak bölüm kurulu tarafından belirlenmekte; SHMYO Müdürlüğü’ne sunularak onaylanmaktadır. Bu kapsamda, 2025 yılında gerçekleştirilen 05, 06, 07, 09 ve 10 sayılı bölüm kurulu toplantılarında ilgili dönemlere ait ders dağılımları görüşülmüş ve karara bağlanmıştır.

MEDEK kapsamında ders bilgi paketleri gözden geçirilmiştir.

Olgunluk Düzeyi (akademik birimin iç kalite güvence süreciyle uyumlu olan seçilmelidir)

<input type="checkbox"/>	1	Ders dağılımına ilişkin, ilke ve yöntemler tanımlanmamıştır.
<input type="checkbox"/>	2	Ders dağılımına ilişkin olarak; öğretim elemanlarının uzmanlık alanına, alan/meslek bilgisi/genel kültür, zorunlu- seçmeli ders dengesine, kültürel derinlik kazanma, farklı disiplinleri tanıma imkânları gibi boyutlara yönelik ilke ve yöntemleri içeren tanımlı süreçler bulunmaktadır.

<input type="checkbox"/>	3	Ders dağılımı dengesine ilişkin tanımlı süreçlere uygun olarak akademik birim genelinde uygulamalar bulunmaktadır.
<input checked="" type="checkbox"/>	4	Programlarda ders dağılım dengesi izlenmekte ve iyileştirilmektedir.
<input type="checkbox"/>	5	İçselleştirilmiş, sistematik, sürdürülebilir ve örnek gösterilebilir uygulamalar bulunmaktadır.

Kanıtlar

- (4) [B.1.2.Gıda İşleme Bölümü Ders İçeriklerinin Güncellenmesi](#)

B.1.3. Ders kazanımlarının program çıktılarıyla uyumu

Gıda Kalite Kontrolü ve Analizi Programı'nda, ders öğrenme kazanımları; bilişsel, duyuşsal ve devinişsel alanlara uygun biçimde tanımlanmış, program çıktılarıyla sistematik olarak eşleştirilmiş ve [GBS üzerinden ilan edilmiştir](#). Bu kapsamda, bölüm öğretim elemanlarının ortak çalışmasıyla GBS bilgi paketleri 2025 yılı içinde güncellenmiş, öğrenme kazanımları ile program yeterlilikleri arasındaki bütünlük yeniden gözden geçirilmiştir. Ayrıca, öğrencilerin kazanım uyumuna dair görüşleri anketlerle alınmış (A.1.3.2. kanıtına bakınız), sonuçlar değerlendirilerek bazı ders içeriklerinde iyileştirmelere gidilmiştir (B.1.3.1).

Ders kazanımlarının program çıktılarıyla uyumunun izlenmesi ve düzenli olarak güncellenmesi, bölüm kalite döngüsünün aktif bir parçasıdır. Süreç, SHMYO Eğitim Komisyonu'nun rehberliğiyle kalite güvence çerçevesine uygun olarak yürütülmektedir.

Diğer taraftan ders şablonları bölüm başkanı tarafından kontrol edilmiş, gerekli düzeltmeler yapılmış ve oluşturulan rapor SHMYO Eğitim Komisyonu'na sunulmuştur. Süreç, kalite güvence sistemi çerçevesinde belgelenmiştir(B.1.3.2.).

Not: QDMS'de yayınlanan Eğitim Öğretim Program Geliştirme Rehberi ve yayınlanacak olan eğitim videosuna göre yapılan gözden geçirme ve iyileştirme çalışmalarına yer verilmelidir.

Olgunluk Düzeyi (akademik birimin iç kalite güvence süreciyle uyumlu olan seçilmelidir)

<input type="checkbox"/>	1	Ders kazanımları program çıktıları ile eşleştirilmemiştir.
<input type="checkbox"/>	2	Ders kazanımlarının oluşturulması ve program çıktılarıyla uyumlu hale getirilmesine ilişkin ilke, yöntem ve sınıflamaları içeren tanımlı süreçler bulunmaktadır.
<input type="checkbox"/>	3	Ders kazanımları programların genelinde program çıktılarıyla uyumlandırılmıştır ve ders bilgi paketleri ile paylaşılmaktadır.
<input checked="" type="checkbox"/>	4	Ders kazanımlarının program çıktılarıyla uyumu izlenmekte ve iyileştirilmektedir.
<input type="checkbox"/>	5	İçselleştirilmiş, sistematik, sürdürülebilir ve örnek gösterilebilir uygulamalar bulunmaktadır.

Kanıtlar

- (4) [B.1.2.1.Gıda İşleme Bölümü Ders İçeriklerinin Güncellenmesi](#)
- (4) [B.1.2.2.Gıda İşleme Bölümü Ders şablonu değerlendirme raporu](#)

B.1.4. Öğrenci iş yüküne dayalı ders tasarımı

Tüm derslerin [AKTS değeri web sayfası üzerinden paylaşılmakta](#), öğrenci iş yükü takibi ile doğrulanmaktadır. Staj ve mesleğe ait uygulamalı öğrenme fırsatları mevcuttur ve yeterince öğrenci iş yükü ve kredi çerçevesinde değerlendirilmektedir. Gerçekleşen uygulamanın niteliği irdelenmektedir. Öğrenci iş yüküne dayalı tasarımda uzaktan eğitimle ortaya çıkan çeşitlilikler de göz önünde Birim İç Değerlendirme Raporu (BİDR) Hazırlama Şablonu; Yükseköğretim Kalite Kurulu Dereceli Değerlendirme Anahtarı (Sürüm 3.2) esas alınarak hazırlanmıştır.

bulundurulmaktadır.

Not: QDMS’de yayınlanan Eğitim Öğretim Program Geliştirme Rehberi ve yayınlanacak olan eğitim videosuna göre yapılan gözden geçirme ve iyileştirme çalışmalarına yer verilmelidir.

Olgunluk Düzeyi (akademik birimin iç kalite güvence süreciyle uyumlu olan seçilmelidir)

<input type="checkbox"/>	1	Dersler öğrenci iş yüküne dayalı olarak tasarlanmamıştır.
<input type="checkbox"/>	2	Öğrenci iş yükünün nasıl hesaplanacağına ilişkin staj, mesleki uygulama hareketlilik gibi boyutları içeren ilke ve yöntemlerin yer aldığı tanımlı süreçler* bulunmaktadır.
<input type="checkbox"/>	3	Dersler öğrenci iş yüküne uygun olarak tasarlanmış, ilan edilmiş ve uygulamaya konulmuştur.
<input checked="" type="checkbox"/>	4	Programlarda öğrenci iş yükü izlenmekte ve buna göre ders tasarımı güncellenmektedir.
<input type="checkbox"/>	5	İçselleştirilmiş, sistematik, sürdürülebilir ve örnek gösterilebilir uygulamalar bulunmaktadır.

B.1.5. Programların izlenmesi ve güncellenmesi

Gıda İşleme Bölümü’nde ders ve program amaçlarının gerçekleşme düzeyi düzenli olarak izlenmekte; ders başarı oranları, öğrenci sayıları, geri bildirim sonuçları gibi istatistiksel veriler dönemsel olarak değerlendirilmekte (A.2.2.) ve bölüm kurulunda tartışılmaktadır. Öğrencilerden alınan anketler ve geri bildirimler doğrultusunda ders içerikleri ve öğretim yöntemleri üzerinde iyileştirmeler yapılmaktadır (A.1.3.2. ve B.1.2.1.). MEDEK akreditasyonu süreci kapsamında ilgili belgelerin arşivlenmesi ve ölçme-değerlendirme süreçlerinin gözden geçirilmesi gibi çalışmalar yürütülmüş; bu süreç, iç kalite güvence sistemine katkı sağlamıştır.

Olgunluk Düzeyi (akademik birimin iç kalite güvence süreciyle uyumlu olan seçilmelidir)

<input type="checkbox"/>	1	Program çıktılarının izlenmesine ve güncellenmesine ilişkin mekanizma bulunmamaktadır.
<input type="checkbox"/>	2	Program çıktılarının izlenmesine ve güncellenmesine ilişkin periyot, ilke, kural ve göstergeler oluşturulmuştur.
<input type="checkbox"/>	3	Programların genelinde program çıktılarının izlenmesine ve güncellenmesine ilişkin mekanizmalar işletilmektedir.
<input checked="" type="checkbox"/>	4	Program çıktıları bu mekanizmalar ile izlenmekte ve ilgili paydaşların görüşleri de alınarak güncellenmektedir.
<input type="checkbox"/>	5	İçselleştirilmiş, sistematik, sürdürülebilir ve örnek gösterilebilir uygulamalar bulunmaktadır.

Kanıtlar

- A.1.3.2., A.2.2., B.1.2.1. ve B.1.2.2. kanıtlarına bakınız.

Not: Program tasarımı gözden geçirme süreç akışına göre (Ensemble’da yayınlanan) yapılan ve GBS Ders İçeriği Değişiklik Takip Formu ve Yeni Ders Öneri Takip Formuna işlenen çalışmalar değerlendirilmelidir.

B.1.6. Eğitim ve öğretim süreçlerinin yönetimi

Gıda İşleme Bölümü, eğitim ve öğretim süreçlerini Sağlık Hizmetleri Meslek Yüksekokulu Müdürlüğü ile koordineli şekilde yürütmektedir. Öğretim programlarının tasarımı, değerlendirilmesi ve güncellenmesi bölüm kurulu aracılığıyla planlanmakta; GBS bilgi paketleri bu doğrultuda güncellenmektedir. Öğrenme Birim İç Değerlendirme Raporu (BİDR) Hazırlama Şablonu; Yükseköğretim Kalite Kurulu Dereceli Değerlendirme Anahtarı (Sürüm 3.2) esas alınarak hazırlanmıştır.

çıktılarının, öğretim yöntemlerinin ve ölçme-değerlendirme araçlarının uyumu düzenli olarak gözden geçirilmekte, ilgili takvim ve sorumluluklar akademik birim düzeyinde tanımlanmıştır. Süreçlerin takibi üst yönetim ile birlikte eşgüdüm içinde yürütülmektedir.

Olgunluk Düzeyi (akademik birimin iç kalite güvence süreciyle uyumlu olan seçilmelidir)

<input type="checkbox"/>	1	Akademik birimde eğitim ve öğretim süreçlerini bütüncül olarak yönetmek üzere bir sistem bulunmamaktadır.
<input type="checkbox"/>	2	Akademik birimde eğitim ve öğretim süreçlerini bütüncül olarak yönetmek üzere sistem, ilke ve kurallar bulunmaktadır.
<input type="checkbox"/>	3	Akademik birimde eğitim ve öğretim süreçleri belirlenmiş ilke ve kuralara uygun yönetilmektedir.
<input checked="" type="checkbox"/>	4	Akademik birimde eğitim ve öğretim yönetim sistemine ilişkin uygulamalar izlenmekte ve izlem sonuçlarına göre iyileştirme yapılmaktadır.
<input type="checkbox"/>	5	İçselleştirilmiş, sistematik, sürdürülebilir ve örnek gösterilebilir uygulamalar bulunmaktadır.

Kanıtlar

- A ve B bölümünde yer alan bütün kanıtlara bakınız.

B.2. Programların Yürütülmesi (Öğrenci Merkezli Öğrenme, Öğretme ve Değerlendirme)

Gıda İşleme Bölümü olarak, öğrenci merkezli ve etkileşimli öğrenme yöntemlerini benimseyen bir öğretim yaklaşımını sürdürmekteyiz. Derslerde teorik bilgi aktarımının ötesine geçilerek, öğrencilerin aktif katılımını sağlayan proje temelli öğrenme, grup çalışmaları, vaka analizleri ve uygulama temelli etkinlikler ön planda tutulmaktadır. Ayrıca, mesleki uygulama dersleriyle öğrencilerin alandaki gerçek deneyimlere erişimi desteklenmekte, süreç boyunca öğrenci ilgi ve motivasyonu dikkate alınmaktadır. GBS bilgi paketleri kapsamında öğrenme çıktılarıyla uyumlu ders içerikleri ve öğretim yöntemleri düzenli olarak gözden geçirilmekte, gerekli güncellemeler eğitim komisyonu iş birliğiyle yapılmaktadır. Bu sayede, nitelikli mezun hedefimize uygun yetkinlik temelli bir öğretim modeli uygulanmaktadır.

B.2.1. Öğretim yöntem ve teknikleri

Gıda İşleme Bölümü'nde dersler, öğrenci merkezli ve yetkinlik temelli öğretim anlayışıyla yürütülmektedir. Bu kapsamda, teorik bilginin yanında öğrencilerin aktif katılımını sağlayacak şekilde **ödevler, raporlar, kısa sınavlar, poster sunumları ve uygulama raporları** gibi etkinlikler yaygın olarak kullanılmaktadır. Bu yöntemlerle öğrencilerin araştırma yapma, analiz etme, raporlama ve sunum becerileri geliştirilmektedir. Uygulama temelli bu süreçler, öğrencilerin mesleki yeterliliklerinin pekiştirilmesine katkı sunmakta ve **öğrenme çıktılarının etkinliğini artırmaktadır**. Ayrıca, GBS bilgi paketleri doğrultusunda her dersin öğretim yöntemi ve kazanımları düzenli olarak güncellenmekte, kalite süreçleriyle uyumlu hale getirilmektedir.

Olgunluk Düzeyi (akademik birimin iç kalite güvence süreciyle uyumlu olan seçilmelidir)

<input type="checkbox"/>	1	Öğrenme-öğretme süreçlerinde öğrenci merkezli yaklaşımlar bulunmamaktadır.
<input type="checkbox"/>	2	Öğrenme-öğretme süreçlerinde öğrenci merkezli yaklaşımın uygulanmasına yönelik ilke, kural ve planlamalar bulunmaktadır.
<input type="checkbox"/>	3	Programların genelinde öğrenci merkezli öğretim yöntem teknikleri tanımlı süreçler doğrultusunda uygulanmaktadır.

<input checked="" type="checkbox"/>	4	Öğrenci merkezli uygulamalar izlenmekte ve ilgili iç paydaşların katılımıyla iyileştirilmektedir.
<input type="checkbox"/>	5	İçselleştirilmiş, sistematik, sürdürülebilir ve örnek gösterilebilir uygulamalar bulunmaktadır.

Kanıtlar

- (4) [B.2.1.1.Gıda İşleme Bölümü öğrenci merkezli eğitim örneği ödev sunumu](#)
- (4) [B.2.1.2.Gıda İşleme Bölümü öğrenci merkezli eğitim örneği poster sunumu](#)
- (4) [B.2.1.3. Gıda İşleme Bölümü öğrenci merkezli eğitim örneği kısa sınav](#)
- (4) [B.2.1.4.Gıda İşleme Bölümü öğrenci merkezli eğitim örneği uygulama raporu](#)

B.2.2. Ölçme ve değerlendirme

Gıda İşleme Bölümü'nde ölçme ve değerlendirme süreçleri, öğrenci merkezli, yetkinlik ve performans odaklı bir anlayışla yürütülmektedir. Öğrencilerin bilgi, beceri ve yetkinliklerini çok yönlü değerlendirmek amacıyla **kısa sınavlar, ödev, proje, uygulama raporu ve dönem sonu sınavları** gibi çeşitli araçlar kullanılmaktadır (B.2.1. bölümünde yer alan kanıtlara bakınız). Uygulama derslerinde **dönem içi ve dönem sonu performans dayalı ölçme araçları** uygulanmakta; bu yöntemler GBS bilgi paketlerinde tanımlanmış öğrenme kazanımları ile uyumlu olacak şekilde planlanmaktadır (B.2.2.1.). Ayrıca, öğrenci ve öğretim elemanlarından alınan geri bildirimler doğrultusunda ölçme-değerlendirme süreçlerinde iyileştirmelere gidilmektedir. Derslerin içeriğine ve yapısına uygun olarak **formatif (süreç odaklı) değerlendirme yaklaşımları** ön planda tutulmakta, ölçme araçlarının güvenilirliği ve tutarlılığı sağlanmaktadır. Dezavantajlı gruplar için esnek sınav uygulamaları yapılmakta ve tüm süreçler kalite güvence sistemine entegre şekilde izlenmektedir.

Olgunluk Düzeyi (akademik birimin iç kalite güvence süreciyle uyumlu olan seçilmelidir)

<input type="checkbox"/>	1	Programlarda öğrenci merkezli ölçme ve değerlendirme yaklaşımları bulunmamaktadır.
<input type="checkbox"/>	2	Öğrenci merkezli ölçme ve değerlendirmeye ilişkin ilke, kural ve planlamalar bulunmaktadır.
<input type="checkbox"/>	3	Programların genelinde öğrenci merkezli ve çeşitlendirilmiş ölçme ve değerlendirme uygulamaları bulunmaktadır.
<input checked="" type="checkbox"/>	4	Öğrenci merkezli ölçme ve değerlendirme uygulamaları izlenmekte ve ilgili iç paydaşların katılımıyla iyileştirilmektedir
<input type="checkbox"/>	5	İçselleştirilmiş, sistematik, sürdürülebilir ve örnek gösterilebilir uygulamalar bulunmaktadır.

Kanıtlar

- (4) [B.2.2.1.Gıda İşleme Bölümü uygulama dersi değerlendirme ölçütü](#)

B.2.3. Öğrenci kabulü, önceki öğrenmenin tanınması ve kredilendirilmesi*

Gıda İşleme Bölümü'nde öğrenci kabulü, Yükseköğretim Kurulu (YÖK) tarafından belirlenen merkezi yerleştirme ilkeleri doğrultusunda şeffaf şekilde yürütülmektedir. Ayrıca **yatay geçiş, dikey geçiş, özel öğrenci ve uluslararası öğrenci** başvurularında uygulanan süreçler belirli ilkelere dayandırılmakta ve [üniversitemiz web sayfasında açıkça](#) ilan edilmektedir.

Önceki öğrenmenin tanınması kapsamında; öğrencilerin daha önce farklı bir yükseköğretim kurumundan almış olduğu dersler, ilgili yönetmelikler çerçevesinde değerlendirilmekte ve uygun görülen dersler için kredilendirme yapılmaktadır. Bu süreçler, **Bologna süreci ve AKTS (Avrupa Kredi Transfer Sistemi)** ilkeleri doğrultusunda yürütülmekte olup, öğrenci mağduriyeti yaşanmaması için titizlikle takip edilmektedir.

Uluslararasılaşma hedefi doğrultusunda Erasmus gibi öğrenci hareketliliği programları desteklenmekte olup, kredi eşleştirmeleriyle öğrencilerin yurt dışı deneyimlerinden **kayıpsız** şekilde yararlanması sağlanmaktadır. Ancak, bölümümüzde henüz bir öğrenci kulübü bulunmamaktadır; bu eksikliğin giderilmesine yönelik çalışmalar planlanmaktadır.

Olgunluk Düzeyi (akademik birimin iç kalite güvence süreciyle uyumlu olan seçilmelidir)

<input type="checkbox"/>	1	Akademik birimde öğrenci kabulü, önceki öğrenmenin tanınması ve kredilendirilmesine ilişkin süreçler tanımlanmamıştır.
<input type="checkbox"/>	2	Akademik birimde öğrenci kabulü, önceki öğrenmenin tanınması ve kredilendirilmesine ilişkin ilke, kural ve bağlı planlar bulunmaktadır.
<input checked="" type="checkbox"/>	3	Öğrenci kabulü, önceki öğrenmenin tanınması ve kredilendirilmesine ilişkin planlar dâhilinde uygulamalar bulunmaktadır.
<input type="checkbox"/>	4	Öğrenci kabulü, önceki öğrenmenin tanınması ve kredilendirilmesine ilişkin süreçler izlenmekte, iyileştirilmekte ve güncellemeler ilan edilmektedir.
<input type="checkbox"/>	5	İçselleştirilmiş, sistematik, sürdürülebilir ve örnek gösterilebilir uygulamalar bulunmaktadır.

Kanıtlar

- Öğrenci kabulü, önceki öğrenmenin tanınması ve kredilendirilmesine ilişkin ilke ve kurallar
- Önceki öğrenmelerin tanınmasında öğrenci iş yükü temelli kredilerin kullanıldığına dair belgeler
- Uygulamaların tanımlı süreçlerle uyumuna ve sürekliliğine ilişkin kanıtlar,
- Paydaşların bilgilendirildiği mekanizmalar
- Standart uygulamalar ve mevzuatın yanı sıra; akademik birimin ihtiyaçları doğrultusunda geliştirdiği özgün yaklaşım ve uygulamalarına ilişkin kanıtlar

* 2015 AKTS Kullanıcı Kılavuzu 'ndaki anahtar prensipleri taşımaktadır.

B.2.4. Yeterliliklerin sertifikalandırılması ve diploma

Bölümümüzde yeterliliklerin onayı, mezuniyet koşulları ve karar süreçleri üniversitemizin ilgili yönetmelikleri doğrultusunda net biçimde tanımlanmıştır. Tüm bu bilgiler öğrenci bilgi sistemi (OBS) ve GBS üzerinden kamuoyu ile paylaşılmaktadır. Sertifikalandırma ve diploma işlemleri İGÜ Öğrenci İşleri Daire Başkanlığı tarafından belirlenen takvim ve prosedürlere uygun şekilde yürütülmekte, süreç bölüm danışmanları ve koordinatörlerce izlenmekte ve gerekli durumlarda iyileştirmeler SHMYO Müdürlüğü ile koordineli olarak yapılmaktadır.

Olgunluk Düzeyi (akademik birimin iç kalite güvence süreciyle uyumlu olan seçilmelidir)

<input type="checkbox"/>	1	Diploma onayı ve diğer yeterliliklerin sertifikalandırılmasına ilişkin süreçler tanımlanmamıştır.
<input type="checkbox"/>	2	Diploma onayı ve diğer yeterliliklerin sertifikalandırılmasına ilişkin kapsamlı, tutarlı ve ilan edilmiş ilke, kural ve süreçler bulunmaktadır.
<input checked="" type="checkbox"/>	3	Diploma onayı ve diğer yeterliliklerin sertifikalandırılmasına ilişkin uygulamalar bulunmaktadır.
<input type="checkbox"/>	4	Uygulamalar izlenmekte ve tanımlı süreçler iyileştirilmektedir.
<input type="checkbox"/>	5	İçselleştirilmiş, sistematik, sürdürülebilir ve örnek gösterilebilir uygulamalar bulunmaktadır.

Kanıtlar

Birim İç Değerlendirme Raporu (BİDR) Hazırlama Şablonu; Yükseköğretim Kalite Kurulu Dereceli Değerlendirme Anahtarı (Sürüm 3.2) esas alınarak hazırlanmıştır.

- Öğrencinin akademik ve kariyer gelişimini izlemek, diploma onayı ve yeterliliklerin sertifikalandırılmasına ilişkin tanımlı süreçler ve mevcut uygulamalar
- Merkezi yerleştirmeye gelen öğrenci grupları dışında kalan yatay geçiş, yabancı uyruklu öğrenci sınavı (YÖS), çift anadal programı (ÇAP), yandal öğrenci kabullerinde uygulanan kriterler.
- Öğrenci iş yükü kredisinin değişim programlarında herhangi bir ek çalışmaya gerek kalmaksızın tanındığını gösteren belgeler
- Standart uygulamalar ve mevzuatın yanı sıra; akademik birimin ihtiyaçları doğrultusunda geliştirdiği özgün yaklaşım ve uygulamalarına ilişkin kanıtlar.

B.3. Öğrenme Kaynakları ve Akademik Destek Hizmetleri

Akademik birim, hedeflediği nitelikli mezun yeterliliklerine ulaşmak ve eğitim- öğretim faaliyetlerini yürütmek için uygun altyapıya, kaynaklara ve ortamlara sahip olmalı ve öğrenme olanaklarının tüm öğrenciler için yeterli ve erişilebilir olmasını güvence altına almalıdır. Akademik birim, öğrencilerin akademik gelişimi ve kariyer planlamasına yönelik destek hizmetleri sağlamalıdır.

B.3.1. Öğrenme ortam ve kaynakları

Gıda Kalite Kontrolü ve Analizi Programı'nda dersler, SHMYO bünyesindeki laboratuvarlar, derslikler ve teknik altyapı kullanılarak yürütülmektedir. Uygulamalı dersler için gerekli mikrobiyoloji, kimya ve gıda analiz laboratuvarları aktif olarak kullanılmakta, öğrencilere birebir uygulama fırsatı sunulmaktadır.

Öğrenciler ders içeriklerine [GBS üzerinden erişebilmekte](#); ek olarak çevrimiçi ders materyalleri, videolar, sunumlar ve veri tabanlarına IGÜ Kütüphane Portalı aracılığıyla ulaşabilmektedir. Ders içerikleri, öğretim elemanları tarafından her dönem güncellenmekte ve paydaş geri bildirimleri doğrultusunda iyileştirilmektedir (B.1.2.2. kanıtına bakınız).

2025-2026 Güz döneminde öğretim üyelerinden birinin fiziksel rahatsızlığı nedeniyle (bacak kırığı) dersler ALMS platformu üzerinden senkron ve asenkron biçimde uzaktan yürütülmüş, bu süreçte öğrencilerin derse erişimi ve katılımı aksatılmadan sağlanmıştır (B.3.1.1). Bu durum, öğrenme ortamlarının çeşitliliğini ve sistemin esnekliğini ortaya koymaktadır.

Eş zamanlı ve eş zamansız öğrenme fırsatları, öğrenci-öğretim elemanı etkileşimini desteklemekte; öğrenme ortamlarının erişilebilirliği ve verimliliği düzenli olarak izlenmekte ve iyileştirilmektedir.

Laboratuvar dersine yönelik yapılan değerlendirmeler B.2.2.1. bölümünde sunulmuştur.

Not: Merkezi kütüphane olanaklarına bu bölümde yer verilmeyecektir. Ancak merkezi kütüphanede bölüme ait spesifik kaynaklar hakkında bilgi verilebilir.

Olgunluk Düzeyi (akademik birimin iç kalite güvence süreciyle uyumlu olan seçilmelidir)

<input type="checkbox"/>	1	Akademik birimin eğitim - öğretim faaliyetlerini sürdürebilmek için yeterli kaynağı bulunmamaktadır.
<input type="checkbox"/>	2	Akademik birimin eğitim-öğretim faaliyetlerini sürdürebilmek için uygun nitelik ve nicelikte öğrenme kaynaklarının (sınıf, laboratuvar, stüdyo, öğrenme yönetim sistemi, basılı/e-kaynak ve materyal, insan kaynakları vb.) oluşturulmasına yönelik planları vardır.
<input type="checkbox"/>	3	Öğrenme kaynaklarının yönetimi alana özgü koşullar, erişilebilirlik ve akademik birimler arası denge gözetilerek gerçekleştirilmektedir.
<input checked="" type="checkbox"/>	4	Öğrenme kaynaklarının geliştirilmesine ve kullanımına yönelik izleme ve iyileştirilme yapılmaktadır.

<input type="checkbox"/>	5	İçselleştirilmiş, sistematik, sürdürülebilir ve örnek gösterilebilir uygulamalar bulunmaktadır.
--------------------------	---	---

Kanıtlar

- (4) **B.3.1.1.** [ALMS üzerinden uzaktan ders uygulaması \(2025 2026 Güz\)](#)

B.3.2. Akademik destek hizmetleri

Akademik destek hizmetleri, Gıda İşleme Bölümü öğrencilerinin akademik gelişimini, kariyer planlamasını ve proje süreçlerini desteklemek amacıyla sistematik biçimde yürütülmektedir. Bu kapsamda:

- **Danışmanlık Sistemi:** Her öğrenciye, dönem başında bir öğretim elemanı danışman olarak atanmıştır. Danışmanlık faaliyetleri yalnızca kayıt-ders seçimi süreçleriyle sınırlı kalmamakta; öğrencilerin genel akademik durumu, kariyer yönelimi, mezuniyet planlaması ve sosyal etkinliklere katılımı gibi alanları da kapsamaktadır. Görüşmeler hem yüz yüze hem çevrimiçi (e-posta, ALMS sistemi vb.) yollarla gerçekleştirilmekte ve öğrencilerin danışmanlarına kolayca erişebilmesi sağlanmaktadır.
- **Proje Danışmanlıkları:** 2025 yılı itibariyle, bölüm öğretim üyeleri öğrencileri TÜBİTAK 2209-A programına başvuru konusunda teşvik etmiş ve birebir danışmanlık hizmeti sunmuştur. Bu danışmanlıklar sonucunda 1 adet TÜBİTAK 2209-A öğrenci projesi başarıyla yürütülmekte olup, 1 adet başvuru ise değerlendirme sürecindedir. Bu durum, akademik destek hizmetlerinin sadece derslerle sınırlı kalmadığını, araştırma faaliyetlerini de içerdiğini göstermektedir.
- **Raporlama ve İyileştirme:** Öğrenci danışmanlık süreçlerinin daha etkili izlenebilmesi için raporlama mekanizmalarının geliştirilmesi hedeflenmektedir. Danışman-öğrenci görüşmelerine ait kayıtların standardize edilerek düzenli raporlanması, sürecin izlenebilirliğini artıracaktır.
- **Psikolojik ve Kariyer Destekleri:** İstanbul Gelişim Üniversitesi bünyesinde hizmet veren **Psikolojik Danışmanlık ve Rehberlik Birimi** ile **Kariyer Gelişim Merkezi**, öğrencilerin psikososyal destek ve kariyer yönlendirme ihtiyaçlarına cevap vermektedir. Bu birimlerin faaliyetleri öğrencilere oryantasyon sürecinde tanıtılmakta ve öğrenci panoları, web sayfası, e-posta bildirimleri gibi kanallarla düzenli olarak duyurulmaktadır. Öğrencilerin bu hizmetlere erişimi kolaydır ve hizmetlerin kullanımı periyodik olarak izlenmektedir.

Sonuç olarak, Gıda İşleme Bölümü'nde öğrenci odaklı bir akademik destek sistemi oluşturulmuş olup; hem akademik hem psikososyal alanda öğrencilerin gelişimine katkı sunulmaktadır. Ancak sistemin daha da güçlenmesi için **raporlama, etkileşim takibi ve ihtiyaç analizi** gibi başlıklarda iyileştirme çalışmaları planlanmaktadır.

Not: Akademik biriminize özel danışmanlık ve kariyer destek hizmetlerine ilişkin planlama ve uygulamalara yer verilmelidir.

Olgunluk Düzeyi (akademik birimin iç kalite güvence süreciyle uyumlu olan seçilmelidir)

<input type="checkbox"/>	1	Akademik birimde öğrencilerin akademik gelişimi ve kariyer planlamasına yönelik destek hizmetleri bulunmamaktadır.
<input type="checkbox"/>	2	Akademik birimde öğrencilerin akademik gelişimi ve kariyer planlaması süreçlerine ilişkin tanımlı ilke ve kurallar bulunmaktadır.

<input checked="" type="checkbox"/>	3	Akademik birimde öğrencilerin akademik gelişim ve kariyer planlamasına yönelik destek hizmetleri tanımlı ilke ve kurallar dâhilinde yürütülmektedir.
<input type="checkbox"/>	4	Akademik birimde öğrencilerin akademik gelişimi ve kariyer planlamasına ilişkin uygulamalar izlenmekte ve öğrencilerin katılımıyla iyileştirilmektedir.
<input type="checkbox"/>	5	İçselleştirilmiş, sistematik, sürdürülebilir ve örnek gösterilebilir uygulamalar bulunmaktadır.

Kanıtlar

- (4) [B.3.2.1. 2025 2026 Gıda İşleme danışmanlık dağılım raporu](#)

B.3.3. Tesis ve altyapılar

Akademik birimde yürütülen eğitim-öğretim faaliyetlerini destekleyecek şekilde, sınıf, laboratuvar ve bilgisayar donanımı gibi fiziksel altyapılar yeterli düzeydedir. Gıda İşleme Bölümü bünyesinde yer alan laboratuvarlar öğrenci uygulamalarına uygun şekilde donatılmış ve kullanılabilir durumdadır. Uzaktan eğitim süreçleri için ALMS sistemi aktif olarak kullanılmakta, gerektiğinde senkron/asenkron erişim sağlanmaktadır. Öğrenciler bilişim altyapısından (internet, çevrimiçi kaynaklar, LMS vb.) düzenli olarak faydalanabilmekte, ayrıca fiziksel ortamlarda erişim engeli bulunmamaktadır. Tesis ve altyapı kullanımı eğitim yılı içinde bölüm kurulu ve SHMYO kalite komisyonu toplantılarında değerlendirilmekte ve ihtiyaç halinde iyileştirme önerileri sunulmaktadır.

<input type="checkbox"/>	1	Akademik birimde uygun nitelik ve nicelikte tesisler ve altyapı bulunmamaktadır.
<input type="checkbox"/>	2	Akademik birimde uygun nitelik ve nicelikte tesis ve altyapının (ulaşım, bilgi ve iletişim altyapısı, uzaktan eğitim altyapısı vb.) kurulmasına ve kullanımına ilişkin planlamalar bulunmaktadır.
<input type="checkbox"/>	3	Akademik birimde tesis ve altyapı erişilebilirdir ve bunlardan fırsat eşitliğine dayalı olarak yararlanılmaktadır.
<input checked="" type="checkbox"/>	4	Tesis ve altyapının kullanımı izlenmekte ve ihtiyaçlar doğrultusunda iyileştirilmektedir.
<input type="checkbox"/>	5	İçselleştirilmiş, sistematik, sürdürülebilir ve örnek gösterilebilir uygulamalar bulunmaktadır.

Kanıtlar

- Tesis ve altyapının kullanımına yönelik ilke ve kurallar
- Erişim ve kullanıma ilişkin uygulamalar
- Tesis ve altyapının kurumsal büyüme ile ilişkili olarak gelişim durumu (Örneğin, akademik birim sayısındaki artış ile fiziksel alanlardaki artış arasındaki ilişki gibi)
- Akademik birimde uzaktan eğitim programları ve uygulamaları varsa; bunlara yönelik alt yapı, tesis, donanım ve yazılım durumları
- Tesis ve altyapı hizmetlerinin izlenmesi, çeşitlendirilmesi ve iyileştirilmesine ilişkin kanıtlar
- Standart uygulamalar ve mevzuatın yanı sıra; akademik birimde ihtiyaçları doğrultusunda geliştirdiği özgün yaklaşım ve uygulamalarına ilişkin kanıtlar

B.3.4. Dezavantajlı gruplar

Akademik birim olarak dezavantajlı öğrenci gruplarının eğitim olanaklarına erişiminde eşitlik ve kapsayıcılık ilkeleri gözetilmektedir. Uzaktan eğitim altyapısı (ALMS) sayesinde sağlık sorunu veya fiziksel engeli olan öğrencilerin derslere erişimi mümkün kılınmaktadır. Öğrencilerin özel durumları, danışman öğretim elemanları aracılığıyla takip edilmekte ve gerekli yönlendirmeler yapılmaktadır. Ders

materyalleri dijital ortamda erişilebilir hale getirilmekte, ihtiyaç duyulması halinde esnek çözümler (ek süre, çevrimiçi destek, birebir rehberlik vb.) sunulmaktadır.

Ayrıca İstanbul Gelişim Üniversitesi bünyesindeki Engelsiz Üniversite Koordinatörlüğü ile iş birliği yapılmakta ve akademik birimin bu konuda iyileştirme süreçlerine katılımı sağlanmaktadır.

Olgunluk Düzeyi (akademik birimin iç kalite güvence süreciyle uyumlu olan seçilmelidir)

<input type="checkbox"/>	1	Akademik birimde dezavantajlı grupların eğitim olanaklarına erişimine ilişkin planlamalar bulunmamaktadır.
<input type="checkbox"/>	2	Dezavantajlı grupların eğitim olanaklarına nitelikli ve adil erişimine ilişkin planlamalar bulunmamaktadır.
<input checked="" type="checkbox"/>	3	Dezavantajlı grupların eğitim olanaklarına erişimine ilişkin uygulamalar yürütülmektedir.
<input type="checkbox"/>	4	Dezavantajlı grupların eğitim olanaklarına erişimine yönelik uygulamalar izlenmekte ve dezavantajlı grupların görüşleri de alınarak iyileştirilmektedir.
<input type="checkbox"/>	5	İçselleştirilmiş, sistematik, sürdürülebilir ve örnek gösterilebilir uygulamalar bulunmaktadır.

Kanıtlar

- Dezavantajlı öğrenci gruplarına sunulacak hizmetlerle ilgili planlama ve uygulamalar (Kurullarda temsil, engelsiz üniversite uygulamaları, varsa uzaktan eğitim süreçlerindeki uygulamalar vb.)
- Geri bildirimlerin iyileştirme mekanizmalarında kullanıldığına ilişkin belgeler
- Engelsiz üniversite uygulamalarına ilişkin izleme ve iyileştirme kanıtları
- Standart uygulamalar ve mevzuatın yanı sıra; akademik birimde ihtiyaçları doğrultusunda geliştirdiği özgün yaklaşım ve uygulamalarına ilişkin kanıtlar

B.3.5. Sosyal, kültürel, sportif faaliyetler

Sosyal, kültürel ve sportif faaliyetler kapsamında öğrenciler, İGÜ bünyesindeki öğrenci kulüplerine katılım sağlayabilmekte ve düzenlenen etkinliklerden haberdar edilmektedir. Bölüm olarak kulüp kurulum sürecine henüz başlanmamış olsa da, öğrenciler fakülte ve üniversite genelindeki sosyal faaliyetlere yönlendirilmektedir. Gıda İşleme Programı öğrencileri 2025 yılında “Gıdanın Yıldızları” etkinliğine katılarak farklı liselerle iletişim kurma fırsatı yakalamış ve sektörel farkındalık kazanmıştır. Sosyal etkinliklerin artırılmasına yönelik çalışmalar planlanmaktadır.

2025 yılında Gıda işleme bölümü olarak 3 etkinlik düzenlenmiştir (B.3.5.1. ve B.3.5.2):

FAALİYET TARİHİ	FAALİYET ADI	KATILIMCI	SORUMLU ÖĞRETİM ELEMANI	BM KALKINMA HEDEFLERİNDEN HİZMET ETTİĞİ
21.05.2025	Gıda kalite Kontrolü ve Analizi Programı Poster Sergisi	Gıda İşleme Bölümü 1- 2 sınıf öğrencileri ve öğretim elemanları	Dr.Öğr.Üyesi Ezgi GENÇ YILMAZ ve Dr.Öğr.Üyesi Negin AZARABADİ	Açlığa son
04.11.2025	Temel HACCP Eğitimi	Gıda İşleme Bölümü 1 -2 sınıf öğrencileri, Laboratuvar teknikleri bölümü öğrencileri ve öğretim elemanları	Öğr. Gör Esra Nur YAŞA	Açlığa son, Sağlık ve kaliteli yaşam

26.12.2025	Gıdanın Yıldızları	Gıda İşleme Bölümü 1- 2 sınıf öğrencileri ve öğretim elemanları	Öğr. Gör Esra Nur YAŞA ve Dr.Öğr.Üyesi Merve FIRAT AYYILDIZ	Açlığa son, Sorumlu üretim ve tüketim, Amaçlar için ortaklıklar
------------	--------------------	---	---	---

Not: Akademik birime özel faaliyetlere bu bölümde yer verilecektir. SKS birimine yapılan başvuru öncesi süreçler ve yapılan faaliyetler sonrası değerlendirmeler ve iyileştirme çalışmaları tanımlanabilir.

Olgunluk Düzeyi (akademik birimin iç kalite güvence süreciyle uyumlu olan seçilmelidir)

<input type="checkbox"/>	1	Akademik birimde uygun nitelik ve nicelikte sosyal, kültürel ve sportif faaliyet olanakları bulunmamaktadır.
<input type="checkbox"/>	2	Sosyal, kültürel ve sportif faaliyet olanaklarının yaratılmasına ilişkin planlamalar bulunmamaktadır.
<input type="checkbox"/>	3	Sosyal, kültürel ve sportif faaliyetler erişilebilirdir ve bunlardan fırsat eşitliğine dayalı olarak yararlanılmaktadır.
<input checked="" type="checkbox"/>	4	Sosyal, kültürel ve sportif faaliyet mekanizmaları izlenmekte, İhtiyaçlar/talepler doğrultusunda faaliyetler çeşitlendirilmekte ve iyileştirilmektedir.
<input type="checkbox"/>	5	İçselleştirilmiş, sistematik, sürdürülebilir ve örnek gösterilebilir uygulamalar bulunmamaktadır.

Kanıtlar

- (4) [B.3.5.1.Gıda İşleme Bölümü etkinlik EBYS formları](#)
- (4) [B.3.5.2.Gıda İşleme Bölümü etkinlik fotoğrafları](#)

B.4. Öğretim Kadrosu

Akademik birim, öğretim elemanlarının işe alınması, atanması, yükseltilmesi ve ders görevlendirmesi ile ilgili tüm süreçlerde adil ve açık olmalıdır. Hedeflenen nitelikli mezun yeterliliklerine ulaşmak amacıyla, öğretim elemanlarının eğitim-öğretim yetkinliklerini sürekli geliştirmek için olanaklar sunulmalıdır.

B.4.1. Atama, yükseltme ve görevlendirme kriterleri

Bölüm öğretim kadrosunun oluşturulmasında, Sağlık Hizmetleri Meslek Yüksekokulu'nun belirlediği liyakat ve alan uyumluluğu esas alınmaktadır. 2025 yılında Dr. Öğr. Üyesi Merve Fırat Ayyıldız, SHMYO'nun kararıyla kadroya dâhil edilmiştir. Alanı analitik kimya olmakla birlikte, gıda bilimi ve teknolojisi alanında çok sayıda yayını ve çalışması bulunmaktadır. Bu doğrultuda, öğretim elemanı görevlendirmelerinde hem akademik nitelik hem de program hedeflerine uygunluk gözetilmektedir. Ders yükleri bölüm kurulunda dengeli biçimde planlanmakta ve öğretim üyelerinden beklentiler net biçimde paylaşılmaktadır.

Olgunluk Düzeyi (akademik birimin iç kalite güvence süreciyle uyumlu olan seçilmelidir)

<input type="checkbox"/>	1	Atama, yükseltme ve görevlendirme süreçleri tanımlanmamıştır.
<input type="checkbox"/>	2	Atama, yükseltme ve görevlendirme kriterleri tanımlanmış; ancak planlamada alana özgü ihtiyaçlar irdelenmemiştir.

<input type="checkbox"/>	3	Tüm alanlar için tanımlı ve paydaşlarca bilinen atama, yükseltme ve görevlendirme kriterleri uygulanmakta ve karar almalarında (eğitim-öğretim kadrosunun işe alınması, atanması, yükseltilmesi ve ders görevlendirmeleri vb.) kullanılmaktadır.
<input checked="" type="checkbox"/>	4	Atama, yükseltme ve görevlendirme uygulamalarının sonuçları izlenmekte ve izlem sonuçları değerlendirilerek önlemler alınmaktadır.
<input type="checkbox"/>	5	İçselleştirilmiş, sistematik, sürdürülebilir ve örnek gösterilebilir uygulamalar bulunmaktadır.

Kanıtlar

- Atama, yükseltme ve görevlendirme kriterleri
- Akademik kadronun uzmanlık alanı ile yürüttükleri ders arasında uyumun sağlanmasına yönelik uygulamalar
- İzleme ve iyileştirme kanıtları
- Standart uygulamalar ve mevzuatın yanı sıra; akademik birimin ihtiyaçları doğrultusunda geliştirdiği özgün yaklaşım ve uygulamalarına ilişkin kanıtlar

Not: Kanun ve yönetmelikler burada tekrar edilmemelidir. Akademik birime özel uygulamalara yer verilmelidir.

B.4.2. Öğretim yetkinlikleri ve gelişimi

Gıda İşleme Bölümünde öğretim yetkinliklerinin geliştirilmesi kapsamında 2025–2026 döneminde çeşitli faaliyetler yürütülmüştür. Yeni atanan öğretim üyesine, EBYS ve PERSIS sistemlerinin kullanımı ile ilgili olarak, bölüm başkanı tarafından birebir oryantasyon eğitimi verilmiştir. Bu süreç, öğretim elemanının kurumsal sistemlere hızlı entegrasyonunu sağlamıştır (A.1.2.5. ve A.1.2.6. kanıtlarına bakınız).

*Bununla birlikte, bölüm başkanı İGÜ-SEM tarafından organize edilen **birliklilik eğitimi**ne katılım sağlanarak hem kişisel mesleki gelişim desteklenmiş hem de kazanılan bilgi ve deneyimlerin akademik süreçlerde kullanılması hedeflenmiştir. Ayrıca ölçme-değerlendirme süreçlerine ilişkin içerikler SHMYO Eğitim Komisyonu ile uyumlu şekilde gözden geçirilmiş ve uygulanmıştır.*

Olgunluk Düzeyi (akademik birimin iç kalite güvence süreciyle uyumlu olan seçilmelidir)

<input type="checkbox"/>	1	Öğretim elemanlarının öğretim yetkinliğini geliştirmek üzere planlamalar bulunmamaktadır.
<input type="checkbox"/>	2	Öğretim elemanlarının; öğrenci merkezli öğrenme, uzaktan eğitim, ölçme değerlendirme, materyal geliştirme ve kalite güvencesi sistemi gibi alanlardaki yetkinliklerinin geliştirilmesine ilişkin planlar bulunmaktadır.
<input type="checkbox"/>	3	Öğretim elemanlarının öğretim yetkinliğini geliştirmek üzere uygulamalar vardır.
<input checked="" type="checkbox"/>	4	Öğretim yetkinliğini geliştirme uygulamalarından elde edilen bulgular izlenmekte ve izlem sonuçları öğretim elemanları ile birlikte irdelenerek önlemler alınmaktadır.
<input type="checkbox"/>	5	İçselleştirilmiş, sistematik, sürdürülebilir ve örnek gösterilebilir uygulamalar bulunmaktadır.

Kanıtlar

- Eğiticilerin eğitimi uygulamalarına (Uzaktan eğitim uygulamaları dâhil) ilişkin planlama (kapsamı, veriliş yöntemi, katılım bilgileri vb.) ve uygulamalara ilişkin kanıtlar
- Öğrenme öğretme merkezi uygulamalarına ilişkin kanıtlar
- Eğitim kadrosunun eğitim-öğretim performansını izleme süreçlerini gösteren belgeler ve

Birim İç Değerlendirme Raporu (BİDR) Hazırlama Şablonu; Yükseköğretim Kalite Kurulu Dereceli Değerlendirme Anahtarı (Sürüm 3.2) esas alınarak hazırlanmıştır.

dokümanlar (Atama-yükseltme kriterleri vb.)

- Öğretim elemanlarının izleme ve iyileştirme süreçlerine katılımını gösteren kanıtlar
- Öğretim yetkinliği geliştirme süreçlerine ilişkin izleme ve iyileştirme kanıtları
- Standart uygulamalar ve mevzuatın yanı sıra; akademik birimin ihtiyaçları doğrultusunda geliştirdiği özgün yaklaşım ve uygulamalarına ilişkin kanıtlar

B.4.3. Eğitim faaliyetlerine yönelik teşvik ve ödüllendirme

Gıda İşleme Bölümü öğretim elemanlarından **Dr. Öğr. Üyesi Negin Azarabadi**, akademik performans değerlendirme sonuçlarına göre İstanbul Gelişim Üniversitesi tarafından **“Proje, Patent ve Tasarım”** kategorisinde 4. sırada yer alarak başarı belgesi ile ödüllendirilmiştir. Ayrıca genel akademik performans sıralamasında da **72. sırada** yer alarak ayrı bir başarı belgesi almıştır.

Bu ödüller, **yaratıcı ve yenilikçi eğitim-öğretim faaliyetlerinin teşviki** kapsamında önemli bir göstergedir. Üniversitenin **APSİS (Akademik Performans Değerlendirme Sistemi)** çerçevesinde yürüttüğü bu ödüllendirme süreci, öğretim elemanlarını hem akademik hem de eğitim faaliyetlerinde desteklemeyi amaçlamaktadır.

Bölüm olarak, öğretim elemanlarının projeler, öğrenci danışmanlığı, yayınlar ve uygulamalı eğitim çalışmalarıyla teşvik edilmesi desteklenmekte; bu başarıların görünür kılınması için süreçler takip edilmektedir.

Olgunluk Düzeyi (akademik birimin iç kalite güvence süreciyle uyumlu olan seçilmelidir)

<input type="checkbox"/>	1	Öğretim kadrosuna yönelik teşvik ve ödüllendirilme mekanizmaları bulunmamaktadır.
<input type="checkbox"/>	2	Teşvik ve ödüllendirme mekanizmalarının; yetkinlik temelli, adil ve şeffaf biçimde oluşturulmasına yönelik planlar bulunmaktadır.
<input type="checkbox"/>	3	Teşvik ve ödüllendirme uygulamaları akademik birimin geneline yayılmıştır.
<input checked="" type="checkbox"/>	4	Teşvik ve ödül uygulamaları izlenmekte ve iyileştirilmektedir.
<input type="checkbox"/>	5	İçselleştirilmiş, sistematik, sürdürülebilir ve örnek gösterilebilir uygulamalar bulunmaktadır.

Kanıtlar

- (4) [4.3.1. Gıda İşleme Bölümü Akademik Performans Başarı Belgesi](#)

C. ARAŞTIRMA VE GELİŞTİRME

C.1. Araştırma Süreçlerinin Yönetimi ve Araştırma Kaynakları

Akademik birim, araştırma faaliyetlerini stratejik planı çerçevesinde belirlenen akademik öncelikleri ile yerel, bölgesel ve ulusal kalkınma hedefleriyle uyumlu, değer üretebilen ve toplumsal faydaya dönüştürülebilir biçimde yönetmelidir. Bu faaliyetler için uygun fiziki altyapı ve mali kaynaklar oluşturmalı ve bunların etkin şekilde kullanımını sağlamalıdır.

C.1.1. Araştırma süreçlerinin yönetimi

İstanbul Gelişim Üniversitesi, araştırma süreçlerini desteklemek ve yönetmek amacıyla çeşitli dijital platformlar ve altyapılar sunmaktadır. Bu sistemler, araştırma faaliyetlerinin etkinliğini artırmak, akademik personelin çalışmalarını kolaylaştırmak ve süreçleri izlenebilir kılmak amacıyla tasarlanmıştır:

- **BAPSİS (Bilimsel Araştırma Projeleri Yönetim Sistemi):** Bilimsel araştırma projelerinin başvuru, değerlendirme ve takip süreçlerinin yürütüldüğü bir platformdur. Akademik personel, bu sistem üzerinden projelerini sunarak değerlendirme ve destek süreçlerine katılabilir.

- **TTO (Teknoloji Transfer Ofisi):** Üniversite bünyesindeki araştırma sonuçlarının ticarileştirilmesi, patent başvuruları ve sanayi iş birliklerinin geliştirilmesi için rehberlik sunar. TTO, araştırmacılar için bir köprü görevi görerek üniversite ile dış paydaşlar arasındaki bağlantıyı sağlar.
- **TEKMER:** Üniversitenin girişimcilik ekosistemini destekleyen bir birim olarak, araştırma odaklı girişimlerin hayata geçirilmesine yönelik destekler sunmaktadır. Araştırmacılar, TEKMER aracılığıyla projelerini ticari ürünlere dönüştürebilmek için gerekli altyapı ve mentorluk hizmetlerine erişebilir.
- **AVESİS (Akademik Veri Yönetim Sistemi):** Akademik personelin yayınlarını, projelerini ve akademik performanslarını kayıt altına alarak düzenli bir şekilde sunar. Bu sistem, akademik faaliyetlerin izlenebilirliğini sağlamak için önemli bir araçtır.
- **APSİS (Akademik Performans ve Süreç Yönetim Sistemi):** Akademik personelin performans değerlendirmeleri ve süreç yönetimi için kullanılan bir platformdur. Bu sistem, performans değerlendirmelerini akademik hedeflerle ilişkilendirerek süreçlerin verimliliğini artırmayı hedefler. Bu altyapılar, araştırma süreçlerinin yönetimini kolaylaştırmak, üniversitenin stratejik hedefleriyle uyumlu bir araştırma kültürü oluşturmak ve akademik başarıyı desteklemek için entegre bir şekilde çalışmaktadır. Üniversite, bu sistemlerden gelen verilerle araştırma süreçlerini düzenli olarak izlemekte ve iyileştirmektedir.

Gıda İşleme Bölümü olarak 2025 yılında;

1. **BAP ve/veya TEKMER tarafından desteklenen herhangi bir faaliyet bulunmamaktadır.**
2. **TTO tarafından bir adet patent başvurusu bulunmaktadır (C.1.1.1.).**
3. **Bölümümüzde görev yapan öğretim elemanlarının AVESİS profilleri, ilgili öğretim elemanları tarafından düzenli olarak güncellenmektedir.**
4. **SCI ve/veya TR Dizin kapsamında yayımlanan akademik yayınlar için APSİS sistemi üzerinden başvuru yapılmış olup, bu yayınlar teşvik sürecine dâhil edilmiştir (C.1.1.2).**
5. **Akademik performans değerlendirme sonuçlarına göre, bölümümüz öğretim üyelerinden Dr. Öğr. Üyesi Negin AZARABADI, toplamda 100 puanın üzerinde bir başarı göstererek İstanbul Gelişim Üniversitesi akademisyenleri arasında ilk 70'e girmiş ve ödül almaya hak kazanmıştır. Ayrıca, proje ve patent faaliyetleri kapsamında da ilk 4 içerisinde yer alarak ikinci bir ödüle layık görülmüştür (B.4.3.1.).**

Olgunluk Düzeyi (akademik birimin iç kalite güvence süreciyle uyumlu olan seçilmelidir)

<input type="checkbox"/>	1	Akademik birimde araştırma süreçlerinin yönetimi ve organizasyonel yapısına ilişkin bir planlama bulunmamaktadır.
<input type="checkbox"/>	2	Akademik birimin araştırma süreçlerinin yönetimi ve organizasyonel yapısına ilişkin yönlendirme ve motive etme gibi hususları dikkate alan planlamaları bulunmaktadır.
<input type="checkbox"/>	3	Akademik birimde araştırma süreçlerinin yönetimi ve organizasyonel yapısı kurumsal tercihler yönünde uygulanmaktadır.
<input checked="" type="checkbox"/>	4	Araştırma süreçlerinin yönetimi ve organizasyonel yapısının işlerliği ile ilişkili sonuçlar izlenmekte ve önlemler alınmaktadır.
<input type="checkbox"/>	5	İçselleştirilmiş, sistematik, sürdürülebilir ve örnek gösterilebilir uygulamalar bulunmaktadır.

Kanıtlar

- (4) [C.1.1.1.Gıda İşleme Bölümü Patent Başvuru formu](#)
- (4) [C.1.1.2.Gıda İşleme Bölümü akademik teşvik](#)

C.1.2. İç ve dış kaynaklar

İstanbul Gelişim Üniversitesi, akademik birimlerin fiziki, teknik ve mali kaynaklarını, misyon, hedef ve stratejileriyle uyumlu bir şekilde düzenlemektedir. Üniversitenin araştırma potansiyelini artırmak için çeşitli destek mekanizmaları mevcuttur. Bu destekler arasında proje fonları, konferans katılım desteği, araştırma seyahatleri, uzman daveti, kişisel fonlar ve akademik motivasyonu artırmak amacıyla ödüller ile rekabetçi yükseltme kriterleri yer almaktadır.

*Üniversitenin **BAPSİS (Bilimsel Araştırma Projeleri Yönetim Sistemi)**, **TTO (Teknoloji Transfer Ofisi)**, **TEKMER, AVESİS (Akademik Veri Yönetim Sistemi)** ve **APSİS (Akademik Performans ve Süreç Yönetim Sistemi)** gibi platformları, araştırmacılara hem üniversite içi hem de dışı kaynaklara erişim konusunda rehberlik etmektedir. Bu sistemler, araştırmacıların kaynak kullanımını izlemek, geliştirmek ve performanslarını değerlendirmek için etkili araçlar sunmaktadır.*

Üniversite, iç kaynakların yıllar içindeki değişimini düzenli olarak değerlendirmekte ve bu kaynakların etkinliği ile yeterliliğini artırmaya yönelik stratejiler geliştirmektedir. Ayrıca, misyon ve hedeflerle uyumlu olarak dış kaynaklardan yararlanma süreci teşvik edilmektedir. Bu kapsamda, ulusal ve uluslararası projelere erişim, fonlama mekanizmaları ve iş birliği olanakları hakkında akademik personele bilgilendirme ve rehberlik yapılmaktadır. Araştırma destek süreçlerinde görev alan akademik birimler ve yöntemler, üniversite genelinde iyi bilinir ve etkin bir şekilde uygulanır.

Gıda İşleme Bölümü olarak 2025 yılında;

1. Dr. Öğr. Üyesi EZGİ GENÇ YILMAZ,

- 5 farklı tez/jüri değerlendirme sürecinde jüri üyeliği yapmıştır.
- 3 farklı bilimsel dergide hakemlik yaparak akademik yayın süreçlerine katkı sunmuştur.

2. Dr. Öğr. Üyesi NEĞİN AZARABADİ,

- 2026–2027 döneminde yürütülmek üzere, Avrupa Birliği destekli “Bakırköy Üretici Hareketi: Sıfır Atık İlçesi için Döngüsel Yenilik” adlı proje için başvuru yapılmıştır.
- KOSGEB destekli toplam 19 proje için hakemlik görevi üstlenmiştir.
- 4 farklı bilimsel dergide hakemlik yaparak akademik yayın süreçlerine katkı sunmuştur.

Olgunluk Düzeyi (akademik birimin iç kalite güvence süreciyle uyumlu olan seçilmelidir)

<input type="checkbox"/>	1	Akademik birimin araştırma ve geliştirme faaliyetlerini sürdürebilmesi için yeterli kaynağı bulunmamaktadır.
<input type="checkbox"/>	2	Akademik birimin araştırma ve geliştirme faaliyetlerini sürdürebilmek için uygun nitelik ve nicelikte fiziki, teknik ve mali kaynakların oluşturulmasına yönelik planları bulunmaktadır.
<input type="checkbox"/>	3	Akademik birim araştırma ve geliştirme kaynaklarını araştırma stratejisi ve akademik birimler arası dengeyi gözeterek yönetmektedir.
<input checked="" type="checkbox"/>	4	Araştırma kaynaklarının yeterliliği ve çeşitliliği izlenmekte ve iyileştirilmektedir.
<input type="checkbox"/>	5	İçselleştirilmiş, sistematik, sürdürülebilir ve örnek gösterilebilir uygulamalar bulunmaktadır.

Kanıtlar

- (4) [C.1.2.1.Lisansüstü tez/jüri değerlendirme süreci jüri üyeliği](#)
- (4) [C.1.2.2.Akademik dergi hakemliği](#)
- (4) [C.1.2.3.AB destekli proje başvurusu](#)
- (4) [C.1.2.4.KOSGEB hakemliği](#)

C.1.3. Doktora programları ve doktora sonrası imkanlar

Doktora programlarının başvuru süreçleri, kayıtlı öğrencileri ve mezun sayıları ile gelişme eğilimleri izlenmektedir. Akademik birimde doktora sonrası (post-doc) imkanları bulunmaktadır ve akademik birimin kendi mezunlarını işe alma (inbreeding) politikası açıktır.

Olgunluk Düzeyi (akademik birimin iç kalite güvence süreciyle uyumlu olan seçilmelidir)

<input type="checkbox"/>	1	Akademik birimin doktora programı ve doktora sonrası imkanları bulunmamaktadır.
<input type="checkbox"/>	2	Akademik birimin araştırma politikası, hedefleri ve stratejileri ile uyumlu doktora programı ve doktora sonrası imkanlara ilişkin planlamalar bulunmaktadır.
<input type="checkbox"/>	3	Akademik birimin araştırma politikası, hedefleri ve stratejileri ile uyumlu ve destekleyen doktora programları ve doktora programı sonrası imkanlar yürütülmektedir.
<input type="checkbox"/>	4	Akademik birimde doktora programları ve doktora sonrası imkanlarının çıktılarını düzenli olarak izlenmekte ve iyileştirilmektedir.
<input type="checkbox"/>	5	İçselleştirilmiş, sistematik, sürdürülebilir ve örnek gösterilebilir uygulamalar bulunmaktadır.

Kanıtlar

- Doktora programları ve doktora sonrası imkanlara ilişkin kanıtlar
- Bu programlar ve imkanlardan yararlanan öğrenci/araştırmacı sayıları ve bunların birimlere göre dağılımı
- Doktora programları ve doktora sonrası imkanlara yönelik izleme ve iyileştirme kanıtları
- Standart uygulamalar ve mevzuatın yanı sıra; akademik birimin ihtiyaçları doğrultusunda geliştirdiği yaklaşım ve uygulamalara ilişkin kanıtlar

C.2. Araştırma Yetkinliği, İş Birlikleri ve Destekler

Akademik birim, öğretim elemanları ve araştırmacıların bilimsel araştırma ve sanat yetkinliğini sürdürmek ve iyileştirmek için olanaklar (eğitim, iş birlikleri, destekler vb.) sunmalıdır.

C.2.1. Araştırma yetkinlikleri ve gelişimi

Gıda İşleme Bölümünde görev yapan 4 öğretim elemanından 3'ü **doktorasını tamamlamış** ve biri **doktora adayıdır**. Akademik kadro, araştırma ve yayın faaliyetleri açısından yetkin olup, bölüme özgü uzmanlık alanlarında kümelenme göstermektedir.

Bölümümüzde doktora derecesine sahip öğretim üyelerinin mezun olduğu kurumların uluslararası sıralamalarda aldığı konumlar da bölümümüzün akademik yeterliliklerinin bir göstergesidir.

Not: Bilimsel Araştırma Projeleri Koordinatörlüğü (BAP-K) tarafından yürütülen çalışmalar/eğitimler haricinde, akademik birimde gerçekleştirilen faaliyetlere yer verilmelidir.

Olgunluk Düzeyi (akademik birimin iç kalite güvence süreciyle uyumlu olan seçilmelidir)

<input type="checkbox"/>	1	Akademik birimde öğretim elemanlarının araştırma yetkinliğinin geliştirilmesine yönelik mekanizmalar bulunmamaktadır.
<input type="checkbox"/>	2	Akademik birimde öğretim elemanlarının araştırma yetkinliğinin geliştirilmesine yönelik planlar bulunmaktadır.

<input type="checkbox"/>	3	Akademik birimde öğretim elemanlarının araştırma yetkinliğinin geliştirilmesi ne yönelik uygulamalar yürütülmektedir.
<input checked="" type="checkbox"/>	4	Öğretim elemanlarının araştırma yetkinliğinin geliştirilmesine yönelik uygulamalar izlenmekte ve izlem sonuçları öğretim elemanları ile birlikte değerlendirilerek önlemler alınmaktadır.
<input type="checkbox"/>	5	İçselleştirilmiş, sistematik, sürdürülebilir ve örnek gösterilebilir uygulamalar bulunmaktadır.

Kanıtlar

- C.1.1.1., C.1.1.2., C.1.2.1., C.1.2.2., C.1.2.3., ve C.1.2.4. kanıtlarına bakınız.

C.2.2. Ulusal ve uluslararası ortak programlar ve ortak araştırma akademik birimleri

Gıda Kalite Kontrolü ve Analizi Programı olarak hâlihazırda ulusal veya uluslararası ortak lisans programımız (Beslenme ve diyetetik) ya da ortak araştırma akademik birimimiz bulunmaktadır (C.1.1.1. C.1.2.3 ve C.2.2.2).

Öğretim elemanlarımız çeşitli kurumlarla yürütülen projelerde görev almakta ve araştırma temelli iş birliklerine açık bir politika izlenmektedir. 2025 yılı itibarıyla, özellikle döngüsel ekonomi, gıda sürdürülebilirliği ve kalite sistemleri gibi alanlarda üniversiteler arası ortak araştırma projelerine başvuru hedeflenmektedir. Ayrıca, ulusal fon sağlayıcı kurumlarla (TÜBİTAK, vb.) yapılan projeler aracılığıyla akademik işbirliklerinin artırılması planlanmaktadır.

Olgunluk düzeyi (akademik birimin iç kalite güvence süreciyle uyumlu olan seçilmelidir)

<input type="checkbox"/>	1	Akademik birimde ulusal ve uluslararası düzeyde ortak programlar ve ortak araştırma akademik birimleri oluşturma yönünde mekanizmalar bulunmamaktadır.
<input type="checkbox"/>	2	Akademik birimde ulusal ve uluslararası düzeyde ortak programlar ve ortak araştırma akademik birimleri ile araştırma ağlarına katılım ve iş birlikleri kurma gibi çoklu araştırma faaliyetlerine yönelik planlamalar ve mekanizmalar bulunmaktadır.
<input type="checkbox"/>	3	Ulusal ve uluslararası düzeyde ortak programlar ve ortak araştırma faaliyetleri yürütülmektedir.
<input type="checkbox"/>	4	Akademik birimde, ulusal ve uluslararası düzeyde kurum içi ve kurumlar arası ortak programlar ve ortak araştırma faaliyetleri izlenmekte ve ilgili paydaşlarla değerlendirilerek iyileştirilmektedir.
<input type="checkbox"/>	5	İçselleştirilmiş, sistematik, sürdürülebilir ve örnek gösterilebilir uygulamalar bulunmaktadır.

Kanıtlar

- (3) [C.2.2.1.Gıda İşleme Bölümü TÜBİTAK kabul mektubu](#)

C.3. Araştırma Performansı

Akademik birim, araştırma faaliyetlerini verilere dayalı ve periyodik olarak ölçmeli, değerlendirmeli ve sonuçlarını yayımlamalıdır. Elde edilen bulgular, akademik birimin araştırma ve geliştirme performansının periyodik olarak gözden geçirilmesi ve sürekli iyileştirilmesi için kullanılmalıdır.

C.3.1. Araştırma performansının izlenmesi ve değerlendirilmesi

Gıda İşleme Bölümü, araştırma faaliyetlerini İstanbul Gelişim Üniversitesi'nin AVESİS (Akademik Veri Yönetim Sistemi) altyapısını kullanarak düzenli bir şekilde izlemekte ve değerlendirmektedir. AVESİS üzerinden bölümün yıllık proje, yayın ve diğer akademik faaliyetleri analiz edilmekte, bu veriler hedeflerle karşılaştırılarak sapmaların nedenleri irdelenmektedir.

Birim İç Değerlendirme Raporu (BİDR) Hazırlama Şablonu; Yükseköğretim Kalite Kurulu Dereceli Değerlendirme Anahtarı (Sürüm 3.2) esas alınarak hazırlanmıştır.

AVESİS raporları, bölüm öğretim elemanlarının ulusal ve uluslararası düzeydeki araştırma etkinliklerini gözler önüne sermekte ve performans değerlendirmelerinde temel bir kaynak sunmaktadır. Ayrıca, sistemdeki veriler; üniversite içi ve dışı görünürlüğü artırma çalışmaları için önemli bir rehber işlevi görmektedir. Araştırma faaliyetlerinin yıllık bazda raporlanması, performansa dayalı teşvik mekanizmalarının geliştirilmesine katkı sağlamakta, uluslararası standartlarla kıyaslama yapılmasına olanak tanımaktadır (Tablo 3., Tablo 4., ve Tablo 5).

Tablo 3. GIDA KALİTE KONTROLÜ VE ANALİZİ – Makale ve Kitap, Ocak - Aralık 2025

Başlık	Araştırmacılar	Detaylar	Alt Tür	Yıl
Bigel-based low-fat sponge cake production for palm oil replacement	Genç Yılmaz E., Akçiçek A., Cimen S., Karasu S., Boga T., Tekin Çakmak Z. H., Dertli E.	Journal of Food Measurement and Characterization, 2025 (SCI-Expanded, Scopus)	Tam Makale	2025
Sensitive and Selective Determination of Chlorfenson in Drinking Water Using Gas Chromatography-Mass Spectrometry	Fırat Ayyıldız M.	Karaelmas Fen ve Mühendislik Dergisi, cilt.15, sa.3, ss.140-145, 2025 (TR Dizin)	Tam Makale	2025
Post-disaster impacts on food security and nutritional demands of vulnerable groups	Basyigit B., Karimidastjerd A., Çetinkaya T., Zeynep Bakkal L., Basdogan H., Elmas N., Azarabadi N., Basdogan S., Toker Ö. S.	Environmental Research Communications, cilt.7, sa.9, 2025 (SCI-Expanded, Scopus)	Tam Makale	2025
Meyve ve Sebze İşleme Endüstrisi Atıkları ve Atık Yönetimi	Azarabadi N.	Nizamhoğlu N. M., Tepe F. B., Editör, Nobel Akademik Yayıncılık, Ankara, ss.227-270, 2025	Kitap Bölümü	2025

Tablo 4. GIDA KALİTE KONTROLÜ VE ANALİZİ - Bildiri, Ocak - Aralık 2025

Başlık	Araştırmacılar	Detaylar	Alt Tür	Yıl
Yerel ve Fonksiyonel Afet Gıda Üretimi	Azarabadi N.	2209 A/B Fen ve Matematik Öğrenci Çalıştayı	Poster Bildiri	2025
Çiçek Petallerinden Fonksiyonel Ürün Üretimi	Azarabadi N.	2209 A/B Fen ve Matematik Öğrenci Çalıştayı	Poster Bildiri	2025

Tablo 5. GIDA KALİTE KONTROLÜ VE ANALİZİ - Ulusal Proje, Ocak - Aralık 2025

Başlık	Araştırmacılar	Detaylar	Alt Tür	Yıl
--------	----------------	----------	---------	-----

Birim İç Değerlendirme Raporu (BİDR) Hazırlama Şablonu; Yükseköğretim Kalite Kurulu Dereceli Değerlendirme Anahtarı (Sürüm 3.2) esas alınarak hazırlanmıştır.

Çiçek Petallerinden Fonksiyonel Ürün Üretimi	Sayar S., Azarabadi N.	TÜBİTAK 2209 Projesi, 1919B012469305	TÜBİTAK Projesi	2025
--	------------------------	--------------------------------------	-----------------	------

Olgunluk Düzeyi (akademik birimin iç kalite güvence süreciyle uyumlu olan seçilmelidir)

<input type="checkbox"/>	1	Akademik birimde araştırma performansının izlenmesine ve değerlendirmesine yönelik mekanizmalar bulunmamaktadır.
<input type="checkbox"/>	2	Akademik birimde araştırma performansının izlenmesine ve değerlendirmesine yönelik ilke, kural ve göstergeler bulunmamaktadır.
<input type="checkbox"/>	3	Akademik birimde araştırma performansını izlemek ve değerlendirmek üzere oluşturulan mekanizmalar kullanılmaktadır.
<input checked="" type="checkbox"/>	4	Akademik birimde araştırma performansı izlenmekte ve ilgili paydaşlarla değerlendirilerek iyileştirilmektedir.
<input type="checkbox"/>	5	İçselleştirilmiş, sistematik, sürdürülebilir ve örnek gösterilebilir uygulamalar bulunmamaktadır.

Kanıtlar

- (4) [C.3.1.1.Gıda İşleme Bölümü Makale 1](#)
- (4) [C.3.1.2.Gıda İşleme Bölümü Makale 2](#)
- (4) [C.3.1.3.Gıda İşleme Bölümü Makale 3](#)
- (4) [C.3.1.4.Gıda İşleme Bölümü Bildiri](#)
- (4) [C.3.1.5.Gıda İşleme Bölümü Kitap Bölümü](#)

Not: Bilimsel Araştırma Projeleri Koordinatörlüğü (BAP-K) tarafından yürütülen çalışmalar (APSİS ve BAPSİS) haricinde, akademik birimde gerçekleştirilen faaliyetlere yer verilmelidir.

C.3.2. Öğretim elemanı/araştırmacı performansının değerlendirilmesi

Bölümümüzde öğretim elemanlarının araştırma performansı, İstanbul Gelişim Üniversitesi'nin Akademik Performans Değerlendirme Sistemi (APSİS) üzerinden sistematik olarak izlenmekte ve değerlendirilmektedir. Her yıl güncellenen bu sistem sayesinde, öğretim üyelerinin proje, yayın, tasarım ve danışmanlık gibi faaliyetleri puanlanarak performansları takip edilmekte ve çeşitli kategorilerde başarı belgeleri ile teşvik edilmektedir. 2024 yılı itibarıyla bölümümüz öğretim üyelerinden Dr. Öğr. Üyesi Negin Azarabadi, proje ve tasarım alanındaki başarısıyla APSİS kapsamında başarı belgesi almaya hak kazanmıştır. Bu süreç, hem öğretim elemanlarının kendi akademik gelişimlerini izlemelerini sağlamakta hem de kurumsal hedeflerle uyumlu bir şekilde bölümsel ilerlemeye katkıda bulunmaktadır.

Olgunluk Düzeyi (akademik birimin iç kalite güvence süreciyle uyumlu olan seçilmelidir)

<input type="checkbox"/>	1	Akademik birimde öğretim elemanlarının araştırma performansının izlenmesine ve değerlendirmesine yönelik mekanizmalar bulunmamaktadır.
<input type="checkbox"/>	2	Akademik birimde öğretim elemanlarının araştırma performansının izlenmesine ve değerlendirmesine yönelik ilke, kural ve göstergeler bulunmamaktadır.
<input type="checkbox"/>	3	Akademik birimde öğretim elemanlarının araştırma-geliştirme performansını izlemek ve değerlendirmek üzere oluşturulan mekanizmalar kullanılmaktadır.
<input checked="" type="checkbox"/>	4	Akademik birimde öğretim elemanlarının araştırma-geliştirme performansı izlenmekte ve öğretim elemanları ile birlikte değerlendirilerek iyileştirilmektedir.

Birim İç Değerlendirme Raporu (BİDR) Hazırlama Şablonu; Yükseköğretim Kalite Kurulu Dereceli Değerlendirme Anahtarı (Sürüm 3.2) esas alınarak hazırlanmıştır.

<input type="checkbox"/>	5	İçselleştirilmiş, sistematik, sürdürülebilir ve örnek gösterilebilir uygulamalar bulunmaktadır.
--------------------------	----------	---

Kanıtlar

- B.4.3.1.kanıtına bakınız.

Not: Bilimsel Araştırma Projeleri Koordinatörlüğü (BAP-K) tarafından yürütülen çalışmalar (APSİS ve BAPSİS) haricinde, akademik birimde gerçekleştirilen faaliyetlere yer verilmelidir.

D. TOPLUMSAL KATKI

D.1. Toplumsal Katkı Süreçlerinin Yönetimi ve Toplumsal Katkı Kaynakları

Akademik birim, toplumsal katkı faaliyetlerini stratejik amaçları ve hedefleri doğrultusunda yönetmelidir. Bu faaliyetler için uygun fiziki altyapı ve mali kaynaklar oluşturmalı ve bunların etkin şekilde kullanımını sağlamalıdır.

D.1.1. Toplumsal katkı süreçlerinin yönetimi

Gıda İşleme Bölümü olarak toplumsal katkı faaliyetleri, İstanbul Gelişim Üniversitesi Sağlık Hizmetleri Meslek Yüksekokulu (SHMYO) Kalite Kurulu ve üniversitenin toplumsal katkı politikası doğrultusunda planlanmakta ve yürütülmektedir. Bölümümüzün öğretim elemanları, meslek alanlarıyla ilişkili güncel konularda kamuoyunu bilinçlendirme faaliyetleri ve öğrenci projeleri ile toplumsal katkı süreçlerine aktif biçimde katılmaktadır. Bu kapsamda görev ve sorumluluklar belirlenmiş, bölüm içi toplantılarda değerlendirmeler yapılmakta, gerekli iyileştirmeler planlanmaktadır.

Olgunluk Düzeyi (akademik birimin iç kalite güvence süreciyle uyumlu olan seçilmelidir)

<input type="checkbox"/>	1	Akademik birimde toplumsal katkı süreçlerinin yönetimi ve organizasyonel yapısına ilişkin bir planlama bulunmamaktadır.
<input type="checkbox"/>	2	Akademik birimin toplumsal katkı süreçlerinin yönetimi ve organizasyonel yapısına ilişkin planlamaları bulunmaktadır.
<input type="checkbox"/>	3	Akademik birimde toplumsal katkı süreçlerinin yönetimi ve organizasyonel yapısı kurumsal tercihler yönünde uygulanmaktadır.
<input checked="" type="checkbox"/>	4	Akademik birimde toplumsal katkı süreçlerinin yönetimi ve organizasyonel yapısının işlerliği ile ilişkili sonuçlar izlenmekte ve önlemler alınmaktadır.
<input type="checkbox"/>	5	İçselleştirilmiş, sistematik, sürdürülebilir ve örnek gösterilebilir uygulamalar bulunmaktadır.

Kanıtlar

- A.1.1.10, A.4.1.4., B.3.5.1. ve B.3.5.2. kanıtlarına bakınız.

D.1.2. Kaynaklar

Gıda İşleme Bölümünün yürüttüğü toplumsal katkı etkinlikleri için gerekli insan gücü bölüm öğretim elemanlarınca sağlanmakta, fiziksel altyapı ve lojistik destek ise SHMYO Müdürlüğü tarafından karşılanmaktadır. Mali kaynaklar, ihtiyaç halinde Üniversite Yönetimi veya ilgili birimlerden (SKS, Rektörlük, İKA vb.) talep edilmekte ve etkinlik özelinde planlanmaktadır. Kaynak kullanımı her etkinlik sonrası bölüm kurulu ve SHMYO yönetimiyle değerlendirilmekte, ihtiyaçlara göre iyileştirmeler yapılmaktadır.

Olgunluk Düzeyi (akademik birimin iç kalite güvence süreciyle uyumlu olan seçilmelidir)

<input type="checkbox"/>	1	Akademik birimde toplumsal katkı faaliyetlerini sürdürebilmesi için yeterli kaynağı bulunmamaktadır.
--------------------------	----------	--

<input type="checkbox"/>	2	Akademik birimin toplumsal katkı faaliyetlerini sürdürülebilmek için uygun nitelik ve nicelikte fiziki, teknik ve mali kaynakların oluşturulmasına yönelik planları bulunmaktadır.
<input checked="" type="checkbox"/>	3	Akademik birimde toplumsal katkı kaynaklarını toplumsal katkı stratejisi ve akademik birimler arası dengeyi gözeterek yönetmektedir.
<input type="checkbox"/>	4	Akademik birimde toplumsal katkı kaynaklarının yeterliliği ve çeşitliliği izlenmekte ve iyileştirilmektedir.
<input type="checkbox"/>	5	İçselleştirilmiş, sistematik, sürdürülebilir ve örnek gösterilebilir uygulamalar bulunmaktadır.

Kanıtlar

- A.1.1.10, A.4.1.4., B.3.5.1. ve B.3.5.2. kanıtlarına bakınız.

D.2. Toplumsal Katkı Performansı

Akademik birim, toplumsal katkı stratejisi ve hedefleri doğrultusunda yürüttüğü faaliyetleri periyodik olarak izlemeli ve sürekli iyileştirmelidir.

D.2.1. Toplumsal katkı performansının izlenmesi ve değerlendirilmesi

Gıda İşleme Bölümü olarak 2025 yılı içerisinde toplumsal katkı stratejisi doğrultusunda üç anlamlı etkinlik düzenlenmiştir. Bu etkinlikler hem öğrencilerimizin mesleki gelişimine katkı sağlamış hem de toplumsal farkındalığı artırmayı hedeflemiştir.

- **21.05.2025 – Gıda Kalite Kontrolü ve Analizi Programı Poster Sergisi:** Öğrencilerin, toplumda gıda güvenliği bilincine katkı sunacak içerikler üretmesi teşvik edilmiştir. (BM Hedefi: Açılığa Son)
- **04.11.2025 – Temel HACCP Eğitimi:** Gıda hijyeni ve güvenliği alanında öğrencilere ve sektörle ilişkili diğer katılımcılara temel düzeyde bilgi aktarılmıştır. (BM Hedefleri: Açılığa Son, Sağlık ve Kaliteli Yaşam)
- **26.12.2025 – Gıdanın Yıldızları Etkinliği:** Yerel sektörle iş birliği içinde, lise öğrencilerine yönelik farkındalık ve tanıtım amaçlı bir etkinlik düzenlenmiştir. (BM Hedefleri: Açılığa Son, Sorumlu Üretim ve Tüketim, Amaçlar İçin Ortaklıklar)

Bu faaliyetlerin düzenli hale getirilmesi, kapsamının genişletilmesi ve çıktılarının sistematik olarak izlenmesi 2026 yılı için hedeflenmektedir. İyileştirme adımı olarak, paydaş geri bildirimlerinin daha sistematik toplanması ve sürdürülebilir katkı stratejisinin yazılı hale getirilmesi planlanmaktadır.

Olgunluk Düzeyi (akademik birimin iç kalite güvence süreciyle uyumlu olan seçilmelidir)

<input type="checkbox"/>	1	Akademik birimde toplumsal katkı performansının izlenmesine ve değerlendirmesine yönelik mekanizmalar bulunmamaktadır.
<input type="checkbox"/>	2	Akademik birimin toplumsal katkı performansının izlenmesine ve değerlendirmesine yönelik ilke, kural ve göstergeler bulunmaktadır.
<input checked="" type="checkbox"/>	3	Akademik birimde toplumsal katkı performansını izlemek ve değerlendirmek üzere oluşturulan mekanizmalar kullanılmaktadır.
<input type="checkbox"/>	4	Akademik birimde toplumsal katkı performansı izlenmekte ve ilgili paydaşlarla değerlendirilerek iyileştirilmektedir.
<input type="checkbox"/>	5	İçselleştirilmiş, sistematik, sürdürülebilir ve örnek gösterilebilir uygulamalar bulunmaktadır.

Kanıtlar

- A.1.1.10, A.4.1.4., B.3.5.1. ve B.3.5.2. kanıtlarına bakınız.

Birim İç Değerlendirme Raporu (BİDR) Hazırlama Şablonu; Yükseköğretim Kalite Kurulu Dereceli Değerlendirme Anahtarı (Sürüm 3.2) esas alınarak hazırlanmıştır.

5. SONUÇ VE DEĞERLENDİRME

Gıda İşleme Bölümü olarak 2025 yılı boyunca eğitim-öğretim, araştırma-geliştirme ve toplumsal katkı alanlarında sürdürülebilir kaliteyi temel alan bir yaklaşımla faaliyetlerimizi yürüttük. Bölümümüz, İstanbul Gelişim Üniversitesi ve SHMYO kalite yönetim sistemiyle uyumlu biçimde çalışmalarını sürdürmüş, sınırlı öğretim üyesi sayısına rağmen verimli ve sonuç odaklı süreçler oluşturmuştur. Bu raporda, bölümümüzün güçlü ve gelişime açık yönleri Liderlik ve Kalite Yönetimi, Eğitim ve Öğretim, Araştırma-Geliştirme ve Toplumsal Katkı başlıkları altında özetlenmiş, gelecek döneme dair hedefler ve önlemler sunulmuştur. Bunlar;

1. Liderlik, Yönetim ve Kalite Güvencesi

Bölümümüz, SHMYO Kalite Kurulu ile entegre bir şekilde çalışarak, stratejik plan hedeflerine uyumlu performans göstergelerini takip etmektedir. Bölüm kurulu kararları alınmakta, yıllık hedefler ve gerçekleştirmeler düzenli olarak raporlanmakta, kök neden analizleri yapılmaktadır. Kadro sayımızın az olmasına rağmen her öğretim elemanı birden fazla alanda (eğitim, danışmanlık, araştırma) aktif rol almaktadır.

2. Eğitim ve Öğretim

Ders bilgi paketleri güncellenmiş, öğrenme çıktıları program çıktılarıyla eşleştirilmiş ve GBS üzerinde ilan edilmiştir. Öğrencilerin öğrenme çıktılarıyla ilgili anketlerle geri bildirimleri alınmış, ölçme-değerlendirme yöntemleri çeşitlendirilmiştir. Dersler proje, poster, sunum gibi öğrenci merkezli yöntemlerle desteklenmiştir. TÜBİTAK 2209-A proje danışmanlıkları verilmiş, danışman-öğrenci ilişkisi hem çevrimiçi hem yüz yüze yürütülmüştür.

3. Araştırma ve Geliştirme

Öğretim üyelerimiz akademik teşvik sistemleri (APSİS) kapsamında başvurular yapmış ve ödüller almıştır. 2025 yılında bir öğretim üyemiz İGÜ genelinde akademik performans sıralamasında ilk 70'e girmiş ve ayrıca proje/patent alanında da derece elde etmiştir. Bölüm olarak yayın, proje ve başvuru sayılarımız, kişi başı hedef olan en az 1 yayın ve 1 proje oranını sağlamaktadır.

4. Toplumsal Katkı

Bölümümüz, 2025 yılı içinde BM Sürdürülebilir Kalkınma Amaçlarına hizmet eden üç etkinlik düzenlemiştir. Poster sergisi, HACCP eğitimi ve "Gıdanın Yıldızları" etkinlikleri ile öğrencilerimiz aktif katılım sağlamış, sektör ve toplumla bağlar güçlendirilmiştir. Ancak bu etkinliklerin daha planlı izlenmesi ve etki analizlerinin geliştirilmesi gerektiği görülmüştür.

Sonuç ve Gelecek Dönem Planları

2025 yılı genelinde Gıda İşleme Bölümü olarak sınırlı kaynaklara rağmen güçlü akademik üretkenlik, öğrenci merkezli eğitim yaklaşımı ve kaliteli danışmanlık süreçleri yürütülmüştür. Ancak bazı gelişime açık alanlar da mevcuttur:

- Mezun izleme sistematığı kurulacak ve istihdam verileri toplanacaktır.
- Öğrenci kulübü faaliyetleri ve sosyal-kültürel etkinlikler desteklenecektir.
- Liselere yönelik tanıtım faaliyetleri SHMYO Müdürlüğü ve İGÜ İKA iş birliğiyle hayata geçirilecektir.

Bölümümüz, 2026 yılı itibarıyla stratejik hedeflerine daha sistematik, izlenebilir ve sürdürülebilir adımlarla ilerlemeyi hedeflemektedir.

6. PERFORMANS GÖSTERGELERİ

Gıda İşleme Bölümü olarak 2025 yılı boyunca stratejik plan ile uyumlu şekilde belirlenen performans göstergeleri düzenli olarak takip edilmiştir. Hedeflerin belirlenmesi, izlenmesi ve değerlendirilmesi süreçleri SHMYO Kalite Kurulu ile koordineli şekilde yürütülmüştür.