



T.C.
İSTANBUL GELİŞİM ÜNİVERSİTESİ
AKADEMİK BİRİM İÇ DEĞERLENDİRME RAPORU
SAĞLIK BİLİMLERİ FAKÜLTESİ

ÖZET

İstanbul Gelişim Üniversitesi Sağlık Bilimleri Fakültesi (SBF), 10.09.2012 tarihli Resmi Gazete’de yayımlanan kuruluş kararıyla “Sağlık Bilimleri Yüksekokulu” olarak eğitim-öğretime başlamış; 25.11.2020 tarihli 31315 sayılı Resmi Gazete’de yayımlanan Cumhurbaşkanlığı Kararı ile “Sağlık Bilimleri Fakültesi”ne dönüştürülmüştür. Fakülte yönetimi Dekan Prof. Dr. Mustafa NİZAMLIOĞLU tarafından yürütülmektedir.

Fakültemizde 4’ü İngilizce olmak üzere toplam 10 bölüm ve 14 program bulunmakta olup; 16 Profesör, 4 Doçent, 43 Doktor Öğretim Üyesi, 34 Araştırma Görevlisi ve 16 ders saati ücretli olmak üzere güçlü bir akademik kadro görev yapmaktadır. Accreditation Agency in the Area of Health and Social Sciences (AHPGS) tarafından 15.02.2018 tarihinde akredite olan 13 programımızın akreditasyon süresi 30.09.2023’te sona ermiş olup, Beslenme ve Diyetetik (TR/İNG), Fizyoterapi ve Rehabilitasyon (TR/İNG) ile Hemşirelik (TR/İNG) programlarımızın yeniden akreditasyon süreçleri başarıyla tamamlanmıştır. Eş zamanlı olarak gerçekleşen YÖKAK denetimi sonucunda da fakültemiz 5 yıl süreyle tam kurumsal akreditasyon almıştır.

Fakülte, İGÜ 2024-2028 Stratejik Planında yer alan esaslar çerçevesinde hareket etmekte ve Üniversite Üst Yönetimi tarafından belirlenen stratejik amaçlara ulaşmak için faaliyetler gerçekleştirmektedir. Bu kapsamda SBF "Bireyleri mesleki ve beşeri bilgilerle donatarak eğitimde niteliği yükseltmek", "Ulusal ve uluslararası standartlar çerçevesinde bilimsel ve teknolojik araştırma kültürü ve yetkinliğini artırmak", "Sürdürülebilirliği merkeze alarak çok yönlü toplumsal faydayı daha etkin kılmak" ve "Kurumsal kapasiteyi güçlendirmek" şeklinde sıralanan stratejik amaçlar ve hedefler doğrultusunda önceki yıllarda üzerine düşen rolü başarıyla yerine getirmiş olup, aynı motivasyon ve arzuyu 2026 yılı için de planlamaktadır.

Bunun için eğitim öğretim süreçlerinin niteliğini artırmak, paydaş katılımını sağlamak, entegre dijital ekosistemler (GBS, OBİS, ALMS, vb.) ile kurumsal kapasiteyi güçlendirmek ve yapılan faaliyetlerde topluma olan görevini yerine getirmek SBF'nin öncelikli konuların başında gelmektedir.

SBF gerçekleştirdiği ve gerçekleştireceği tüm faaliyetlerde sadece ulusal standartlara (TYYÇ, UÇEP) göre hareket ederken, aynı zamanda uluslararası alanda da rekabet gücünü artırmayı hedeflemektedir. Fakülte; uluslararası iş birlikleri, 1631 yabancı uyruklu öğrencisi ve bünyesindeki 6 yabancı uyruklu öğretim üyesi ile uluslararası çeşitliliği artıran, küresel dünyadaki gelişmeleri takip eden bilinçli nesiller yetiştirmeyi amaçlayan bir hüviyete sahiptir.

Araştırmada temel hedeflerimiz sayıları artırmanın yanında, araştırma projeleri ve yayınların niteliğini artırmak olarak yer almaktadır. 2025 yılında fakültemiz bünyesinde 310 bilimsel yayın üretilmiş olup, 22’si TÜBİTAK 2209-A projesi olmak üzere toplam 28 üniversite içi/ulusal proje kabul edilmiştir. Araştırma kapasitemizin güçlendirilmesi için BAP-K, TTO ve TEKMER gibi birimlerle koordineli çalışmalar yürütülmekte, öğretim elemanlarımızın akademik üretkenliği APSİS üzerinden izlenerek teşvik edilmektedir.

Eğitim Öğretim Programlarını Geliştirme alanındaki hedeflerimiz titizlikle takip edilmekte olup, müfredatlarımız güncel gereklilikler, UÇEP ve Bloom Taksonomisi doğrultusunda revize edilmiştir. Başarıların sürekliliğinin sağlanması için en büyük hedefimiz, klinik ve mesleki uygulama alanlarının niteliğinin artırılmasıdır. Bu doğrultuda staj ve mesleki eğitimler için özel sağlık kurumlarıyla 2025 yılında yapılan protokoller 2026 yılında da devam ettirilmiştir.

Dış paydaş görüşleri düzenli olarak alınarak bölümlerin iyileştirme faaliyetlerinde kullanılmaktadır. Fakültemizde, Birleşmiş Milletler Sürdürülebilir Kalkınma Amaçları (SKA) referans alınarak 2025 yılı içerisinde ağırlıklı olarak Sağlık (SKA 3) ve Nitelikli Eğitim (SKA 4) ekseninde toplam 65 toplumsal katkı etkinliği gerçekleştirilmiştir. Dezavantajlı grupların kapsanması ve halk sağlığı konusunda toplumun bilgilendirilmesi amacıyla yürütülen projelere, üniversitemizin toplumsal sorumluluk vizyonu doğrultusunda öncelik verilmeye devam edilecektir.

Prof. Dr. Mustafa NİZAMLIOĞLU
Dekan

Akademik Birim İç Değerlendirme Raporu (ABİDR) Hazırlama Şablonu; Yükseköğretim Kalite Kurulu Dereceli Değerlendirme Anahtarı (Sürüm 3.2.1) esas alınarak hazırlanmıştır.

AKADEMİK BİRİM HAKKINDA BİLGİLER

1. İletişim Bilgileri

Fakülte Dekanı: Prof. Dr. Mustafa NİZAMLIOĞLU

Adres: Cihangir J. Kom. Er Hakan Öner Sokak No:1, 34310 Avcılar/ İstanbul, B Blok – Fakülte Dekanlığı e.posta: mnizamlioglu@gelisim.edu.tr Dahili: 7328

Fakülte Dekan Yardımcısı: Dr. Öğr. Üyesi Funda PEHLEVAN KARABIYIK

Adres: Cihangir J. Kom. Er Hakan Öner Sokak No:1, 34310 Avcılar/ İstanbul, B Blok – Fakülte Dekanlığı e.posta: fpehlevan@gelisim.edu.tr Dahili: 7340

Fakülte Sekreteri: Kerimeay KUÇAR

Adres: Cihangir J. Kom. Er Hakan Öner Sokak No:1, 34310 Avcılar/ İstanbul, B Blok – Fakülte Dekanlığı e.posta: kkucar@gelisim.edu.tr Dahili: 7332

Fakülte Büro Memuru: Enver ŞAHİNTÜRK

Adres: Cihangir J. Kom. Er Hakan Öner Sokak No:1, 34310 Avcılar/ İstanbul, B Blok – Fakülte Dekanlığı e.posta: zmutlukan@gelisim.edu.tr Dahili: 7329

Fakülte Büro Memuru: Ceren DENİZ

Adres: Cihangir J. Kom. Er Hakan Öner Sokak No:1, 34310 Avcılar/ İstanbul, B Blok – Fakülte Dekanlığı e.posta: cdeniz@gelisim.edu.tr Dahili: 7330

2. Tarihsel Gelişimi

“İstanbul Gelişim Üniversitesi (İGÜ) Sağlık Bilimleri Fakültesi (SBF)” 10.09.2012 tarih 28407 sayılı Resmî Gazete’de yayımlanan 08.08.2012 tarih 2012/3620 sayılı Bakanlar Kurulu Kararı ile 2012-2013 yılında “İstanbul Gelişim Üniversitesi Sağlık Bilimleri Yüksekokulu” olarak Eğitim-Öğretime başlamıştır.

2012-2013 Eğitim-Öğretim yılında, “Hemşirelik, Fizyoterapi ve Rehabilitasyon, Beslenme ve Diyetetik, Çocuk Gelişimi, Sosyal Hizmet” Bölümlerine öğrenci alınmıştır.

2013-2014 Eğitim-Öğretim yılında “Odyoloji” Bölümünün eklenmesi ile Yüksekokulumuzda altı bölüm oluşmuştur.

2014-2015 Eğitim-Öğretim yılında “Sağlık Yönetimi ve Sağlık Kurumları İşletmeciliği” Bölümlerinin eklenmesi ile Yüksekokulumuzda toplam sekiz bölüm oluşmuştur (2015 yılında Yükseköğretim Kurumu (YÖK) Kararı ile bu iki bölüm Sağlık Yönetimi adı altında birleştirilmiştir).

Buna ek olarak; 2014-2015 Eğitim-Öğretim yılında ilk açılan bölümlerimiz olan “Hemşirelik, Fizyoterapi Ve Rehabilitasyon, Beslenme ve Diyetetik, Çocuk Gelişimi, Sosyal Hizmet İngilizce” Bölümlerinin eklenmesi ile Fakültemizde toplam on iki bölüm olmuştur.

2015-2016 Eğitim-Öğretim yılında “Ergoterapi” bölümü eklenerek, Fakültemizde toplam on üç bölüm olmuştur. 2017-2018 Eğitim-Öğretim yılında “Ortez Protez ve Perfüzyon” Bölümlerinin eklenmesi ile Fakültemizde toplam on beş bölüm olmuştur.

2018-2019 Eğitim-Öğretim yılında “Dil ve Konuşma Terapisi ve Gerontoloji” Bölümlerinin eklenmesi ile Fakültemizde toplam on yedi bölüm olmuştur.

15.02.2018 tarihinde AHPGS (Accreditation Agency in the Area of Health and Social Sciences) Akreditasyon Kurumu tarafından 13 bölümü tam akreditasyon almıştır. Bölümlerin akreditasyonu 30 Eylül 2023’te sona ermiş olup 6 bölümün (Beslenme ve Diyetetik TR/İNG, Fizyoterapi ve Rehabilitasyon TR/İNG ve Hemşirelik TR/İNG) yeniden akreditasyon sürecine girmesine karar verilmiş ve çalışmalara başlanmıştır.

25.11.2020 tarihli 31315 sayılı Resmî Gazetede yayımlanan 3203 sayı nolu Cumhurbaşkanlığı Kararı ile “Sağlık Bilimleri Yüksekokulu” “Sağlık Bilimleri Fakültesi’ne” dönüştürülmüştür.

3. Misyonu, Vizyonu ve Değerleri

VİZYON

Eğitim, bilim, teknoloji ve sanatta değer üreten, sürdürülebilirlik anlayışını benimsemiş yenilikçi ve öncü bir dünya üniversitesi olmak.

MİSYON

İGÜ’nün misyonu, toplumsal gelişim ve değişime katkı sağlamak için uluslararası nitelikte özgüvenli bireyler yetiştirmek ve sürdürülebilirlik ilkesiyle eğitim - araştırma faaliyetleri yürüterek insanlığa hizmet etmektir.

TEMEL DEĞERLER

Sürekli gelişim

Yenilikçilik ve girişimcilik

Akademik liyakat

Etik değerlere bağlılık

Sürdürülebilirlik anlayışı

Toplumsal ve çevresel duyarlılık

Uluslararasılaşma

Paydaş odaklılık ve katılımcılık

Akademik Birim İç Değerlendirme Raporu (ABİDR) Hazırlama Şablonu; Yükseköğretim Kalite Kurulu Dereceli Değerlendirme Anahtarı (Sürüm 3.2.1) esas alınarak hazırlanmıştır.

Açıklık ve şeffaflık

AMAÇ VE HEDEFLER

Bireyleri mesleki ve beşeri bilgilerle donatarak eğitimde niteliği yükseltmek
Ulusal ve uluslararası standartlar çerçevesinde bilimsel ve teknolojik araştırma kültürü ve yetkinliğini artırmak
Sürdürülebilirliği merkeze alarak çok yönlü toplumsal faydayı daha etkin kılmak
Kurumsal kapasiteyi güçlendirmek

A. LİDERLİK, YÖNETİM ve KALİTE

A.1. Liderlik ve Kalite

A.1.1. Yönetim modeli ve idari yapı

T.C. Anayasanın 130. maddesinde yer alan hükümler doğrultusunda kamu tüzel kişiliğine ve bilimsel özerkliğe sahip olan; 2547 sayılı Yükseköğretim Kanunu hükümleri doğrultusunda akademik ve idari faaliyetleri yerine getiren İGÜ bünyesinde Sağlık Bilimleri Fakültesi (SBF); 10.09.2012 tarihli Resmi Gazete’de yayımlanan Bakanlar Kurulu Kararı ile “İGÜ Sağlık Bilimleri Yüksekokulu” olarak eğitim-öğretime başlamış olup, Cumhurbaşkanlığı Kararı ile “Sağlık Bilimleri Fakültesi’ne” dönüştürülmüştür [1_OD2], [2_OD2]. Bu kapsamda Fakülte yönetim modeli ve idari yapısı, ilgili mevzuat hükümlerinin sağladığı çerçeveler etrafında üniversite yönetmelik ve yönergeleri ile şekillenmektedir [3_OD2], [4_OD2]. Fakülte, ihtiyacı olan konularda kendi yöntem ve esaslarını belirleyerek iş yönetimini bu çerçevede yürütmektedir [5_OD2].

İşlerin organizasyonunda faaliyet gösteren Fakülte Dekanlık Makamına bağlı alt komisyonlar oluşturulmuş ve organizasyon şeması tanımlanmıştır [6_OD2]. İlgili alt komisyonlar tarafından gerçekleştirilen faaliyetler ve alınan kararlar, Dekanlık Makamına ve bu vasıta ile üniversitenin ilgili diğer birimlerine resmi yazılarla iletilmektedir [7_OD3], [8_OD3]. İlgili tüm faaliyetler ve yönetim yapısı oluşturulurken İGÜ İç ve Dış Paydaşlarla Yönetişim Politikasında yer alan ilkeler esas alınmaktadır [9_OD2]. Ayrıca ilgili Kurullarca süreçlerin takibi ve performans değerlendirmeleri için kriterler ve ölçütler tablosu oluşturularak izleme altyapısı kurulmuştur.

Fakülte, ulusal ve uluslararası standartlar çerçevesinde belirlenen kriterleri karşılamak amacıyla gerekli çalışmaları yürütmektedir. Ulusal boyutta Türkiye Yükseköğretim Yeterlilikler Çerçevesi (TYYÇ) ve YÖK Ulusal Çekirdek Eğitim Programı (UÇEP) kriterlerinin sağlanmasında komisyonlar aktif rol almaktadır. Ayrıca YÖKAK Kurumsal Akreditasyon Programı (KAP) ve uluslararası boyutta AHPGS akreditasyon süreçleri, tanımlı komisyonlar ve idari akış çerçevesinde yürütülmektedir.

Kanıtlar

- 1_2012_Kurulus_Kararnamesi.pdf
- 2_Fakulte_Donusum_Cumhurbaskani_Karari.pdf
- 3_IGU_Yonetmelikler_Listesi.pdf
- 4_IGU_Yonergeler_Listesi.pdf
- 5_SBF_Yontem_ve_Esaslar_Listesi.pdf
- 6_SBF_Kurul_ve_Komisyonlar_Semasi.pdf
- 7_Egitim_Ogretim_Komisyonu_Yazisma_Ornegi.pdf
- 8_Dekanlik_Resmi_Yazi_Ornegi.docx
- 9_Ic_ve_Dis_Paydas_Yonetisim_Politikasi.pdf

A.1.2. Liderlik

Fakülte bazında planlanan ve yapılan tüm faaliyetler etkin liderlik ekseninde ilerlemekte ve düzenli olarak takip edilmektedir. Bu faaliyetler, Fakülte ilgili mevzuat hükümleri doğrultusunda ve birtakım standart haline gelmiş araçlarla yerine getirilmektedir. Eğitim öğretim yarıyıllarının planlandığı, bildirildiği ve süreçlere ilişkin genel bilgilendirmelerin yapıldığı Akademik Kurul Toplantıları her akademik yarıyıl başında yapılmaktadır. Bölümlerce gerçekleştirilen Oryantasyon Toplantıları için fakültenin oluşturmuş olduğu oryantasyon sunum taslağı bölümlere iletilmiş [1_OD2] ve bölümler gerekli düzenlemeleri gerçekleştirerek formata uygun oryantasyon sunumlarını düzenleyerek oryantasyon toplantılarını gerçekleştirmiştir [2_OD3].

2025 yılında Fakülte Yönetim Kurulu 46 kez toplantı gerçekleştirerek Eğitim Öğretim Süreçlerine ilişkin gerekli faaliyetleri yerine getirmiştir. Öte yandan akademik yarıyıl başlangıcında ve sonundaki toplantılarda bölüm başkanları, Dekanlık Makamı

Akademik Birim İç Değerlendirme Raporu (ABİDR) Hazırlama Şablonu; Yükseköğretim Kalite Kurulu Dereceli Değerlendirme Anahtarı (Sürüm 3.2.1) esas alınarak hazırlanmıştır.

ve seçilmiş üyelerin bir araya gelerek sorun, öneri ve görüşlerin ele alındığı ve 2025 yılında 5 kez toplantı gerçekleştiren Fakülte Kurulu da stratejik önem taşımaktadır. Yine Fakülte Disiplin Kurulu ise gerekli durumlarda toplanarak öğrenci ve öğretim elemanlarının disiplin süreçlerinin yönetilmesindeki sorumluluğunu yerine getirmiştir [3_OD3].

Toplam kalite anlayışının içselleştirilmesi ve standardize edilmesi ayrıca Fakültenin temel odaklarından birisidir. Bu bağlam içerisinde Fakülte Kalite Kurulu Toplantıları, genişletilmiş olarak Bölüm Başkanlarının, öğretim elemanları ve gereğinde öğrencilerin katılımıyla beraber yapılmakta olup süreç takip ve dokümanite edilmektedir [4_OD3]. Bu toplantıların bir kısmında Bölüm Başkanlarının KİDR 3.2 Kılavuzuna göre Eğitim Öğretim süreçlerine ilişkin faaliyetleri değerlendirilmekte ve iyi örnekler belirlenerek bunların standardize edilmesi üzerine çalışmalar yapılmaktadır [5_OD4]. Ek olarak tüm bu süreç web sayfasında paylaşılarak dış paydaşlara yönelik şeffaf ve bilgilendirici yaklaşım benimsenmektedir [6_OD3].

Eğitim öğretim süreçlerinin koordinasyonu ve YÖKAK KAP ile AHPGS süreçlerine uyum sağlanması için İGÜ Kalite Komisyonu'nun kararları çerçevesinde kurulan Eğitim Öğretim Komisyonunca yapılan faaliyetler diğer akademik birimlerce örnek alınmaktadır [7_OD4], [8_OD4], [9_OD4], [10_OD4], [11_OD4], [12_OD4]. Bunlar arasında Komisyon yapısı [13_OD3], GBS ders içerik kontrolleri [14_OD4], Türkçe ve İngilizce formatlarında kurumsal şablonların oluşturulması [15_OD3], [16_OD3] ve bu faaliyetlerin diğer Fakülte'lere önerilmesi [17_OD5] açısından iyi bir örnek olarak tespit edilmiştir. Akademik ve idari birimler arasındaki etkin iletişimi sağlamak üzere çevrimiçi kanallardan ve bilgi işletim sistemlerinden yararlanılmaktadır. Bu doğrultuda [EBYS](#), Fakülte mail grubu, [QDMS](#), [Çözüm Merkezi](#) gibi çevrimiçi kanallarla resmi bir şekilde tüm paydaşlarla iletişim kurulabilen etkin bir liderlik modeli söz konusudur.

Kanıtlar

- 1_SBF_2025_Ogrenci_Oryantasyon_Sunum_Taslagi.pdf
- 2_Bolum_Oryantasyon_Katilim_Listesi.pdf
- 3_Fakulte_Disiplin_Kurulu_Toplantı_Tutanagi.pdf
- 4_Kalite_Kurulu_Toplantı_Cagrisi.pdf
- 5_Iyi_Uygulama_Ornekleri_Raporu.pdf
- 6_KIDR_Hazirlik_Web_Duyurusu.pdf
- 7_YOKAK_Akreditasyon_Karari.pdf
- 8_YOKAK_Kurumsal_Akreditasyon_Raporu.pdf
- 9_FTR_Bolumu_AHPGS_Iyilestirmeler_Tablosu.pdf
- 10_Beslenme_ve_Diyetik_Akreditasyon_Belgeleri.pdf
- 11_Hemsirelik_Ingilizce_Akreditasyon_Belgesi.pdf
- 12_Hemsirelik_Turkce_Akreditasyon_Belgesi.pdf
- 13_Egitim_Ogretim_Komisyonu_Katilim_Listesi.pdf
- 14_Egitim_Ogretim_Komisyonu_Tutanagi.pdf
- 15_Ders_Sunum_Sablonu_Turkce.pdf
- 16_Ders_Sunum_Sablonu_Ingilizce.pdf
- 17_Akademik_Birimlere_Oneri.pdf

A.1.3. Kurumsal dönüşüm kapasitesi

Fakülte kurumsal dönüşüm planlaması Üniversite Üst Yönetimi tarafından hazırlanan Stratejik Plana uygun şekilde yürütülmekte olup, bu planın sağladığı çerçeve içerisinde bir Güçlü Yönler-Zayıf Yönler- Fırsatlar- Tehditler Analizi (GZFT) uygulamaya sokulmuştur. İGÜ 2024-2028 Stratejik Planında hedeflenen değerler için temel gösterge hedefleri hazırlanarak bunlar için aksiyon listeleri de oluşturulmuştur. Benzer çalışmalar 2026 yılı için de hazırlanmaktadır. Bunlara ek olarak süreç içerisinde gerek duyulan güncellemeler doğrultusunda, Sağlık Bilimleri Fakültesi bünyesinde Komisyonlar ve Kurullar aktif olarak görev yapmaktadır [1_OD3]. Üniversite içi dijital dönüşüm hedefini sağlamak amacıyla Fakülte içerisinde çoğu uygulamada kurumsal programlar kullanılmaktadır. Örneğin ortak dokümanlar için QDMS'ye başvurulurken, performans ve süreç yönetiminde Ensemble kullanılmaktadır. Sürdürülebilir gelecek konsepti içerisinde Fakülte, Sıfır Atık Projesinde önemli adımlar atmakta ve uluslararası etki sıralamalarında Üniversitenin üst konumlara yükselmesine destek vermektedir [2_OD4].

Kanıtlar

- 1_SBF_Kurullar_ve_Komisyonlar.pdf
- 2_IGU_Haber_Greenmetric_2025.pdf

A.1.4. İç kalite güvencesi mekanizmaları

Fakültede tüm akademik ve idari faaliyetler, içselleştirilmiş bir kalite anlayışı sistemi ve risk tabanlı süreç yönetimi ilkelere göre İGÜ Kalite Güvence Yönergesi ve Kalite Politikası çerçevesinde yürütülmektedir [1_OD2], [2_OD2]. Eğitim-öğretim hizmetlerinin ulusal ve uluslararası kalite standartlarına uygun şekilde sunulması, öğrenci merkezli bir eğitim anlayışının oluşturulması, paydaşlarla yönetim anlayışının benimsenmesi, topluma hizmet faaliyetlerinin etkin, verimli ve ölçülebilir standartlarda gerçekleştirilmesi ile sürdürülebilir iyileştirme ve geliştirme çalışmalarının her alanda uygulanması hedeflenmektedir. Fakülte'deki faaliyetlerde belirlenen hedeflere ulaşılması için yapılan iyileştirme çalışmaları düzenli olarak izlenmekte ve değerlendirilmektedir.

Eğitim-öğretim faaliyetlerinde kalite anlayışının benimsenmesi amacıyla Fakülte Kalite Kurulu üyeleri, akademik unvan, akademik-idari personel çeşitliliği ve öğrenci katılımı göz önünde bulundurularak güncellenmiştir [3_OD2]. İç kalite güvence mekanizmalarının oluşturulmasında ISO 9001:2015 Kalite Yönetim Sistemi, AHPGS akreditasyon gereklilikleri ve YÖKAK KAP kriterleri esas alınarak uygulanmaktadır [4_OD4], [5_OD4]. Bu esasların hazırlanması, uygulanması ve sonuçlarının değerlendirilmesi Fakülte Kalite Kurulunun önerileri doğrultusunda Dekanlık Makamı tarafından yürütülmektedir [6_OD4]. 2024 yılında 19 kez toplantı gerçekleştiren Fakülte Kalite Kurulu 2025 yılında 21 kez toplantı yapmıştır.

Ek olarak süreç içerisinde faaliyetlerin gerçekleştirilmesi, izlenmesi ve doküman edilebilmesi amacıyla QDMS üzerinden aksiyonlar oluşturulmaktadır. Öte yandan Fakülte bünyesinde iç kalite güvence mekanizmalarının oluşturulması ve işletilmesine yönelik dış tetkikler sonucunda, AHPGS tarafından akredite edilmiş bölümlerde akreditasyon çalışmaları kapsamında iyileştirici faaliyetler sürdürülmüştür [5_OD4]. Fakülte faaliyetlerinin raporlanmasında yine bir takım standartlara uyulmaktadır. Bunlar arasında akademik yıl için Faaliyet Raporları ve takvim yılı için Birim İç Değerlendirme Raporları (BİDR) önemli bir yerde durmaktadır. Bu raporlar üzerinden Dekanlık Makamı, Fakülte hakkında genel bir Faaliyet Raporu [7_OD4] ve Akademik Birim İç Değerlendirme Raporu (ABİDR) yazarak Rektörlük Makamına iletmektedir [8_OD4].

Kanıtlar

- 1_IGU_Kalite_Guvence_Yonergesi.pdf
- 2_IGU_Kalite_Politikasi.pdf
- 3_SBF_Kurullar_ve_Komisyonlar.pdf
- 4_YOKAK_Kurumsal_Akreditasyon_Raporu.pdf
- 5_FTR_Bolumu_AHPGS_Iyilestirmeler_Tablosu.pdf
- 6_AHPGS_YOKAK_Kalite_Kurulu_Karari.pdf
- 7_Fakulte_Faaliyet_Raporu.pdf
- 8_SBF_Web_ABIDR_Yayinlanma_Ekrani.pdf

A.1.5. Kamuoyunu bilgilendirme ve hesap verebilirlik

Fakülte, kurumsal yönetimin temel unsurlarından biri olan şeffaflık ilkesine uygun şekilde süreçlerini tüm paydaşlarıyla birlikte yürütmektedir. İnternet sayfalarının güncellenmesi ve düzenlenmesi gibi sorumluluklar, Fakülte bünyesindeki öğretim elemanları tarafından yerine getirilmektedir. Fakülte faaliyetleri hakkında kamuoyunu bilgilendirmek amacıyla Fakülte'nin ve Fakülteye bağlı bölümlerin ve öğrenci kulüplerinin internet siteleri ve sosyal medya hesapları aktif bir şekilde kullanılmaktadır. Bu platformlar aracılığıyla iç ve dış paydaşlara düzenli bilgilendirme yapılmaktadır. Fakülte içinde gerçekleştirilen faaliyetlerin planlanması ve yürütülmesi, Dekanlık Makamı tarafından görevlendirilen Sosyal Medya ve Dijital Medya Sorumluları tarafından koordine edilmektedir [1_OD3], [2_OD3]. Fakülteyle ilgili haber, duyuru ve etkinlikler, sosyal medya hesaplarından (Instagram, X) güncel bir şekilde paylaşılmaktadır. Ayrıca, Fakülteyle ilgili bilgilendirmeler, internet web sayfası ve öğrenci bilgi sistemi (OBİS) aracılığıyla iç paydaşlara ulaştırılmaktadır.

Ocak 2021'de aylık olarak yayınlanmaya başlanan Türkçe/İngilizce "Fakülte e-bülteni," 2025 yılı boyunca da kesintisiz olarak devam etmiştir. Bu bülten, Dekanlık Makamı tarafından elektronik kanallar aracılığıyla tüm iç ve dış paydaşlara iletilmektedir [3_OD3]. İstanbul Gelişim Üniversitesi Sağlık Bilimleri Fakültesi'nin (SBF) kurumsal kimliğini güçlendirmek, Fakülte bünyesinde yürütülen akademik, bilimsel, kültürel ve sosyal faaliyetleri etkili, görünür ve düzenli biçimde e-bülten aracılığıyla duyurarak Üniversitenin 2024-2028 Stratejik Planında yer alan hedeflere katkı sağlamak amacıyla "E- Bülten Yöntem ve Esasları" Fakülte Kalite Kurulu Kararı ile 25.06.2025 tarihinde kabul edilmiştir [4_OD2].

İstanbul Gelişim Üniversitesi Sağlık Bilimleri Fakültesi'nin (SBF) dijital iletişim kanallarında (web sayfası, sosyal medya ve dijital medya platformları) kullanılacak içeriklerin kurumsal kimliğe uygun, tutarlı, etkili ve erişilebilir bir şekilde hazırlanmasını sağlamak, Üniversitenin ve Fakültenin akademik, bilimsel, kültürel ve sosyal faaliyetlerini doğru ve etkili biçimde yansıtarak hedef kitlelerle güçlü bir iletişim kurulması hedeflemek amacıyla "SBF Web Sayfası ve Sosyal Medya İçerikleri Yöntem ve Esasları" Fakülte Kalite Kurulu Kararı ile 25.06.2025 tarihinde kabul edilmiştir [5_OD2].

Fakülteye yönelik [İletişim Merkezi \(İGÜMER\)](#) aracılığıyla yapılan şikayet, öneri ve talepler, [QDMS doküman sistemi](#) üzerinden ilgili kişi veya bölüm tarafından değerlendirilmekte, süreç ve sonuç hakkında öğrenciler bilgilendirilmektedir. Yönetimsel kararlar, internet sitesi ve sosyal medya paylaşımları aracılığıyla Kişisel Verileri Koruma Kanunu (KVKK) hükümlerine uygun şekilde yayımlanmaktadır. Bu dijital mecralarda, yönetim yapısı, bölümler hakkında bilgiler, Akademik Veri Yönetim Sistemi ([AVESİS](#)) eğitim müfredatı ve ders içerikleri ([GBS-ALMS](#)) güncel ve doğru bir şekilde paylaşılmaktadır.

Kanıtlar

- 1_SBF_Kurullar_ve_Komisyonlar.pdf
- 2_IGU_SBF_Web_Sayfasi_Sorumlulari.pdf
- 3_E_Bulten_Duyuru_Maili.pdf
- 4_E_Bulten_Yontem_ve_Esaslari.pdf
- 5_SBF_Web_Sayfasi_Sosyal_Medya_Esaslari.pdf

A.2. Misyon ve Stratejik Amaçlar

A.2.1. Misyon ve vizyon

İGÜ, eğitim, bilim, teknoloji ve sanatta değer üreten, sürdürülebilirlik anlayışını benimsemiş yenilikçi ve öncü bir dünya üniversitesi olmak vizyonuna sahiptir. İGÜ'nün misyonu, toplumsal gelişim ve değişime katkı sağlamak için uluslararası nitelikte özgüvenli bireyler yetiştirmek ve sürdürülebilirlik ilkesiyle eğitim-araştırma faaliyetleri yürüterek insanlığa hizmet etmektir. İGÜ, 'Sürekli gelişim', 'Yenilikçilik ve girişimcilik', 'Akademik liyakat', 'Etik değerlere bağlılık', 'Sürdürülebilirlik anlayışı', 'Toplumsal ve çevresel duyarlılık', 'Uluslararasılaşma', 'Paydaş odaklılık ve katılımcılık', 'Açıklık ve şeffaflık' temel değerlerini benimsemektedir. Benimsenmiş olan, 'Paydaş odaklılık ve katılımcılık' ve 'Açıklık ve şeffaflık' ilkeleri doğrultusunda üniversite misyon, vizyon ve temel değerleri [üniversite websitesinde](#) [1_OD2] yayımlanmaktadır. Sağlık Bilimleri Fakültesi, İGÜ temel değerlerini benimsemiş olup, tüm faaliyetlerinde İGÜ 2024-2028 Stratejik Planı'nı rehber edinmektedir [2_OD2]. 'Açıklık ve şeffaflık' temel değeri doğrultusunda, İGÜ 2024-2028 Stratejik Planı üniversitenin web sitesi üzerinden kamuoyunun erişimine açık olacak şekilde tam metin olarak yayımlanmıştır [3_OD3]. SBF, üniversite vizyonu ve misyonu doğrultusunda, sağlık alanında mesleki etik değerlerini ve sürdürülebilirlik anlayışını benimsemiş, toplumsal ve çevresel duyarlılığa sahip değer üreten bireyler yetiştirmeyi hedeflediğinden bölümlerin müfredatlarında bilimsel mesleki etik değerleri özümsetmeyi hedefleyen BEY107 Mesleki Oryantasyon [4_OD3], CGY143 Çocuk Gelişimi Ve Etik [5_OD3], FTY143 Fizyoterapi Ve Rehabilitasyona Giriş Ve Etik [6_OD3], HEY143 Hemşirelik Tarihi Ve Etik [7_OD3], PER348 Çevre Sağlığı [8_OD3], EK450 Sürdürülebilirlik [9_OD3], SYY145 Mesleki Sorumluluk Ve Etik [10_OD3], SHY142 Mesleki Oryantasyon [11_OD3], SHY443 Sosyal Hizmet Etiği [12_OD3] gibi çeşitli değer temelli dersler bulunmaktadır. SBF sahip olduğu temel değerler doğrultusunda, 'Akademik liyakat' değer temelinde YÖK asgari ölçütleri esas alınarak ve fakültenin kurmuş olduğu Bilim Komisyonu ve Yabancı Dil Yeterliliği Değerlendirme Komisyonu tarafından yapılan değerlendirmeler doğrultusunda bireylere istihdam sağlanmasını [13_OD3][14_OD4], 'Paydaş odaklılık ve katılımcılık' değer temelinde tüm paydaşların dâhil olabildikleri kulüp faaliyetlerinin ve bölüm etkinliklerinin gerçekleştirilmesini [15_OD3], 'Sürdürülebilirlik anlayışı' ve 'Toplumsal ve çevresel duyarlılık' değer temelinde aylık olarak atık yönetimi kontrolünün gerçekleştirilmesini [16_OD4], 'Açıklık ve şeffaflık' temel değerinde her sene fakülte web sitesinde Akademik Birim İç Değerlendirme Raporu (ABİDR)'nin yayınlanmasını [17_OD2], 'Uluslararasılaşma' değer temelinde öğrenci ve akademik personel uluslararası değişim hareketliliklerinin organizasyonunu sağlamada görevlendirilen ERASMUS+ Bölüm Sorumluları'nın belirlenmesini [18_OD2], 'Sürekli gelişim' ve 'Yenilikçilik ve girişimcilik' değer temelinde faaliyetlerin yürütülmesi adına Fakülte Kalite Kurulu'nun, organize edilmesini sağladığı örneklerde görüldüğü üzere yapılan fakültede yapılan tüm faaliyetlerin ve organizasyonların benimsenen temel değerlere kalite esaslarına dayanır şekilde süreç yönetimlerinin oluşturulmasını önceliklendirmektedir.

Kanıtlar

- 1_IGU_Misyon_Vizyon_ve_Değerler
- 2_IGU_Stratejik_Planı_2024_2028

Akademik Birim İç Değerlendirme Raporu (ABİDR) Hazırlama Şablonu; Yükseköğretim Kalite Kurulu Dereceli Değerlendirme Anahtarı (Sürüm 3.2.1) esas alınarak hazırlanmıştır.

- 3_Stratejik_Plan_Acık_Erisimine_Dair_Ekran_Görüntüsü
- 4_BEY107_Mesleki_Oryantasyon_Dersi_GBS_Icerik
- 5_CGY143_Cocuk_Gelisimi_ve_Etik_GBS_Icerik
- 6_FTY143_Fizyoterapi_ve_Rehabilitasyona_Giris_ve_Etik_GBS_Icerik
- 7_HEY143_Hemşirelik_Tarihi_ve_Etik_GBS_Icerik
- 8_PER348_Cevre_Saglığı_GBS_Icerik
- 9_EKF450_Sürdürülebilirlik_GBS_Icerik
- 10_SYY145_Mesleki_Sorumluluk_ve_Etik_GBS_Icerik
- 11_SHY142_Mesleki_Oryantasyon_GBS_Icerik
- 12_SHY443_Sosyal_Hizmet_Etiği_GBS_Icerik
- 13_Akademik_Personel_Alım_İlanı
- 14_SBF_Kurullar_ve_Komisyonlar
- 15_SBF_Etkinlikler_Listesi_2025
- 16_IGU_Haber_Greenmetric_2025
- 17_SBF_Web_ABİDR_Yayınlanma_Ekrani
- 18_Erasmus_SBF_Bölüm_Koordinatörleri

A.2.2. Stratejik amaç ve hedefler

Rektörlük Makamı tarafından üniversite bünyesinde oluşturulan Strateji Geliştirme Kurulu ve Stratejik Plan Komisyonu tarafından hazırlanmış olan 2024-2028 İGÜ Stratejik Planı, SBF'nin stratejik amaç ve hedeflerini belirlemede kılavuz olarak kullanılmaktadır. Fakülte, üniversitenin yönetim, eğitim ve öğretim, araştırma-geliştirme, uluslararasılaşma, topluma hizmet ve sürdürülebilirlik gibi temel alanlardaki stratejik amaçları ve hedefleri doğrultusunda kendisi için bir yol haritası oluşturmakta ve faaliyetleri ile üst yönetimin stratejisine uygun olarak hareket etmektedir.

Üniversitemizin 2024-2028 İGÜ Stratejik Planında performans göstergeleri belirlenmiş olan 'Bireyleri mesleki ve beşeri bilgilerle donatarak eğitimde niteliği yükseltmek', 'Ulusal ve uluslararası standartlar çerçevesinde bilimsel ve teknolojik araştırma kültürü ve yetkinliğini artırmak', 'Sürdürülebilirliği merkeze alarak çok yönlü toplumsal faydayı daha etkin kılmak', 'Kurumsal kapasiteyi güçlendirmek' stratejik amaç ve hedefleri fakülte olarak benimsenmiştir. Benimsenmiş olan bu stratejik hedeflerin gerçekleştirilmesi adına fakülte ölçeğinde gerçekleştirilmesi planlanmış aksiyonların performans takibi, SBF-Stratejik Plan Birim Bazında Veri İzleme Tablosu üzerinden nicel ölçütlerle değerlendirilmektedir. Uzmanlaşma öncelikleri doğrultusunda disiplinlerarası bilimsel araştırma kapasite ve niteliğini geliştirmek amacıyla önceliklendirilen proje performansı için 'TÜBİTAK tarafından verilen ulusal ve uluslararası araştırma bursu sayısı', 'TÜBİTAK tarafından verilen ulusal ve uluslararası destek programı sayısı', 'Ar-Ge faaliyetleri için kullanılan bütçenin toplam bütçeye oranı (%)', 'Desteklenmeye hak kazanan ön lisans/lisans öğrenci projeleri sayısı (TÜBİTAK, BAP, vb)', 'Tamamlanan ön lisans/lisans öğrenci projeleri sayısı (TÜBİTAK, BAP, vb)', 'Düzenlenen uluslararası sempozyum, kongre ve sanatsal sergi sayısı', 'Kurum destekli BAP proje sayısı' şeklinde belirlenen performans göstergeleri SBF-Stratejik Plan Birim Bazında Veri İzleme Tablosu üzerinden takip edilmektedir. Ayrıca, birim performans göstergeleri, Bölüm İç Değerlendirme Raporu (BİDR)[1_OD4], Akademik Birim İç Değerlendirme Raporu (ABİDR) [2_OD4] ve Bölüm Faaliyet Raporu [3_OD3] gibi belirli periyotlarda hazırlanan raporlarla takip edilmektedir. Bu raporlama ve izleme süreçleri sonucunda elde edilen bulgular doğrultusunda, fakülte düzeyinde gerekli görülen alanlara yönelik iyileştirici faaliyetler planlanmakta ve uygulanmaktadır [4_OD3]. Ayrıca bölümlerin hazırladığı Bölüm İç Değerlendirme Raporu'na ek olarak toplanan projeler listesi tabloları ile bölümlerin proje katılım performansları değerlendirilmektedir.

Sağlık Bilimleri Fakültesi bünyesinde görev yapan öğretim elemanlarının akademik üretkenliği, 2024-2025 Fakülte Öğretim Elemanı Yayın Performansı [5_OD4] ve Öğretim Elemanı Proje Performansı [6_OD4] verileri doğrultusunda izlenmektedir. Fakülte genelinde üretilen bilimsel yayınlar ve atıf sayıları Fakülte Yayın ve Atıf Sayısı Göstergeleri [7_OD4] aracılığıyla takip edilmekte; ulusal ve uluslararası düzeyde gerçekleştirilen bilimsel yayın iş birlikleri ise SBF Bilimsel Yayın İş Birlikleri kapsamında değerlendirilmektedir. Bu göstergeler aracılığıyla fakültenin araştırma kapasitesi, bilimsel görünürlüğü ve iş birliği düzeyi düzenli olarak izlenerek fakülte ölçeğinde akademik performansın geliştirilmesine yönelik planlama süreçlerine veri sağlamaktadır [8_OD4].

Fakültenin araştırma-geliştirme kapasitesini güçlendirmek amacıyla öğretim elemanlarına yönelik Ar-Ge faaliyetlerine ilişkin

Akademik Birim İç Değerlendirme Raporu (ABİDR) Hazırlama Şablonu; Yükseköğretim Kalite Kurulu Dereceli Değerlendirme Anahtarı (Sürüm 3.2.1) esas alınarak hazırlanmıştır.

eğitimler planlanmakta ve uygulanmaktadır. Bu kapsamda, proje geliştirme, ulusal ve uluslararası araştırma destek programları, akademik yayın süreçleri ve araştırma fonlarına erişim gibi başlıklarda gerçekleştirilen eğitim faaliyetleri, fakültenin bilimsel üretim ve proje performansının artırılmasını desteklemektedir. Sözkonusu eğitimler aracılığıyla öğretim elemanlarının araştırma yetkinliklerinin geliştirilmesi ve Ar-Ge faaliyetlerine katılımın teşvik edilmesi stratejik amaç ve hedeflere ulaşılması yönünde çalışmalar yapılmaktadır [9_OD4].

Kanıtlar

- 1_Bolum_Ici_Degerlendirme_Raporu_Web_Yayin_Ekrani
- 2_SBF_Web_ABIDR_Yayinlanma_Ekrani
- 3_Fakulte_Faaliyet_Raporu_2024-2025
- 4_Iyilestirici_Faaliyet_Planlamasi_Ornegi
- 5_2024-2025_Fakulte_Ogretim_Eleman_Yayin_Performansi
- 6_2024-2025_Ogretim_Eleman_Proje_Performansi
- 7_2024-2025_Fakulte_Yayin_ve_Atif_Sayisi
- 8_SBF_Bilimsel_Yayin_Isbirlikleri
- 9_Ar-Ge_Faaliyetlerine_Yonelik_Egitimler

A.3. Yönetim Sistemleri

A.3.1. Bilgi Yönetim Sistemi

İstanbul Gelişim Üniversitesi Sağlık Bilimleri Fakültesi, stratejik hedeflerine ulaşma yolculuğunda veriyi sadece kayıt altına alınan bir istatistik olarak değil, yönetişim kalitesini belirleyen stratejik bir varlık olarak kabul etmektedir. Fakültemiz bünyesinde yürütülen eğitim-öğretim, araştırma ve toplumsal katkı süreçleri; birbiriyle konuşan, veri üreten ve karar alma mekanizmalarını besleyen bütünlüklü bir dijital ekosistem üzerinden yönetilmektedir.

Eğitim faaliyetlerimizin dijital omurgasını, öğrencinin üniversiteye adım attığı andan mezuniyetine kadar olan tüm yaşam döngüsünü kapsayan entegre sistemler oluşturmaktadır. Akademik süreçler [Öğrenci Bilgi Sistemi \(OBİS\)](#) üzerinden güvenle yürütülürken, bu yapı [Eğitim Yönetim Sistemi \(LMS\)](#) ile entegre çalışarak ders materyallerinin, sınavların ve etkileşimli öğrenme süreçlerinin dijital ortamda izlenebilirliğini sağlamaktadır [1_OD3]. Şeffaflık ve hesap verebilirlik ilkemiz gereği; ders içerikleri, program yeterlilikleri ve AKTS bilgi paketleri, Bologna süreciyle uyumlu [Gelişim Bilgi Sistemi \(GBS\)](#) aracılığıyla iç ve dış paydaşların erişimine açık tutulmaktadır [2_OD3]. Mezuniyet sonrası süreçlerin izlenmesine yönelik olarak kullanılan [Mezun Takip Sistemi \(METSIS\)](#) aracılığıyla mezunların istihdam ve kariyer gelişimlerine ilişkin veriler düzenli olarak toplanmakta ve analiz edilmektedir. Elde edilen veriler, fakülte [Kariyer Planlama ve Mezun İletişim Komisyonu](#) tarafından değerlendirilerek eğitim-öğretim süreçlerinin iyileştirilmesine yönelik karar alma mekanizmalarına girdi sağlamaktadır [3_OD4].

Kurumsal hafızanın korunması ve süreçlerin standartlaştırılması, yönetim modelimizin temel taşlarından. İdari ve akademik yazışmalar [Elektronik Belge Yönetim Sistemi \(EBYS\)](#) üzerinden "kağıtsız ofis" prensibiyle yürütülmekte, kalite güvence süreçleri ise [Quality Documents Management System \(QDMS\)](#) üzerinden takip edilerek PUKÖ döngüsü dijital ortamda işletilmektedir [4_OD3].

Akademik kadromuzun bilimsel üretkenliği, [AVESİS \(Akademik Veri Yönetim Sistemi\)](#) ve [APSİS \(Akademik Performans Sistemi\)](#) entegrasyonu sayesinde anlık olarak izlenmekte; elde edilen veriler performans bazlı stratejik kararların alınmasında temel girdi olarak kullanılmaktadır [5_OD4].

Tüm bu sistemlere erişim, kullanıcı deneyimini iyileştiren [E-KAPI \(Tek Noktadan Erişim Portalı\)](#) üzerinden sağlanarak bütüncül bir yönetim yapısı sergilenmektedir [6_OD3].

Sağlık Bilimleri Fakültesi bünyesinde yürütülen eğitim-öğretim, araştırma ve idari süreçlere ilişkin veri ve bilgi varlıklarının güvenliği, gizliliği ve bütünlüğü; üniversite genelinde uygulanan ISO 27001 Bilgi Güvenliği Yönetim Sistemi ve KVKK uyum süreçleri kapsamında fakülte düzeyinde tanımlı erişim ve veri koruma yetkilendirmeleri aracılığıyla sağlanmaktadır [7_OD3]. Bu doğrultuda; Bilgi Güvenliği Politikası, Erişim Kontrol, Parola ve Uzaktan Bağlantı Politikaları uygulanmaktadır [8_OD3].

Sağlık Bilimleri Fakültesi öğrencileri ve akademik personelinin bilimsel bilgi kaynaklarına erişimi, üniversite kütüphanesi bünyesinde sunulan dijital veri tabanları ve açık erişim kaynakları aracılığıyla sağlanmaktadır. Kütüphane bilgi sistemleri üzerinden sunulan elektronik kaynaklara erişim, kullanıcı yetkilendirmeleri kapsamında dijital ortamda izlenmekte ve bilgiye erişim süreçlerinin sürekliliği sağlanmaktadır [9_OD3].

Kanıtlar

- 1_OBIS_ALMS_Ders_Senkronizasyonu_ve_Tek_Giris_Ekran_Goruntuleri.pdf
- 2_GBS_Program_Bilgi_Paketleri_Ekran_Goruntuleri.pdf
- 3_Mezun_Takip_ve_Iletisim_Formlari_ile_Komisyon_Degerlendirme_Tutanagi.pdf
- 4_QDMS_Kalite_Surecleri_ve_GBS_Ders_Icerigi_Degisiklik_Formu_Ornekleri.pdf
- 5_APSIS_Komisyon_Degerlendirme_Formu_ve_Fakulte_Stratejik_Yayin_Hedefleri.pdf
- 6_EKAPI_Tek_Noktadan_Erisim_Portal_Arayuzu.pdf
- 7_ISO27001_Sertifikasi_ve_KVKK_Bilgi_Guvenligi_Politikalari.pdf
- 8_Bilgi_Guvenligi_Erisim_Kontrol_Parola_ve_Uzaktan_Baglanti_Politikalari.pdf
- 9_Kutuphane_Elektronik_Veritabani_Erisimi_ve_Kaynak_Talep_Formu.pdf

A.3.2. İnsan kaynakları yönetimi

İnsan kaynakları yönetimine ilişkin kurallar ve süreçler bulunmaktadır. Şeffaf şekilde yürütülen bu süreçler akademik birimde herkes tarafından bilinmektedir. Eğitim ve liyakat öncelikli kriter olup, yetkinliklerin artırılması temel hedeftir. Çalışan (akademik-idari) memnuniyet, şikâyet ve önerilerini belirlemek ve izlemek amacıyla geliştirilmiş olan yöntem ve mekanizmalar uygulanmakta ve sonuçları değerlendirilerek iyileştirilmektedir.

Fakülte, İGÜ'nün İnsan Kaynakları Politikası çerçevesinde üniversitenin hedef, amaç ve stratejileri ile uyumlu olarak sürekli değişime, yeniliğe ve gelişime açık, ekip çalışmasına yatkın, girişimciliği ve yaratıcılığı destekleyen ve istikrarlı bir şekilde başarıyı amaçlayan, çalışanları istihdam etmeyi amaçlamaktadır. 2024 yılında geniş bir yelpazeye (ABD, KKTC, Filistin, Pakistan, İran, Nijerya, Hindistan) yayılan uluslararası kadromuz; 2025 yılı itibarıyla Filistin, Pakistan, Ürdün, Nijerya ve Hindistan menşeli öğretim üyeleriyle sürdürülebilir bir yapıya kavuşturulmuştur. Güncel olarak Fakültemiz bünyesinde, tamamı Doktor Öğretim Üyesi kadrosunda olmak üzere 6 yabancı uyruklu öğretim üyesi tam zamanlı olarak görev yapmaktadır. SBF Birim Gösterge Hedefleri ve Verileri tablosunda yabancı uyruklu öğretim elemanı sayısı 2025 yılı için 7 olarak belirlenmiştir. Ayrıca İGÜ bünyesinde SBF Stratejik Planında 2024 yılında istihdam edilen yabancı akademik personel sayısı 45 ve 2025 hedefi 50 olarak belirtilmiştir [1_OD3]. SBF de kadın istihdamına önem veren 2024-2028 stratejik planını destekler şekilde kadın istihdamının artırılmasına yönelik politikalara yer verilmektedir. İGÜ bünyesinde 2024 yılında kadın istihdam oranı hedefi %51 ve 2025 yılı için %50 olarak belirlenmiştir. SBF bünyesinde 2024 yılında kadrolu olarak 65 kadın istihdam edilirken (%55,08); bu sayı 2025 yılında 48'tir (%58,50). Gerek geçen yıl gerekse bu yıl İGÜ 2024-2028 Stratejik Planı hedefleri ile uyumlu şekilde SBF bünyesindeki kadın istihdam oranı %51'nin üzerindedir. SBF'de akademik ve idari personel işe alım süreçleri üniversitenin belirlediği şekilde ve kanun hükümlerince yürütülmektedir. Araştırma Görevlisi, Öğretim Görevlisi, Dr. Öğretim Üyesi kadrolarına akademik personel alımı YÖK'ün "Öğretim Üyeliğine Yükseltme ve Atama Yönetmeliği" [2_OD3] ve "[Öğretim Üyesi Dışındaki Öğretim Elemanı Kadrolarına Yapılacak Atamalarda Uygulanacak Merkezi Sınav ile Giriş Sınavlarına İlişkin Usul ve Esaslar Hakkında Yönetmelik](#)" hükümleri gereğince yürütülmektedir. 2025 yılında SBF için Resmi Gazetede toplam 3 ilan verilmiştir [3_OD2]. Başvurular sonucunda 1 Profesör, 3 Doktor Öğretim Üyesi ve 5 Araştırma Görevlisi alımı gerçekleşmiştir [4_OD3]. Ayrıca SBF bünyesinde öğretim görevlisi veya araştırma görevlisi ünvanıyla çalışmakta olan 3 öğretim elemanı; doktor öğretim üyesi kadrolarına atanmıştır [5_OD4]. Sürdürülebilirlik ve nitelikli eğitim çalışmaları kapsamında 2025 yılında Sağlık Bilimleri Fakültesi'nde işe başlayan personel sayısı 16'dır. İGÜ; insan kaynakları yönetimi alanında eşitlik, şeffaflık, performans odaklılık ve sürekli gelişim ilkelerini benimseyerek hareket etmektedir. Bu doğrultuda, işe alım ve seçme süreçlerinde tarafsızlık ve etkinlik esastır. Akademik personellerin idari görevlerde yer alması; personellerin bilgi, deneyim ve akademik birikimlerinin yönetici rollere aktarabilmelerine olanak sağlar. İGÜ'nün yönetim kadrosunda bulunan bu isimler, yüksek eğitim kurumlarının yapısını kavrayan bir bakış açısıyla stratejik planlama, kaynak yönetimi ve kurumsal gelişim gibi konularda kritik kararlar almakla birlikte, akademik vizyonlarını da öncelikli tutarlar. Bu şekilde, idari sorumluluklarını yerine getirirken aynı zamanda İGÜ'nün akademik misyonunu ve değerlerini koruyarak ilerlemesine önemli katkılarda bulunurlar. 2025 yılı içerisinde SBF deki birçok akademisyen üniversite genelinde idari görevler de üstlenmişlerdir [6_OD3]. Akademik Personel Performans Yönetim Sistemi'nin çalıştırılması için performans verileri, AVESİS'te tüm akademik personel kullanıcı olarak tanımlanmış ve performans veri girişi yapılmaları sağlanmıştır. "Akademik Performans Değerlendirme Uygulama Usul ve Esasları"nda [7_OD4] yer alan puanlandırma sistemine göre bu veriler, İGÜ BİDB tarafından hazırlanmış olan "Akademik Performans Değerlendirme Sistemi" [8_OD3] programına entegre edilmiş, performans puanı ölçüm ve İGÜ SBF Dekanlığı tarafından akademik personelin AVESİS güncellemelerinin gerçekleştirilmesine ilişkin düzenli aralıklarla bilgilendirme yapılmakta ve süreç takip edilmektedir.

Kanıtlar

- 1_IGU_Stratejik_Plan_2024-2028
- 2_Ogretim_Uyeligine_Atama_ve_Yukseltme_Yonetmeliği
- 3_Resmi_Gazetede_Yayimlanan_Akademik_Kadro_Ilan_Ornegi
- 4_Arastırma_Gorevlisi_Basvuru_Sonucuları_Ornegi
- 5_Yukseltme_Fakulte_Yonetim_Kurulu_Karar_Ornegi
- 6_Idari_Gorev_Atama_Yazısı
- 7_2025_Yılı_Akademik_Performans_Uygulama_Usul_ve_Esasları
- 8_APSIS_Degerlendirme_Sistemi

A.4. Paydaş Katılımı

Akademik birim, iç ve dış paydaşlarının stratejik kararlara ve süreçlere katılımını sağlamak üzere geri bildirimlerini almak, yanıtlamak ve kararlarında kullanmak için gerekli sistemleri oluşturmalı ve yönetmelidir.

A.4.1 İç ve Dış Paydaş Katılımı

İç ve dış paydaş katılımı üniversitemizin [İç ve Dış Paydaşlarla Yönetişim Politikası](#) doğrultusunda yönetilmektedir. Bu politikalar doğrultusunda, sürdürülebilir paydaş ilişkileri ortaya çıkarmak, kurumsal aidiyet ve karşılıklı bağların güçlendirilmesini sağlamak, sürekli iyileştirilmiş hizmet ve imkanlar sunmak, geniş bir katılım ile yönetim süreçleri oluşturmak, bölümlerin iç ve dış paydaşlar aracılığıyla denetim süreçlerine katkı sağlamak hedeflenmektedir. İç paydaşların katılımına yönelik olarak öğrenci memnuniyet anketleri, öğretim elemanı ve ders değerlendirme anketleri düzenlenmekte, bölüm toplantılarına öğrenciler davet edilmektedir [1_OD4], [2_OD4], [3_OD4]. Bölüm bazlı uygulamalar arasında derslerin başlangıcında yapılan “Ders Beklenti Anketi” ve yarıyıl sonunda düzenlenen “Ders Memnuniyet Anketi” ile öğrenci görüşleri toplanmakta, bu görüşler ders içeriklerinin iyileştirilmesi ve öğretim stratejilerinin geliştirilmesi için kullanılmaktadır [1_OD4], [4_OD4], Akran değerlendirme formları, öğrenciler arasındaki etkileşimi güçlendiren bir diğer araçtır [5_OD4]. Müfredatın değerlendirilmesi ve sürekli iyileştirilmesi amacıyla iç paydaş ve dış paydaşlardan geri bildirimler alınmakta; elde edilen veriler sistematik biçimde analiz edilerek raporlanmaktadır [6_OD4], [7_OD4], [8_OD4], [9_OD4]. Uygulama yerleri yüz yüze ziyaret edilerek alan çalışması dış paydaş anketi paylaşmakta ve öğrencilere yönelik geri bildirim alınmaktadır [10_OD4]. Her akademik yılın başında, yeni kayıt yaptıran öğrencilere yönelik oryantasyon eğitimleri düzenlenmektedir. Oryantasyon programı kapsamında, öğrenciler üniversitenin genel işleyişi, fakülte ve bölümlerin sunduğu imkanlar, öğrenci işleri süreçleri, kütüphane hizmetleri, kampüs içi sosyal ve kültürel etkinlikler gibi konularda bilgilendirilmektedir [11_OD4]. Dış paydaş ağını artırmak amacıyla İstanbul İl Sağlık Müdürlüğü, İstanbul Aile ve Sosyal Hizmetler İl Müdürlüğü, [Türkiye Ulusal Ajansı](#), [Değişim Programları](#) kapsamında yer alan kurumlar ile üniversite bünyesindeki diğer akademik birimler dahil olmak üzere çeşitli kurum ve kuruluşlarla karşılıklı iş birliği protokolleri tesis edilmiştir. Söz konusu protokoller çerçevesinde staj ve mesleki uygulama süreçleri ile öğrenci ve personel değişimlerine yönelik hareketlilikler gerçekleştirilmektedir. Ayrıca staj/mesleki eğitim ve uygulamalar için 2025 yılında özel sağlık kurumlarıyla yapılan protokoller 2026 yılında da devam etmektedir. Fakültemiz, paydaşlarla olan etkileşimlerini toplantılar ve etkinlikler yoluyla güçlendirmektedir. Aynı zamanda uluslararası paydaşlarla da işbirliği yapılarak gerçekleştirilen etkinlikler, fakültenin uluslararası platformlardaki tanınırlığını artırmıştır. 2025 yılında düzenlenen [mezunlarla kariyer sohbetleri](#), [seminerler](#) ve [etkinlikler](#) bu paydaşlarla olan çalışmaların bir parçasıdır. Ayrıca her yıl lise öğrencileri fakülteyi ziyaret ederek bölümler, akademik programlar ve kariyer imkanları hakkında bilgi edinmektedir. Bu faaliyetler kapsamında 2025 yılında 34 lise fakülteye ziyaret gerçekleşmiştir. Fakültemizin iç ve dış paydaşlarla yürüttüğü bu etkileşim süreci, karar alma mekanizmalarının etkinliğini artırmak ve sürekli iyileştirme çalışmalarına önemli katkılar sağlamaktadır. 2025 yılında gerçekleştirilen faaliyetler bu anlamda önemli bir temel oluşturmuş, gelecek yarıyıllarda paydaşların daha aktif katılımları hedeflenmiştir.

Kanıtlar

- 1_Ogrenci_Ders_Memnuniyet_Anketi_Ornegi.pdf
- 2_Ogrenci_Ders_Memnuniyet_Anketi_Rapor_Ornegi.pdf
- 3_Bolum_Kurulu_Karar_Ornegi.pdf
- 4_Ogrenci_Ders_Beklenti_Anketi_Ornegi.pdf
- 5_Akran_Degerlendirme_Formu_Ornegi.pdf
- 6_Egitim_Programi_Dis_Paydas_Geri_Bildirim_Anketi_Ornegi.pdf
- 7_Egitim_Programi_Dis_Paydas_Geri_Bildirim_Anketi_Degerlendirme_Rapor_Ornegi.pdf
- 8_Egitim_Program_Ic_Paydas_Geri_Bildirim_Anketi_Degerlendirme_Anketi_Ornegi.pdf

Akademik Birim İç Değerlendirme Raporu (ABİDR) Hazırlama Şablonu; Yükseköğretim Kalite Kurulu Dereceli Değerlendirme Anahtarı (Sürüm 3.2.1) esas alınarak hazırlanmıştır.

A.4.2. Öğrenci geri bildirimleri

İGÜ TSE-ISO 10002 Müşteri Memnuniyeti standartlarına uygun olarak öğrenci geri bildirimleri değerlendirilmekte ve çözüm üretilmektedir. 2025 yılında aktif olarak öğrenim gören tüm öğrencilerin geri bildirimleri çeşitli yollarla alınmaya devam edilmiştir. Toplanan ve analiz edilen geri bildirimlerden ilki öğretim elemanı ve dersin değerlendirildiği “Öğretim Elemanı ve Ders Değerlendirme Anketi”, ikincisi ise sunulan hizmetler ve faaliyetlere ilişkin genel memnuniyetin değerlendirildiği “Öğrenci Memnuniyet Anketi”dir [1_OD4]. Her eğitim öğretim yılı başında Bölüm Kurulu Kararı ile öğrencilere danışmanlık belirlenmekte ve bu listeler bölüm internet sayfalarında paylaşılmaktadır [2_OD4]. Danışmanlık sürecinde öğrenci görüş, şikayet ve önerileri sistematik bir şekilde danışman tarafından alınarak sonuçları değerlendirilmektedir [3_OD4]. Öğrenciler kurumsal öğrenci e-postaları, ALMS, gereğinde telefon ve yüz yüze öğretim elemanlarına direkt olarak ulaşabilmektedirler. Öğrencilerden danışmanlık toplantılarında bölüme ilişkin geri bildirimler alınmakta ve alınan geri bildirimler sistematik olarak kayıt altına alınarak Dekanlık Makamı ile paylaşılmaktadır [4_OD4] [5_OD3] [6_OD3]. Bölüm bazlı uygulamalar arasında derslerin başlangıcında yapılan “Ders Beklenti Anketi” ve yarıyıl sonunda düzenlenen “Ders Memnuniyet Anketi” ile öğrenci görüşleri toplanmakta, bu görüşler ders içeriklerinin iyileştirilmesi ve öğretim stratejilerinin geliştirilmesi için kullanılmaktadır [7_OD4] [8_OD3]. Akran değerlendirme formları, öğrenciler arasındaki etkileşimi güçlendiren bir diğer araçtır [9_OD2]. Öğrencilerden gelen geri bildirimler değerlendirilerek analiz edilerek ders ve klinik eğitimin kalitesinin artırılmasına yönelik iyileştirme çalışmalarında temel veri olarak kullanılmakta ve gerektiğinde düzeltici iyileştirici faaliyetler planlanmaktadır [10_OD4]. Mesleki Uygulama Öğrenci Geri Bildirim Formu kullanılmaktadır [11_OD2]. Öğrencilerin geri bildirimlerinin çözümlenmesinde QDMS üzerinden gerekli süreçler de işletilmektedir. Bu noktada 2025 yılı içerisinde Dekanlık Makamına iletilen toplam 365 geri bildirim çözümlenmiştir [12_OD4]. Bu süreçte şikayetlerin incelenmesinde İGÜ Öğrenci Dekanlığı, Çözüm Merkezi ve diğer ilgili birimlerle ortak hareket edilerek sorunlara yönelik bütüncül ve kapsayıcı bir yaklaşım sergilenmiştir.

Kanıtlar

1_Oğrenci_Memnuniyet_Anketi_Analizi_Ornegi

2_Danismanlik_Afisi_Ornegi

3_Danismanlik_Toplantisi_Ornegi

4_Persis_Randevu_Ornekleri

5_Danismanlik_Toplantisi_Geri_Bildirim_Raporu_Ornegi

6_Bölüm_Kurulu_Karari_Ornegi

7_Ders_Beklenti_Ders_Memnuniyet_Anketi_Ornegi

8_Bölüm_Kurulu_Karari_Ornegi

9_Akran_Değerlendirme_Formu_Ornegi

10_İyileştirici_Faaliyet_Planlaması_Ornegi

11_Alan_Calışması_Öğrenci_Geri_Bildirim_Anketi

12_QDMS_Dis_Paydas_Sikayet_İşlemleri

A.4.3. Mezun ilişkileri yönetimi

Fakülteden mezun olan öğrencilerin, Mezun Takip Sistemi (METSİS)’ne üye olmaları teşvik edilmektedir. Fakültede kurulan komisyonlar bünyesinde 2024 yılında Kariyer Planlama ve Mezun İletişim Komisyonu kurulmuş, mezunlar ve mezun adayı öğrencilerle güçlü bir bağ kurmayı, onların kariyer planlamalarına destek olmayı ve mezun veri tabanı oluşturulması amacıyla, komisyonda her bölümü temsil eden bir temsilci yer almıştır [1_OD3], [2_OD3]. 2025 yılı içinde ise toplam 4 toplantı gerçekleştirmiştir [3_OD5]. Mezunlarla iletişimi güçlendirmek ve veri toplamak amacıyla bir Mezun İletişim Formu kullanılmaktadır [4_OD3]. Bu form, hem mezunlarımıza hem de mezun adayı 4. sınıf öğrencilerimize uygulanmakta olup, fakültemiz bünyesinde kapsamlı bir mezun veri havuzu oluşturulmasını sağlamaktadır. Böylelikle, mezunlarımızın eğitim sonrası süreçleri takip edilebilmesi ve ihtiyaçlarına yönelik çözümler geliştirilmesi hedeflenmektedir. Komisyonun 2025 yılındaki ilk etkinliği, 4 Mart 2025’te mezunlar ve 4. sınıf öğrencilerimiz için düzenlenen Lisansüstü Kariyer: Yüksek Lisans ve Doktora İlk Adım etkinliği olmuştur [5_OD5]. Bu etkinliğe katılan öğrenciler takip altına alınmıştır [6_OD3]. Bunun yanı sıra, yine 2025 yılında tarihler revize edilerek, 6-7 Mayıs 2025 tarihlerinde Sağlık Hizmetleri Meslek Yüksekokulu ile beraber Akademik Birim İç Değerlendirme Raporu (ABİDR) Hazırlama Şablonu; Yükseköğretim Kalite Kurulu Dereceli Değerlendirme Anahtarı (Sürüm 3.2.1) esas alınarak hazırlanmıştır.

[Sağlıkta Kariyer Fuarı](#) düzenlenmiştir. Ayrıca katılan kurumlarından Dış Paydaş Anket Formları toplanmıştır [7_OD5]. Son olarak Üniversite tarafından [2025 Mezunlar Günü Etkinliği](#) düzenlenmiştir. 2026 yılı için çeşitli kariyer etkinlikleri planlanmakta olup [3_OD5] mezunlarımızın profesyonel hayatlarına rehberlik edecek etkinliklerin artırılması hedeflenmektedir. Ayrıca planlanan ve gerçekleştirilen bölüm etkinlikleri Kariyer Planlama ve Mezun İletişim Komisyonu tarafından izlenerek değerlendirilmektedir [3_OD5]. Bununla birlikte 2025 yılında Fakülteden mezun olmuş 219 öğrenciyle iletişime geçilmiş ve mezuniyet sonrası durumları hakkında mezunların takibi sağlanmış ve METSİS'e yönlendirilmiştir. [8_OD4], [9_OD5]. Ayrıca mezunlara yönelik olarak mezun paydaş anketi uygulaması planlanmaktadır [10_OD4].

Kanıtlar

- 1_Kariyer_Planlama_ve_Mezun_Iletisim_Komisyonu_Gorevlendirmesi
- 2_Kariyer_Planlama_ve_Mezun_Iletisim_Komisyonu_Bolum_Temsilcileri
- 3_Kariyer_Planlama_ve_Mezun_Iletisim_Komisyonu_Toplantı_Katılım_Listeleri
- 4_Mezun_Takip_Sistemi_Formu
- 5_Lisansustu_Kariyer_Yuksekk_Lisans_ve_Doktoraya_Ilk_Adım_Etkinligi
- 6_Lisansustu_Kariyer_Yuksekk_Lisans_ve_Doktoraya_Ilk_Adım_Etkinligi_Ogrenci_Katılım_Listesi
- 7_Sağlıkta_Kariyer_Fuari_Dis_Paydas_Anketleri
- 8_SBF_Mezun_Takip_Sistemi_2025
- 9_METSIS_Platformu
- 10_Mezun_Anketi

A.5. Uluslararasılaşma

A.5.1. Uluslararasılaşma süreçlerinin yönetimi

SBF, Uluslararasılaşma Politikası doğrultusunda belirlenen hedefler kapsamında çalışmalarını sürdürmektedir. Bu çerçevede, uluslararası hareketlilik ile muafiyet–intibak süreçlerinin etkin biçimde yürütülmesi amacıyla SBF Erasmus+ Koordinatörlüğü ve buna bağlı olarak Bölüm Erasmus+ Koordinatörlükleri oluşturulmuştur [1_OD2]. Bölüm Erasmus Koordinatörlüklerine ilişkin bilgiler SBF internet sitesinde “[Kurullar ve Komisyonlar](#)” sayfasında yer almakta olup, koordinatörler SBF Erasmus Koordinatörlüğü ile İGÜ Uluslararası Değişim ve İş Birliği Koordinatörlüğüne bağlı olarak görev yapmaktadır.

SBF bünyesinde 1.631 yabancı uyruklu öğrenci bulunması nedeniyle, bu öğrencilerin akademik ve idari işlemlerinin etkin, hızlı ve sağlıklı biçimde yürütülmesi amacıyla idari kadroda İngilizce dil yeterliliğine sahip personel istihdam edilmektedir. Bununla birlikte SBF’de farklı ülkelerden akademik personel görev yapmakta olup, 2025 yılı itibarıyla kadrolu yabancı uyruklu öğretim üyesi sayısı 6’dır. Bu kapsamda 2025 yılında 2 Filistin, 1 Pakistan, 1 Ürdün, 1 Nijerya ve 1 Hindistan uyruklu öğretim üyesi fakülte bünyesinde görev almıştır. Ayrıca SBF’de yabancı dilde ders verme yeterliliğine sahip öğretim elemanı sayısı 42’dir.

Akademik uluslararasılaşma hedefleri doğrultusunda, yayın dili İngilizce olan ve uluslararası hakemli nitelik taşıyan [İGÜ Sağlık Bilimleri Dergisi \(İGÜSABDER\)](#) yılda üç sayı (Nisan, Ağustos, Aralık) olarak yayımlanmaktadır. Bunun yanında SBF E-Bülteni aylık olarak çevrimiçi ortamda Türkçe ve İngilizce yayımlanmakta ve paydaşlarla düzenli iletişim sağlanmaktadır [2_OD4], [3_OD4].

SBF’de yer alan 13 bölüm, 2018 yılında AHPGS tarafından beş yıl süreyle akredite edilerek uluslararası standartlarda eğitim-öğretim kalitesine sahip olduğunu belgelemiştir [4_OD3]. 30 Eylül 2023 tarihinde sona eren bu akreditasyonların ardından Beslenme ve Diyetetik (TR/İNG), Fizyoterapi ve Rehabilitasyon (TR/İNG) ile Hemşirelik (TR/İNG) bölümlerinin akreditasyon süreçleri başarıyla tamamlanmıştır [5_OD5], [6_OD5], [7_OD5].

Kanıtlar

- 1_Bolum_Erasmus_Koordinatorleri
- 2_E-Bulten_Turkce_Ornegi_Ocak_Ayi
- 3_E-Bulten_Ingilizce_Ornegi_Ocak_Ayi
- 4_SBF_Akreditasyon_Ornekleri
- 5_Beslenme_ve_Diyetetik_Bolumu_Akreditasyon_Belgesi
- 6_Fizyoterapi_ve_Rehabilitasyon__Bolumu_Akreditasyon_Belgesi
- 7_Hemşirelik_Bolumu_Akreditasyon_Belgesi

A.5.2. Uluslararasılaşma performansı

SBF'nin Erasmus+ ikili anlaşmaları, Uluslararası Değişim ve İş Birliği Koordinatörlüğü web sitesinde "[Erasmus Anlaşmalı Üniversiteler](#)" başlığı altında kamuoyu ile paylaşılmaktadır [1_OD3]. Bu anlaşmalar kapsamında SBF kadrosunda görev yapan personel, eğitim alma ve ders verme hareketlilikleri aracılığıyla mesleki ve akademik gelişim fırsatı elde etmiştir. Öğrenciler ise Erasmus+ değişim programı kapsamında öğrenim ve staj hareketliliklerinden yararlanmaktadır. Bu doğrultuda 7 akademik personel eğitim alma ve ders verme hareketliliklerine katılım sağlamıştır [2_OD3]. Benzer şekilde 11 öğrenci Erasmus+ kapsamında öğrenim ve staj hareketliliğiyle çeşitli ülkelere gitmiş; 1 öğrenci ise Erasmus+ hareketliliği kapsamında SBF'de öğrenim hareketliliğine katılım sağlamıştır [3_OD3]. SBF'de öğrencilere küresel bir bakış açısı kazandırmak amacıyla 6 yabancı öğretim elemanı görev yapmaktadır. Ayrıca 2025-2026 Eğitim-Öğretim yılı güz yarıyılında, çeşitli ülkelerden gelen yabancı uyruklu öğrencilerin katılımıyla toplam uluslararası öğrenci sayısı 1631'e ulaşmıştır. İstanbul Gelişim Üniversitesi (İGÜ), uluslararası düzeyde tanınan yükseköğretim derecelendirme ve sıralama sistemlerinde yer alarak akademik görünürlüğünü ve kurumsal performansını küresel ölçekte sürdürmektedir. THE (Times Higher Education) Dünya Üniversiteleri Sıralaması 2026 sonuçlarına göre İGÜ, dünya genel sıralamasında 1001–1200 bandında derecelendirilmiş; Türkiye üniversiteleri arasında 16'ncı, vakıf üniversiteleri arasında ise 9'uncu sırada yer almıştır. Araştırma Kalitesi alanında Türkiye'de 2'nci sırada konumlanan İGÜ, araştırma çıktılarının niteliğini ve etkisini güçlendirdiğini göstermiştir. THE Disiplinlerarası Bilim Sıralamaları 2026 kapsamında ise İGÜ, dünya genelinde 401–500 bandında değerlendirilmiştir. THE Impact Rankings 2025 sonuçlarına göre "Erişilebilir ve Temiz Enerji" alanında dünyada 101–200 bandında yer alan İGÜ; Türkiye'de 5'inci, vakıf üniversiteleri arasında 1'inci sırada derecelendirilerek sürdürülebilirlik temelli kurumsal yaklaşımını destekleyen bir performans sergilemiştir. QS World University Rankings: Europe 2026 sonuçlarında İGÜ, vakıf üniversiteleri arasında 4'üncü sırada yer almış; Türkiye sıralamasında 15'inci, Batı Asya sıralamasında 24'üncü ve Avrupa genelinde 441'inci sırada konumlanmıştır. Aynı sıralamada "makale başına atıflar" göstergesinde Türkiye'de 1'inci ve Avrupa'da 6'ncı sırada yer alması, üniversitenin araştırma etkisini ortaya koyan önemli bir performans göstergesi olarak değerlendirilmiştir. Bununla birlikte GreenMetric Dünya Üniversiteleri Sıralaması 2025 sonuçlarına göre İGÜ, dünya sıralamasında 669'uncu; Türkiye genelinde 71'inci ve vakıf üniversiteleri arasında 14'üncü sırada yer almıştır. Araştırma-geliştirme ve inovasyon alanındaki kurumsal çıktılar kapsamında Patent Effect tarafından yayımlanan "2024 Türkiye'nin Patent Raporu"na göre İGÜ, 856 patent başvurusu ile "Türkiye Patent Başvuru Şampiyonu" unvanını sürdürmüştür; ayrıca 94 patent tescili ile Türkiye Patent Tescilleri sıralamasında 6'ncı sırada yer almıştır. Yükseköğretim Kurulu (YÖK) tarafından yapılan açıklamalar doğrultusunda ise İGÜ, Türkiye Yeterlilikler Çerçevesi (TYÇ) logosuna sahip 45 mezuniyet belgesi ile üniversiteler arasında 1'inci sırada yer almış; bu durum, uluslararası tanınırlık ve istihdam edilebilirliği destekleyen önemli bir gösterge olarak değerlendirilmiştir.

Kanıtlar

- 1_Erasmus_Anlaşmalı_Üniversiteler_Listesi
- 2_SBF_Erasmus_Personel_Hareketlilik_Listesi
- 3_SBF_Erasmus_Oğrenci_Hareketlilik_Listesi

B. EĞİTİM ve ÖĞRETİM

B.1. Program Tasarımı, Değerlendirmesi ve Güncellenmesi

B.1.1. Programların tasarımı ve onayı

Eğitim-öğretim programlarının amaçları ve öğrenme çıktıları (kazanımları) [TYYC](#), [UÇEP](#), Bloom Taksonomisi kriterleri, ilgili uluslararası akreditasyon kuruluşları olan [AHPGS](#) gereklilikleri ile uyumlu ve [İGÜ misyonuna ve vizyonuna](#) uygun olarak tasarlanmakta ve geliştirilmektedir. SBF'de 4'ü İngilizce olmak üzere toplam 10 bölüm 14 program bulunmakta olup [SBF web sayfasından](#) tüm bölüm ve içeriklerine ulaşılmaktadır. SBF bünyesinde yer alan 10 bölümden 3 bölüme ait 6 programın [AHPGS](#) Akreditasyon Kurumu tarafından akreditasyon süreci devam etmektedir [**1_OD4**]. Beslenme ve Diyetetik (TR/İNG), Hemşirelik (TR/İNG) ile Fizyoterapi ve Rehabilitasyon (TR/İNG) bölümlerinin müfredatlarında yer alan derslere ait GBS içerikleri, AHPGS akreditasyon kurumu tarafından sunulan öneriler doğrultusunda gözden geçirilmiş ve gerekli güncellemeler yapılmıştır. Bununla birlikte, fakülte bünyesindeki tüm bölümlerin ders bilgi paketleri, Ulusal Çekirdek Eğitim Programları ([UÇEP](#)) kapsamında tanımlanan gereklilikler doğrultusunda gözden geçirilmiştir. Bölümlerin alanlarına özgü çekirdek yeterlilikleri ve program kazanımları önceki dönemlerde müfredata entegre edilmiş olmakla birlikte, 2025 yılı itibarıyla müfredat uyum çalışmalarına yeniden başlanmıştır. Bu kapsamda zorunlu ve seçmeli ders dağılımları UÇEP çıktılarıyla daha güçlü bir biçimde ilişkilendirilmiş, bölüm seçmeli ders havuzları alan derinliğini artıracak ve öğrencilere farklılaşma imkânı sunacak şekilde güçlendirilmiştir. Güncel gereklilikler doğrultusunda müfredat taslaklarının oluşturulmasına yönelik çalışmalar ise halen devam etmektedir [**2_OD4**] [**3_OD4**]. Ders öğrenme çıktıları ve ders içerikleri Bloom Taksonomisi temel alınarak yeniden yapılandırılmış; bilişsel, duyuşsal ve devinimsel düzeyler açık biçimde tanımlanmıştır. Öğrenme çıktılarının ölçülebilir ve değerlendirilebilir şekilde ifade edilmesine özen gösterilmiştir. Güz ve bahar dönemi müfredatlarında yer alan bölüm seçmeli ders havuzları, program bütünlüğünü sağlamak ve ders seçme süreçlerini daha etkin hale getirmek amacıyla birleştirilmiştir [**4_OD3**]. Yapılan düzenleme ile seçmeli ders yapısı sadeleştirilmiş ve ders havuzları tek bir yapı altında toplanmıştır. Söz konusu değişiklikler, ilgili Bölüm Kurulu kararı alınarak Eğitim ve Öğretim Komisyonuna sunulmuş ve gerekli onay süreçleri tamamlanarak sisteme işlenmiştir. Hazırlanan ders önerileri ve güncellenen ders içerikleri, ilgili bölümlerde Bölüm Kurulu kararı alınarak resmi süreç başlatılmış; Eğitim ve Öğretim Komisyonu değerlendirmesine sunulmak üzere Dekanlık Makamına iletilmiştir. Böylece program güncellemeleri, kalite güvence sistemi kapsamında kurumsal onay mekanizmaları işletilerek süreci başlatılmıştır.

Akreditasyon ve Bloom Taksonomisi kriterleri göz önüne alınarak oluşturulan ders bilgi paketlerinde bilişsel, duyuşsal ve devinimsel seviyeler gözetilmiştir. Ayrıca program düzeyinde yeterliliklerin her ders için kazanım matrisleri, ders öğretim yöntemleri, yeterlilikleri belirlenmiştir. Belirtilen tüm unsurlar [GBS](#) üzerinden her bölüm için müfredat başlığı altında sunulmaktadır [**5_OD3**]. GBS ekranları, öğretim elemanlarının talepleri doğrultusunda Bloom Taksonomisi'ne uygun şekilde yeniden düzenlenmiş, bazı derslerin haftalık akışlarında güncellemeler yapılmıştır [**6_OD3**]. SBF bünyesinde akademik personellerden oluşturulan ekip tarafından bölümlerin GBS içerikleri kontrol edilmekte yapılan değişiklikler Eğitim ve Öğretim Komisyonunun onayına sunulmaktadır. GBS Ekranlarında yapılacak değişiklikler için öğretim elemanları taleplerini QDMS üzerinden temin ettikleri "Gelişim Bilgi Sistemi Ders İçeriği Değişiklik Takip Formu" ile belirtmektedirler [**7_OD3**]. Elde edilen tüm veriler Eğitim ve Öğretim Komisyonu tarafından değerlendirilmekte, gerekli iyileştirmeler planlanmakta ve uygulamaya alınarak kalite güvence sistemi kapsamında sürekli iyileştirme döngüsü işletilmektedir. Programın tasarımında ve güncellemelerinde, iç ve dış paydaşların görüşleri dikkate alınmaktadır. İç paydaşlar arasında öğrenciler, öğretim elemanları ve idari personel bulunurken, dış paydaşlar arasında mezunlar, sektör temsilcileri ve meslek örgütleri yer almaktadır [**8_OD3**]. Paydaşların görüşleri, düzenli olarak gerçekleştirilen anketler ve birebir görüşmeler yoluyla toplanmaktadır. Özellikle öğrencilerden alınan geri bildirimler, programda yapılan iyileştirmelerin temel dayanağını oluşturmakta ve gelişim süreçlerine yön vermektedir. Bu doğrultuda, "Öğrenci Ders Beklentisi" ve "Ders Memnuniyeti" Anketleri, beklenti ve memnuniyet unsurları ayrı ayrı ele almaktadır [**9_OD3**] [**10_OD3**]. Dönem başında her ders için öğrencilerden "Öğrenci Ders Beklentisi" ve dönem sonunda da "Ders Memnuniyeti" Anketleri aracılığıyla görüş alınmaktadır. Anketlerin analizleri yapılarak gerekli çözüm önerileriyle Dekanlık Makamına sunulmaktadır [**11_OD4**] [**12_OD4**]. Bu yaklaşım, derslere yönelik iyileştirme çalışmalarının daha odaklı, sistematik ve etkili biçimde yürütülmesine olanak sağlamaktadır. Programların kullanımı için ihtiyaçlarına yönelik mevcut laboratuvar/atölyeler içerisinde kullanmak üzere gerekli demirbaş ve sarf malzeme alımları yapılarak hazırlanmakta ya da yeni laboratuvar/atölye altyapısı oluşturulmaktadır.

Öğrenme çıktılarının ve gerekli öğretim süreçlerinin yapılandırılmasında bölüm bazında ilke ve kurallar bulunmaktadır. Alan farklılıklarına göre yeterliliklerin hangi eğitim türlerinde [örgün, karma, uzaktan] kazandırabileceği tanımlıdır. Derslerin tasarımında, fiziksel ve teknolojik olanaklar dikkate alınmaktadır. Yüz yüze ve çevrim içi verilen derslerin ders sunumları, ek

materyalleri ALMS'e yüklenmektedir [13_OD3].

Kanıtlar

- 1_Alti_Programin_Akreditasyon_Belgesi
- 2_Muferdat_Taslaklarinin_Sunumu_Toplantı_Davet_Maili
- 3_Bolum_Kurulu_Karari_Ornegi
- 4_Bolum_Kurulu_Karari_Ornegi
- 5_GBS_Ders_Bilgi_Paketi_Ornegi
- 6_2025_Bloom_Taksonomisi_Guncelleme_Calismasi_Bilgilendirme_Maili
- 7_Ders_Icerigi_Degisiklik_Takip_Formu_Ornegi
- 8_Dıs_Paydas_Gorusu_Ornegi
- 9_Ogrenci_Ders_Memnuniyet_Anketi_Ornegi
- 10_Ogrenci_Ders_Beklenti_Anketi_Ornegi
- 11_Ogrenci_Ders_Memnuniyet_Anketi_Analizi_Ornegi
- 12_Ogrenci_Ders_Beklenti_Anketi_Analizi_Ornegi
- 13_ALMS_Ders_Dokuman_Paylasimi

B.1.2. Programın ders dağılım dengesi

Zorunlu, seçmeli, uygulamalı, teorik ve uzaktan eğitimle verilen dersler "[İGÜ Ön Lisans ve Lisans Eğitim Öğretim ve Sınav Yönetmeliği](#)" ve "[İGÜ Lisansüstü Eğitim Öğretim ve Sınav Yönetmeliği](#)"ne uygun olarak tasarlanmıştır. Ders dağılımları TYYÇ, bölümlere ait UÇEP, Bloom Taksonomisi kriterleri ve ilgili AHPGS gereklilikleri ile uyumlu şekilde planlanmış olup belli aralıklarla kontrol edilip güncellenmektedir [1_OD2]. Bölüm ders dağılımlarına ilişkin ilke, kural ve yöntemler tanımlıdır. Her bölümün ders dağılımına ilişkin bilgi paketleri, dersin iş yükü, öğrenme çıktıları [GBS web sayfasında](#) yayınlanmaktadır. Sağlık Bilimleri Fakültesi genelinde 2025 yılı itibarıyla 16 Profesör, 4 Doçent, 43 Doktor Öğretim Üyesi ve 34 Araştırma Görevlisi görev yapmakta olup; ayrıca 2 Doktor Öğretim Üyesi ve 14 Öğretim Görevlisi olmak üzere toplam 16 ders saati ücretli öğretim elemanı bulunmaktadır. Ders dağılımları yarıyılın başında bölüm başkanları tarafından öğretim elemanlarının uzmanlık alanları ve iş yükleri gözetilerek yapılır ve öğretim elemanlarının güçlü olduğu alanları belirlemek ve ders dağılımlarını bu alanlara göre şekillendirmek amacıyla "Ders Yetkinlik ve Ders Tercih Anketi" uygulanır [2_OD3]. Anket sonuçları, zümre başkanları tarafından bölüm başkanına sunulmakta ve sonuçlar ders görevlendirmelerinde rehber olarak kullanılmaktadır. 2025 yılında Ulusal Çekirdek Eğitim Programı'na uyum ve kültürel derinlik kazanımına, farklı disiplinleri tanıma fırsatına yönelik olarak seçmeli derslerin çeşitliliği ve niteliği artırılmıştır [3_OD4]. Öğrenciler bu dersleri, ders programlarının uygunluğu doğrultusunda seçebilmektedirler. Bölüm öğretim elemanları tarafından ALMS üzerinden haftalık ders dökümanları, slaytlar ve ödevler düzenli olarak yüklenmektedir [4_OD3]. Güz dönemi dersleri ders materyalleri ilgili dersin öğretim elemanı tarafından yüklenmektedir. Ders sayısı ve haftalık ders saatleri, öğrencilerin akademik yükümlülüklerini yerine getirirken sosyal ve kültürel etkinliklere de zaman ayırmalarını sağlayacak şekilde düzenlenmektedir. Bu dengeyi sağlamak amacıyla yarıyıl içinde hem yüz yüze hem de çevrimiçi etkinlikler gerçekleştirilmektedir [5_OD3].

Kanıtlar

- 1_Bloom_Taksonomisi_Guncelleme_Maili
- 2_Ders_Yetkinlik_ve_Ders_Tercih_Anketi
- 3_Secmeli_Dersler_Fakulte_Kurulu_Karar_Ornegi
- 4_ALMS_Ders_Dokuman_Paylasimi
- 5_2025_SBF_Bunyesinde_Gerceklestirilen_Etkinlikler

B.1.3. Ders kazanımlarının program çıktılarıyla uyumu

Derslerin öğrenme kazanımları, [Türkiye Yükseköğretim Yeterlilikler Çerçevesi](#) (TYYÇ) ile birlikte ilgili alanlara özgü [Ulusal Çekirdek Eğitim Programları](#) dikkate alınarak dersi yürüten öğretim elemanları tarafından tanımlanmaktadır. Ders kazanımları ile program çıktıları arasındaki ilişki kurulmakta [1_OD2] ve bu eşleştirmeler [Gelişim Bilgi Sistemi](#) (GBS) üzerinden ilan edilmektedir. Böylece ders kazanımları kamuoyuna açık ve izlenebilir hale getirilmektedir.

Kazanımlar oluşturulurken bilgi, beceri ve yetkinlik boyutları esas alınmaktadır. Bu doğrultuda kazanımlar; kuramsal ve olgusal bilgi, bilişsel ve uygulamaya dayalı beceriler, öğrenme yetkinliği, iletişim ve sosyal yetkinlikler ile alana özgü yetkinlikleri kapsayacak biçimde tanımlanmaktadır. Kazanımların düzeyleri Bloom Taksonomisi dikkate alınarak belirlenmekte ve düzenli *Akademik Birim İç Değerlendirme Raporu [ABİDR] Hazırlama Şablonu; Yükseköğretim Kalite Kurulu Dereceli Değerlendirme Anahtarı (Sürüm 3.2.1) esas alınarak hazırlanmıştır.*

olarak güncellenmektedir [2_OD4]. Bu yaklaşım sayesinde kazanımların bilişsel, duyuşsal ve devinimsel alanlara uygunluęu açık biçimde ortaya konulmaktadır.

Uygulama aęırlıklı beceri dersleri [atölye ve laboratuvar ortamlarında](#) yürütölmektedir. Öęrencilerin alan içinde birbir uygulama yapmasına imkan tanıyan yarıyıl içi mesleki uygulamalar ve yaz stajı dersleri müfredatta yer almaktadır. Bu derslerin uygulama esasları [İGÜ Staj Yönergesi](#) ve [İGÜ Sağlık Alanlarında Uygulamalı Ders/ Mesleki Eğitim Yönergesi](#) doğrultusunda yürütölmektedir. Öęrencilerin program kazanımlarına ulaşma düzeyi, ders içi ölçme ve deęerlendirme uygulamalarının yanı sıra mesleki uygulama ve yaz stajı süreçleri aracılığıyla da izlenmektedir. Uygulama boyutlarının deęerlendirme süreçlerine ilişkin ölçütler her dönem alınan bölüm kurulu kararlarıyla belirlenmekte, Dekanlık Makamına iletilmekte ve uygulamaya alınmaktadır [3_OD4]. Uygulama süreçlerinde, öęrenci merkezli yaklaşım kapsamında açıklayıcı ve bilgilendirici dokümanlar kullanılmaktadır [4_OD3].

Öęrenim süreçlerinde öęrencilerden beklenti ve memnuniyet anketleri aracılığıyla geri bildirim alınmaktadır [5_OD4][6_OD4][7_OD4][8_OD4]. Aynı zamanda mesleki uygulama ve staj yapılan kurumlardan iç ve dış paydaş görüşleri düzenli olarak toplanmakta ve deęerlendirilmektedir [9_OD4][10_OD4][11_OD4]. Staj yapılan kurumlardan elde edilen geri bildirimler ve öęrenciye ilişkin kurum görüşleri, program kazanımlarının deęerlendirilmesinde önemli bir veri kaynaęı oluşturmaktadır.

2025–2026 eğitim öęretim yılında seçmeli ders havuzları güncellenmiştir. İlgili dersler güz ve bahar dönemlerini kapsayacak şekilde tek havuzlarda yapılandırılmıştır. Bu süreçte seçmeli derslere ait ders kazanımları ve program çıktıları oluşturulmuş tur. Kazanım ve çıktı eşleştirmeleri yapılmış ve ders bilgi paketleri Gelişim Bilgi Sistemi üzerinden ilan edilmiştir [12_OD4].

Kanıtlar

- 1_Ornek_Ders-Program_Cikti_Iliskisi
- 2_2025_Bloom_Taksonomisi_Guncelleme_Calismasi_Bilgilendirme_Maili
- 3_Uygulama_Derslerinin_Olcme-Degerlendirme_Surelerine_Iliskin_Bolum_Kurul_Karari_Ornekleri
- 4_Mesleki_Uygulama_Yonergesi
- 5_Ogrenci_Ders_Beklenti_Anketi
- 6_Ogrenci_Ders_Beklenti_Anketi_Analiz_Ornegi
- 7_Ogrenci_Ders_Memnuniyet_Anketi
- 8_Ogrenci_Ders_Memnuniyet_Anketi_Analiz_Ornegi
- 9_Dis_Paydas_Memnuniyet_Anketi_Ornekleri
- 10_Ic_ve_Dis_Paydas_Gorusleri_Analiz_Ornekleri
- 11_Ogrenci_Geri_Bildirim_Formu_Ornegi
- 12_Ornek_Yeni_Secmeli_Ders_Bilgi_Paketi

B.1.4. Öęrenci iş yüküne dayalı ders tasarımı

Bölüm müfredatlarında yer alan derslerin AKTS hesaplamaları [2015 AKTS Kullanıcı Kılavuzu](#) prensipleri gözetilerek ve [Bologna esaslarına](#) uygun şekilde belirlenmektedir. AKTS hesaplamaları yapılırken, öęrencilerin ders içi ve ders dışı aktiviteleri için harcadıkları süreler dikkate alınmakta ve bu süreler iş yükü hesaplamalarının temelini oluşturmaktadır. Bölüm müfredatlarında yer alan tüm derslerin kredileri ile (hem teorik hem uygulama) AKTS iş yükü hesapları [GBS](#) web sayfasında kamuoyu ile paylaşılmaktadır. Alan çalışması, staj ve dersler içerisinde yer alan laboratuvar uygulamaları gibi uygulamalı öęrenme fırsatları bulunmaktadır ve bu uygulamalar, yeterli öęrenci iş yükü ve kredi çerçevesinde planlanmaktadır. Uygulamaların nitelięi, düzenli aralıklarla sistematik bir şekilde deęerlendirilmekte; öęrencilerin beklenti ve memnuniyetleri de anketler aracılığıyla izlenerek süreçlerin iyileştirilmesine katkı sağlanmaktadır. Bu süreçte, PERSİS sistemi içerisindeki “Kalite İzlemi” sekmesi, “Alan Çalışması Öęrenci Geri Bildirim Anketi”, “Alan Çalışması Dış Paydaş Anketi” ve “Alan Çalışması Dönem Arası Dış Paydaş Geri Bildirim Anketi” gibi araçlardan elde edilen verilerle birlikte deęerlendirilmekte ve süreçlerin izlenmesinde önemli bir kaynak olarak kullanılmaktadır [1_OD3] [2_OD3]. Ayrıca, alan çalışması ve staj uygulamalarının nitelięini artırmak amacıyla, “[Saęlık Alanlarında Uygulamalı Ders Mesleki Eğitim Yönergesi](#)” ve “[Staj Yönergesi](#)” doğrultusunda süreçler izlenmektedir. Alan Çalışması dersi kapsamında ise “Uygulayıcı Ön Bilgi Formu” alınmaktadır [3_OD3].

Staj ve mesleęe ait uygulamalı öęrenme fırsatları mevcuttur. Öęrenci iş yükü ve kredi çerçevesinde deęerlendirilmektedir. *Akademik Birim İç Deęerlendirme Raporu [ABİDR] Hazırlama Şablonu; Yükseköęretim Kalite Kurulu Dereceli Deęerlendirme Anahtarı (Sürüm 3.2.1) esas alınarak hazırlanmıştır.*

Gerçekleşen uygulamanın niteliği değerlendirilmektedir. Değerlendirme kriterleri, öğrenci iş yüküne dayalı olarak tasarlanmakta ve uzaktan eğitimle ortaya çıkan çeşitlilikler de bu süreçte göz önünde bulundurulmaktadır. Bölümlerin yarıyıl içi mesleki eğitim izlem formu ve klinik/mesleki eğitim formu doğrultusunda istenilen dosyalar, mesleki eğitim sonunda öğrencilerden ve eğitim birimlerinden alınan geri bildirimler doğrultusunda iyileştirme süreçlerinde kullanılmaktadır. Bununla birlikte, staj takip çizelgeleri ve staj sırasında istenilen dosyalar, staj sonunda öğrencilerden alınan geri bildirimlerle birlikte değerlendirilerek gelişim ve iyileştirmeler sağlanmaktadır. GBS’de her bir ders için iş yükü açıkça belirtilmiştir. Gerek öğretim elemanları gerekse öğrenciler GBS’de yer alan iş yüklerine uygun olarak dersleri gerçekleştirmektedirler. Ders değerlendirmeleri yapılırken dersin öğretim elemanı tarafından hazırlanan değerlendirme kriterleri ve derecelendirme ölçekleri (bütüncül ve analitik rubrikler), kısa sınavlar, proje ve performans görevleri kullanılmaktadır [4_OD3].

Bitirme tezlerinden sözlü bildiri, poster ve makale gibi bilimsel yayınlar üretilmesi, öğrencilerin öğrenci kongrelerine ve TÜBİTAK gibi çeşitli ulusal proje ve programlara katılımlarının teşvik edilmesi bu kapsamda gerçekleştirilen faaliyetlerdir. 2024-2025 Bahar döneminde öğrencilerin araştırma süreçlerine katılımını teşvik etmek amacıyla yürütülen bilgilendirme ve danışmanlık faaliyetleri sonucunda, Sağlık Bilimleri Fakültesi bünyesinde 21 adet TÜBİTAK 2209-A projesi kabul edilmiş ve 2025-2026 Güz yarıyılında 46 adet TÜBİTAK 2209-A başvurusu yapılmıştır [5_OD4].

Kanıtlar

- 1_Alan_Calismasi_Ogrenci_Geri_Bildirim_Anketi_Ornegi
- 2_Alan_Calismasi_Dis_Paydas_Anketi_Ornegi
- 3_Uygulayici_On_Bilgi_Formu_Ornegi
- 4_GBS_Is_Yuku_Tablosu_Ornegi_ve_Olcme_Degerlendirme_Yuzdelik_Dagilimi
- 5_SBF_TUBITAK-2209_Basvuru_Bilgileri_Tablosu

B.1.5. Programların izlenmesi ve güncellenmesi

Tüm derslerin, programlara uygun amaç ve çıktıları ile ders öğrenme kazanımları akademik birim yöneticilerinin yürütücülüğünde bölüm başkanları tarafından kontrol edilmekte olup ihtiyaç halinde dersi veren öğretim elemanı tarafından PERSİS üzerinden güncellenmesi sağlanmaktadır. Müfredatta yer alan derslerde yapılacak değişikliklere yönelik olarak dersi veren öğretim elemanları “Ders İçeriği Değişiklik Takip Formu” doldurmakta ve formu bölüm başkanlığına sunmakta, akabinde Bölüm Başkanı değişikliği uygun gördüğü takdirde, ilgili talebi Bölüm Kurulu Kararı ile SBF Eğitim Öğretim Komisyonu’na iletilmek üzere Dekanlık Makamına arz etmektedir. [1_OD3]. SBF Eğitim Öğretim Komisyonu uygun bulduğu takdirde ders içeriği PERSİS üzerinden güncellenerek GBS üzerinden ilan edilmektedir.

Müfredat taslakları, iç ve dış paydaş görüşleri, uluslararası standartlar ve Ulusal Çekirdek Eğitim Programı’na uyum kapsamında eğitimde kaliteyi artırmak adına oluşturulmuş, SBF Eğitim Öğretim Komisyonu’na ve SBF Dekanlık Makamına sunulmuştur [2_OD3][3_OD3]. Dış paydaş görüşleri arasında, uygulama derslerinin hangi dönemde ve hangi yoğunlukta yer almasının daha uygun olacağı, teorik derslerle ilişkisinin nasıl güçlendirilebileceği ve derslerin saha beklentileriyle uyumu konuları yer almaktadır [4_OD4].

Derslerin amaç ve çıktıları ile öğrenme kazanımlarının izlenmesinde her yıl uygulanan öğrenci memnuniyet anketlerinden yararlanılmaktadır [5_OD4]. Süreç içerisinde diğer dış paydaşlarımız olan mezunlarımızı da dâhil edebilmek amacıyla anketler ile mezun görüşleri alınarak, program içeriklerine ve süreçlerine katkılar sağlanması hedeflenmektedir [6_OD3][7_OD3]. Beslenme ve Diyetetik, Fizyoterapi ve Rehabilitasyon ile Hemşirelik bölümlerinin mevcut AHPGS akreditasyonunun yenilenmesi için 2024-2025 Güz Dönemi’nde başvurulmuş ve denetim süreci başarıyla tamamlanmıştır [8_OD4]. Bu süreçle eş zamanlı olarak YÖKAK akreditasyon denetimi de gerçekleşmiş ve 5 yıl süreyle tam [kurumsal akreditasyon](#) alınmıştır. Akreditasyon süreçlerinden elde edilen geri bildirimler ve kazanımlar, program çıktılarının ulusal ve uluslararası standartlara uyumunu güçlendirmiş, kaliteli eğitimin sürdürülebilirliğine katkı sağlamıştır. Tüm bu süreçler, içselleştirilmiş, sistematik ve sürdürülebilir bir yaklaşımla yürütülerek, bölümlerimizin akademik ve uluslararası hedeflerine önemli ölçüde destek vermektedir.

Kanıtlar

- 1_GBS_Ders_Degisikligi_Takip_Formu
- 2_Dis_Paydas_Gorusleri
- 3_UCEP_Kapsaminda_Bolum_Kurulu_Karar_Tutanagi
- 4_Dis_Paydas_Gorusleri_Ornegi
- 5_Ogrenci_Ders_Beklenti_Anketi
- 6_Mezun_Gorusu
- 7_Mezunlarla_Kariyer_Sohbetleri_Etkinligi

Akademik Birim İç Değerlendirme Raporu [ABİDR] Hazırlama Şablonu; Yükseköğretim Kalite Kurulu Dereceli Değerlendirme Anahtarı (Sürüm 3.2.1) esas alınarak hazırlanmıştır.

B.1.6. Eğitim ve öğretim süreçlerinin yönetimi

Eğitim ve öğretim süreçleri, İstanbul Gelişim Üniversitesi bünyesinde tanımlı prosedürler çerçevesinde planlanmakta ve yürütülmektedir. Bu süreçler; “[Eğitim Öğretim Hizmetlerinin Planlanması Prosedürü](#)”, “[Eğitim Öğretim Hizmetlerinin Gerçekleştirilmesi Prosedürü](#)”, “[Eğitim Öğretim Hizmetlerinin Tasarımı ve Geliştirilmesi Prosedürü](#)” ve bu prosedürlere bağlı iş akışları doğrultusunda yapılandırılmıştır. Bu kapsamda söz konusu düzenlemeler kurumsal web sitesi üzerinden erişime açık olarak sunulmaktadır. Eğitim ve öğretim faaliyetleri ilgili mevzuat, Bologna süreci ve akreditasyon koşulları çerçevesinde yürütülmektedir. Bu doğrultuda [Akademik Takvim](#) kapsamında tüm eğitim-öğretim ve sınav süreçleri önceden planlanmakta ve kamuoyuyla paylaşılmaktadır. Süreçlerin yürütülmesinde [OBİS](#) ve [ALMS](#) sistemleri aktif olarak kullanılmakta olup, ilgili erişim bağlantıları fakülte web sayfası üzerinden öğrencilere sunulmaktadır. Eğitim-öğretim ve sınav süreçleri, “[İstanbul Gelişim Üniversitesi Önlisans ve Lisans Eğitim-Öğretim ve Sınav Yönetmeliği](#)” başta olmak üzere yürürlükteki mevzuat hükümlerine uygun şekilde sürdürülmektedir.

Bu kurumsal çerçevenin yanında, Sağlık Bilimleri Fakültesinde eğitim ve öğretim süreçlerinin etkin, katılımcı ve sürdürülebilir biçimde yönetilmesini sağlamak amacıyla [kurul ve komisyonlar](#) aracılığıyla yapılandırılmış bir yönetim modeli uygulanmaktadır. Fakülte bünyesinde kalite, eğitim-öğretim, ölçme ve değerlendirme, anket, bilim, yayın, danışmanlık, kariyer planlama, sosyal etkinlik, engelli destek hizmetleri ve uluslararasılaşma alanlarında görev yapan komisyonlar bulunmaktadır. Bu yapılar aracılığıyla akademik ve idari süreçler planlanmakta, izlenmekte ve değerlendirilmektedir.

Eğitim ve öğretim faaliyetlerine ilişkin karar alma süreçlerinde ilgili kurul ve komisyonların görüşleri dikkate alınmaktadır. Bununla birlikte akademik personelin yanı sıra öğrenci ve mezun temsilcilerinin sürece katılımı sağlanmaktadır. [Fakülte Danışma Kurulu](#) bünyesinde iç ve dış paydaşların yer alması, alınan kararların farklı bakış açılarıyla değerlendirilmesine katkı sunmaktadır. Bu çerçevede kalite güvencesi, eğitim programlarının geliştirilmesi, öğrenci destek hizmetleri ve akademik faaliyetler bütüncül bir yaklaşım ile ele alınmaktadır.

Fakülteye bağlı bölümlerde yürütülen eğitim-öğretim süreçleri, ilgili yönerge ve prosedürler çerçevesinde koordine edilmektedir. Bu kapsamda yatay geçiş, çift anadal, staj, danışmanlık ve kariyer destek hizmetleri sorumlu komisyonlar aracılığıyla izlenmektedir. Ayrıca fakülte düzeyinde yürütülen sosyal, kültürel ve akademik etkinlikler ile toplumsal katkı faaliyetleri, ilgili komisyonların koordinasyonunda planlanmakta ve duyurulmaktadır.

Kurumsal iletişimin güçlendirilmesi amacıyla fakülteye ait [internet sayfası](#) ve [dijital medya kanalları](#) aktif biçimde kullanılmakta; kurul ve komisyonlara ilişkin bilgiler, [kararlar](#), [duyurular](#) ve etkinlikler bu mecralar üzerinden kamuoyu ile paylaşılmaktadır. Bu yapı sayesinde eğitim ve öğretim süreçleri şeffaf, izlenebilir ve katılımcı bir anlayışla yönetilmektedir.

Eğitim, ölçme-değerlendirme ve kurumsal iletişim süreçlerinin standart ve tutarlı biçimde yürütülmesini sağlamak amacıyla tanımlı yöntem ve esaslar uygulanmaktadır. Bu kapsamda kısa sınavlara ilişkin uygulamalar [SBF Kısa Sınav Yöntem ve Esasları](#) doğrultusunda yürütülmekte, uygulama ve laboratuvar derslerine ait sınav süreçleri ise [Uygulama ve Laboratuvar Sınavı Yöntem ve Esasları](#) çerçevesinde gerçekleştirilmektedir. İlgili süreçler bu yöntem ve esaslardan hareketle geliştirilen ölçme değerlendirme usullerine uygun ölçütlerle değerlendirilmektedir [**1_OD3**]. Bunun yanı sıra kurumsal iletişim ve bilgilendirme faaliyetleri [E-Bülten Yöntem ve Esasları](#) ile [Web Sayfası ve Sosyal Medya İçerikleri Yöntem ve Esasları](#) doğrultusunda planlanmakta ve yürütülmektedir.

Öğrenme kazanımları, öğretim yöntemleri ile ölçme ve değerlendirme kriterleri GBS üzerinden tanımlanmakta ve kamuoyuyla paylaşılmaktadır. Bu doğrultuda ders içerikleri ve sınav süreçlerinin daha planlı ve uyumlu yürütülmesi amacıyla bölümler bazında zümreler oluşturulmuştur. Bu zümreler aracılığıyla ders içerikleri, sınav yöntemleri ve öğrenme çıktıları birlikte ele alınarak standart bir yapı oluşturulması hedeflenmektedir. Bu süreç, sınavların adil ve ölçme-değerlendirme kriterlerine uygun biçimde hazırlanmasına katkı sağlamaktadır. Söz konusu çalışmalar bölüm başkanı başkanlığında bölüm kurullarında görüşülerek karara bağlanmaktadır [**2_OD4**].

Eğitim ve öğretim süreçlerinin izlenmesi ve iyileştirilmesi kapsamında, Sağlık Bilimleri Fakültesi Eğitim-Öğretim Komisyonu tarafından düzenli aralıklarla toplantılar gerçekleştirilmektedir. Bu toplantılarda program içerikleri, ders planları, ölçme-değerlendirme uygulamaları, öğrenci geri bildirimleri ve uygulama süreçlerine ilişkin gündem maddeleri ele alınmakta; alınan kararlar doğrultusunda gerekli düzenleme ve iyileştirmeler planlanmaktadır. Eğitim-öğretim süreçlerine ilişkin bu izleme ve

değerlendirme faaliyetleri, toplantı tutanakları aracılığıyla kayıt altına alınarak izlenebilir hale getirilmektedir [3_OD4].

Kanıtlar

- 1_Mesleki_Uygulama_Yonergesi
- 2_Bolum_Zumrelesme_Ornekleri
- 3_Saglik_Bilimleri_Fakultesi_Egitim_Ogretim_Komisyonu_Toplantı_Tutanakları

B.2. Programların Yürütülmesi [Öğrenci Merkezli Öğrenme, Öğretme ve Değerlendirme]

B.2.1. Öğretim yöntem ve teknikleri

Bölümlerde uygulanan öğretim yöntemleri, öğrenci merkezli bir yaklaşımı esas almaktadır. Bu yaklaşım; öğrencilerin aktif katılımını sağlamak, bireysel ihtiyaç ve beklentilerine yanıt vermek ve öğrenme süreçlerini daha etkili hale getirmek amacıyla yapılandırılmıştır. Bu kapsamda fakülte bünyesindeki bölümlerde proje tabanlı öğrenme, vaka analizleri, grup çalışmaları, rol oynama (dramatizasyon), laboratuvar uygulamaları, klinik uygulamalar ve alan çalışmaları gibi çeşitli öğrenen merkezli yöntemler kullanılmaktadır. Böylece öğrencilerin teorik bilgilerini uygulamaya dönüştürmeleri ve mesleki yetkinlik kazanmaları teşvik edilmektedir. Öğretim tekniklerinin belirlenmesinde, ilgili bölümlerin alanlarına özgü UÇEP gereklilikleri esas alınmaktadır. Derslerde kullanılacak öğretim yöntem ve teknikleri, GBS ekranlarında ders bilgi paketi içerisinde yer almaktadır [1_OD3]. GBS ekranlarının revizyon süreci, öğretim elemanlarının talepleri doğrultusunda yürütülmektedir. Değişiklik talepleri, öğretim elemanları tarafından bireysel olarak ya da zümre toplantılarında gündeme getirilmekte; talep, QDMS üzerinden temin edilen “Gelişim Bilgi Sistemi Ders İçeriği Değişiklik Takip Formu” aracılığıyla Bölüm Başkanlığı’na sunulmaktadır. Bölümlerden gelen Bölüm Kurulu Kararları, Eğitim-Öğretim Komisyonu’na iletilmektedir. SBF Eğitim-Öğretim Komisyonu onayının ardından gerekli düzenlemeler PERSİS üzerinden gerçekleştirilmekte ve GBS ekranlarına işlenmektedir. Bu süreçte derslerin öğrenme çıktıları, haftalık ders akışı, ölçme-değerlendirme yöntemleri ve ders içerikleri güncellenmektedir [2_OD3] [3_OD4]. GBS ekranları düzenli olarak izlenmekte ve elde edilen veriler doğrultusunda sürekli iyileştirme çalışmaları yürütülmektedir. Güncellenen program çıktıları GBS aracılığıyla iç ve dış paydaşlara duyurulmaktadır. Fakültede, öğrencilerin ihtiyaç ve beklentilerini belirlemek amacıyla düzenli olarak beklenti ve memnuniyet anketleri uygulanmaktadır. Anket sonuçları; müfredatın geliştirilmesi, eğitim-öğretim süreçlerinin iyileştirilmesi ve öğretim yöntemlerinin güncellenmesi açısından yol gösterici olmaktadır [4_OD3] [5_OD3] [6_OD3].

Öğrenme sürecinin desteklenmesi ve kişiselleştirilmesi amacıyla ALMS (Akademik Öğrenme Yönetim Sistemi) aktif olarak kullanılmaktadır. Bu sistem aracılığıyla öğrenci ve öğretim elemanlarına ders materyallerine erişim, ödev yükleme, kısa sınav uygulamaları ve akademik iletişim gibi olanaklar sunulmaktadır [7_OD4]. Özellikle uzaktan eğitim kapsamında yürütülen “Türk Dili I/II” ve “Atatürk İlkeleri ve İnkılap Tarihi I/II” gibi zorunlu derslerin materyal paylaşımı ve değerlendirme süreçleri bu platform üzerinden gerçekleştirilmektedir.

Fakülte bünyesinde düzenli olarak gerçekleştirilen “Eğiticinin Eğitimi” programları, öğretim elemanlarının öğrenci merkezli öğretim yöntem ve tekniklerini daha etkin biçimde uygulamalarını desteklemektedir. Bu programlar, öğretim elemanlarının pedagojik yetkinliklerini güçlendirmekte ve ders süreçlerinin niteliğinin artırılmasına katkı sağlamaktadır [8_OD4].

Kanıtlar

- 1_GBS_Ders_Bilgi_Paketi
- 2_GBS_Ekrani_Revizyon_Ornekleri
- 3_GBS_Iyilestirme_Raporu
- 4_Ogrenci_Ders_Memnuniyet_Anket_Analizi_Ornegi
- 5_Ogrenci_Geri_Bildirim_Anketi_Analizi
- 6_Ic_ve_Dis_Paydas_Gorusleri_Analizi_Orneklegi
- 7_ALMS_Zumre_Degerlendirme_Raporu
- 8_Egiticinin_Egitimi_Duyurusu

B.2.2. Ölçme ve değerlendirme

Başarı ölçme değerlendirme yöntemi, her ders için hedeflenen öğrenme çıktılarına ulaşıldığını ölçebileceği şekilde belirlenmiştir. Eğitim programında yer alan amaç ve hedefler doğrultusunda, ara sınav, dönem sonu sınavı gibi toplama bakan değerlendirme yöntemlerinin yanında yarıyıl içindeki süreci de değerlendirme fırsatı sunan uygulama, kısa sınav, rapor sunma, ödev değerlendirme, sözlü değerlendirme, tez değerlendirme, belge sunma, uzman değerlendirmesi ve bilgisayar destekli sunum gibi biçimlendirici değerlendirme yöntemleri de kullanılmaktadır. Böylelikle öğrencilerin kendilerini ifade etme olanakları mümkün

olduğunca çeşitlendirilmekte hem süreci hem de sonucu dikkate alan değerlendirme uygulamaları hayata geçirilmektedir. Tüm bu öğrenen merkezli değerlendirme yöntem ve teknikleri, yarıyıl içinde yapılan ölçme ve değerlendirme etkinlikleri başlığıyla ve belli katkı yüzdeleri ilgili öğretim elemanının inisiyatifıyla belirlenmek üzere izlenice düzenleme ekranlarından ayarlanarak yayımlanmaktadır. Bu kapsamda, uygulamalı derslerin bulunduğu bölümlerde uygulama sınavı değerlendirme kriterleri ayrıntılı ve şeffaf biçimde tanımlanmakta; öğrencilerin klinik beceri, mesleki uygulama yeterliği, etik ilkelere uyum, problem çözme ve profesyonel davranış göstergeleri belirli ölçütler doğrultusunda değerlendirilmektedir [1_OD3]. Ayrıca ders kapsamında verilen ödevlere ilişkin değerlendirme süreci, bölüm kurulunca onaylanmış yapılandırılmış Ödev Değerlendirme Ölçütleri Formu doğrultusunda yürütülmektedir. Bu kapsamda ödevler; başlığın içeriğe uygunluğu, soruların kapsamlı ve doğru biçimde yanıtlanması, metnin anlam bütünlüğü ve paragraf geçişlerindeki tutarlılık, akademik dil ve üslup kullanımı, yazım kurallarına uygunluk ve belirtilen tarihte teslim edilme durumu gibi ölçütler çerçevesinde değerlendirilmektedir. Ödev notunun yarıyıl içi başarı notuna katkı oranı sistem üzerinden tanımlanmakta olup, değerlendirme süreci ölçüt temelli, şeffaf ve izlenebilir bir yapı içerisinde gerçekleştirilmektedir [2_OD3]. Ayrıca, öğrencilerin dönem içerisinde gerçekleştirdikleri alan çalışması/staj süreçleri; kurum danışmanı ve öğretim elemanı tarafından yapılandırılmış değerlendirme formları doğrultusunda değerlendirilmektedir. Bu kapsamda öğrenciler; işe ilgisi ve istekliliği, sorumluluk ve etik ilkelere uyumu, iletişim ve problem çözme becerileri, mesleki müdahale geliştirme yetkinliği ile mesleki uygulama dosyasının düzenli tutulması, raporların mesleki ölçütlere uygunluğu ve zamanında teslim edilmesi gibi kriterler çerçevesinde ölçülmektedir. Ayrıca olgu sunumları da sunum becerisi, olgunun aktarımı ve mesleki müdahalenin geliştirilmesi boyutlarında değerlendirilmektedir [3_OD3]. Böylece uygulamalı eğitim süreçlerinde ölçme ve değerlendirmenin nesnelliliği, izlenebilirliği ve standartlara uygunluğu güvence altına alınmaktadır.

Programlardaki ölçme ve değerlendirme çeşitliliğine ilişkin uygulamalar bölümler özelinde farklılaşmakta olup [GBS linki](#) ile istenilen bölüm-ders özelinde değerlendirme metodolojisi incelenebilmektedir. Benzer şekilde öğrenci merkezli ölçme ve değerlendirme uygulamalarının ders kazanımları ve program yeterlilikleriyle ilişkilendirildiğini, öğrenci iş yükünü temel aldığını gösteren ders bilgi paketi örnekleri tüm akademik birimlerin web sayfası GBS ekranlarında yer almaktadır.

Üniversitede ölçme ve değerlendirme süreçleri kapsamında kısa sınav (quiz) uygulamalarına da yer verilmektedir. Kısa sınavların uygulanmasına ilişkin yöntem ve esaslar SBF Eğitim Öğretim Komisyonu tarafından hazırlanan yönerge ile belirlenmiş olup, ilgili [yönerge](#) fakültenin resmî web sayfasında yayımlanmıştır. Böylece kısa sınav uygulamalarının planlanması, duyurulması ve değerlendirilmesi standart bir çerçeveye bağlanarak kurumsal güvence altına alınmıştır. Ayrıca her ders için uygulanacak ölçme ve değerlendirme yöntemleri ile bu yöntemlerin yarıyıl içi ve yarıyıl sonu başarı notuna katkı yüzdeleri, GBS üzerinden ilan edilmekte; böylece değerlendirme süreçlerinde şeffaflık ve öngörülebilirlik sağlanmaktadır.

Dezavantajlı gruplar için uygulanacak sınavlarda bölüm başkanlıkları engel durumuna göre sınav salonu organize edilmesi ve benzeri özel durum planlamaları için ilgili bölümler Dekanlık Makamı aracılığıyla Eğitim Öğretim Planlama Koordinatörlüğü ile iletişime geçmektedir. Ayrıca, İGÜ SBF Sekreterliği, görme sorunu yaşayan öğrenciler için vize ve final sınavları öncesinde UZEM'den büyük punto sınav soru kağıdı isteminde bulunmaktadır [4_OD3][5_OD3].

Sınavlar, [İGÜ Akademik Takvimi'ne](#) uygun şekilde planlanır. Akademik yıl boyunca eğitim-öğretim 17 hafta sürer: 14 haftası dersler için, 1 haftası ara sınavlar için ve 2 haftası final sınavları için ayrılmıştır. Öğrenciler sınav takvimlerine OBİS platformu üzerinden erişebilir. Sınavlara ve diğer değerlendirme süreçlerine ilişkin tüm düzenlemeler, [2547 Sayılı Yükseköğretim Kanunu](#)na dayanarak hazırlanmış olan "[İGÜ Ön Lisans ve Lisans Eğitim-Öğretim ve Sınav Yönetmeliği](#)" doğrultusunda yürütülmektedir.

Kanıtlar

- 1_Uygulama_Laboratuvar_Sinavi_Degerlendirme_Formu_Ornegi
- 2_Odev_Degerlendirme_Olcutleri_Formu_Ornegi
- 3_Alan_Calismasi_Olcme_Degerlendirme_Formlari_Ornegi
- 4_Ozel_Ogrenciler_Icin_Buyuk_Punto_Sinav_Kagidi_Istemi
- 5_Ozel_Ogrenci_Listesi

B.2.3. Öğrenci kabulü, önceki öğrenmenin tanınması ve kredilendirilmesi*

Sağlık Bilimleri Fakültesi'nde öğrenci kabulüne ilişkin ilke ve kurallar, şeffaflık, eşitlik ve tutarlılık ilkeleri doğrultusunda belirlenmiş olup ilgili mevzuat çerçevesinde kamuoyuna açık biçimde ilan edilmektedir. Fakülte bünyesinde merkezi yerleştirme yoluyla kabul edilen öğrencilerin yanı sıra, uluslararası öğrenciler ve yatay geçiş kapsamında farklı öğrenci gruplarına yönelik kabul süreçleri tanımlı ve sistematik bir yapı içerisinde yürütülmektedir.

Merkezi yerleştirme yoluyla öğrenci kabulü, Ölçme, Seçme ve Yerleştirme Merkezi (ÖSYM) tarafından gerçekleştirilen Yükseköğretim Kurumları Sınavı (YKS) sonuçları esas alınarak yapılmaktadır.

Uluslararası öğrenci kabul süreçleri, [İstanbul Gelişim Üniversitesi Uluslararası Öğrenci Müdürlüğü](#) tarafından yürütülmektedir. İngilizce programlara başvuruda bulunan uluslararası öğrencilerin, YÖK düzenlemeleri doğrultusunda zorunlu İngilizce hazırlık eğitimini başarıyla tamamlamaları gerekmektedir. Öğrenciler, dönem başlarında yapılan İngilizce yeterlilik

sınavı sonucuna göre hazırlık sınıfından muaf tutulabilmektedir. Hazırlık sınıfına ilişkin muafiyet koşulları ve uygulama esasları, İGÜ Yabancı Diller Yüksekokulu Hazırlık Sınıfı Eğitim-Öğretim Yönetmeliği kapsamında düzenlenmektedir. Türkçe programlara başvuran uluslararası öğrencilerden ise Türkçe yeterlilik belgesi talep edilmekte veya adaylar Türkçe yeterlilik sınavına tabi tutulmaktadır.

Önceki öğrenmelerin tanınması ve kredilendirilmesi süreçleri, [İGÜ Muafiyet - İntibak İşlemleri ve Yatay Geçiş Esasları Yönergesi](#) ve [İGÜ Çift Anadal Yönergesi](#)'nde yer alan hükümler doğrultusunda yürütülmektedir. Önceki öğrenmenin tanınması ve kredilendirilmesi sürecinde, derslerin içerik ve kazanımları ile birlikte AKTS iş yükü eşdeğerliği dikkate alınmakta, değerlendirmeler [2015 AKTS Kullanıcı Kılavuzu](#)'nda yer alan temel prensipler doğrultusunda yapılmaktadır. Yatay geçiş kontenjanları ve başvuru koşulları üniversitenin resmi web sayfasında ilan edilmekte, başvurular elektronik ortamda alınmaktadır. Yatay geçiş başvuruları çevrim içi sistem üzerinden yapılmakta ve değerlendirme süreci ilgili akademik birimler tarafından yürütülmektedir. Yatay geçişle kabul edilen öğrencilerin intibak ve muafiyet işlemleri, Bölüm Başkanlıkları tarafından PERSİS sistemi üzerinden gerçekleştirilmektedir. Bu işlemler Dekanlık onayının ardından Öğrenci İşleri Daire Başkanlığı'na bildirilmektedir. Başvuru sonuçları akademik takvimde belirtilen tarihler doğrultusunda üniversitenin web sayfası ve duyurular aracılığıyla duyurulmaktadır. 2025 yılında toplamda 179 öğrenci yatay geçiş yoluyla fakülteye kabul edilmiştir. 27 öğrenci ise kurum içi yatay geçiş olanaklarından faydalanarak Sağlık Bilimleri Fakültesi bünyesindeki bölümlere yerleşmiştir. Çift Anadal Programı (ÇAP) başvuruları ilgili mevzuat doğrultusunda yürütülmekte ve başvurular öğrenciler tarafından OBİS sistemi üzerinden yapılmaktadır. [ÇAP'a ilişkin duyurular](#) web sayfasına ek olarak bölüm öğretim elemanları ve bölüm ÇAP Koordinatörleri aracılığıyla öğrencilere iletilmektedir. [Başvuru sonuçları üniversitenin resmi web sitesinde](#) ilan edilmekte, programa kabul edilen öğrencilerin muafiyet işlemleri PERSİS sistemi üzerinden gerçekleştirilmektedir. Sağlık Bilimleri Fakültesi genelinde 164 öğrenci Çift Anadal Programı kapsamında eğitimine devam etmektedir. 2025 yılında toplamda 52 öğrenci SBF bünyesindeki bölümlerde Çift Anadal Programı kapsamında eğitime başlamıştır [**1_OD4**]. Öğrenciler, ÇAP süreçlerine ilişkin akademik ve idari desteği bölüm [ÇAP Koordinatörleri](#)nden alabilmektedir. Yatay geçiş ve ÇAP kapsamında yürütülen tüm intibak ve muafiyet işlemleri, ilgili yönergeler ve AKTS eşdeğerlik esasları doğrultusunda bütüncül bir çerçevede değerlendirilmektedir. Bu süreçlerde öğrencilerin daha önce tamamladıkları derslerin içerik, kazanım ve iş yükü uyumu esas alınarak yapılan değerlendirmeler sonucunda muafiyet kararları oluşturulmakta ve ilgili akademik birimlerin onayıyla sistem üzerinden kayıt altına alınmaktadır. 2025 yılı itibarıyla Sağlık Bilimleri Fakültesi genelinde, yatay geçiş ve Çift Anadal Programı kapsamında gerçekleştirilen değerlendirmeler sonucunda toplam 132 öğrenci için muafiyet işlemi uygulanmıştır.

Ek olarak Sağlık Bilimleri Fakültesi bünyesinde Erasmus+ Öğrenim ve Staj Hareketliliği Programı kapsamında yürütülen uluslararası öğrenci hareketliliği süreçleri fakülte ve bölüm koordinatörlükleri aracılığıyla izlenmektedir [**2_OD4**]. 2025 yılı itibarıyla Sağlık Bilimleri Fakültesi genelinde toplam 27 öğrenci Erasmus+ programından yararlanmıştır. Bu kapsamda SBF öğrencilerinin 6'sı öğrenim, 11'i ise staj hareketliliği kapsamında yurt dışında eğitim ve uygulama faaliyetlerine katılmış; ayrıca farklı ülkelerden 10 öğrenci fakülte bünyesinde Erasmus+ öğrenim hareketliliği kapsamında eğitim almıştır [**3_OD4**]. Erasmus+ kapsamında alınan dersler ve gerçekleştirilen stajlar, ilgili yönergeler doğrultusunda değerlendirilerek tanınmakta ve kredilendirilmektedir.

Kanıtlar

- 1_SBF_CAP_Verileri
- 2_SBF_ERASMUS_Sorumluları
- 3_SBF_2025_ERASMUS_Verileri
- 4_Erasmus+_Ogrenim_Anlasmasi_Ornegi

B.2.4. Yeterliliklerin sertifikalandırılması ve diploma

SBF lisans öğrencilerinin mezuniyet işlemleri "[İGÜ Ön Lisans ve Lisans Eğitim-Öğretim ve Sınav Yönetmeliği](#)"nde yer alan ilgili maddeler, lisansüstü öğrencilerinin mezuniyet işlemleri "[İGÜ Lisansüstü Eğitim-Öğretim ve Sınav Yönetmeliği](#)" ile açık, anlaşılır, kapsamlı ve tutarlı şekilde tanımlanmakta ve İGÜ web sayfası aracılığı ile paylaşılmaktadır. Öğrencilere düzenlenen sertifika, diploma ve belgeler; "[İGÜ Diploma, Diploma Defteri, Mezuniyet Belgesi ve Sertifika Düzenleme Esasları Yönergesinde](#)" belirtilen İGÜ'ye bağlı akademik birimlerdeki ve çift anadal/yandal programlarını tamamlayan öğrenciler, kursiyerler ve benzeri kişiler için hazırlanacak olan diploma, geçici mezuniyet belgesi, diploma eki, onur belgesi, yüksek onur belgesi sertifika ve katılım belgeleri ile diploma defterlerinin düzenlenmesine ilişkin esaslara göre hazırlanmaktadır. Mezuniyet koşulları; programda öngörülen tüm derslerin ve stajların başarıyla tamamlanması, gerekli AKTS kredisinin sağlanması ve ilgili not ortalaması şartlarının yerine getirilmesi esasına dayanmaktadır. Mezuniyet kararları, öğrencilerin ders, kredi, zorunlu yaz stajı ve not durumlarının sistem üzerinden incelenmesi sonrasında ilgili bölüm başkanlığı ve fakülte yönetim kurulu onayı ile kesinleşmektedir. 2025 yılında SBF bünyesinde, toplamda 651 mezun vermiştir. Bu mezunların 208'i Onur Belgesi, 64'ü Yüksek

Onur Belgesi ile mezun olmaya hak kazanmıştır.

Programların yeterlilikleri belirlenirken SBF dekanlığı tarafından gerçekleştirilen yönetimi gözden geçirme toplantıları doğrultusunda Bologna Süreci kapsamında güncel hedeflere yönelik olarak programların şeffaflık tanınma ve hareketliliğini artırma amaçlarıyla oluşturulması göz önünde bulundurulmaktadır. Aynı zamanda yeterliliklerin kazanılma derecesi her ders için uygun ve nesnel yöntemlerle öğrenme çıktıları (sınav, proje, ödev, rapor) olarak ölçülmektedir. Programların eğitim amaçları ve kazanımları kamuoyuna açık bir şekilde Üniversitenin web sitesinde ilan edilmektedir.

Kanıtlar

-

B.3. Öğrenme Kaynakları ve Akademik Destek Hizmetleri

B.3.1. Öğrenme ortam ve kaynakları

SBF bünyesinde eğitim öğretim ihtiyaçlarını karşılayan, 4 tanesi akıllı tahtaya ve ekipmanlara sahip toplamda 20 derslik bulunmaktadır. Teorik derslerin yanı sıra öğrencilere uygulama fırsatının verildiği 13 laboratuvar bulunmaktadır. İGÜ Kütüphanesi'nde sağlık alanında 319.416 kaynağa (12.647 Basılı Kitap, 110 Basılı Dergi, 52.264 E-kitap, 3.487 E-dergi, 250.908 Elektronik Tez) erişilebilmektedir. Kütüphane ve Dokümantasyon Daire Başkanlığı, İGÜ personel ve öğrencilerini yeni yayınlar hakkında bilgilendirir ve akademik personel satın alma taleplerini "Kütüphane Materyal Talep Formu" aracılığıyla iletir [1_OD2]. Kütüphane kataloğu 7/24 erişime açık olup, veritabanları, elektronik kitaplar ve videolar gibi zenginleştirilmiş içeriklerle öğrencilerin akademik ihtiyaçlarını karşılamaktadır. 2025–2026 yılı itibarıyla üniversite kütüphanesinde 30 basılı dergi aboneliği mevcut olup, ULAKBİM aracılığıyla 83.398 elektronik dergiye erişim sağlanmaktadır. Üniversite kütüphanesinde toplam 31 elektronik kaynak bulunmaktadır. Bu kaynakların 27'si veri tabanı (10'u İGÜ kütüphane aboneliği, 15'i ULAKBİM kapsamında, 2'si bibliyografik veri tabanı), 4'ü ise araştırma aracıdır. ULAKBİM kapsamında erişime sunulan veri tabanı sayısı 15'tir. Sağlık alanında özellikle Web of Science ve Scopus gibi uluslararası atıf indeksleri ile BMJ, Elsevier (ScienceDirect), Springer Nature (SpringerLink), Wiley ve Taylor & Francis veri tabanları aracılığıyla geniş kapsamlı elektronik dergi ve bilimsel yayınlara erişim sağlanmaktadır. Bölümler tarafından ihtiyaç doğrultusunda Kütüphane Daire Başkanlığı tarafından kütüphanedeki materyallerin güncellenmesine ilişkin talep formları düzenli olarak gönderilmektedir. İGÜ SBF internet sayfası, iç ve dış paydaşlara, kamuya açık bir şekilde fakülteye yönelik bilgilerle donatılmıştır. Öğrencilerin ve aday öğrencilerin fakültedeki bölümlerle alakalı kapsamlı bilgiye erişmesini sağlamak amacıyla tüm bölümlerin hazırladığı bölüm broşürleri İGÜ SBF internet sayfasında paylaşılmıştır [2_OD2]. SBF bünyesinde bulunan tüm bölümlerde öğrencilere yüksek kaliteli ve erişilebilir öğrenme ortamları ile zengin kaynaklar sunulmaktadır. Sınıflar, [laboratuvarlar](#), [kütüphane olanakları](#) ve [dijital platformlar](#), eğitim-öğretim süreçlerinin ihtiyaçlarına uygun şekilde tasarlanmış ve öğrencilerin kullanımına hazır hale getirilmiştir. Öğrenme ortamlarının ve kaynakların kullanımı düzenli olarak izlenmekte, öğrenciler ve öğretim elemanlarından alınan geri bildirimlerle sürekli iyileştirme çalışmaları yapılmaktadır [3_OD4]. 2025-2026 eğitim öğretim yılında, gerekli kitaplar ve laboratuvar materyalleri öğretim elemanları ve öğrencilerin bölüm başkanlığına olan talepleri dikkate alınarak belirlenmiştir [4_OD3][5_OD3]. Hem fiziksel hem de dijital öğrenme ortamları, öğrenci-öğrenci, öğrenci-öğretim elemanı ve öğrenci-materyal etkileşimini artırmayı hedefleyerek, öğrenme sürecini daha verimli ve etkili hale getirmektedir. Öğrencilerin öğrenme süreçlerini desteklemek için [ALMS](#) platformu kullanılmaktadır. Bu platform, ders materyallerinin paylaşımı, ödevlerin yüklenmesi, kısa sınavların yapılması ve öğrenci ile öğretim elemanı arasındaki etkileşimin artırılmasına olanak tanımaktadır. Ayrıca zenginleştirilmiş içerik geliştirme, ölçme ve değerlendirme süreçleri ile hizmet içi eğitim imkanları sunarak öğrenme deneyimini daha etkili hale getirmektedir. Öğrencilere süreç bilgilendirmesi çerçevesinde ALMS, PERSİS, SMS ve bölüm web sayfaları aracılığıyla duyurular yapılmaktadır. Ders materyalleri akademik personel tarafından PERSİS'e yüklenerek GBS üzerinden kamuoyunun erişimine, ALMS üzerinden ise ilgili dersten sorumlu öğrencinin erişimine sunulmaktadır [6_OD4].

Kanıtlar

- 1_Kutuphane_Materyal_Talep_Formu
- 2_Bolum_Tanitimi_Brosuru_Ornegi
- 3_Staj_Memnuniyet_Anketleri_Ornegi
- 4_Ogretim_Elemanı_Sarf_Malzeme_Talebi
- 5_Sarf_Malzeme_Talebi_Form_Ornegi
- 6_ALMS_Sayfa_Gorseli_Ornegi

B.3.2. Akademik destek hizmetleri

Sağlık Bilimleri Fakültesi bünyesinde yer alan tüm bölümlerde, [Akademik Danışmanlık Yönergesi](#) doğrultusunda her sınıf için bir akademik danışman görevlendirilmektedir. Akademik danışmanlar bölüm kurulu kararıyla belirlenmekte ve Bölüm Başkanları tarafından Dekanlık Makamına sunulmaktadır [1_OD3]. Bunun yanı sıra öğrencilerin akademik ve mesleki gelişimlerini desteklemek amacıyla [Çift Anadal \[ÇAP\] ve staj danışmanları](#) da görevlendirilmektedir. Belirlenen akademik danışmanlara ait danışmanlık gün ve saatleri öğrencilere [bölüm web sayfaları](#) ve [ALMS](#) üzerinden duyurulmakta, ayrıca derslerde ve öğrencilerin etkileşimini içeren dijital ortamlarda paylaşılmaktadır. Bu uygulama ile öğrencilerin öğretim elemanlarına erişimi kolaylaştırılmakta ve akademik süreçlerde etkin destek sağlanmaktadır. Akademik danışmanlık toplantıları yoluyla öğrencilerin akademik gelişimi izlenmekte ve ihtiyaç duyulan konularda rehberlik sunulmaktadır. Bu toplantılar yüz yüze ya da çevrim içi yöntemlerle gerçekleştirilebilmektedir. Üniversiteye yeni başlayan öğrenciler için her akademik dönem başında oryantasyon çalışmaları düzenlenmekte, öğrenciler akademik süreçler ve üniversitenin sunduğu imkanlar hakkında bilgilendirilmektedir. Oryantasyon ve danışmanlık toplantılarına ilişkin tutanaklar hazırlanarak Dekanlık Makamına sunulmaktadır [2_OD3]. Akademik danışmanlık süreçleri, İstanbul Gelişim Üniversitesi tarafından geliştirilen PERSİS [Personel Bilgi Sistemi] üzerinden dijital ortamda da izlenmekte ve kayıt altına alınmaktadır. PERSİS danışmanlık modülü aracılığıyla akademik danışmanlar; danışmanlığını yürüttükleri öğrencilere toplu veya bireysel mesaj gönderebilmekte, öğrencilerin akademik, staj ve tez bilgilerine erişebilmekte, danışmanlık randevuları oluşturabilmekte ve gerçekleştirilen görüşmelere ilişkin değerlendirmeleri sistem üzerinden kayıt altına alabilmektedir. Ayrıca bölüm ve program başkanları, PERSİS üzerinden danışman atama işlemlerini gerçekleştirebilmekte ve danışmanlık yüklerine ilişkin sayısal raporlara erişebilmektedir [3_OD3].

Yedinci yarıyıldaki yer alan “Seminer” dersi ile sekizinci yarıyıldaki yer alan “Bitirme Tezi” dersi kapsamında her öğrenciye Bölüm Başkanı tarafından bir danışman atanmakta ve danışman eşliğinde yürütülen toplantılarla öğrencilerin akademik çalışmaları düzenli olarak takip edilmektedir. Bu süreçler, [İGÜ Seminer Dersi Yönergesi](#) ve [İGÜ Bitirme Tezi Yönergesi](#) doğrultusunda yürütülmekte, görüşme ve izleme süreçleri ilgili formlar aracılığıyla kayıt altına alınmaktadır [4_OD4]. Bunun yanı sıra üniversite genelinde öğrencilerin akademik, kişisel ve mesleki gelişimlerini destekleyen yapılar bulunmaktadır. [Psikolojik Danışmanlık ve Rehberlik Birimi](#), öğrencilere psikolojik destek ve rehberlik hizmeti sunarken, [Kariyer Yönlendirme Uygulama ve Araştırma Merkezi](#) öğrencilerin kariyer planlamalarına yönelik etkinlikler düzenlemekte, özgeçmiş hazırlama desteği sağlamakta ve iş ile staj ilanlarını paylaşmaktadır. Bazı bölümlerde öğrencilerin bölümle ilgili bilgilere daha hızlı erişimini sağlamak amacıyla bilgilendirici materyaller hazırlanmış, bölüm organizasyon yapısı ve iletişim kanalları öğrencilere açık şekilde sunulmuştur [5_OD3][6_OD3]. Ayrıca öğrencilerin araştırma faaliyetlerine katılımı teşvik edilmekte, ulusal düzeyde yürütülen öğrenci araştırma projeleri kapsamında bilgilendirme ve yönlendirme çalışmaları yapılmaktadır. Öğrencilerin akademik üretimlerini desteklemek amacıyla öğrenci dergileri ve benzeri yayın faaliyetleri de sürdürülmektedir [7_OD3]. Ek olarak 2024-2025 Bahar döneminde öğrencilerin araştırma süreçlerine katılımını teşvik etmek amacıyla yürütülen bilgilendirme ve danışmanlık faaliyetleri sonucunda, Sağlık Bilimleri Fakültesi bünyesinde 21 adet TÜBİTAK 2209-A projesi kabul edilmiş ve 2025-2026 Güz yarıyılında 46 adet TÜBİTAK 2209-A başvurusu yapılmıştır [8_OD4].

Kanıtlar

- 1_Danismanlik_Saatleri_Icin_Bolum_Kurul_Karari_Ornegi
- 2_Danismanlik_ve_Oryantasyon_Toplantisi_Tutanagi_Ornegi
- 3_PERSIS_Danismanlik_Sistemi_Tanitimi
- 4_Bitirme_Tezi_Gorusme_Formu_Ornegi
- 5_Ogrenci_Bilgilendirme_Brosuru_Ornegi
- 6_Ogrenci_Bilgilendirme_Brosuru_Ornegi
- 7_TARCIN_Ogrenci_Dergisi_2024-2025_Yili_Sayisi
- 8_SBF_TUBITAK-2209_Basvuru_Bilgileri_Tablosu

B.3.3. Tesis ve altyapılar

ALMS, OBİS, PERSİS sorunsuz ve işlevlerine uygun şekilde kullanılmaktadır. Uzaktan eğitim programlarına yönelik UZEM mevcuttur. Bölüm öğretim elemanları ALMS üzerinden ders materyallerini haftalık ve düzenli bir şekilde yüklemektedirler [1_OD3]. Fakülte bünyesinde 20 derslik, 4 akıllı tahta, [13 laboratuvar](#), 1 kafeterya, 1 mescit, 1 seminer salonu öğrencilerin kullanımına sunulmuştur. SBF bünyesinde bulunan laboratuvarlar için ilgili bölümlerden bir akademik personel görevlendirilmiştir [2_OD3]. Her yarıyıl başında, laboratuvarlarda ihtiyaç duyulan malzemeler için Laboratuvar Koordinatörlüğü tarafından laboratuvar sorumlularına bilgilendirme e-posta iletilmesi gönderilmektedir. Laboratuvar sorumluları,

Akademik Birim İç Değerlendirme Raporu [ABİDR] Hazırlama Şablonu; Yükseköğretim Kalite Kurulu Dereceli Değerlendirme Anahtarı (Sürüm 3.2.1) esas alınarak hazırlanmıştır.

EBYS üzerinden “Laboratuvar Malzeme Alım Formu” doldurarak demirbaş ve sarf malzemeler dahil olmak üzere, teknik şartnameleri ile birlikte malzeme taleplerini iletmektedir [3_OD3]. Laboratuvarlarda yürütülen süreçlerin kayıt altına alınması, izlenebilirliğin sağlanması ve laboratuvar işleyişinin standardize edilmesi amacıyla çeşitli formlar kullanılmaktadır. Laboratuvarlarda oluşan atıkların kayıt altına alınması amacıyla Atık Formu [4_OD3] kullanılmakta; laboratuvar cihazlarının teslim ve durum tespit süreçlerinin belgelendirilmesi amacıyla Cihaz Teslim Tutanağı [5_OD3] düzenlenmektedir. Laboratuvarların proje kapsamında kullanımında izin süreçlerinin kayıt altına alınması amacıyla Laboratuvar Proje Kullanım İzin Formu [6_OD3] kullanılmakta; laboratuvar demirbaşlarının sistematik olarak takip edilmesi amacıyla Demirbaş Formu kullanılmaktadır [7_OD3]. Ayrıca sarf malzemelerin stok durumunun izlenmesi amacıyla Sarf Malzeme Stok Formu [8_OD3] kullanılmakta; demirbaşların personele zimmetlenmesine ilişkin kayıtların tutulması amacıyla Demirbaş Zimmet Formu [9_OD3] düzenlenmektedir. Bununla birlikte iş sağlığı ve güvenliği kapsamında laboratuvar kurallarının okunduğunun ve uyulacağını beyan edilmesi amacıyla Laboratuvar Güvenliği Beyan Formu [10_OD3] imzalatılmakta; laboratuvarların kullanımına ilişkin süreçlerin kayıt altına alınması amacıyla ise Laboratuvar Kullanım Formu [11_OD3] düzenlenmektedir.

Kanıtlar

- 1_ALMS_Ekran_Goruntusu
- 2_Laboratuvar_Görevlendirme_Yazisi
- 3_Laboratuvar_Malzeme_Alım_Formu
- 4_Atık_Formu
- 5_Cihaz_Teslim_Tutanağı
- 6_Laboratuvar_Proje_Kullanım_Izin_Formu
- 7_Demirbas_Formu
- 8_Sarf_Malzeme_Stok_Formu
- 9_Demirbas_Zimmet_Formu
- 10_Laboratuvar_Güvenligi_Beyan_Formu
- 11_Laboratuvar_Kullanım_Formu

B.3.4. Dezavantajlı gruplar

İGÜ, “[YÖK Engelliler Danışma ve Koordinasyon Yönetmeliği](#)” ile uyumlu olarak engelli öğrencileri akademik sürece dahil etmektedir. İGÜ bünyesinde yer alan [Engelli Danışma ve Koordinasyon Birimi Yönergesi](#) kapsamında hizmet veren Sağlık Kültür ve Spor Daire Başkanlığı [SKSDB]’na bağlı [Engelli Danışma ve Koordinasyon Birimi](#) tarafından dezavantajlı gruplara yönelik düzenlemeler yapılmaktadır. Kayıt sürecinde, Engelli Danışma ve Koordinasyon Birimi, engelli öğrencilerin ihtiyaçlarını belirlemekte ve çözümler sunmaktadır. Birimin ayrıca engelli öğrencilere sorunlarını ve taleplerini ifade etme olanağı tanıyan bir web sitesi bulunmaktadır. Engelli Danışma ve Koordinasyon Birimi, İGÜ Engelli Danışma ve Koordinasyon Birimi Yönergesi ile engelli öğrencilerin karşılaştığı zorlukları ve bunlara bağlı ihtiyaçları belirlemekte ve ele alınmaktadır. SBF bünyesinde 3 özel gereksinimli öğrenci bulunmaktadır olup görme zorluğu yaşayan öğrencilerin sınavlara yönelik talepleri ilgili birimlere iletilmekte ve takibi yapılmaktadır. Dezavantajlı gruplar için uygulanacak sınavlarda bölüm başkanlıkları engel durumuna göre sınav salonu organize edilmesi ve benzeri özel durum planlamaları için ilgili bölümler Dekanlık Makamı aracılığıyla Eğitim Öğretim Planlama Koordinatörlüğü ile iletişime geçmektedir. Ayrıca, İGÜ SBF Sekreterliği, görme sorunu yaşayan öğrenciler için vize ve final sınavları öncesinde UZEM’den büyük punto sınav soru kağıdı istemi nde bulunmaktadır [1_OD3][2_OD3]. Öğrencinin asansör veya merdiven kullanmasına engel teşkil edecek bir dezavantajı var ise ayrı bir salonda sınava alınması, işitme veya görme kaybı yaşayan öğrenciler için yardımcı bir gözetmen verilmesi bu kapsamda alınan önlemler arasındadır. İlgili süreçler [İGÜ Engelli Öğrenci mevzuatıyla](#) esasa bağlanmıştır.

Üniversite engelli öğrencilere yönelik çeşitli fiziksel olanaklar da sunmaktadır. Engelsiz üniversite kapsamında Fakülte girişi nde engelli bireylerin erişimini kolaylaştırmak amacıyla tekerlekli sandalye rampaları, katlar arası ulaşımı sağlamak adına Braille alfabeli tuş takımlarına sahip asansör, görsel sinyalli acil alarm sistemleri, ışıklı acil çıkış göstergeleri bulunmaktadır. Fiziksel engel durumu bulunan özel gereksinimli ve dezavantajlı öğrencilerin sınav yerlerinin giriş katlarındaki sınıflar olarak planlanmasına dikkat edilmektedir. Ayrıca [İGÜ Özel Öğrenci Yönergesi](#)’nde öğrenciye, engelini ve kronik hastalığını belgelemek koşuluyla başka bir üniversitede, eğitim ve öğretim olanağı sağlanmaktadır. Fakültemizde 1.684 uluslararası öğrenci bulunmakta olup, bu öğrencilere yönelik danışmanlık, bilgilendirme ve oryantasyon toplantıları düzenlenmektedir. Akademik süreçlere uyumlarını desteklemek amacıyla optik kodlama sistemi gibi sınav uygulamalarına ilişkin bilgilendirme eğitimleri de gerçekleştirilmektedir [3_OD3].

Kanıtlar

- 1_Gorme_Engeline_Iliskin_Duzenlenmis_Sinav_Kagidi

Akademik Birim İç Değerlendirme Raporu [ABİDR] Hazırlama Şablonu; Yükseköğretim Kalite Kurulu Dereceli Değerlendirme Anahtarı (Sürüm 3.2.1) esas alınarak hazırlanmıştır.

2_Ozel_Ogrenci_Listesi

3_Optik_Bilgilendirme_Toplantisi_Katilim_Listesi

B.3.5. Sosyal, kültürel, sportif faaliyetler

Fakülte akademik personelinin danışmanı olduğu 15 [öğrenci kulübü](#) bulunmaktadır. Öğrencilerin mesleki anlamda donanımlı bir birey olarak iş hayatına atılma süreçlerini kolaylaştırmak adına SBF bünyesinde çeşitli etkinlikler düzenlenmektedir. Sağlık Kültür ve Spor Daire Başkanlığı'ndan alınan verilere göre 2025 yılında SBF bünyesinde bulunan bölümler tarafından toplamda 72 etkinlik gerçekleştirilmiştir [1_OD4]. Düzenlenecek etkinlikler İGÜ Akademik Takvime uygun olarak belirlenmekte ve bölümlerin faaliyet planlamalarına dahil edilmektedir. 2024–2025 eğitim-öğretim yılı etkinlik planlaması kapsamında dijital ortamda oluşturulan “[2024–2025 Etkinlik Planlaması İçin Talepler](#)” isimli online form ve yine 2025 yılı içinde kullanılan “Öğrenci Etkinlik Beklenti Anketi” [2_OD4] isimli form öğrenci grupları aracılığıyla paylaşılmış, öğrencilerden gelen geri bildirimler doğrultusunda değerlendirme ve analiz çalışmaları yapılmıştır [3_OD4][4_OD4]. Gerçekleştirilen akademik, sosyal ve öğrenci kulübü etkinliklerinin sistematik biçimde kayıt altına alınması ve değerlendirilmesi amacıyla “Etkinlik Bilgi ve Değerlendirme Formu” kullanılmaktadır [5_OD4]. Düzenlenen etkinliklere ilişkin katılımcı görüş ve değerlendirmelerinin alınması amacıyla ise Etkinlik Katılımcı Geri Bildirim Formu uygulanmaktadır [6_OD4]. Düzenlenen etkinlikler, erişilebilirlik ve fırsat eşitliği gözetilerek [Sağlık Bilimleri Fakültesi](#) ve [bölümlerin internet sayfaları](#) ile [sosyal medya hesapları](#) üzerinden duyurulmakta ve paylaşılmaktadır.

Kanıtlar

1_2025_SBF_Bunyesinde_Gerceklestirilen_Etkinlikler

2_2024-2025_Etkinlik_Planlamasi_Analiz_Raporu

3_Ogrenci_Etkinlik_Beklenti_Anketi

4_Ogrenci_Etkinlik_Beklenti_Anketi_Analizi

5_Etkinlik_Bilgi_ve_Degerlendirme_Formu

6_Etkinlik_Katilimci_Geri_Bildirim_Formu

B.4. Öğretim Kadrosu

B.4.1. Atama, yükseltme ve görevlendirme kriterleri

Tüm öğretim üyelerinin atama işlemleri ve prensipleri, [6547 Sayılı Devlet Memurları Kanunu](#) ve [2547 Sayılı Yükseköğretim Kanunu'na](#) uygun olarak hazırlanıp yayımlanan [Öğretim Üyesi Dışındaki Öğretim Elemanlarının Atama ve Yükseltme Yönetmeliği](#) ile [İGÜ Akademik Kadroya Atama ve Yükseltme Kriterleri](#) doğrultusunda yürütülmektedir. Öğretim görevlileri ve araştırma görevlilerinin atamaları ise, [Öğretim Üyesi Dışındaki Öğretim Elemanı Kadrolarına Naklen Veya Açıkta Yapılacak Atamalarda Uygulanacak Merkezi Sınav İle Giriş Sınavlarına İlişkin Usul Ve Esaslar Hakkında Yönetmelikte Değişiklik Yapılmasına Dair Yönetmelik hükümleri](#) çerçevesinde ve [İGÜ Akademik Personel İnsan Kaynakları Yönetim Prosedürüne](#) uygun olarak yapılmaktadır. İngilizce Programlarda görev yapacak öğretim elemanlarının, [Yükseköğretim Kurumlarında Yabancı Dille Öğretimi ve Yabancı Dille Öğretim Yapılmasında Uygulanacak Esaslara İlişkin Yönetmelik](#) doğrultusunda, YÖK tarafından merkezi sınava eşdeğer kabul edilen yabancı dil sınavlarından en az 85 puan almaları gerekmektedir. İGÜ Senatosu'nun 06.09.2023 tarihli 2023-17-07 sayılı Kararına göre alınan 09.08.2024 tarihli 2024-24-09 sayılı Fakülte Yönetim Kurulu Kararı ile Fakültemiz öğretim üyelerinin atama, yükseltme ve görev süresi yenileme başvurularını değerlendirmek üzere oluşturulan [Bilim Komisyonu](#) ve [Yabancı Dil Yeterliliği Değerlendirme Komisyonu](#) bulunmaktadır.

Ders görevlendirmelerinde eğitim-öğretim kadrosunun yetkinlikleri göz önüne alınmaktadır. Öğretim elemanlarının özgeçmişlerini güncel tutmaları istenmektedir, özgeçmişler YÖKSİS ve AVESİS sisteminde kayıtlı olup aynı zamanda üniversite web sitesinde ulaşılabilir haldedir. Yıllık raporlar ile öğretim elemanlarının yıl içindeki yayınları incelenmekte ve devam eden ve değişen yayın alanları göz önüne alınarak ders ataması yapılmaktadır. Her akademik dönem için bölümlerde ihtiyaç duyulan öğretim elemanı sayısı, Bölüm Kurulu kararlarıyla Dekanlık Makamı'na sunulur [1_OD3]. Rektörlük ise YÖK'ün asgari kriterleri doğrultusunda Resmi Gazete'de yayımlanan ilanlarla öğretim üyesi atama sürecini başlatır [2_OD3]. Üniversite kadrosu dışından belli bir alanda uzmanlığı bulunan öğretim elemanları ders zamanlı olarak göreve alınabilmektedir. Dekanlık Makamı önerileri doğrultusunda ve Rektörlükte görüşülerek uygulanmaktadır. 2025 yılında SBF bünyesinde ders saati ücretli öğretim elemanı sayısı 16'dır. Bölümlerden Bölüm Kurulu Kararıyla gelen 2547 sayılı Kanunun 40. maddesinin [a] bendi uyarınca görevlendirme talepler alınmaktadır [3_OD3].

Kanıtlar

- 1_Bolum_Kurul_Karari_Ornegi
- 2_Resmi_Gazete_Ilani_Ornegi
- 3_Bolum_Kurul_Karari_Ornegi

B.4.2. Öğretim yetkinlikleri ve gelişimi

Öğretim elemanları tarafından verilen derslere öğrencilerin interaktif biçimde katılımını desteklemek amacıyla sistematik olarak farklı konu ve içerikleri kapsayan eğiticinin eğitimi etkinlikleri düzenlenmektedir [1_OD3]. Öğrencinin ders içerisinde aktif rol almasını sağlamaya yönelik planlanan bu eğitimlerle öğretim elemanlarının öğretim yetkinlikleri artırılmaktadır. Ayrıca öğretim elemanlarının akademik gelişimlerini sürdürmeleri ve öğretim becerilerini güncellemeleri amacıyla uzmanlık alanlarına ilişkin ulusal ve uluslararası kongre ve sempozyumlara katılımları desteklenmektedir. Bununla birlikte öğretim elemanlarının Erasmus+ Personel Hareketliliğine katılımları teşvik edilmekte; yurt dışındaki öğretim sistemlerini yerinde gözlemlemeleri ve üniversitemizin öğretim uygulamalarıyla karşılaştırarak deneyim kazanmaları sağlanmaktadır. Fakültede 2025 yılı süresince Erasmus+ Personel Eğitim Hareketliliği kapsamında yurt dışına 5 öğretim elemanı giderken, 3 öğretim elemanı fakültemize gelmiştir.

Eğiticinin eğitimi etkinlikleriyle öğretim elemanlarının öğrenci merkezli öğretim yöntem ve tekniklerini kullanma becerileri, ölçme-değerlendirme uygulamalarındaki yetkinlikleri ve dijital öğretim araçlarını etkin kullanma kapasiteleri güçlendirilmekte; böylece eğitim-öğretim süreçlerinin niteliği sürekli iyileştirilmektedir [2_OD3].

Kanıtlar

- 1_Akademik_Personeler_Yonelik_Gelistirilen_Egitimler
- 2_Egiticinin_Egitimi_Programi

B.4.3. Eğitim faaliyetlerine yönelik teşvik ve ödüllendirme

Araştırma geliştirme faaliyetleri kapsamında öğretim elemanlarının yürütmüş oldukları çalışmalar, "[İGÜ Akademik Araştırmaları ve Yayınları Değerlendirme ve Teşvik Yönergesi](#)"'ne uygun olarak desteklenmektedir. Akademik personelin üniversite içi yayın ilkeleri ve yayın kurulu yönergesi kapsamında "[İstanbul Gelişim Üniversitesi Yayın İlkeleri ve Yayın Kurulu Yönergesi](#)" esasları uyarınca teşvik ve destek sağlanmaktadır [1_OD3]. Fakülte tarafından düzenlenen akademik kurul toplantılarında ise bilimsel çalışma, proje çalışmaları, makale vb. konulardaki beklentiler açıkça sunulmakta ve desteklenmektedir. 2025 yılında SBF bünyesinde toplam 287 bilimsel araştırma kapsamlı yayın üretilmiştir [2_OD4].

Öğretim elemanları, yıl içinde gerçekleştirdikleri yayın, proje, patent, ödül, danışmanlık gibi faaliyetlerin kaydını [AVESİS](#) üzerinden yapabilir ve akademik performansları [Akademik Personel Performans Sistemi \[APSİS\]](#) üzerinden değerlendirilir. 2025 yılında İGÜ Akademik Performans Değerlendirme Süreç Yönetim Sistemi'ne göre yapılan değerlendirmeler sonucunda [Akademik Performans Ödülleri](#) verilmiştir. Genel sıralama sonuçları doğrultusunda Sağlık Bilimleri Fakültesi [SBF] bünyesinden [11 öğretim üyesine](#) akademik performansları kapsamında Başarı Belgeleri takdim edilmiştir. Değerlendirme sürecinde ilk 20 içerisinde yer alan 3 SBF öğretim üyesi ise ayrıca Teşvik Ödülü ile ödüllendirilmiştir. Bunun yanı sıra, genel sıralama dışında yapılan alan bazlı değerlendirmeler sonucunda 3 SBF öğretim üyesi, Yayınlar ve Atıf, Ödüller, Üyelikler ve Tanınırlık ile Eğitim Faaliyetleri başlıkları altında olmak üzere toplam 4 alanda başarı belgesi almaya hak kazanmıştır.

Üniversite bünyesinde [Bilimsel Araştırma Projeleri Koordinatörlüğü](#) tarafından proje hibe destekleri akademik personele duyuru yapılmaktadır [3_OD3] Akademik personelin proje başvuruları, [İstanbul Gelişim Üniversitesi Akademik Araştırmaları ve Yayınları Değerlendirme ve Teşvik Yönergesi](#) hükümleri doğrultusunda teşvik ödeneği ile desteklenmektedir. Ayrıca Fakülte bünyesindeki öğretim elemanları [Erasmus+ Personel Hareketliliğine](#) katılımları teşvik edilerek, yurt dışındaki öğretim sistemleri ile üniversitemiz öğretim sistemini karşılaştırıp deneyimlerini aktarmaları sağlanmaktadır. 2025 yılında Fakültede 5 öğretim elemanı Erasmus+ Personel Hareketliliği (eğitim alma ve ders verme) kapsamında yurt dışına gitmiş; 3 öğretim elemanı ise farklı ülkelerden gelerek Fakültede Erasmus+ Personel Hareketliliği kapsamında ziyaret gerçekleştirmiştir [4_OD4].

Ek olarak Sağlık Bilimleri Fakültesi, İstanbul Gelişim Üniversitesi tarafından sağlanan olanakları etkin biçimde kullanarak akademik kadrosunun mesleki ve profesyonel gelişimini desteklemektedir. Bu kapsamda fakülte bünyesindeki öğretim elemanlarına yönelik olarak eğiticinin eğitimi, temel istatistik, yapay zekâ uygulamaları ve ulusal ve uluslararası proje başvurularına ilişkin eğitimler ile bilgilendirme seminerleri düzenlenmektedir. Söz konusu faaliyetler, akademik personelin eğitim-öğretim ve araştırma yetkinliklerinin geliştirilmesine katkı sunmaktadır [5_OD4][6_OD4].

Akademik Birim İç Değerlendirme Raporu [ABİDR] Hazırlama Şablonu; Yükseköğretim Kalite Kurulu Dereceli Değerlendirme Anahtarı (Sürüm 3.2.1) esas alınarak hazırlanmıştır.

Kaıtlar

- 1_Yayın_Tesvik_Ornegi
- 2_SBF_2025_Yayın_Sayisi
- 3_Yayın_Tesvik_Duyuru_E-postalari
- 4_SBF_2025_ERASMUS_Verileri
- 5_Egiticinin_Egitimi_Programi
- 6_Akademik_Personele_Yonelik_Gelistirilen_Egitimler

C. ARAŞTIRMA VE GELİŞTİRME

C.1. Araştırma Süreçlerinin Yönetimi ve Araştırma Kaynakları

C.1.1. Araştırma süreçlerinin yönetimi

İGÜ, araştırma ve geliştirme alanında kurumsal kapasiteyi artırmak için destekleyici politikalar ve programlar oluşturmayı [2024-2028 Stratejik Planı](#)’nda taahhüt eder. Üniversitemiz, Araştırma ve Geliştirme Politikası’na uygun şekilde bilimsel araştırmayı öncelikli görevlerinden biri olarak benimser. Üniversite tarafından belirlenmiş [dokuz temel değer](#), üniversitenin araştırma süreçlerini hangi prensipler doğrultusunda yöneteceğini ve destekleyeceğini ortaya koyan, şeffaflık politikasıyla paralel, [İGÜ Araştırma - Geliştirme Politikası](#), [Akademik Özgürlük, Bilim ve Araştırma Etiği Politikası](#) ve [Sürdürülebilirlik Araştırmaları Politikası](#) kapsamında açık bir şekilde kamuya sunulmuştur. Fakülte Dekanlık Makamı faaliyetlerini, Araştırma Geliştirme Politikası’nda yer alan bu temel değerler çerçevesinde gerçekleştirir. Fakülte Dekanlık Makamı, araştırma süreçlerinin yönetiminde İGÜ Rektörlük Makamında araştırma ve geliştirme sürecinden sorumlu olarak görevlendirilen rektör yardımcısına bağlıdır.

Araştırma ve Geliştirme sürecinden sorumlu rektör yardımcısının yönetiminde Bilimsel Araştırma Projeleri Koordinatörlüğü (BAP-K), Uygulama Araştırma Merkezi (UAM) ve İGÜ Teknoloji Geliştirme Merkezleri (TEKMER), Teknoloji Transfer Ofisi (TTO) birimleri uygun tüm bilimsel araştırmaları desteklemek amacıyla üniversite bünyesinde oluşturulmuştur. Her birimin ilgili [yönetmelik](#) veya [yönergelerinde](#) tanımlanan çalışma alanları, görev tanımları ve amaçları internet sayfalarında kamu ile paylaşılmaktadır.

[Bilimsel Araştırma Projeleri Koordinatörlüğü \(BAP-K\)](#): Fakülte Dekanı BAP-K Komisyon üyeleri arasında yer almaktadır. BAP Koordinatör yardımcısı fakültede öğretim üyesi görevindedir. BAP-K tarafından Fakültede 2025 yılında destek almaya hak kazanmış 1 proje (Yürüyen Proje) bulunmaktadır [1_OD3].

[Uygulama ve Araştırma Merkezleri \(UAM\)](#): İGÜ, araştırmaları desteklemek amacıyla özel olarak tasarlanmış 22 adet uygulama ve araştırma merkezine sahiptir. Bu merkezler arasında çalışma alanları Fakülte ile ortak olan biyoteknoloji, sağlık, enerji, sürdürülebilir çevre tematik alanlarına sahip araştırma merkezleri de yer alır. Bu merkezlere ait içerikler, web sayfası üzerinden kamuoyuna duyurulmuştur. UAM’ da yer alan merkezlerden “Sosyal Sorumluluk Uygulama ve Araştırma Merkezi” müdür yardımcısı, “Toplumsal Cinsiyet Çalışmaları Uygulama ve Araştırma Merkezi” danışma kurulu üyesi, “Türkçe ve Yabancı Dil Uygulama ve Araştırma Merkezi” yönetim kurulu üyesi Fakültede akademik personel olarak görev yapmaktadır.

[Teknoloji Transfer Ofisi \(TTO\)](#): TTO, araştırma sonucu çıkan ürün ve hizmetler için patent yönlendirme süreçlerini üniversite adına yürütmektedir. 2025 Yılı Fakülte genelinde 1 ulusal fikri mülkiyet çalışması bulunmaktadır.

[İGÜ Teknoloji Geliştirme Merkezi \(İGÜ TEKMER\)](#): 2021 yılında faaliyete geçen TEKMER, 2025 yılı içerisinde üniversite tarafından ayrılan kaynaklarla çalışmalarını sürdürmüştür. TEKMER’in Yönetim Kurulunda Fakülteden bir akademik personel görev almaktadır.

[Fakülte Yayın Kurulu](#): Fakülte Yayın Kurulu, Fakülte’nin akademik personeline ait akademik kitapların basımına dair gerekli planlamaları yapar, uygular ve izler. Üniversitenin yayınlar hakkında aldığı kararları (teşvik, destek, ödül vs.) öğretim elemanlarına iletilmesi görevinde bulunur. Üniversite, tüm akademik verilerin izlenmesi için 2023 yılına kadar İGÜ Akademik Veri Sistemi (GAVSİS) yazılımını kullanmış olup bu verilerin daha profesyonel şekilde takip edilerek izlenmesi amacıyla 2023 yılı sonu itibarıyla [AVESİS](#) yazılımına geçmiştir. 2025 yılında da AVESİS yazılımı kullanılmaya devam etmiştir. Fakülte Akademik Kurul toplantılarında yapılan bilgilendirmeler ile akademik personelin akademik çalışmalarını [AVESİS](#) üzerinden bireysel sayfalarına işlemesi sağlanmıştır. Aynı zamanda birimlerin performanslarının karşılaştırılabilmesi için [Akademik Performans Değerlendirme Sistemi](#) (APSİS) ve proje başvuruların şeffaf şekilde gerçekleştirilmesi ve takibinde [Proje Süreçleri Yönetim Sistemi](#) (BAPSİS) programları kullanılmaktadır. Ayrıca, [Akademik Performans Değerlendirme Yönergesine](#) göre 2024 yılında ilk kez 2023 yılına ait akademik çalışmalar değerlendirilmiş ve sonucunda ödüllendirilmiştir. 2024 yılı itibarıyla ise [Akademik Performans Değerlendirme 2024 Faaliyet Yılı Uygulama Usul ve Esasları](#) öğretim elemanları ile paylaşılmıştır.

İGÜ akademik araştırmaların bilimsel etik ilkeler çerçevesinde yürütülmesini sağlamak amacıyla [Akademik Özgürlük, Bilim ve Araştırma Etiği Politikası](#) uygulamaktadır. Fakülte öğretim elemanları [İGÜ Etik Kurulu](#) tarafından belirlenen [Etik Kurul Yönergesine](#) uygun başvuruda bulunmaktadır. Öğretim elemanları çalışmalarını için İGÜ Etik Kurulu’ndan onay alabilmektedir. Başvuru süreçleriyle ilgili bilgilere üniversitenin [resmi web sitesinde](#) yer verilmektedir.

Olgunluk Düzeyi: Akademik birimde araştırma süreçlerinin yönetimi ve organizasyonel yapısı kurumsal tercihler yönünde uygulanmaktadır.

Kanıtlar

I_IGU_BAPK_Fakulte_Proje_Basvurulari

Akademik Birim İç Değerlendirme Raporu (ABİDR) Hazırlama Şablonu; Yükseköğretim Kalite Kurulu Dereceli Değerlendirme Anahtarı (Sürüm 3.2) esas alınarak hazırlanmıştır.

C.1.2. İç ve dış kaynaklar

Fakülte bünyesinde gerçekleştirilen araştırma ve geliştirme faaliyetlerine ait fiziksel altyapı ve mali kaynakların yönetimi Rektörlük Makamı ile birlikte Mütevelli Heyeti tarafından yapılmaktadır. Bütçe takibi, satın alma, organizasyon ve altyapıyla ilgili tüm çalışmalar birimlerin işbirliği halinde [İdari ve Mali İşler Daire Başkanlığı](#), [Destek Hizmetleri Daire Başkanlığı](#), [Yapı İşleri ve Teknik Daire Başkanlığı](#) ve [Laboratuvar Koordinatörlüğü](#) tarafından yürütülmektedir. Araştırma ve geliştirme faaliyetleri fiziksel ve finansal olanaklar açısından iç kaynaklardan [BAP- K](#), [UAM](#) dış kaynaklardan, [TÜBİTAK](#), [TEKMER](#) ve [TTO](#) tarafından desteklenmektedir. Üniversitenin mevcut yerleşkelerinde; Mühendislik Bilimlerine, Sağlık Bilimlerine, Uygulamalı Bilimlere, Güzel Sanatlara, Spor Bilimlerine ve İktisadi İdari ve Sosyal Bilimlere yönelik olarak eğitim-öğretimin yanı sıra hem öğretim elemanlarının hem öğrencilerin araştırma yapabildikleri laboratuvarlara, sanat ve tasarım atölyelerine, stüdyo ve ofislere sahiptir. [Fakülteye bağlı laboratuvarlar](#) eğitimin yanı sıra araştırma ve geliştirme faaliyetlerinde de aktif olarak kullanılmaktadır. Fakülte bünyesinde bölümlerde kullanılan toplam 13 laboratuvar bulunmaktadır.

Üniversite içinde araştırmaya yeni başlayanlar (lisans, lisansüstü öğrencileri) ve öğretim elemanları için çekirdek fonlar (kurum içi destek) bulunmaktadır. Bu fonlar BAP-K üzerinden başvurularak temin edilmektedir. Başvuru sürecinden raporlama sürecine kadar olması gerekenlere yönelik BAP-K tarafından [Bilimsel Araştırma Projeleri Koordinatörlüğü Uygulama Usul ve Esasları](#) kamuya açık şekilde yayınlanmıştır. BAP-K tarafından Fakültede 2024-2025 yılları arasında 5 proje (kapatılmış), 2025 yılında destek almaya hak kazanmış 1 proje (Yürüyen Proje) bulunmaktadır. BAP-K tarafından desteklenen projeye aktarılan bütçe toplamı 2025 yılı için 62.000 TL'dir [[1_OD3](#)][[2_OD3](#)]. Ayrıca alternatif kaynaklar yaratılması açısından BAP-K tarafından kurum dışı diğer kaynaklara da yönlendirilme yapılmıştır ve bu konuda hem proje yazma hem proje başvuru süreçleri hakkında araştırmacılara eğitimler ve seminerler devam etmiştir [[3_OD3](#)].

TÜBİTAK Bilim İnsanı Destek Programları Başkanlığı (BİDEB) tarafından yürütülen "2209-A Üniversite Öğrencileri Araştırma Projeleri Destekleme Programı" kapsamında vakıf üniversiteleri arasında yapılan proje başvuru kabul sonuçları sıralamasında [ilk 10'da yer almıştır](#). 2025 yılında Fakülte bünyesinde devam eden 21'i TÜBİTAK 2209-A, 1'i BAP projesi olmak üzere 22 devam eden proje bulunmaktadır. Fakülte öğretim elemanlarının 28'i TÜBİTAK 2209-A olmak üzere 31 proje başvurusunu güz döneminde gerçekleştirmiştir [[4_OD3](#)][[5_OD3](#)].

2025 yılında Fakültede yapılan araştırma (yayın, proje, bildiri vs.) çerçevesinde akademik ve akademik olmayan (sanayi, laboratuvar vb.) toplam farklı kuruluşla ortaklaşa çalışılmış ve 134 ulusal, 33 uluslararası olmak üzere 167 bilimsel yayın ve bildiri 2025 yılında yayınlanmıştır [[6_OD3](#)]. 2024 yılında 165 olan bilimsel yayın ve bildiri sayısı, 2025 yılında %1,21 oranında artış göstermiştir. Öğretim elemanı başına düşen bilimsel yayın ve bildiri ise %2,04'dür.

Ayrıca, araştırmacıların ulusal ve uluslararası düzeydeki akademik ve bilimsel çalışmalarını ödüllendirmek ve motivasyonlarının artırılması amacıyla, [İGÜ Akademik Araştırmaları ve Yayınları Değerlendirme ve Teşvik Yönergesine](#) göre araştırmacılar mali olarak ödüllendirilmesine başlanmıştır. 2025 yılında Rektörlük Makamı tarafından teşvik ödemelerinin artırılması sağlanmış, ödül teşvik töreni düzenlenmiştir ("C.3.2. Öğretim elemanı/araştırmacı performansının değerlendirilmesi" bölümünde detaylandırılmıştır).

Olgunluk Düzeyi: Akademik birim araştırma ve geliştirme kaynaklarını araştırma stratejisi ve akademik birimler arası dengeyi gözeterek yönetmektedir.

Kanıtlar

- 1_IGU_BAPK_Fakulte_Proje_Basvurulari
- 2_Fakulte_2024-2025_yillari_BAP-K_Proje_Sayisi_Dagilimi
- 3_IGU_BAP-K_Etkinlikleri
- 4_2025_Yilinda_Kabul_Alan_ve_Devam_Eden_Projeler
- 5_2025_Yilinda_Basvurusu_Yapilan_Projeler
- 6_SBF_Bilimsel_Yayin_Isbirlikleri

C.1.3. Doktora programları ve doktora sonrası imkanlar

Akademik birimde doktora sonrası (post-doc) imkanları bulunmamaktadır.

Olgunluk Düzeyi: Akademik birimin doktora programı ve doktora sonrası imkanları bulunmamaktadır.

C.2. Araştırma Yetkinliği, İş birlikleri ve Destekler

C.2.1. Araştırma yetkinlikleri ve gelişimi

Akademik Birim İç Değerlendirme Raporu (ABİDR) Hazırlama Şablonu; Yükseköğretim Kalite Kurulu Dereceli Değerlendirme Anahtarı (Sürüm 3.2) esas alınarak hazırlanmıştır.

Fakülte, üniversite bünyesinde bulunan [BAP-K](#), [UAM](#) ve [TTO](#) birimleriyle işbirliği içinde çalışır. Bu birimlerle koordinasyonu sağlamak amacıyla, birimler tarafından tüm fakülteler için oluşturulan çevrimiçi eğitimler, öğretim elemanları ve diğer ilgili tüm araştırmacılara Dekanlık Makamı ve bölüm başkanları tarafından duyurulur. Dekanlık Makamı, araştırmacıları araştırma yapma konusunda teşvik eder ve araştırmacılardan gelen talepleri ilgili destek sağlayacak birimler ile paylaşarak ihtiyaç duyulan desteği ya da eğitim programlarını şekillendirir. Üniversite bünyesinde bulunan [BAP- K](#), [UAM](#), [TEKMER](#) ve [TTO](#) birimleri ve fakülteadaki diğer bölümler ile işbirliği içinde çalışır. UAM Koordinatörlüğü'nde Yönetim Kurulu üyesi olarak SBF'den bir akademik personel görevlendirilmiştir [1_OD4]. Bu birimlerle koordinasyonu sağlamak amacıyla, birimler tarafından tüm fakülteler için oluşturulan çevrimiçi eğitimler, öğretim elemanları ve diğer ilgili tüm araştırmacılara Dekanlık Makamı ve bölüm başkanları tarafından duyurulur. 2025 yılı boyunca, İGÜ tarafından akademik personelin bireysel ve mesleki gelişimini desteklemek amacıyla çeşitli eğitim programları ve çalıştaylar düzenlenmiştir. Bu kapsamda, Q1 Dergilerde Makale Yayınlama ve Akademik Makale Yazım Teknikleri, Excel'de Temel ve Orta Düzey Eğitimi, Uygulamalı Eğiticinin Eğitimi Sertifika Programı gerçekleştirilmiştir [2_OD4].

Uluslararası hakemli "[İstanbul Gelişim Üniversitesi Sağlık Bilimleri Dergisi \(IGUSABDER\)](#)" dergisi Fakülte tarafından çıkarılmaktadır ve Nisan-Ağustos-Aralık aylarında yılda 3 sayı olarak yayımlanmaktadır. Dergi, ULAKBİM (TR Dizin) indeksinde yer almaktadır. Fakülte öğrencilerini bilimsel yayın hazırlamaya teşvik etmek ve araştırma kültürüne dahil etmek adına girişimlerde de bulunmaktadır. Beslenme ve Diyetetik Bölümü tarafından 2015 yılında kurulan ve yayınlamaya başlayan [TARCIN öğrenci dergisi](#); her eğitim-öğretim yılında bölüm öğrencilerinin bitirme tezlerinden üretilen bilimsel kanıta dayalı yayınları içermektedir. Tarçın dergisi yıllık olarak hem basılı hem de çevrimiçi şekilde yayımlanmaktadır [3_OD4].

Fakültede 2025 yılında doktora derecesine sahip toplam 55 (6'sı yabancı uyruklu) akademik personel bulunmuştur. Bunların 15'i Profesör, 6'sı Doçent ve 34 tanesi Doktor Öğretim Üyesidir. Bunların içerisinde yabancı uyruklu olan 6 Doktor Öğretim Üyesi vardır.

TÜBİTAK – Wiley AE Anlaşması kapsamında altın erişime sahip dergilerde ücretsiz yayın imkanı bulunmaktadır. 2023 yılında bu anlaşmaya İGÜ de üye olmuştur. Bu konuda çeşitli bilgilendirmeler ve seminerler yapılmıştır. İlgili dergilerin listesi ve anlaşma [Kütüphane ve Dökümantasyon Daire Başkanlığı](#)'nın sayfasında yer almaktadır. Benzer bir anlaşma olan Oxford veri tabanında yer alan dergiler için de mevcuttur. İGÜ bünyesinde yer alan akademisyenlerin Oxford Journals Online (OJO) Dergi Koleksiyonunda yer alan dergilerde makale yayınladıklarında ilave ücret (APC) istenmeyeceği bildirilmiştir. İlgili anlaşmanın detayları Kütüphane ve Dökümantasyon Daire Başkanlığı'nın sayfasında [2023 Oxford Journals Online-Oku ve Yayımla Konsorsiyumu](#) olarak almaktadır.

Üniversitede 2023 yılı sonu itibari ile kullanıma başlanan [APSİS](#) yazılımı fakültede yer alan öğretim elemanlarının 2023 yılına ait kümelenme, uzmanlık birikimini ve bilimsel çalışma alanlarının dair bilgilerin analizi ve ilgili bilimsel faaliyetlerin değerlendirmeleri 2025 yılı içerisinde [Akademik Performans Değerlendirme Yönerge](#) ve [Akademik Performans Uygulama Usul ve Esasları](#) kapsamında yapılmıştır.

Olgunluk Düzeyi: Öğretim elemanlarının araştırma yetkinliğinin geliştirilmesine yönelik uygulamalar izlenmekte ve izlem sonuçları öğretim elemanları ile birlikte değerlendirilerek önlemler alınmaktadır.

Kanıtlar

- 1_UYGARMER_Gorevlendirme_Yazisi
- 2_Ar-Ge_Faaliyetlerine_Yonelik_Egitimler
- 3_TARCIN_Dergisi_2024-2025_Sayisi

C.2.2. Ulusal ve uluslararası ortak programlar ve ortak araştırma akademik birimleri

Fakülte, ulusal ve uluslararası düzeyde akademik işbirlikleri geliştirerek araştırma kapasitesini artırmayı hedeflemektedir. 2025 yılında Fakültede yapılan araştırma (yayın, proje, bildiri vs.) çerçevesinde akademik ve akademik olmayan (sanayi, laboratuvar vb.) toplam 71 farklı kuruluşla ortaklaşa çalışılmış ve 134 ulusal, 33 uluslararası olmak üzere 167 bilimsel yayın ve bildiri 2025 yılında yayınlanmıştır [1_OD3] [2_OD3] [3_OD3].

Sağlık Bilimleri Fakültesi, uluslararası düzeyde de akademik iş birliklerini geliştirmeye devam etmektedir. 2025 yılı itibari yle, ulusal ve uluslararası farklı üniversiteler ile ortaklaşa akademik yayınlar gerçekleştirilmiştir [4_OD3]. Uluslararası işbirlikleri, farklı kültür ve disiplinlerden akademisyenlerin bilgi paylaşımını artırmış, Fakülte öğretim elemanlarının uluslararası akademik görünürlüğünü ve yayın performansını güçlendirmiştir. Ulusal ve uluslararası düzeyde yürütülen bu iş birliklerinin sürdürülebilirliğini sağlamak amacıyla düzenli olarak iş birliği faaliyetlerini değerlendirmekte ve yeni ortaklık fırsatlarını araştırmaktadır. 2026 yılı itibariyle, farklı ülkelerdeki üniversitelerle daha geniş kapsamlı projeler yürütülmesi ve çok disiplinli lisansüstü programların hayata geçirilmesi hedeflenmektedir.

Akademik Birim İç Değerlendirme Raporu (ABİDR) Hazırlama Şablonu; Yükseköğretim Kalite Kurulu Dereceli Değerlendirme Anahtarı (Sürüm 3.2) esas alınarak hazırlanmıştır.

Olgunluk düzeyi: Ulusal ve uluslararası düzeyde ortak programlar ve ortak araştırma faaliyetleri yürütülmektedir.

Kanıtlar

- 1_SBF_Bilimsel_Yayın_İsbirlikleri
- 2_Disiplinlerarası_Uretilen_Yayın_Ornekleri
- 3_Kurumlararası_Yayın_Ornekleri
- 4_Yayınlarda_İsbirliği_Yapılan_Ulkeler

C.3. Araştırma Performansı

C.3.1. Araştırma performansının izlenmesi ve değerlendirilmesi

Kurum araştırma faaliyetleri, Fakülte Dekanlık Makamı tarafından bölüm faaliyet raporları verileriyle "Eğitim Öğretim Yılı Değerlendirme ve Sonuç Raporu" kapsamında sistematik olarak izlenmektedir [1_OD4]. Bununla birlikte İGÜ'de 2023 yılı itibarıyla tüm araştırma faaliyetleri APSİS, projeleri ise BAPSİS kapsamında izlenmeye başlamıştır. APSİS, AVESİS verilerini kullanarak akademik personelin araştırma faaliyetlerini [Akademik Performans Uygulama Usul ve Esasları](#)na göre puanlamaktadır. Ayrıca, kurum içi desteklenen projelerin, tamamlandıktan sonra iki (2) yıl içerisinde yayın şartının sağlanması beklenmektedir. Bu şartı sağlamayanların yeni proje başvurusu yapmaları durumunda başvuruları değerlendirilmeye alınmamaktadır.

Araştırma Performans Göstergeleri: [İGÜ 2024-2028 Stratejik Planında](#) araştırma hedefleri ve performans göstergeleri belirlenmiştir. Hedeflerin izlenmesi doğrultusunda araştırmaların niceliksel ve niteliksel değerlendirmeleri sağlanmaktadır. Bu göstergelere göre 2025 yılında toplam 270 bilimsel yayın (makale, bildiri, kitap bölümü, kitap) yayınlanmıştır. Bunların 65'i Scopus'ta taranan dergilerde yer almaktadır. Bu makaleler toplamda Scopus'ta taranan dergilerde 1110, diğer indeksler tarafından taranan dergilerdeki atıf sayısı 4'tür. 2024 yılı ile karşılaştırıldığında yayın ve atıf sayılarında artış meydana gelmiştir.

Fakültede 2025 yılına ait toplam makale sayısı 153, SCOPUS endeksinde taranan makale sayısı 85, bildiri sayısı 117, kitap sayısı 13 ve kitap bölümü sayısı 27'dir [1_OD4]. 2024 yılındaki öğretim üyesi başına düşen uluslararası yayın sayısı ortalaması 2.66 iken 2025 yılında 3.96'dır [2_OD4]. 2025 yılında Fakültede toplam 28 adet [5 adet BAP-K kapatılmış, 1 adet BAP-K yürüyen, 22 adet TÜBİTAK 2209-A] ulusal ve üniversite içi proje kabul edilmiştir [3_OD4] [4_OD4]. Öğretim elemanı başına düşen proje sayısı 2024 yılında 0.26 iken 2025 yılında 0.28'dir [5_OD4][6_OD4].

Olgunluk Düzeyi: Akademik birimde araştırma performansı izlenmekte ve ilgili paydaşlarla değerlendirilerek iyileştirilmektedir.

Kanıtlar

- 1_Fakulte_Faaliyet_Raporu_2024-2025
- 2_2024-2025_Fakulte_Yayın_ve_Atıf_Sayisi
- 3_2024-2025_Fakulte_Ogretim_Elemanı_Yayın_Performansi
- 4_IGU_BAPK_Fakulte_Proje_Basvurulari
- 5_2025_Yilinda_Kabul_Alan_ve_Devam_Eden_Projeler
- 6_2024-2025_Ogretim_Elemanı_Proje_Performansi

C.3.2. Öğretim elemanı/araştırmacı performansının değerlendirilmesi

SBF'de, öğretim elemanlarının akademik ve araştırma performanslarının düzenli olarak izlenmesi ve değerlendirilmesi sağlanmaktadır. Öğretim elemanları çalışmalarını AVESİS ve YÖKSİS'e düzenli olarak eklemektedir. Her akademik yıl sonunda, öğretim elemanlarının akademik faaliyetleri AVESİS ve APSİS aracılığıyla toplanır. Her akademik yıl sonunda, bu veriler APSİS aracılığıyla toplanarak Dekanlık Makamı ile paylaşılır. Bu veriler, bölüm içindeki gelişim alanlarını belirlemek, ödüllendirme sistemlerini yapılandırmak ve akademik teşvikler için kullanılır. Performans değerlendirme çıktıları, fakülte içindeki tüm akademik personelle paylaşılır. Fakülte toplantılarında, bu veriler ışığında iyileştirme önerileri tartışılır ve gelecekteki akademik hedefler belirlenir.

Araştırmacıların Scopus ve Web of Science indekslerinde yer alan uluslararası dergilerdeki yayınlarına yapılan atıflar için teşvik uygulaması yapılmaktadır. Yayın ve atıf teşvik başvurusu yapmak isteyen öğretim üyeleri Dekanlık Makamı'na bildirerek *Akademik Birim İç Değerlendirme Raporu (ABİDR) Hazırlama Şablonu; Yükseköğretim Kalite Kurulu Dereceli Değerlendirme Anahtarı (Sürüm 3.2) esas alınarak hazırlanmıştır.*

gerekli formları doldurmaktadır. İlgili formlar, Dekanlık Makamı'na sunulmaktadır. Araştırmacıların ulusal ve uluslararası düzeydeki akademik ve bilimsel çalışmalar [Akademik Araştırmaları ve Yayınları Değerlendirme ve Teşvik Yönergesi](#)ne göre ödüllendirilmektedir. Öğretim elemanı başına düşen teşvik başvuru sayısının artırılması, fakültenin araştırma kapasitesini ve akademik üretkenliğini güçlendirme hedefleri arasında yer almaktadır.

Sisteme yüklenen akademik yayınların sonucunda yayının içeriğine göre her kategoriden puan alınmaktadır. Konuyla ilgili bilgilendirme yapmak amacıyla BAP-K tarafından öğretim elemanlarına [Akademik Performans Değerlendirme 2024 Faaliyet Yılı Uygulama Usul ve Esasları ile Süreç Takvimi](#) iletilmiştir. Bu yapı, öğretim elemanlarının bireysel performanslarının sistematik olarak izlenmesini ve gelişim alanlarının tespit edilmesini sağlamaktadır. Bu süreçlerin kalıcı ve sürdürülebilir olması için düzenli geri bildirim ve teşvik mekanizmalarının etkin bir şekilde uygulanması hedeflenmektedir.

Akademik Performans Değerlendirme Sistemi ile, öğretim üyelerinin "Eğitim-Öğretim", "Araştırma-Geliştirme" ve "Yönetim" olmak üzere üç farklı kategoride ve fakülte bazında değerlendirilmesini sağlanarak 2024 yılında ilk defa ödüllendirme yapılmıştır. Bu sistem, öğretim üyelerinin araştırma performanslarını teşvik etmek, akademik çıktıları artırmak ve fakülte içindeki rekabet ortamını güçlendirmek amacıyla uygulanmıştır. SBF bünyesinde öğretim üyelerinden Dr. Öğr. Üyesi Ashifa KARIVELIPARAMBİL MOHAMMED ASHRAF, Doç. Dr. Hatice Merve BAYRAM, Dr. Öğr. Üyesi Aslı KAYA, Dr. Öğr. Üyesi Nurten ELKİN, Dr. Öğr. Üyesi İsmail A. M. ELHATY, Prof. Dr. Seyfettin Arda ÖZTÜRKCAN, Dr. Öğr. Üyesi Mehmet KARTAL, Doç. Dr. Neşe KISKAÇ, Dr. Öğr. Üyesi Mahruk RASHIDI, Dr. Öğr. Üyesi Hande Nur Onur ÖZTÜRK ve Dr. Öğr. Üyesi Turgay KARALINÇ ödüle layık görülmüştür [1_OD4]. Bu ödüller, fakülte içindeki öğretim elemanlarının araştırma performanslarını teşvik etmekte ve akademik hedeflere ulaşma konusunda motivasyon sağlamaktadır. Ayrıca, bu tür ödüller bölüm içindeki bilimsel çıktıları artırma politikalarının bir parçası olarak değerlendirilmektedir.

Fakülte 2025 yılına ait toplam makale sayısı 153, SCOPUS endeksinde taranan makale sayısı 85, bildiri sayısı 117, kitap sayısı 13, kitap bölümü sayısı 27'dir. 2025 yılında toplam yayın sayısı (makale, bildiri, kitap bölümü, kitap) 310'dur [2_OD4]. Bunun yanı sıra öğretim elemanı başına düşen SCOPUS indeksinde taranan yıllık makale sayısı 1.03'dür. Yayınların aldığı uluslararası SCOPUS endeksli atıf sayısı ise 1110'dur.

BM Sürdürülebilir Kalkınma Amaçlarını kapsayan toplam yayın (makale, bildiri, kitap, kitap bölümü ve ödül) sayısı 2025 yılında 96'dır. Bunun %39,6 oranı ile büyük bir kısmını Amaç 3 Sağlık ve Kaliteli Yaşam ve %18,7 oranı ile Amaç 4 Nitelikli Eğitim oluşturmaktadır [3_OD4].

Olgunluk Düzeyi: Akademik birimde öğretim elemanlarının araştırma-geliştirme performansı izlenmekte ve öğretim elemanları ile birlikte değerlendirilerek iyileştirilmektedir.

Kanıtlar

- 1_Akademik_Performans_Odulleri_Web_Sitesi_Haberi
- 2_2024-2025_Makale_Bildiri_Kitap_Bölümü_Sayıları
- 3_2024-2025_BM_SKA_Kapsayan_Yayın_ve_Odul_Sayısı

D. TOPLUMSAL KATKI

D.1. Toplumsal Katkı Süreçlerinin Yönetimi ve Toplumsal Katkı Kaynakları

D.1.1. Toplumsal katkı süreçlerinin yönetimi

SBF, toplumsal katkı süreçlerini üniversitemiz tarafından belirlenen ve kamuoyu ile paylaşılan [politikalar](#), stratejik hedefler ve toplumsal katkı hedefleri ile uyumlu, bütünleşik bir yönetim modeliyle yürütmektedir. Fakültemiz, bu hedeflere ulaşmak amacıyla üniversitenin ilgili akademik ve idari birimleri ile entegre bir yönetim yapısı sergilemektedir. Bu kapsamda; [Kariyer Yönlendirme Uygulama ve Araştırma Merkezi](#), [Halkla İlişkiler ve Tanıtım Müdürlüğü](#), [Sürekli Eğitim Uygulama ve Araştırma Merkezi](#), [SKSDB](#), [Kalite Koordinatörlüğü](#), [Bilimsel Araştırma Projeleri Koordinatörlüğü](#) ile güçlü bir iş birliği ve koordinasyon sağlanmaktadır. Süreç yönetimi, sadece bir faaliyet icrası olarak değil; paydaş katılımını önceleyen ve PUKÖ (Planla-Uygula-Kontrol Et-Önem Al) döngüsünü temel alan sistematik bir yapıya dayanmaktadır.

Etkinliklerin planlanmasından raporlanmasına kadar olan süreçte Elektronik Belge Yönetim Sistemi (EBYS) ve "Etkinlik Düzenleme Formu" aktif olarak kullanılmaktadır. Özellikle [SKSDB](#) ve [öğrenci kulüpleri](#) tarafından gerçekleştirilen sosyal sorumluluk projeleri ve toplumsal katkı etkinlikleri, bu dijital altyapı sayesinde kayıt altına alınmaktadır. Böylece kurumsal hafızanın sürekliliği sağlanmakta ve faaliyetler Birleşmiş Milletler Sürdürülebilir Kalkınma Amaçları (SKA) ile ilişkilendirilerek raporlanmaktadır. Gerçekleştirilen tüm faaliyetler, içeriklerine göre etiketlenerek üniversite bünyesinde her yıl düzenli olarak yayımlanan [Sürdürülebilir Kalkınma Amaçları \(SKA\) raporlarında](#) şeffaf bir şekilde yer almaktadır.

Fakültemiz, sadece kendi bünyesindeki etkinliklerle sınırlı kalmayıp, üniversite geneline yayılan yönetim süreçlerine de aktif katılım sağlamaktadır. Fakülte akademik personelimiz; [Bağımlılıkla Mücadele Koordinatörlüğünde](#), [Kalite Koordinatörlüğünde](#), [Engelli Danışma ve Koordinasyon Biriminde](#) ve üniversiteye bağlı [Tematik Alanlar](#) bünyesinde idari ve akademik görevler üstlenerek, toplumsal katkı süreçlerinin üniversite genelinde yaygınlaştırılmasında rol oynamaktadır.

Ayrıca üniversite bünyesinde faaliyet gösteren uygulama ve araştırma merkezleri ile koordinasyon sağlanarak, toplumsal katkı süreçlerinin çok paydaşlı bir yönetişim modeli içerisinde yürütülmesi desteklenmektedir. Bu kapsamda [Sosyal Sorumluluk Uygulama ve Araştırma Merkezi](#) ile [Toplumsal Cinsiyet Çalışmaları Uygulama ve Araştırma Merkezi \(TCCUAM\)](#) bünyesinde görev alan fakülte akademik personeli; toplumsal katkı faaliyetlerinin planlanması, uygulanması ve dış paydaşlarla iş birliği süreçlerine aktif katılım sağlayarak süreç yönetiminin kurumsal düzeyde bütünleşmesine katkı sunmaktadır.

Birim içindeki yönetim ve kalite güvencesi ise [Fakülte Kalite Kurulu](#) tarafından yürütülmektedir. Kurul, toplumsal katkı faaliyetlerinin planlanması, kalite süreçlerinin iyileştirilmesi ve sürdürülebilirlik ilkelerinin entegrasyonu amacıyla düzenli toplantılar gerçekleştirmektedir. 2025 yılı içerisinde toplam 21 adet toplantı yapılmış, bu yapılan toplantılarla [\[1_OD4\]](#), süreçlerin etkinliği değerlendirilmiş ve toplumsal katkı hedeflerine ulaşmada önemli adımlar atılmıştır.

Kanıtlar

1_Fakulte_Kalite_Kurulu_Karar_Ornegi.pdf

D.1.2. Kaynaklar

Toplumsal katkı faaliyetlerine tahsis edilen mali, fiziki ve beşeri kaynaklar; fakültemizin stratejik öncelikleri doğrultusunda tanımlanmış, paylaşılmış ve kurumsallaşmış bir yapı içerisinde yönetilmektedir. Bu kaynakların etkin kullanımı, şeffaflık ve hesap verebilirlik ilkeleri çerçevesinde düzenli olarak izlenmekte ve performans göstergeleri üzerinden değerlendirilmektedir. Toplumsal katkı kapsamında planlanan etkinlik ve projelerin yürütülmesine ilişkin mali, fiziksel ve lojistik kaynaklar [İGÜ Sağlık Kültür ve Spor Daire Başkanlığı \(SKSDB\)](#) tarafından sağlanmaktadır. SKSDB'nin yetki alanı dışında kalan veya istisnai/ek kaynak gerektiren durumlarda, ihtiyaç duyulan destek Rektörlük Makamı ve Mütevelli Heyeti Başkanlığı koordinasyonunda temin edilebilmektedir. Etkinliklere ilişkin kaynak talepleri, etkinlik tarihinden önce EBYS üzerinden yapılan bildirim ve "Etkinlik Başvuru Formu" aracılığıyla SKSDB'ye iletilmekte; ikram, lojistik ve gerektiğinde maddi destek gibi ihtiyaçlar uygunluk değerlendirmesi sonrasında karşılanarak etkinliğin gerçekleştirilmesi desteklenmektedir [\[1_OD3\]](#). Etkinlik tamamlandığında, etkinlik yürütücüsü tarafından hazırlanan etkinlik raporu SKSDB'ye iletilerek süreç kayıt altına alınmaktadır. Toplumsal katkı faaliyetlerinin bilimsel temellere dayalı biçimde planlanması ve yürütülmesi kapsamında bilgi kaynaklarına erişim üniversitenin kütüphane hizmetleri aracılığıyla desteklenmektedir. Bu kapsamda basılı ve elektronik kaynaklardan (e-dergi, e-kitap, veri tabanları) yararlanılmakta [\[2_OD3\]](#); ihtiyaç duyulması hâlinde ilgili birimler tarafından iletilen kaynak talepleri doğrultusunda kütüphane kaynak talep süreçleri işletilerek bilgi altyapısı güçlendirilmektedir [\[3_OD3\]](#).

Bunun yanı sıra toplumsal katkı süreçlerinin planlanması ve yürütülmesine katkı sunan insan kaynağı; fakülte/bölüm bünyesindeki akademik personelin üniversite düzeyinde [Bağımlılıkla Mücadele Koordinatörlüğü](#), [Engelli Danışma ve Koordinasyon Birimi](#), [kalite komisyon/kurulları](#) ile [tematik alanlarda](#) ve ayrıca fakülte düzeyinde [Kariyer Planlama ve Mezun](#)

Akademik Birim İç Değerlendirme Raporu (ABİDR) Hazırlama Şablonu; Yükseköğretim Kalite Kurulu Dereceli Değerlendirme Anahtarı (Sürüm 3.2.1) esas alınarak hazırlanmıştır.

[İletişim Komisyonu](#) ile [dijital iletişim \(web/sosyal medya\)](#) süreçlerinde üstlendiği görevler aracılığıyla desteklenmektedir. Ayrıca üniversite bünyesinde faaliyet gösteren uygulama ve araştırma merkezleri ile koordinasyon sağlanmakta; [Sosyal Sorumluluk Uygulama ve Araştırma Merkezi](#) ile [Toplumsal Cinsiyet Çalışmaları Uygulama ve Araştırma Merkezi \(TCCUAM\)](#) kapsamında görev alan fakülte akademik personeli aracılığıyla toplumsal katkı faaliyetlerinin planlanması, yürütülmesi ve paydaşlarla iş birliği süreçleri insan kaynağı açısından desteklenmektedir.

Kanıtlar

- 1_SKSDB_Etkinlik_Basvuru_Formu.pdf
- 2_Kutuphane_Kaynaklari_Erisim_Listesi.pdf
- 3_Kutuphane_Kaynak_Talep_Formu_Ornegi.pdf

D.2. Toplumsal Katkı Performansı

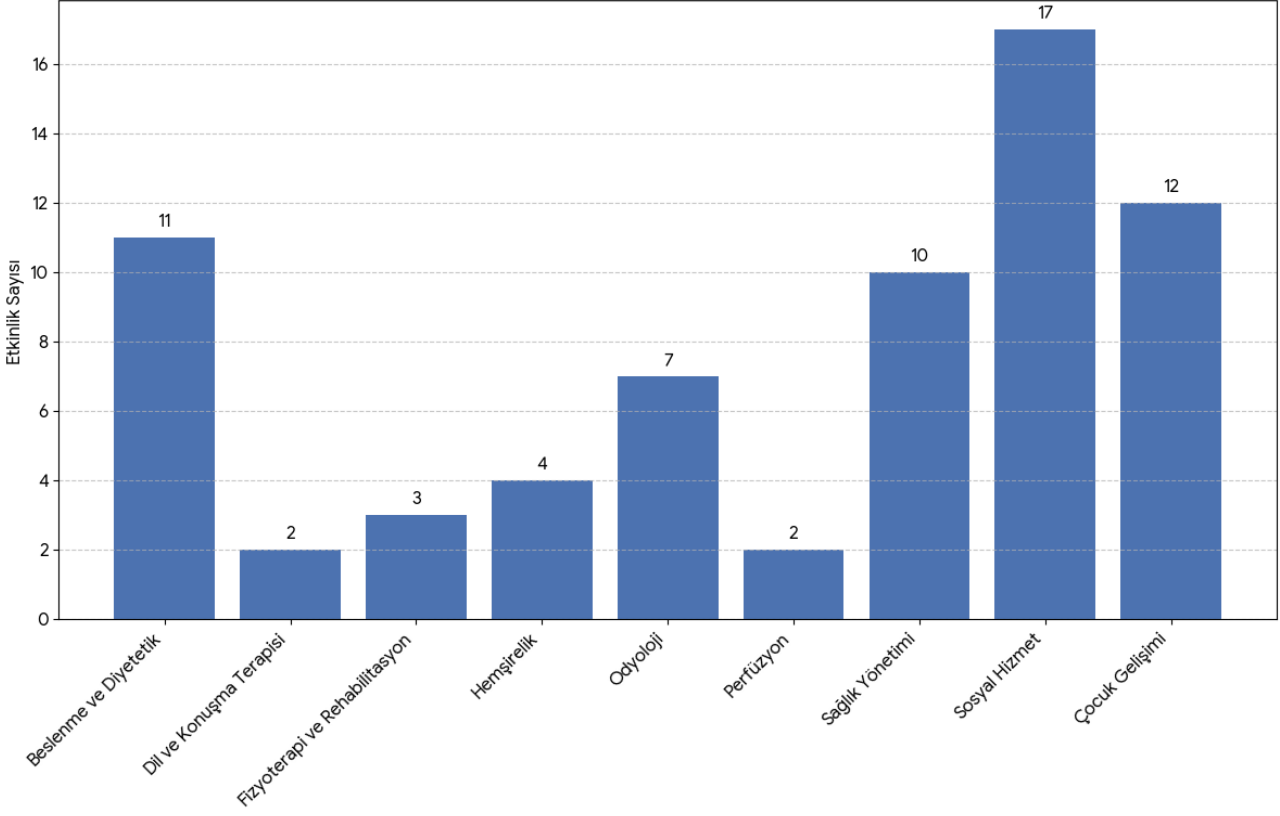
D.2.1. Toplumsal katkı performansının izlenmesi ve değerlendirilmesi

Sağlık Bilimleri Fakültesi, toplumsal katkı süreçlerini; üniversitenin stratejik planı ile uyumlu, [Birleşmiş Milletler Sürdürülebilir Kalkınma Amaçları'nı \(SKA\)](#) referans alan ve sürekli iyileştirme (PUKÖ) döngüsüne dayalı bütünleşik bir yönetim modeli ile yürütmektedir. Toplumsal katkı faaliyetlerinin planlanması, koordinasyonu, izlenmesi ve değerlendirilmesi amacıyla Fakülte bünyesinde Sosyal Etkinlik ve Toplumsal Katkı Komisyonu oluşturulmuştur. Fakülteyi temsilen farklı bölümlerden görevlendirilen dört akademik personelden oluşan bu komisyon, toplumsal katkı süreçlerinin kurumsal çerçevede yürütülmesini sağlamaktadır. Komisyon; fakülte bünyesinde gerçekleştirilen sosyal etkinlik ve toplumsal katkı faaliyetlerinin SKA ile uyumunu değerlendirmekte, planlanan faaliyetlerin hedef kitlesi ve toplumsal etki boyutunu gözden geçirmekte ve yıllık performans analizine veri sağlamaktadır. Ayrıca bölümler arası koordinasyonu güçlendirmek, dezavantajlı gruplara yönelik faaliyetlerin görünürlüğünü artırmak ve dış paydaş iş birliklerini teşvik etmek komisyonun görev alanı içerisinde. Bu yapı sayesinde toplumsal katkı faaliyetleri bireysel girişimlerin ötesine taşınarak kurumsal bir sistem içinde izlenmekte; elde edilen veriler yıl sonunda değerlendirilerek bir sonraki dönemin planlamasına yön vermektedir. Böylece toplumsal katkı süreçleri planla-uygula-kontrol et-önlem al (PUKÖ) döngüsü çerçevesinde sürekli iyileştirme anlayışıyla yönetilmektedir [**1_OD2**].

Akademik birimimiz, toplumsal katkı performansını anlık, şeffaf ve sürdürülebilir bir şekilde izlemek amacıyla idari organizasyon yapısını, dijital veri yönetim sistemlerini ve periyodik raporlama araçlarını sürece entegre etmiştir. İzleme sürecinin veri toplama aşamasında, bölümler tarafından gerçekleştirilen veya planlanan tüm etkinlikler, [EBYS \(Elektronik Belge Yönetim Sistemi\)](#) üzerindeki 'Etkinlik Düzenleme Formu' aracılığıyla kayıt altına alınmaktadır. Bu dijital altyapı, faaliyetlerin türü, hedef kitlesi ve ilişkili olduğu SKA hedefinin henüz planlama aşamasında etiketlenmesine olanak tanımaktadır [**2_OD3**]. Dijital ortamda kayıt altına alınan bu veriler, izleme ve değerlendirme sistemimizin en üst katmanını ve kurumsal hafızasını oluşturan 'Birim Faaliyet Raporları'na kaynaklık etmektedir. Her akademik yıl sonunda, bölümler tarafından yıl boyunca gerçekleştirilen tüm toplumsal katkı faaliyetlerinin (seminer, sosyal sorumluluk projesi, dış paydaş iş birliği vb.) nicel ve nitel dökümünü içeren bu raporlar; Dekanlık Yönetimi tarafından konsolide edilerek bütünleşik 'Fakülte Yıllık Faaliyet Raporu'na dönüştürülmektedir. Bu sistematik raporlama süreci, Üniversite [stratejik planı](#)'nda yer alan toplumsal katkı hedefleri ile gerçekleşen performans çıktılarının karşılaştırılmasına olanak tanımakta; böylece fakültenin performansındaki yıllık gelişim somut verilerle analiz edilmektedir. Rapor sonuçları, bir sonraki akademik yılın toplumsal katkı yol haritasının belirlenmesinde temel referans kaynağı olarak kullanılmaktadır [**3_OD4**].

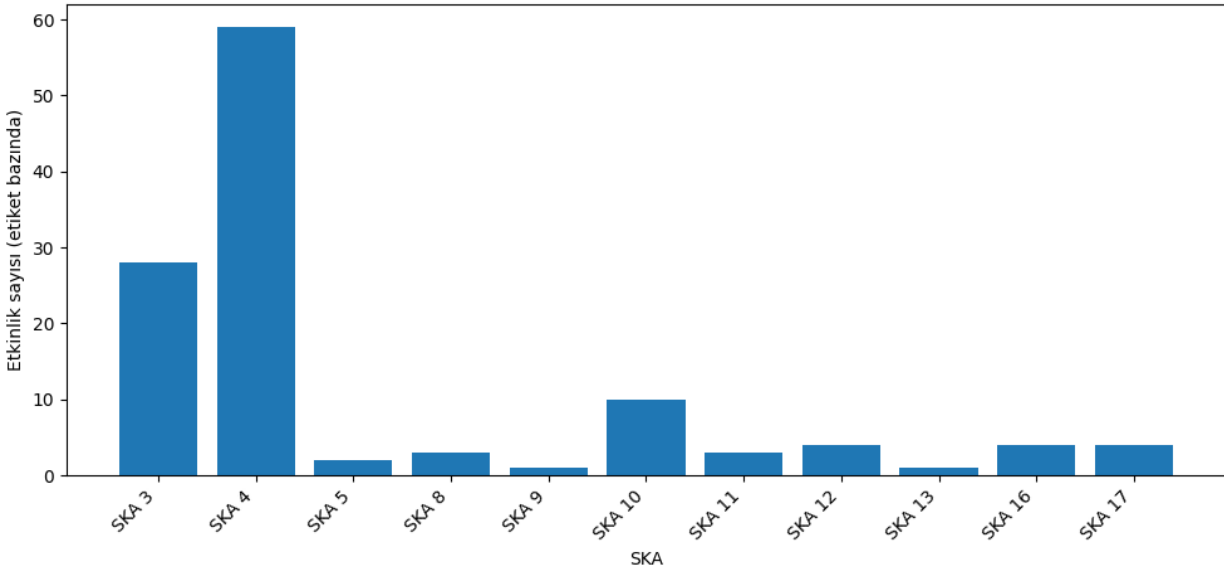
Kurulan bu izleme mekanizması üzerinden elde edilen veriler ışığında; Sağlık Bilimleri Fakültesi bünyesinde 2025 yılı içerisinde toplam 65 toplumsal katkı etkinliği gerçekleştirilmiştir. Bu faaliyetler, bölümler tarafından planlama aşamasında SKA eşleştirmesi yapılarak kayıt altına alınmış; fakülte düzeyinde konsolide edilerek performans analizi gerçekleştirilmiştir [**4_OD4**]. Bölüm bazlı dağılım incelendiğinde; Sosyal Hizmet (17), Çocuk Gelişimi (12), Beslenme ve Diyetetik (11), Sağlık Yönetimi (10), Odyoloji (7), Hemşirelik (4), Fizyoterapi ve Rehabilitasyon (3), Dil ve Konuşma Terapisi (2) ve Perfüzyon (2) bölümleri nin toplumsal katkı süreçlerine aktif katılım sağladığı görülmektedir.

2025 Yılı SBF Bölüm Bazlı Toplumsal Katkı Etkinlik Dağılımı (Alfabetik)



Bu dağılım, toplumsal katkı kültürünün tek bir bölümle sınırlı kalmayıp fakülte genelinde dengeli biçimde sahiplenildiğini kanıtlamaktadır [5_OD4]. Gerçekleştirilen etkinliklerin SKA temelli analizinde, faaliyetlerin ağırlıklı olarak SKA 4 (Nitelikli Eğitim) ve SKA 3 (Sağlıklı ve Kaliteli Yaşam) ekseninde yoğunlaştığı tespit edilmiştir. Bununla birlikte; SKA 10 (Eşitsizliklerin Azaltılması), SKA 5 (Toplumsal Cinsiyet Eşitliği), SKA 11 (Sürdürülebilir Şehirler) ve SKA 17 (Amaçlar için Ortaklıklar) hedeflerine yönelik çalışmalarla çok yönlü bir katkı performansı sergilenmiştir.

2025 Etkinliklerinin SKA Dağılımı (Tekilleştirilmiş liste, çoklu SKA etiketli)



İzleme sürecinde yalnızca etkinlik sayısı değil; hedef kitlenin niteliği, dezavantajlı gruplara erişim düzeyi, dış paydaş iş birlikleri ve sürdürülebilirlik teması dikkate alınarak tematik sınıflandırma yapılmıştır. Bu kapsamda 2025 yılı faaliyetleri; engellilik, göç ve çocuk koruma odaklı 'Dezavantajlı Grupların Kapsanması'; diyabet, organ bağışı ve kadın sağlığı gibi 'Toplum Sağlığı Okuryazarlığı'; kariyer günleri ve mesleki simülasyonları içeren 'Gençlere Erişim' ve çevre bilincini önceleyen 'Sürdürülebilirlik' olmak üzere dört ana başlık altında analiz edilmiştir. Yıl sonunda elde edilen bu tematik veriler fakülte yönetimi tarafından

Akademik Birim İç Değerlendirme Raporu (ABİDR) Hazırlama Şablonu; Yükseköğretim Kalite Kurulu Dereceli Değerlendirme Anahtarı (Sürüm 3.2.1) esas alınarak hazırlanmıştır.

değerlendirilmekte; etkinlik yoğunluğunun arttığı ve görece düşük kaldığı SKA alanları belirlenerek bir sonraki yılın planlamasında dengeleyici iyileştirme adımları oluşturulmaktadır. Elde edilen ham veriler ve analizler, toplumsal katkı faaliyetlerinin görünürlüğünü sağlayan birincil izleme aracı olan Fakülte E-Bülteni'ne aktarılmaktadır. Bülten içeriğinde stratejik bir yapılandırmaya gidilerek 'Toplumsal Katkı' başlığı oluşturulmuş; bu alanda rutin akademik faaliyetlerden ziyade, doğrudan toplumun ihtiyaçlarına yanıt veren, dezavantajlı grupları önceleyen ve dış paydaş iş birliği içeren etkinlikler tasnif edilmiştir. Bu yöntemle özelleştirilen bülten arşivi, birimimizin katkı performansını somut göstergelerle izlemeye olanak tanıyan, nitelikli ve sürdürülebilir bir kanıt sistemi oluşturmaktadır [6_OD4].

Bülten tabanlı izleme sistemi üzerinden 2025 verileri derinlemesine incelendiğinde, Fakültemizin yerel ve küresel sorunlara duyarlı projeler ürettiği görülmektedir. Özellikle dezavantajlı grupların ve küresel ihtiyaçların öncelendiği bu süreçte; Deniz Feneri Derneği iş birliğiyle temiz suya erişim sorunu yaşayan Afrika Çad bölgesinde gerçekleştirilen "1000 Şehit 1000 Su Kuyusu" projesi, sınırlar ötesi bir değer yaratarak SKA 6 (Temiz Su ve Sanitasyon) hedefine doğrudan hizmet etmiştir. Benzer şekilde, İstanbul Aile ve Sosyal Hizmetler İl Müdürlüğü ve Darülaceze Başkanlığı ile koordineli düzenlenen "[Yaşlı Çalıştayı](#)", yaşlı bireylerin toplumsal entegrasyonuna yönelik akademik ve politik çözüm önerileri geliştirilmesine zemin hazırlayarak SKA 10 (Eşitsizliklerin Azaltılması) hedefine katkı sağlamıştır. Ayrıca LÖSEV ortaklığında yürütülen lösemi farkındalık çalışmaları ve Medical Park Hastaneleri iş birliğiyle gerçekleştirilen organ bağıışı taramaları, toplum sağlığının korunması (SKA 3) adına yürütülen ve izleme sistemimizde kayıt altına alınan somut çıktılardır [7_OD4].

Faaliyetlerin nicel büyüklüğünün yanı sıra nitel etkisi de fakültemizdeki kalite güvence sisteminin temelini oluşturmaktadır. Bu doğrultuda, Fakülte genelinde standart hale getirilen 'Etkinlik Katılımcı Geri Bildirim Formu', ölçme ve değerlendirme sürecinin birincil aracı olarak kullanılmaktadır. Halka açık paneller, seminerler ve atölye çalışmaları sonrasında dijital ortamda (QR kod entegrasyonu ile) katılımcılara iletilen bu formlar aracılığıyla; etkinliğin toplumsal faydası, içerik kalitesi ve katılımcı beklentilerinin karşılanma düzeyi sistematik olarak analiz edilmektedir. Tüm bölümlerden elde edilen bu geri bildirim verileri, Fakülte Kurullarında görüşülerek 'İyileştirme (Önem Alma)' planlarına dönüştürülmekte ve bir sonraki toplumsal katkı faaliyetinin içeriği bu analizler doğrultusunda revize edilmektedir [8_OD4]. İzleme süreçlerimizin bir diğer kritik boyutu, dezavantajlı grupların, özellikle engelli bireylerin kampüs yaşamına ve eğitim süreçlerine tam katılımının sağlanmasıdır.

Fakültemiz, [İGÜ Engelli Danışma ve Koordinasyon Birimi](#) ile koordineli çalışarak; fiziksel erişilebilirlik (Braille alfabeli asansörler, rampalar) ve eğitimde fırsat eşitliği kapsamında ölçme-değerlendirme süreçlerine yönelik uyarlamaların uygulanmasını içeren standartları sürekli denetlemektedir. Bu doğrultuda sınav dönemleri öncesinde bölümlerden özel gereksinimli öğrencilerin ihtiyaçlarına ilişkin talepler toplanmakta; görme engelli öğrenciler için büyük puntolu sınav kâğıdı hazırlanması, işaretleme konusunda destek ihtiyacı bulunan öğrenciler için işaretleyici görevlendirilmesi ve gerekli durumlarda gözetmen eşliğinde ayrı salon uygulaması gibi bireyselleştirilmiş düzenlemeler hayata geçirilmektedir. Söz konusu talepler, bölüm öğretim elemanları tarafından e-posta aracılığıyla fakülte sekreterliğine iletilmekte; ilgili birimlerle koordinasyon sağlanarak gerekli akademik uyarlamalar sınav öncesinde uygulanmaktadır [9_OD4].

Sadece fiziksel erişimle sınırlı kalmayan bu yaklaşım; Ergoterapi ve Sosyal Hizmet bölümlerimizin düzenlediği "[Dünya Engelliler Haftası Paneli](#)" gibi etkinliklerle, engellilik algısına yönelik toplumsal farkındalığı artırma misyonuyla desteklenmektedir. Toplumsal katkı kültürünün tabana yayılması amacıyla, öğrenci kulüpleri (Hemşirelik, Çocuk Gelişimi, Beslenme ve Diyetetik vb.) de aktif birer paydaş olarak sürece dahil edilmiştir.

Toplumsal katkı stratejimizin önemli bir ayağını, akademik bilginin kampüs dışına taşınarak toplumun geniş kesimleriyle paylaşılması oluşturmaktadır. Fakülte öğretim elemanlarımız; toplum sağlığını ilgilendiren kritik konularda (beslenme, bağımlılık, halk sağlığı vb.) ulusal televizyon kanalları ve dijital medya platformları aracılığıyla bilgilendirme faaliyetleri yürütmekte; 2025 yılı içerisinde gerçekleştirilen TV programları ve röportajlarla dezenformasyona karşı doğru sağlık bilgisini savunmaktadır [10_OD3]. Ayrıca Fakültemizin yayın organı olan [IGUSABDER](#) ve öğrencilerimizin katkılarıyla hazırlanan TARÇIN Dergisi, bilimsel bilginin yaygınlaşmasını sağlamakta; 'Kariyer Gelişim Akademisi' ve 'Lise Kış Akademileri' kapsamında düzenlenen seminerler ise üniversitenin bilgi birikimini gelecek nesillere aktarmaktadır. Bu faaliyetler, akademik bilginin toplumla paylaşımını sağlayarak bilgi temelli dış paydaş etkileşimini güçlendirmekte ve SKA 17 kapsamında yaygın etki üretmektedir [11_OD3].

Mevcut faaliyetlerin yanı sıra, toplumsal katkı ağıımızı genişletme stratejimiz doğrultusunda, devlet koruması altındaki çocuklara yönelik sürdürülebilir bir destek modeli oluşturmak üzere Şeyh Zayed Çocuk Evleri ile kurumsal iş birliği süreci başlatılmıştır. Fakültemiz bünyesindeki Beslenme ve Diyetetik, Çocuk Gelişimi, Sosyal Hizmet ve Ergoterapi gibi ilgili bölümlerin

yetkinliklerinin, kurumun ihtiyaçlarıyla eşleřtirilmesi amacıyla ilk koordinasyon toplantısı gerçekteřtirilmiř ve resmi yazıřmalarla yol haritası belirlenmiřtir. Bu giriřim, dezavantajlı gruplara ynelik akademik birikimimizi, sahanın gerçekte ihtiyaçlarıyla buluřturma konusundaki kararlılıđımızın gncel bir gstergesidir [12_OD3].

Kanıtlar

- 1_Sosyal_Etkinlik_ve_Toplumsal_Katki_Komisyonu_Uye_Listesi.pdf
- 2_EBYS_Etkinlik_Duzenleme_Formu.pdf
- 3_2024_2025_Fakulte_Faaliyet_Raporu.pdf
- 4_Konsolide_SKA_Performans_Analizi.pdf
- 5_2025_Bolum_Bazli_Etkinlik_Dagilim_Listesi.pdf
- 6_Toplumsal_Katki_Odakli_Fakulte_Bulten_Arsivi.xlsx
- 7_Toplumsal_Katki_Bulten_Haberi_Ornegi.pdf
- 8_Etkinlik_Katilimci_Geri_Bildirim_Formu.pdf
- 9_Ozel_Gereksinimli_Ogrenci_Sinav_Uyarlama_Talep_ve_Koordinasyon_Epostalari.pdf
- 10_Medya_Yansimalari_ve_TV_Programlari.pdf
- 11_TARCIN_Dergisi_ve_Akademik_Seminerler.pdf
- 12_Seyh_Zayed_Cocuk_Evleri_Is_Birligi_Tutanagi.pdf