

İSTANBUL GELİŞİM ÜNİVERSİTESİ



SosyoCom

AYLIK ETKİNLİK VE HABER BÜLTENİ

ARALIK 2024 | SAYI 48

20
25

YENİ
YILINIZ

Kutlu Olsun

**SAĞLIK, MUTLULUK VE BAŞARI DOLU BİR SENE
DİLERİZ!**



İKTİSADİ İDARİ VE SOSYAL
BİLİMLER FAKÜLTESİ

İçindekiler



Tekno - Gündem

- 4 Muhasebe Öğretiminde Geri Bildirim ve Değerlendirmede Yapay Zeka Kullanımı
- 5 Yapay Zeka Teknolojilerinin Muhasebe Eğitim-Öğretim Sistemine Uygulanabilirliği

Ekonomik Gündem

- 6 Bağımsız Yönetim Kurulu Üyeleri Aile Şirketlerine Ne Gibi Katkıları Bulunabilir?

Kültür Sanat ve Edebiyat

- 8 Aşk ve Sermaye: İlk ve Son'un Duygusal Ekonomisi
- 9 Kitap İncelemesi: İnsan Doğasının Yasaları- Robert Greene

Sosyocom Raf

- 10 Bir Film: Film Önerileri
- 11 Bir Kitap: Doris Lessing'in Altın Defter Romanı
- 12 Bir Dizi: Pera Palasta Gece Yarısı
- 13 Ayın Film İncelemesi: Substance
- 14 Akademik Playlist

Eğitim - Araştırma

- 15 Eğitimde ve Araştırmalarda ChatGPT Kullanımı. Düşünmeyi Devir mi Ediyoruz?

İçindekiler



Girişimcilik ve İnovasyon

16 Chatgpt 4o

Siyasi-Gündem

17 Denge Fren Mekanizmalarının
İşleyişinde Dünya Gündemi

Sağlık-Psikoloji

18 Müzik Sadece Ruhun Değil

Bedenin de Gıdası

19 Mutluluk Korkusu

20 Anne Temasının Bebek/Çocuk

Üzerindeki Etkileri

Sosyal-Gündem

21 Gıda İleri Dönüşümü

Sosyalleşme Zamanı

22 Sosyalleşme Zamanı

23 İstanbul'da Ocak

24 İGÜ-Öğrenci

25 İGÜ-Mezun

26 Erasmus + Güncesi

27 Yerel Lezzetler: Pastırma

Akademik Yaşama Dair

28 Yayınlarımız

29 Atama & Yükseltme & Ayrılma

30 İGÜ İş Bulma Platformu

Künye

31 Künye

MUHASEBE ÖĞRETİMİNDE GERİ BİLDİRİM VE DEĞERLENDİRMEDE YAPAY ZEKÂ KULLANIMI



Dr. Öğr. Üyesi Mehmet Şirin YAKUT
İşletme Bölümü

Yapay zeka (YZ), son yıllarda eğitim alanında olduğu gibi muhasebe öğretiminde de geri bildirim ve değerlendirme süreçlerinde yenilikçi çözümler sunmaktadır. YZ destekli sistemler, öğrenciye özel geri bildirimler ve özelleştirilmiş değerlendirme kriterleri sunarak eğitim süreçlerini iyileştirmekte, öğrenme hızını ve verimliliğini artırmaktadır. Özellikle muhasebe gibi analitik düşünme ve doğru uygulama gerektiren bir disiplinde YZ'nin sunduğu fırsatlar, geleneksel yöntemlerin sınırlarını aşmakta ve öğrenme sürecini bireyselleştirerek öğrencinin ihtiyacına göre şekillendirmektedir.

YZ tabanlı geri bildirim ve değerlendirme sistemleri, öğrenci performansını değerlendirirken çeşitli algoritmalar ve veri analiz araçları kullanır. Bu sistemlerin sunduğu avantajlar şu şekildedir:

4. Motivasyon Artışı ve Gelişim Takibi: Öğrenciler, anlık geri bildirimler sayesinde daha hızlı öğrenme sürecine dahil olur ve gelişimlerini yakından takip edebilirler. Bu da öğrencinin motivasyonunu artırır ve eksiklerini fark ederek öğrenme sürecine daha bilinçli katılmasını sağlar.

YZ tabanlı sistemlerin muhasebe öğretiminde kullanılması, öğrenme süreçlerinde geri bildirim kalitesini artırmakta ve değerlendirme süreçlerini daha objektif bir hale getirmektedir. Bu teknoloji, öğrencilerin öğrenme hızını artırırken aynı zamanda öğretmenlerin iş yükünü hafifletmekte ve daha kişiselleştirilmiş bir eğitim süreci sunmaktadır. YZ'nin sunduğu bu avantajlar, muhasebe öğretiminde hem öğrenci hem de öğretmen için verimliliği artırarak uzun vadede kaliteli eğitim hedeflerine ulaşmada önemli bir rol oynamaktadır.

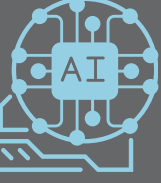
1. Anlık ve Kişiselleştirilmiş Geri Bildirim: YZ, öğrencinin yaptığı hataları anında analiz ederek, kişiye özel geri bildirim sunar. Örneğin, bir öğrencinin muhasebe denetiminde sık yaptığı bir hatayı tespit eden YZ sistemi, öğrenciyi doğru yola yönlendirecek açıklamalarla geri bildirim verir.
2. Otonom Değerlendirme Süreçleri: YZ sistemleri, muhasebe testleri veya ödevlerde belirli kriterlere göre otomatik değerlendirme yaparak öğretim elemanının yükünü azaltır. Bu sayede öğretmenler daha çok rehberlik ve derinlemesine analiz yapma fırsatı bulur.
3. Veriye Dayalı Öğrenme Analitiği: YZ, öğrencilerin öğrenme sürecinde topladığı veriler sayesinde başarı oranını analiz edebilir. Örneğin, bir öğrencinin hangi konu başlıklarında daha fazla zorlandığı veya hangi konularda başarılı olduğu gibi bilgileri toplayarak, daha etkin bir eğitim stratejisi sunar.

- YZ Destekli Geri Bildirim Sistemlerinin Geliştirilmesi: Özellikle muhasebe gibi uygulamalı alanlarda, öğrencilerin yaptığı hataları tespit eden ve anında geri bildirim sağlayan yapay zeka sistemleri geliştirilebilir.
- Otomatik Değerlendirme Sistemlerinin Yaygınlaştırılması: Öğretmenlerin yükünü hafifletmek adına, muhasebe sınav ve ödevlerinde YZ destekli değerlendirme araçları daha fazla kullanılabilir.
- Öğretmen ve Öğrencilere YZ Eğitimi: Öğretmenlerin ve öğrencilerin YZ'nin kullanımını daha etkin öğrenmesi, teknolojiden sağlanacak faydayı artıracaktır. Eğitimlerle YZ'nin nasıl işlediği ve en verimli şekilde nasıl kullanılacağı hakkında bilinçlendirilmeleri önemlidir.
- Sürekli Geri Bildirim ve Gelişim Takip Modellerinin Entegrasyonu: Öğrencilerin gelişimlerini anlık izleyen ve geri bildirim sağlayan sistemler, öğrencinin eğitim sürecine daha aktif katılımını sağlayacaktır.

Yapay Zekâ Teknolojilerinin Muhasebe Eğitim-Öğretim Sistemine Uygulanabilirliği

Dr. Öğr. Üyesi Ali ÖZBEK

İşletme Bölümü



Yapay zekâ, geleneksel eğitim öğretim yöntemlerini desteklemekle birlikte teknolojik gelişmeler ışığında dijital ve teknolojik araçlar kullanılarak öğrenme hedeflerine ulaşmada eğitimciler ile öğrencilere büyük oranda yardımcı olmaktadır. Yapay zekâ uygulamaları ve kazanımları ister yüz yüze sınıflarda; isterse de zaman ve mekân sınırları olmaksızın uzaktan eğitim yöntem uygulamalarında eğitim öğretim faaliyetlerinin sürdürülmesinde etkili olabilmektedir. Bu sayede eğitim alan öğrenciler, kendilerini geliştirme fırsatı bulurken, öğretmenler de öğrenme nitelik ve kabiliyetlerini artırma imkânı elde etmektedir.

Günümüzde, kullanılan eğitim öğretim materyalleriyle birlikte öğrencilerle etkileşimli yapay zekâ teknolojilerinin kullanımı hızla artmaktadır. Özellikle yapay zekâ teknolojileri, bilgisayar ve internetin ortaya çıkışıyla birlikte uzun bir yolculuğa başlamış ve bu teknolojiler, birçok öğretmenin yanı sıra muhasebe öğretmenleri tarafından da yakından takip edilmektedir.

İletişim ve teknoloji alanında yaşanan gelişmeler eğitim kuruluşlarına özellikle üniversitelere büyük imkân ve kabiliyetler sağlamaktadır. Üniversiteler, eğitim öğretimde kalite standartlarını yakalayabilmek adına ders müfredat tasarımlarında ve uygulamasında büyük çaba sarf etmekte; ayrıca öğrenmeyi desteklemek ve geliştirmek amacıyla çağın gerektirdiği tüm teknolojik imkânlardan faydalanmaktadır.

Eğitmenler aracılığıyla öğrencilere sınıf ortamında yüz yüze ya da uzaktan eğitim yoluyla sunulan eğitim öğretim faaliyetlerinde yapay zekâ teknolojilerinin kullanımı her geçen gün artmaktadır. Yapay zekânın etkin kullanımı sayesinde eğitim öğretimde kalitenin artmasının yanı sıra iletişim ve performans en üst düzeye çıkarılmak istenmektedir. Örneğin; muhasebe derslerinde öğretmen tarafından uygulanabilecek etkin simülasyon teknikleri ya da renk muhasebesi vasıtasıyla oyun laboratuvarlarının oluşturularak öğrencilere bilgiyi kalıcı hale getirme çalışmaları eğitimde duyulan memnuniyeti ve kaliteyi artıracaktır. Günümüzde çok sık kullanılan cep telefonlarına uygulanabilecek çevrimiçi öğrenme metotları ve yapay zekâ programları eğitimde istenilen çıktıyı almada yararlı olabilir.

Sonuç olarak eğitim öğretim sisteminde yapay zekâ kullanımı özellikle muhasebe derslerinde istenilen verimi alınmasının yanı sıra bilgiyi kalıcı hale getirip faydalı hale dönüştürülmesinde büyük önem kazanacaktır. Bu açıdan yapay zekâ teknolojilerinin muhasebe eğitiminde yeni fırsatlarla birlikte öğrenme düzeyinin kalitesini yakından etkileyeceği aşikâr bir durumdur.





Doç. Dr. Hüseyin ÖCAL
İşletme (İngilizce) Bölümü

BAĞIMSIZ YÖNETİM KURULU ÜYELERİ AİLE ŞİRKETLERİNE NE GİBİ KATKILARDA BULUNABİLİR?

Bağımsız yönetim kurulu üyeleri, şirketi aile içi dinamiklerden ve iyi olmayan aile uygulamalarından kurtararak şirket sahiplerinin iyi karar almalarına yardımcı olur. Bugünlerde şirket sahipleri ekonomik yavaşlamadan ötürü ya şirketlerini satmayı ya da ciddi bir dönüşüme girişmeyi daha önce tasavvur etmedikleri kadar düşünmeye başladılar. Kısa sürede seçeneklerden en iyisine karar verebilmek için tecrübe ve bilgiye erişmeye ihtiyaç vardır. Aile şirketlerinin yönetim kurulları bu anlarda harekete geçirilecek en önemli kaynaktır. Bu iyi kurgulanmış kaynak ekonomik değişimi ve diğer dış faktörleri göz önüne alarak şirketin hedefi, liderliği, stratejisi ve gelecekteki mülkiyet yapısı ile ilgili karar verilmesini kolaylaştırır. Aileden olmayan, hissesi olmayan ve icracı olmayan bir yönetim kurulu üyesi zor kararlarda tarafsızlık ve tecrübesini ortaya koyarak şirkete ciddi katkıda bulunur. Anılan özelliklere sahip yönetim kurulu üyeleri yeni karmaşık ekonomik düzende uzun vadede ailenin ihtiyacı ile şirketin ihtiyacını dengeleyen görev de üstlenir.

Aile şirketi yönetim kurulu aşağıdaki üç yollu izleyerek şirkete değer katma sorumluluğunu üstlenir.

- Liderliği, operasyonları ve finansal durumu gözetir ve denetler
- Yeni fırsatları tanımlayarak ve değişim ihtiyacını tahmin ederek stratejik yönü belirler
- İşin ve ailenin ihtiyaçlarında arabuluculuk yapar
- Şirket içinde kısa vadede yöneticilerin seçimi, performansının gözetimi, yönetici yedeklemesi ile uğraşır. Uzun vadede ise hissedarlar arasındaki farklılıklarda arabuluculuk rolü üstlenir.

Şirket dışında ise kısa vadede gelir yaratma, müşteri hizmetleri ve stratejik planlama ile uğraşır. Uzun vadede ise işin sürekliliği ve iş fırsatları yaratma hususlarına odaklanır. Yönetim kurulu, yönetim takımının şirket önündeki zorlukları açıkça görmesini ve onlara çabuk cevap vermesine yardımcı olur. Yönetim kurulu yönetim takımı ile işbirliği yaparak onlara destek verir, kaynak sağlar ve onları cesaretlendirir. Bu sayede basit değişiklikler yerine köklü değişiklikler yapılır. Yönetim kurulu gözetim görevi gereği mevcut verileri inceleyerek kısa ve uzun vadedeki stratejik konuları dikkate alır. Aile şirketlerinde, ailenin sahip olmadığı bilgi ve tecrübe profesyonel yönetim kurulu üyeleri tarafından giderilir.

Aile şirketleri büyüdükçe, aileden olan hissedarlar şirketi kontrol edecek oy hakkına sahip olabilirler ancak, şirketin geleceğine yön verecek tecrübe ve tarafsızlığa sahip olmayabilirler. Bağımsız yönetim kurulu üyeleri piyasanın zorluklarına ve işteki uygulamalara stratejik yaklaşma hususunda aile üyelerine ve yönetime destek olur. Şirkette bağımsız yönetim kurulu üyelerinin bulunması şirketin performansını arttıracığı anlamına gelmez. Ancak, onların yönetim kurulundaki varlığı karar alırken mantıklı ve tarafsız olma hususunda ciddi bir niyet olduğunu gösterir.



AŞK VE SERMAYE: İLK VE SON'UN DUYGUSAL EKONOMİSİ



Hepimiz âşık olur, acı çeker ve unutmaya çalışırız ancak çoğumuz bu deneyimi derinlemesine sorgulamayız. Filmler, diziler, kitaplar her gün bize farklı romantik ilişki türlerini idealize ederken aşkın “doğru” deneyimi, bu ideallere ne kadar uyduğumuzla doğrudan ilgilidir. Eva Illouz, romantizmi kapitalizmle ilişkilendirirken aşkın sadece kişisel bir duygu değil, aynı zamanda toplumsal yapılarla şekillenen bir olgu olduğunu söyler. Romantik aşk metalaşarak, metalar da romantize edilerek toplumsal yapılar içinde yeniden biçimlenir (Illouz, 2024, s.58). Bu bakış açısı, İlk ve Son dizisinin ikinci sezonundaki karakterlerin ilişkilerine de ışık tutar. Nilüfer ve Cihan’ın aşkı, toplumsal beklentilerle ve bireysel arzularla çatışan bir yapıyı temsil eder.

Nilüfer; ekonomik, kültürel ve sosyal sermaye açısından güçlü bir karakterdir. Giddens’in aşk türleri üzerinden bakıldığında, Nilüfer’in romantik ilişkisi, genellikle “duygusal aşk” (emotional love) kategorisine girer. Bu tür aşk, karşılıklı duygusal bağlılık ve yakınlık üzerine kuruludur. Nilüfer, bu tür bir aşk arayışı içinde, romantik idealleri ve toplumsal beklentileri arasında sıkışmış durumdadır. Nilüfer’in sermaye biçimlerinin fazlalığı, onun aşkını daha “idealize edilmiş” bir biçimde deneyimlemesine yol açar.

Cihan ise Nilüfer’in aksine, ekonomik ve kültürel sermaye açısından daha zayıf bir konumda yer alır. Giddens’a göre Cihan’ın aşkı, daha çok “pratik aşk” (pragmatic love) ile tanımlanabilir. Pratik aşk, günlük yaşamın pratiklerini ve partnerlerin birbirlerine olan destek ihtiyaçlarını içerir. Cihan, Nilüfer’e duygusal bir bağlılık geliştirse de aşkı daha çok pratik ve fiziksel bağlar üzerinden tanımlar. Bu durumda, iki karakterin aşkı arasında derin bir çatışma vardır: Nilüfer’in toplumsal sınıf ve idealize edilmiş aşk beklentileri ile Cihan’ın pratik ve fiziksel gerçeklikleri arasında.

Bauman’ın akışkan aşk savı ise dizinin ikinci sezonunda özellikle belirginleşir. Bauman, aşkın akışkanlık haliyle, modern toplumda bireylerin ilişkilerinde sürekli bir belirsizlik ve kaçış olduğunu savunur. Aşk, sabit bir bağ yerine anlık duygusal deneyimlere dönüşür. Bu anlayış, İlk ve Son dizisinde Nilüfer ve Cihan’ın ilişkisini çok iyi bir şekilde yansıtır. Özellikle Cihan’ın, Nilüfer’le yaşadığı aşkın sürekli bir belirsizlik içinde olması, Bauman’ın akışkanlık kavramını pekiştirir. İlişkideki güven eksiklikleri ve geleceğe dair belirsizlikler, Cihan ve Nilüfer’in aşkını kırılgan hale getirir. Cihan’ın duygusal olarak daha net olmayan tavırları ve Nilüfer’in sürekli bir “doğru aşk” arayışı, aşkın akışkanlığının bir yansımasıdır. Ayrıca Bauman’a göre akışkan aşk, bireylerin ilişkilerinde daha fazla özgürlük ve bağımsızlık arzusuyla şekillenir. Nilüfer’in ve Cihan’ın ilişkilerinde, bağlanma ve kopma arasındaki gel-gitler bu bağımsızlık arzusunun bir yansımasıdır. Bauman’ın bu görüşü, dizideki karakterlerin zaman zaman birbirlerinden uzaklaşmalarına rağmen yine de birbirlerine duydukları bağlılık hissiyle yeniden yakınlaşmalarını açıklar. Nilüfer, modern toplumu ve aşkı tamamen özgür ve bağımsız bir deneyim olarak görmek isterken Cihan, aşkı daha çok geçici ve anlık bir deneyim olarak görmektedir. Bu çatışma, Bauman’ın akışkan aşk teorisinin tam anlamıyla bir örneği olarak karşımıza çıkar.

Sonuç olarak, İlk ve Son dizisinin ikinci sezonu, aşkın hem toplumsal yapılarla hem de bireysel duygusal deneyimlerle nasıl şekillendiğini gösteren bir alan olarak karşımıza çıkar. Giddens’in aşk türleri, Bauman’ın akışkan aşkı ve Illouz’un aşkın metalaşması hakkındaki düşünceleriyle birleşerek, Nilüfer ve Cihan’ın ilişkisini farklı bir bakış açısıyla anlamamıza olanak tanır. Aşk, toplumsal sınıf, kültürel sermaye, cinsiyet ve toplumsal normlarla iç içe geçmiş bir yapı olarak, bireylerin bu ilişkilerdeki deneyimlerini de şekillendirir.



Dr. Öğr. Üyesi Arzu SERT ÖZEN
İşletme (İngilizce) Bölümü



İNSAN DOĞASININ YASALARI-ROBERT GREENE

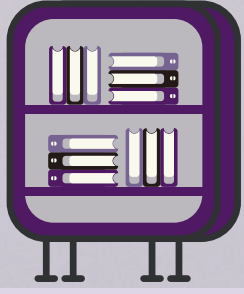
İnsan Doğasının Yasaları (The Laws of Human Nature), Robert Greene tarafından kaleme alınmış ve insan davranışlarının karmaşıklığını anlamak amacıyla titizlikle hazırlanmış bir başyapıttır. Eser, bireylerin sahip olduğu temel güdüleri, zayıflıkları ve potansiyelleri psikolojik bir perspektifle analiz ederek, okuyuculara hem kendilerini hem de çevrelerindeki insanları derinlemesine tanıma fırsatı sunmaktadır. Kitap, insan doğasını evrensel ve zamansız yasalar çerçevesinde ele alarak, bireylerin içsel ve dışsal dünyalarını daha iyi anlamalarına rehberlik etmeyi amaçlamaktadır.

Eserde, insan psikolojisini anlamak adına on sekiz farklı yasa detaylı bir şekilde incelenmiştir. Bu yasalar, narsisizm, empati, pasif-agresif davranışlar gibi temel kavramlardan bireyler arası ilişkilerdeki güç dinamiklerine kadar geniş bir yelpazeyi kapsamaktadır. Greene, bu yasaları açıklarken Freud'un psikanalitik varsayımlarından, Napolyon'un askeri stratejilerine, Shakespeare'in karakter analizlerine kadar birçok disiplinden örnekler sunarak teoriyi zengin bir bağlama oturtmuştur. Yazarın eserinde uyguladığı yöntem, bilimsel yaklaşımı stratejik bir bakış açısıyla harmanlaması açısından dikkat çekicidir. İnsan doğasının negatif yönlerini açıklamakla yetinmeyen Greene, bu zayıflıkların nasıl avantaja dönüştürülebileceğini de göstermektedir. Örneğin, narsist bireylerle nasıl başa çıkılabileceğine dair pratik çözüm önerileri sunmuş ve okuyucunun kendi davranış kalıplarını analiz etmesine yönelik bir rehberlik sağlamıştır. Ayrıca empatiyi, bireyin hem kendini hem de çevresini anlamasının vazgeçilmez bir unsuru olarak öne çıkarmış ve okuyucuyu içsel çatışmalarıyla yüzleşmeye davet etmiştir.

Kitapta ele alınan yasalar, insan davranışlarının temelini oluşturan evrensel özellikler taşımakta ve bu sayede farklı kültür ve yaşantılardan bireylerin ilgisini çekebilmektedir. Yazarın anlatım tarzı ise, hem edebi hem de tarihi anekdotlarla zenginleştirilmiş bir üslup sergilemektedir. Bu yöntem, teorik kavramların anlaşılmasını kolaylaştırırken, okuyuculara keyifli bir okuma deneyimi sunmaktadır. Greene, soyut fikirleri somut örneklerle destekleyerek, okuyucunun öğrendiklerini yaşamına nasıl entegre edebileceğini açıkça göstermektedir.

Kitap, kapsamı ve detay düzeyi nedeniyle bazı okuyuculara karmaşık gelebilir. Ayrıca, yazarın insan doğasının daha karanlık yönlerine odaklandığına dair eleştiriler yapılabilir. Ancak bu durum, yazarın gerçekçi ve derinlemesine bir bakış açısı sergileme amacıyla değerlendirildiğinde eserin değerini azaltmamaktadır.

İnsan Doğasının Yasaları, insan psikolojisine derinlemesine ilgi duyan okuyucular için hem entelektüel hem de pratik bir referans kaynağıdır. Greene'nin eseri, bireylerin kendilerini ve çevrelerini daha bilinçli bir şekilde anlamalarına yardımcı olurken, güç dinamiklerini çözümlenmelerine ve yaşamlarında daha bilinçli seçimler yapmalarına olanak tanımaktadır. Kitap, yalnızca bir okuma deneyimi değil, aynı zamanda bireysel ve toplumsal gelişim için bir yol haritası sunmaktadır.



FİLM ÖNERİLERİ

BİR FİLM

Arş. Gör. Cansu TÜRKER
İşletme (İngilizce)
Bölümü

İşletme öğrencileri için, gerçek dünyadaki iş zorluklarını ve stratejilerini anlamak oldukça önemlidir. Filmler, girişimcilik, liderlik ve etik gibi kavramları etkileyici anlatılarla sunarak güçlü birer eğitim aracı olabilmektedir. Joy (2015), The Big Short (2015), The Social Network (2010), Temple Grandin (2010) ve The Founder (2016) gibi öne çıkan beş film, teori ile pratik arasındaki boşluğu kapatan kritik dersler sunmaktadır. Bu filmler; yenilikçilik, risk yönetimi, yaratıcılığı teşvik etme ve etik ikilemlerle yüzleşme konularında önemli içgörüler sağlamaktadır. Bu filmleri izlemek, işletme öğrencilerinin eleştirel düşünme, bilgilerini gerçek hayattaki durumlara uygulama ve iş dünyasının karmaşasına hazırlanma konularında teşvik edici bir araç görevi görebilir.

1. **Joy:** İlham verici bu biyografik film, mucit Joy Mangano'nun önemli . kişisel ve profesyonel engelleri aşarak başarıya ulaşmasını konu almaktadır. Ürünü pazara sunmada dayanıklılık, yenilikçilik ve etkili problem çözmenin önemini göstermektedir. Girişimciliğe ilgi duyanlar için mutlaka izlenmesi gereken bir filmidir.



2. **The Big Short:** 2008 finansal krizini eleştirel bir şekilde inceleyen bu film, dizginlenemeyen açgözlülüğün, zayıf risk yönetiminin ve sistemsel hataların sonuçlarını gözler önüne sermektedir. Risk analizi, etik karar alma ve küresel finans piyasalarının karmaşıklıklarını anlama konularında öğrenciler için etkileyici bir vaka çalışmasıdır.



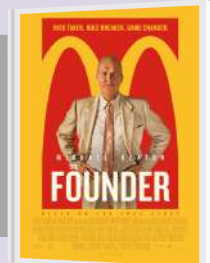
3. **The Social Network:** Bu film, Facebook'un yükselişini inceleyerek devrim niteliğinde bir ürün oluşturmadaki vizyon ve yenilikçiliğin gücünü vurgulamaktadır. Aynı zamanda bir girişimi ölçeklendirme, ortaklıkları yönetme ve yasal ve etik zorluklarla başa çıkma gibi işletme öğrencileri için önemli konuları ele almaktadır.



4. **Temple Grandin:** İşletme müfredatı için alışılmadık bir seçim olsa da bu film, hayvancılık yönetimindeki çığır açan çalışmalarıyla Temple Grandin'in hayatını konu almaktadır. Yenilikçilik ve azmin etkisini örnekleyerek çeşitli bakış açılarının ve yaratıcı problem çözmenin organizasyonel başarıdaki değerini vurgulamaktadır.



5. **The Founder:** Bu biyografik drama, McDonald's'ın genişlemesini konu alarak franchising ve marka oluşturmanın stratejik önemini ele almaktadır. Ayrıca, büyümeyi ortaklıkların önüne koymanın etik sonuçlarını ortaya koyarak geleceğin iş liderleri için önemli dersler sunmaktadır.



Bu beş film, işletme öğrencileri için eğlencenin ötesine geçerek dinamik birer vaka çalışması işlevi görmektedir. Bu filmleri izlemek, yalnızca ilgi çekici bir öğrenme deneyimi sağlamakla kalmaz, aynı zamanda kişisel ve profesyonel gelişim için değerli bir yatırım olacaktır.

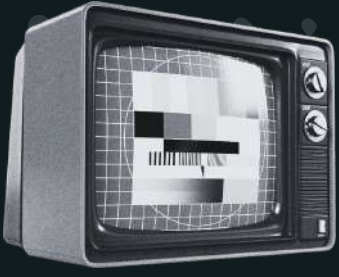
Doris Lessing'in Altın Defter Romanı

Doris Lessing'in 1962 yılında yayımlanan Altın Defter adlı romanı, birçokları tarafından yirminci yüzyıl edebiyatının önde gelen eserlerinden biri olarak kabul edilmektedir. Kitap, 1950'lerin Londra'sında yazar tıkanıklığıyla boğuşan, boşanmış bekâr bir anne ve roman yazarı olan Anna Wulf'un hikâyesini anlatmaktadır. Hikâyenin anlatıcısı olan Anna, tüm yaşadıklarını farklı renklerdeki dört deftere yazmaktadır. Siyah defter, bir roman yazarı olarak yazarlık hayatının yanı sıra İkinci Dünya Savaşı öncesi ve sırasında Güney Rodezya'da yaşadıklarını anlatmakta; kırmızı defter bir Komünist Parti üyesi olarak siyasi görüşlerinden ve siyasi deneyimlerinden bahsetmekte; sarı defter kötü bir sonla biten aşk ilişkisi hakkında yazmaya devam ettiği bir romanı konu almakta; mavi defter ise anılarını, hayallerini ve günlük hayatını kaydettiği bir günlük işlevi görmektedir. Ancak her şeyi bir araya getiren ve Anna'nın zihinsel sağlığının anahtarı niteliğinde olan, altın defter olarak adlandırılan beşinci bir defter daha vardır.

Metin boyunca her bir deftere dört kez geri dönülmektedir ve anlatı, Özgür Kadınlar başlıklı bölümdeki kısımlarla kesintiye uğramaktadır. Bölümlere ayrılmış yapısıyla doğrusal olmayan bir akış sunan roman, Anna'nın parçalanmış benliğini ve iki dünya savaşıyla paramparça olmuş yirminci yüzyıl dünyasının geldiği noktayı simgelemektedir. Kitabı okumak ve Anna'nın hayatının farklı bölümlerini ele alan farklı hikâyeleri takip etmek okuyucu için zaman zaman zorlayıcı olsa da romana adını veren altın defterin tamamlanmasıyla bu deneyim, sonunda okuyucuyu sabrı ve dikkati için ödüllendirmektedir.



Arş. Gör. Ercan Tugay AKI
İngiliz Dili ve Edebiyatı Bölümü



BİR DİZİ

PERA PALAS'TA GECE YARISI

Arş. Gör. Tuğçe TOPÇU
İşletme Bölümü



Hazal Kaya ve Selahattin Paşalı'nın başrollerini paylaştığı Pera Palas'ta Gece Yarısı, Netflix Türkiye'nin tarih, fantastik ve dram türlerini harmanlayan dikkat çekici yapımlarından biridir. Charles King'in aynı adlı kitabından esinlenen dizi, bir zaman yolculuğu hikâyesi etrafında şekilleniyor ve izleyiciyi hem tarihî olayların hem de kişisel yolculukların içine çekiyor. Dizinin iki sezonu, farklı temalar ve olay örgüleriyle dikkat çekiyor.

Dizinin birinci sezonunda gazeteci Esra (Hazal Kaya), 1920'lerin İstanbul'una açılan bir kapıyı keşfeder. Görevi, Mustafa Kemal Atatürk'e düzenlenmesi planlanan bir suikastı engellemektir. Esra, bu süreçte Halit (Selahattin Paşalı) adında gizemli bir adamla tanışır. Dizi, işgal altındaki İstanbul'un karmaşık siyasi yapısını, ajanları ve tarihî figürleri bir araya getirerek sürükleyici bir hikâye sunar.

İkinci sezon, Esra'nın ailesinin geçmişine dair sırları çözme çabası etrafında şekilleniyor. Hikâye, Esra'nın 1990'lara gitmesi ve ailesiyle ilgili önemli gerçekleri öğrenmesi üzerine odaklanıyor. Bu sezonda zaman yolculuğu konsepti daha kişisel bir perspektifle ele alınıyor. Ayrıca, dizinin sonunda II. Dünya Savaşı dönemine atıfta bulunuluyor, bu da gelecek sezonlara dair ipuçları veriyor.

Dizi, işgal altındaki İstanbul'un atmosferini, tarihî figürlerle harmanlayarak yeniden yaratıyor. İlk sezon, tarihî olaylarla bezeli bir hikâye sunarken; ikinci sezon, karakterlerin kişisel geçmişlerine odaklanarak daha duygusal bir anlatıma yöneliyor.

AYIN FİLM İNCELEMESİ

THE SUBSTANCE: BENLİĞİN İÇSELLEŞTİRİLMİŞ ŞİDDETİ

Arş. Gör. Dr. Aysun KÖRLÜ TOPAN
Sosyoloji Bölümü

Uyarı: Yazı filmle ilgili spoiler içerebilir.

Türkçeye Cevher olarak çevrilen The Substance filmi 2024 yılının en çok konuşulan yapımlarından bir tanesi oldu. Filme gösterilen bu büyük ilginin en önemli nedenlerinden bir tanesi kuşkusuz temas ettiği konular olan; kadın bedenine dayatılan güzellik standartları ve bu standartların arasında sıkışmış bir kadının var olma çabası. Aslında film bu anlamda yeni bir konuyu ele almıyor. Ancak oldukça çarpıcı şekilde ele aldığı kesin...

The Substance en basit haliyle gençliğinden beri televizyonda kendi programının yıldızı olan bir kadının, yaşlanması nedeniyle emekliliğe zorlanmasını ve yerine daha genç bir kadının getirilmesini konu almaktadır. Bu andan itibaren Demi Moore'un canlandığı 'Elisabeth' karakterinin kendisiyle olan savaşı filmin ana hikayesini oluşturmaktadır. Yaşlandığına dair söylemlerin farkına varan Elisabeth, kendisine patronunun eril bakışıyla bakmakta, kendisini yargılamakta ve yılları geri almak istercesine değişmek istemektedir. Filmin ana karakteri ve özellikle erkek yan karakterleri üzerinden getirdiği cinsiyetçilik eleştirisinin yanında, ana odağın Elisabeth'in kendisiyle olan bu ilişkisi olduğunu söylemek mümkündür. Elisabeth karakteri, yan karakterlerden kostümlere, renklere ve çekimlere kadar aşırılıklarla dolu bu film içinde ayakta kalabilecek güçlü bir kadını arzulayan seyirciyi acımasız gerçeklikle yüzleştirmektedir. Elisabeth'in zayıflığı tam da bu karaktere can veren Demi Moore'un film için söylediği gibi "benliğinin içselleştirdiği şiddet"ten gelmektedir. Kadın bedeninin en standardize edildiği sektörlerden birinde yıllarca kalmış bir kadının kendisini olduğu gibi sevmesi ve kabul etmesi mümkün görünmemektedir. Elisabeth'in kendisine acımasızlığı yıllarca kendisini yargılayan yanı sıra elele büyümüş ve artık yaptığı hiçbir şeyin yeterli olmadığını görünce son şiddetine ulaşmıştır. Yaşlanmak gibi doğal bir sürecin 'sorun' teşkil ettiği gerçeği, kendi bedeniyle kurduğu bağın iyice zedelenmesine neden olmuştur. Bir anlamda "diğerlerinin bakışı" galip gelmiş, Elisabeth'in bildiği bu tek ve sorunlu gerçeklik bedenini somut olarak ele geçirerek kendi bedenine yabancılaşmasını en üst seviyeye çıkarmıştır.

The Substance tür olarak bir dram-şiddet filmi... Kişinin kendisine yönelttiği ama kaynağında uzun süre görülmuş ve içselleştirilmiş psikolojik şiddetin yattığı bir şiddet türü bu. Filmin 80'leri andıran renkli dünyası ile futuristik havası hikâyenin zamansızlığını da göstermektedir aslında. Dönem dönem değişen güzellik standartları neredeyse tarih kadar eskidir. Elisabeth gibi kaç kadın kendisinden nefret etmiştir? #bodypositivity akımının sıkça dile getirildiği günümüzde dahi kaç kadın kendisini yargılamaya devam etmektedir? Kısaca The Substance seçim yapmakla alakalı bir film gibi görünse de, bu konuyu oldukça basitleştirmek olacaktır. Çünkü konu kendini olduğu gibi sevebilmeye geldiğinde kadınların mücadelesi daha uzun süre devam edecek gibi görünmektedir.

AKADEMİK PLAYLIST

2025



Arş. Gör. Mustafa Nurkan BİTLİSLİ
Siyaset Bilimi ve Kamu Yönetimi Bölümü

Yeni Yıl İçin Bir Seçki

Aralık ayı ile birlikte 2024 yılını geride bırakıyoruz. Yeni yıl üzerine yapılan tasarıların başlangıç ve duyarlılıkla dolu; mümkün olma halini kendi içinde aşkınlaştıran duygularla örülü olduğunu biliyoruz. Ancak bu durum, insanın sonluluğunu yine insanın uzağında, yapay bir gerçeklik içinde var ediyor. İnşa edilen anlam sistemlerini, gerçeklik üzerine yaptığımız tüm bu çeşitli ve tumturaklı uyarlamaları onayacak bir yeni yıl seçkisi hazırlamak yerine, bir büyük ötekilik hali olarak dünyanın kendisine ve insanın sonluluğuna bakmak gerektiğine inanıyoruz.

Söz konusu tutumumuzun olumsuz ve hatta yersiz görülebilecek bir niteliğe sahip olduğunun bilincindeyiz, ancak insanın içinde bulunduğu ön kabulleri de yeni yıl ile birlikte tekrar muhakemeye tabi tutmak gerektiğini düşünüyoruz. Bu bağlamda, hazırladığımız seçkinin yeni yıl ile özdeşen alışagelmışliğe kıyasla, insanın kendi tekinsizliği ve belirsizliğini imlemesini amaçlıyoruz. Ergin Günçe'nin de dediği gibi "İnsan dalgın hayvandır, nerededir hiç belli olmaz".

[Playlist için tıklayınız...](#)



Koş Git Bir De Sen Bak

Mehmet Güreli



Mahsus Mahal

Ruhi Su



Dağlar

Erkan Oğur, İsmail Hakkı Demircioğlu



As I Sat Sadly by Her Side

Nick Cave & The Bad Seeds



Ağrı Dağından Uçtum

Siyasiyabend



Söyle

E Deniz Sungur



Where Do We Go Now But Nowhere?

E Nick Cave & The Bad Seeds



Ciqara Qabel Ma Nqoom (سجارة قبل ما نقوم)

El Morabba3



Ramo Verde

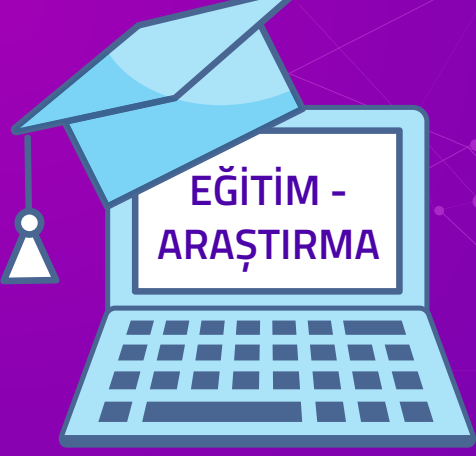
Radio Tarifa



Valley of Deception

Madrugada





EĞİTİMDE VE ARAŞTIRMALARDA CHATGPT KULLANIMI

DÜŞÜNMEYİ DEVİR Mİ EDİYORUZ?

DR. ÖĞR. ÜYESİ ASLIHAN ÜNAL
İŞLETME BÖLÜMÜ

İnsanın yapay bir versiyonunu yaratma arzusuyla başlayan süreç, günümüzde yapay zeka çalışmalarına dönüşmüştür. Ancak, tam anlamıyla genel yapay zekaya ulaşılmamış olsa da, dar yapay zeka uygulamaları, insan benzeri beceriler gösterme noktasında önemli ilerlemeler kaydetmiştir. Son dönemde dikkat çeken uygulamalardan biri, ChatGPT'dir. Bu gelişmiş doğal dil işleme sistemi, kullanıcıların verdiği istemlere karşılık özgün metinler üretebilmektedir. ChatGPT'nin amacı, insanlarla sohbet izlenimi uyandırmak ve geleneksel yapay zekadan farklı olarak daha insansı içerikler üretmektir. Bazı kişiler bunu genel yapay zekaya doğru bir adım olarak görse de, diğerleri onu sadece daha önce verilmiş verileri tekrar eden bir araç olarak değerlendirmektedir. ChatGPT'nin ürettiği metinler özgün gibi görünse de, bu içerikler daha önce insanlardan alınan verilerden türetilmektedir ve bu durum etik sorunları gündeme getirmektedir.

Eğitimde ve araştırmada ChatGPT'nin kullanımı, özellikle etik açıdan tartışma yaratmaktadır. Öğrencilerin ödev ve tezlerini ChatGPT aracılığıyla hazırlamaları, yaratıcı düşünmeyi köreltme, kolaycılığı teşvik etme ve özgün çalışmaları zayıflatma risklerini taşımaktadır. Bu, öğrencilerin entelektüel gelişimini engelleyebilir. Ancak ChatGPT, doğru kullanıldığında eğitim ve araştırma süreçlerine katkı sağlayabilir. Özellikle zaman kazandırarak, öğrencilerin bu zamanı daha yaratıcı düşünme ve öğrenmeye harcamalarını teşvik edebilir. Eğer bu kazanç zihinsel gelişim için kullanılmazsa, öğrenciler daha pasif bir öğrenme sürecine girebilir ve düşünsel olarak geri kalabilirler.

ChatGPT, yaratıcılığı artırabilir ve insanın zihinsel becerilerini geliştirebilir. Öğrencinin ne tür bir içerik istediğini açıkça ifade etmesi, eğitimde karşılaşılan önemli sorunlardan biri olan kavramları tanımlama ve ilişkilendirme becerilerini güçlendirebilir. Ayrıca, ChatGPT ile yapılan diyaloglar beyin fırtınasına yol açabilir ve bu sayede daha önce düşünülmeyen fikirler ortaya çıkabilir. Bu etkileşimler, öğrencilerin düşünme becerilerini geliştirebilir ve onları daha yaratıcı ve eleştirel düşünmeye yönlendirebilir. Ancak ChatGPT'nin "halüsinasyon" denilen yanlış bilgi üretme durumu, ciddi bir sorundur. Bu yüzden, ChatGPT'nin ürettiği içeriklere koşulsuz güvenilmemeli ve doğrulama süreci önemlidir. ChatGPT bazen yanıltıcı veya yanlış bilgiler üretebilir, bu da akademik çalışmaların güvenilirliğini zedeleyebilir. Bu nedenle, ChatGPT'nin ürettiği içerikler mutlaka kontrol edilmeli ve doğruluğu şüpheli olduğunda yeniden değerlendirilmelidir. Bazı akademik dergiler, yapay zekanın eş yazar olarak kullanıldığını belirterek, bu kullanımın etik sorumluluklarını vurgulamaktadır. Öğrenciler veya akademisyenler, ChatGPT'yi kullanırken şeffaf olmalı ve bu teknolojinin nasıl faydalandıklarını açıkça belirtmelidir.

Sonuç olarak, ChatGPT gibi teknolojiler, doğru kullanıldığında eğitim ve araştırmada faydalı olabilir, ancak etik sınırlar içinde ve dikkatli bir şekilde kullanılmalıdır. Bu teknolojinin insanın düşünme yeteneğini zayıflatmadan ve etik kurallara uygun şekilde entegrasyonu, eğitimde ve araştırmada verimli sonuçlar doğurabilir. Bu şekilde, ChatGPT'nin potansiyeli, insanlık için önemli bir araç haline gelebilir.





Chatgpt 4o

Omni... Ön ek olarak; “her yerde ve her şey” sözlük anlamına sahip bir kelime. OpenAI, GPT-4 Omni'yi (GPT-4o) 13 Mayıs 2024 tarihinde şirketin Bahar Güncellemeleri etkinliği sırasında, şirketin yeni amiral gemisi multimodal dil modeli olarak duyurdu. Bu yeni versiyon, tıpkı çizgi film karakteri Omni-Man gibi, her alanda var olma ve her türlü ihtiyaca yanıt verebilme kapasitesiyle öne çıkarak insanlarda heyecan ve şaşkınlıkla birlikte çeşitli soru işaretlerini de beraberinde getirdi. Omni-Man karakteri, güç ve yetenekleriyle tanınırken; bu paralellik, ChatGPT 4 Omni'nin insanları fiziksel gücüyle değil, bilgi ve üretkenliğiyle etkilediğini gösteriyor. Peki, nedir bu dil modelleri ve GPT-4 Omni'nin farkı? Konuya yapay zekâyı tanımlayıp sınıflandırarak, ve sonrasında dil modellerinden bahsederek bir başlangıç yapabiliriz.

Yapay Zekâ (AI), bilgisayarların ve makinelerin insan öğrenmesini, kavramasını, problem çözmesini, karar vermesini, yaratıcılığını ve özerkliğini taklit etmesini sağlayan teknoloji olarak tanımlanmaktadır ve sırasıyla; yapay zekâ, makine öğrenimi ve derin öğrenme hiyerarşisi içerisinde ele alınmaktadır. Bununla birlikte yapay zekâ, belirli bir görev veya alanda uzmanlaşmış olan yapay zekâ türü olan Dar Yapay Zekâ (ANI), insan benzeri genel zekâ ve anlayışa sahip, birden fazla alanda öğrenme ve uyum sağlama kapasitesine sahip yapay zekâ türü olan Genel Yapay Zekâ (AGI) ve son olarak insan zekâsını aşabilen, gelişmiş problem çözme yeteneklerine ve öğrenme kapasitesine sahip olan Süper Zekâ (AS) yapay zekâ türü olmak üzere 3 kategoriye ayrılmaktadır.

ChatGPT ve benzeri modeller Dar Yapay Zekâ türü içerisinde yer almaktadır ve doğal dil işleme (Natural Language Process) NLP'nin altında, büyük dil modelleri (LLMs) ailesinin bir parçasıdır. Doğal dil işleme NLP, bilgisayarların insan dilini anlamasına yönelik iken LLM ise NLP'nin bir uygulaması olarak çok büyük veri setlerinden faydalanan öğrenme modelidir. Bu modeller, istatistiksel yöntemler kullanarak dilin kalıplarını öğrenmekte ve girdilere anlamlı yanıtlar vermektedirler. GPT (Generative Pretrained Transformer-) gibi dil modelleri, belirli bir girdi metni üzerinden tahminlerde bulunarak metin üretmektedirler. GPT-4 Omni ise bu dil modellerinde sadece metin değil aynı zamanda ses ve görsel iletişim araçlarıyla etkileşime geçmesiyle fark yaratmaktadır. Neredeyse gerçek zamanlı olarak ses, görüntü ve metin bilgilerini kullanıp bunlar arasında mantık yürütüp sanki gerçek bir insan ile konuşuyormuş hissi vermektedir. Yani telefonumuzun kamerası ile bizi görebilmekte, kıyafetimiz hakkında önerilerde bulunabilmekte, düşünceli mi yoksa üzgün mü olduğumuz hakkında yorum yapabilmektedir. Dahası, tıpkı gerçek bir insan gibi konuşurken duraksama, kekeleme gibi tepkiler verebilmekte ve sözü kesildiğinde ise dinlemektedir. Bu süreçte sürekli olarak pozitif bir yaklaşım içerisinde bulunup duygusal bir bağ kurmaktadır. Gittikçe yalnızlaşan insanların en yakın aile üyesi olması bir nevi “Her” filmindeki gibi bir geleceğin insanlığı beklediğini öngörmek oldukça olası görünmektedir. Neredeyse her şeyden anlayan ve her şeyi sizin anlayacağınız şekilde anlatabilen, hiç yorulmayan ya da size darılmayan bir arkadaşınız olduğunu hayal edebilir misiniz? Bu onu okulda öğretmen, hastanede doktor, eserlerinizde bir sanatçı yaparak birçok sektörde devrim yaratabilir mi? Omni'nin inanılmaz özellikleri bizleri hem heyecanlandırmakta hem de endişelendirmektedir. Geleceğin neler getireceği ise yine insanoğlunun kendi ellerinde olacaktır.

Dr. Öğr. Üyesi Birol BAYSAK
İşletme (İngilizce) Bölümü

DENGE FREN MEKANİZMALARININ İŞLEYİŞİNDE DÜNYA GÜNDEMİ

Dr. Öğr. Üyesi Tuğçe Gür TÜRKDOĞAN
Siyaset Bilimi ve Kamu Yönetimi Bölümü

Demokratik bir siyasal sistemde, hükümet sistemleri kuvvetlerin ayrılığında hareketle tanımlanmaktadır. Kuvvetlerin ayrılığı farklı yoğunluklar da olsa bile siyasal iktidarın sınırlandırılması, insan haklarının korunması ve iktidarın denetlenebilir kılınması noktasında vazgeçilmez bir unsurdur. İster başkanlık ister parlamenter isterse de yarı-başkanlık sistemi olsun tüm hükümet sistemlerindeki kuvvetler ayrılığının özü, keyfi yönetimlerin engellenmesi amacıyla yönelik olarak denge ve fren mekanizmalarının aktif bir şekilde işliyor olmasından geçmektedir (Sartori,1996: 332). Yasama ve yürütme organlarının karşılıklı olarak birbirine muhtaç olma durumu olan denge ve fren mekanizmaları, siyasal iktidarın dengeli ve kontrollü bir şekilde anayasanın çizdiği sınırlar içerisinde kullanılmasını görevini yerine getirmektedir. (Göze, s. 210). Denge ve fren mekanizmaları Impeachment yetkisi ve yasama organının yürütme organı seçiminden ayrı bir seçimle göreve gelmesi, başkanın fesih yetkisinin olmaması, aynı kişinin hem yasama hem de yürütme organında yer almaması olarak başkanlık sisteminde (Madison,1788); yürütme organının yasama organının güven oyuna ihtiyaç duyması, soru, gensoru, genel görüşme, meclis araştırması, meclis soruşturması aracılığıyla yürütme organını denetlemesi yoluyla parlamenter sistemde; başkanın yürütme organının kendisine karşı sorumlu olması olarak yarı-başkanlık sisteminde hayat bulmaktadır. Bunların dışında tüm hükümet sistemleri için; yargı yolu, medya, kamuoyu, toplumsal hareketler ve yerinden yönetimler bir denge fren mekanizması rolü üstlenmektedir (Turhan 1989, s. 35).

Dünya siyasi gündemine bu perspektiften bakıldığında Fransa, Gürcistan ve Suriye'de dikkat çeken önemli olaylar yaşanmıştır. Fransa'da Eylül ayında atanarak işbaşına gelen Başbakan Barnier, Fransa'nın bütçe açığını azaltmak ve maliyeyi düzene sokmak olarak belirlediği amaçları doğrultusunda adımlar atmaya başlamış ve 2025 bütçe önerisi olarak toplam 60 milyar euro'luk bir tasarruf sağlayacak vergi artışları ve harcama kesintilerini tasarlamıştır. Yasama organı, yürütme organının hazırladığı bütçeyi kabul etme, kabul etmeme ya da değiştirerek kabul etme gibi yetkilere sahiptir. Kemer sıkma politikası olarak adlandırılacak adımlar karşısında, yasama organında yer alan sağ ve sol partilerin tepkisine neden olmuş ve güven oylamasında 577 parlamenterin 331'i hükümetin düşürülmesi yönünde oy kullanmıştır. Dolayısıyla hükümet, yasamanın güvenoyunu alamamıştır (Bbc news, 2024). Gürcistan'da ise, Avrupa Birliği ile müzakere sürecinin 2028 yılına kadar askıya alınması, Gürcistan'ın iç siyasi yapısı ve hükümet politikaları, aynı zamanda AB'nin genişleme politikası, Gürcistan'ın coğrafi ve stratejik konumu, Rusya ile ilişkiler gibi faktörlerin birleşimi sonucunda ortaya çıkmıştır. Bu karara karşı, bir denge ve fren mekanizması olarak kamuoyu tepki göstermiş ve kitlesel protestolara neden olmuştur. Bugün itibarıyla ikinci haftasına giren protestolarda 300'den fazla protestocu gözaltına alınmış ve 100'den fazla kişi yaralanmalar nedeniyle tedavi görmüştür. Süreç yürütme organının aldığı kararların noktasında bir tepki niteliğinde denge ve fren mekanizması olarak ifade edilmektedir (Euronews, 2024).

Suriye'de ise, Beşar Esad iktidarının yıkılması ile 14 yıldır devam eden iç savaş sonuçlandı. 1970'te Hafız el-Esad'ın iktidara gelmesiyle ülke, uzun süreli bir tek parti yönetimi altında kalmıştır. Ülkede merkezîyetçi bir yapının, otoriter yönetimin ve kişisel liderliğin yerleşmesi bu dönemle birlikte hakimiyeti kurmuş ve Baas Partisi'nin Suriye'deki güçlü rolü, ülkede çok merkezli bir iktidar yapısının oluşmasını engellemiş, dolayısıyla denetim ve dengeleme mekanizmaları ölçüde yok olmuştur. Bu durum, demokrasi ile ilgili ciddi sorunlara yol açmıştır. Siyasi çoğulculuğun ve muhalefetin baskı altına alınması, basın ve medya üzerindeki hegemonya beraberinde toplumsal hareketler literatüründe Arap baharı olarak tanımlanan süreci doğurmuştur. Süreç, 2011 sonrasında iç savaşa dönüşmüştür. Esad ailesinin liderliğindeki otoriter yönetim, güçler ayrılığı ilkesini ortadan kaldırarak yasama, yürütme, yargı, medya ve kamuoyu üzerinde kontrol kurmuş ve muhalif grupların talepleri için herhangi bir alan tanınmamıştır. Suriye örneği, otoriter yönetimlerin ve denge ile fren mekanizmalarının eksikliğinin, demokrasiyi nasıl engellediğini net bir şekilde gösteren bir vaka olarak önümüze çıkmaktadır.

Müzik Sadece Ruhun Değil Bedenin De Gıdası



SAĞLIK- PSİKOLOJİ



Dr. Öğretim Üyesi Tuğba AKMAN KAPLAN
İngiliz Dili ve Edebiyatı Bölümü

Geçtiğimiz ay başladığımız yazıda, yaklaşık bin yıldır, Türk musikisi makamlarının insan üzerinde fiziksel, psikolojik ve duygusal etkiler yarattığından ve yapılan araştırmaların bunu destek niteliği taşıdığından bahsetmiştik. Her ne kadar makamların etkilerini özetlemeye çalışsakta Türk musikisindeki zengin çeşitlilikten dolayı yazıya bu ayda devam etmek durumunda kaldık. Yar. Doç. Dr. Rahmi Oruç Güvenç, Müzikterapi serisinde barındırdığı eserler ve verdiği eğitimler ışığında bahsi geçen makamların ve bunların kısaca etkilerinin devam listesi şöyledir:

Nihavend makamı: Bu makam, kan dolaşımına, karın bölgesine, kalça, uyluk ve bacaklara etki eder. Kulunç, bel ağrısı ve tansiyon rahatsızlıklarına iyi gelir. Kuvvet ve barış hissi sağlar. Ayrıca akıl hastalıkları üzerinde önemli etkilerinin olduğuna dair bilgiler bulunmaktadır (Bkz. Buselik makamı).

Uşşak makamı: Bu makam, kalp hastalıkları, ayak rahatsızlıkları ve nikriz (damla) ağrılarına iyi gelir. Gülme, sevinç, güç ve kahramanlık duygularını artırır. Çocukların tüm organlarını etkileyen sıcak ve kuru rüzgarlara ve büyük erkeklerde görülen ayak ağrılarına faydalıdır. Uşşak, derin aşk ve mistik duyguların ifade aracı olarak da kullanılır. Uyku ve dinlenme için faydalıdır, gevşeme hissi verir.

Saba makamı: Şecaat, cesaret, güç ve rahatlık hissi verir. Özellikle seher vaktinde etkisi daha fazladır.

İsfahan makamı: Soğuk bir doğaya sahip olmasının yanı sıra, ateşli hastalıklardan vücudu koruma özelliği vardır. Ense, boyun, omuzlar ve sol dirsek üzerinde etkilidir. Bu makam, güven hissi, uyum sağlama, hareket kabiliyeti, zihin açıklığı, gönül yenileme, düzgünlük sağlama, zekayı açma ve anıları tazeleme gibi özellikler taşır.

Neva makamı: Göğsün sağ tarafına, böbreklere, omuriliğe, kalça ve uyluk bölgelerine etki eder. Üzüntüyü giderir ve lezzet verir. Gönül okşayan makam adıyla bilinir. Kötü düşünceleri uzaklaştırdığı, cesaret ve yiğitlik sağladığı, gönül sevinci oluşturduğu iddia edilir. Aynı zamanda güç ve kahramanlık duygularını artırır. Akıl hastalıklarının tedavisinde faydalıdır.

Irak makamı: Menenjit, beyin ve akıl hastalıklarına iyi gelir. Omuzlar, kollar, sol kol ve ellere etki eder. Başın üst tarafına da etkisi olduğu belirtilmektedir. Lezzet verir ve düşünme ile kavrama üzerinde etkilidir. Korku giderici bir özelliği vardır. Saldırganlığı önleyici ve nevrotik hastaların tedavisinde faydalıdır. Tarih olarak en az yedi asırlık bir geçmişe sahiptir ve spiritüel etkileri gözlemlenir.

Büzürc makamı: Zihni temizler, vesvese ve korkuyu def eder, fikre yön verir. Kulunç ve beyin hasarı ile ortaya çıkan ciddi hastalıklara faydalıdır. Güç kazandırır ve boyun, boğaz, göğüs, ciğer, kalp ve yan böğür (basen) bölgeleri üzerinde etkilidir.

Zengüle makamı: Kalça eklemleri ve bacak içleri üzerinde etkisi bulunmaktadır. Kalp hastalıkları, menenjit ve beyin hastalıklarına iyi gelir. Beyin ve ruh hastalıklarının tedavisi için mide ve karaciğer ateşini azaltır. Hayal ve sırlar telkin eder, uyku getirir ve masalsı bir duygu verir.

Zirefkend makamı: Sırt, eklem ağrılarına ve kulunçlara iyi gelir. Beyinle ilgili ağız çarpılmasına, kalp, ciğer, göğüs, kalça ve sağ omuz üzerindeki etkileri vardır. Bu makam, meclisin neşesini arttırır ve derin duygu hissettirir.

MUTLULUK KORKUSU (ÇEROFOBİ)

Arş. Gör. İrem UYAR
Psikoloji Bölümü

“Mutluluk, herkesin aradığı bir duygu olsa da, bazen paradoksal bir şekilde ondan kaçınıyoruz.”

Tarihsel süreç boyunca birçok filozof ve bilim insanı; insanın en doğal arzusunun mutluluk olduğunu ve hayatı boyunca mümkün olduğu kadar mutluluk yaratmaya çalıştığını ifade etmiştir. Günümüzde ise özellikle ruh sağlığı alanında yapılan çalışmalarda olumlu duygular (mutluluk, keyif, sevgi, umut) arttırılmaya ve olumsuz duygular (korku, üzüntü, kaygı, öfke) azaltılmaya çalışılır. Halbuki insan doğası mutlak bir olumluluk üzerine inşa edilmekten ziyade, olumlu ve olumsuz iki kutbun karmaşık etkileşimi içerisinde işler.

Bireyin psikolojik sağlığı, yalnızca olumlu duyguları deneyimlemekle değil, aynı zamanda olumsuz duygularla başa çıkma becerisini geliştirmekle de yakından ilişkilidir. Son zamanlarda yapılan araştırmalarda bireylerin sadece negatif duygulardan değil, pozitif duygulardan da kaçındığı tespit edilmiştir. “Mutluluk Korkusu” buna bir örnektir; insanlar mutluluğun ardından gelebilecek olumsuzluklar konusunda endişe duymakta ve bu durum mutluluğu tam olarak yaşayamamalarına neden olmaktadır. Bu korku çocukluk döneminde yaşanan olumsuz deneyimler, bu deneyimlerin etkisiyle kişide oluşan temel inanç ve düşünceler, duygusal ihtiyaçların karşılanmasında yaşanan zorluk ve cezalandırmalar ile oluşabilir. Mutluluğun anlaşılma ve yaşanma biçimi bireysel faktörlerin yanında, kültür gibi toplumsal dinamiklerden de etkilenir; örneğin Batı kültüründe mutluluk kişisel bir çaba ile elde edilip sürdürülen bir şeyken mutluluğunu açıkça yaşamak bireysel başarıyı göstermenin bir yolu olabilir, Doğu kültüründe ise grubun refahı bireyin refahından önce geldiğinden mutluluğun gizlenmesi olasıdır. Türkiye’de “kişiyi mutlu eden bir olayı başkalarıyla paylaşma”nın nazara yol açabileceğine yönelik bir inanç vardır; bu da toplumsal ve dini inançların mutluluk korkusuna yol açabileceğini gösterir. Kültürümüzde sıklıkla kullanılan “Çok gülen çok ağlar” atasözü; mutluluğun geçiciliğini ve yerini her an üzüntünün alabileceğini işaret etmesiyle mutluluk korkusunu besler. İnsanlar mutluluğun ardından mutsuzluğun geldiğine inandıkları için mutluluklarını gizleyebilirler. Özetle mutluluk korkusu patolojik bir durum olmaktan ziyade sosyal çevre ve kişisel deneyimler gibi çok boyutlu bir etkileşimin sonucu olarak ortaya çıkan karmaşık bir durumdur bu nedenle kültürel ve sosyal bir bağlamda değerlendirilmelidir. Bu korkunun her ne kadar bir “hastalık” olarak ele alınmayacağını söylesek de kişinin yaşam kalitesini olumsuz yönde etkileyen bir durum haline gelebilir. Bu durumda ise psikolojik destek almak, destekleyici bir sosyal ağ (aile, arkadaşlar) ile güçlü bağlar kurmak, meditasyon ve yoga gibi doğal pratiklerle ruhunu beslemek gibi yöntemler denenebilir.



ANNE TEMASININ BEBEK/ÇOCUK ÜZERİNDEKİ ETKİLERİ

Ebru Uğurlu-Dilara İşler

Psikoloji Bölümü Öğrencileri

Anne ve bebek arasındaki bağlanmanın en önemli etkenlerinden biri olan temas, yapılan çalışmalarla önemini kanıtlamıştır. "Bu, öylesine elzem bir ihtiyaçtır ki dokunuştan mahrum edilen bebekler genellikle ölürlür."(Cori,2018,108) Bu, şu çalışma ile örneklendirilebilir; Yetimhanede beşikleri sıranın en sonunda olan bebekler, bütün bebekler beslendiği halde sıranın başlarında olanlara kıyasla güçsüz düşüp çok daha hızlı bir şekilde ölmüşlerdir. Bu sendrom, araştırmacıların sıranın sonlarındaki bebeklerin kucağa alınmadıklarını ve diğerleri kadar ilgilenilmediklerini fark etmeleriyle çarpıcı bir şekilde azalmış ve bu durumun düzeltilmesi için çalışmalara girişilmiştir.(Cori,2018,108)

Her bebeğin doğum öncesi ilk temas nesnesi annedir, temas anne karnında başlar ve hayat boyu tüm ilişkileri etkiler. Anne temasının bebek üzerindeki olumlu etkileri, hem fiziksel hem de duygusal gelişim açısından oldukça önemlidir. Bu önemli etkenlerin arasında; güven duygusunun gelişmesi, bebeğin beyin gelişimi, bağlanma ve sosyal gelişim, ağrı ve rahatsızlık hissinin azalması gibi faktörlerden bahsetmek mümkündür. Dokunma, bebeğin kendi bedenini tanımasında ve güvenli bir alan oluşturmasında önemli bir etkidir. Anne ile bebek arasındaki temas, birçok önemli hormonun salgılanmasına neden olur. Bu hormonlar, hem annenin hem de bebeğin sağlığı ve gelişimi üzerinde olumlu etkiler yaratır. Salgılanan bazı önemli hormonlar:

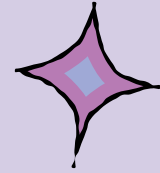
- 1.Oksitosin (Bağlanma Hormonu)
- 2.Prolaktin (Süt Hormonu)
- 3.Endorfin (Mutluluk Hormonu)
4. Adrenalin (Stres Hormonu)
5. Serotonin (Mutluluk ve Duygusal Denge Hormonu):
6. Kortizol (Stres Hormonu)

Her temas olumlu bir nitelik taşımaz. Olumsuz dokunuşlar genellikle sert, cezalandırıcı, taciz edici ve zarar verici şekilde gerçekleşmektedir. Yeteri kadar olumlu ve anaç dokunuşlara sahip olamayan çocuklar kendilerini suçlayabilir ve sevilmeyecek biri gibi hissedebilirler.

Ayrıca anne temasından mahrum bırakılmış çocukların sahip olduğu bazı duygusal/psikolojik zorluklar ve patolojiler geliştirmesi mümkündür Dokunuşun olmaması ya da taciz edici dokunuşlar, bedenden ruhsal bir ayrılma olan disosiyasyonu (çözülme) teşvik eder.(Cori,2018,109)

Bu duygusal/psikolojik zorluklar ve patolojiler bebeğin ileri yetişkinlik dönemi ilişkilerini olumsuz etkilemektedir. Örnek olarak bağlanma sorunları, sosyal ilişki sorunları, psikosomatik sorunlar en sık karşılaşılan zorluklardandır. Anne temasının bebek üzerinde kısa ve uzun vadede olumlu etkilerinin olmasıyla birlikte temasın olmaması veya olumsuz olması sonucunda bebekte gelişim sorunları gelişir ve yetişkinlik ilişkileri zarar görür.

Her sağlıklı ilişki annenin olumlu temasıyla başlar.



GIDA İLERİ DÖNÜŞÜMÜ

Arş. Gör. Melih YILDIZ
İşletme (Türkçe)

SOSYAL
GÜNDEM

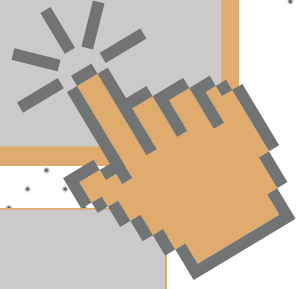
Gıda israfı, üretilen tüm gıdanın yaklaşık üçte birinin kaybolması veya atılmasıyla küresel ölçekte önemli bir sorundur. Bu israf edilen gıdalar küresel sera gazı emisyonlarının yaklaşık %8-10'unu oluşturarak iklim değişikliğine ve kaynakların tükenmesine katkıda bulunmaktadır. Bu sebeple gıda israfına yönelik alınacak olan önlemler günümüzde bir hayli önemli kazanmıştır. Gıda israfına ve oluşturduğu olumsuz etkilere yönelik yapılan uygulamalardan biri gıda ileri dönüşümüdür.

Gıda ileri dönüşümü, gıda yan ürünlerinin, ihtiyaç fazlası bileşenlerin veya istenmeyen gıda maddelerinin insan tüketimi için yeni ve yüksek kaliteli ürünlere dönüştürülmesini içeren bir yaklaşımdır. Gıda ileri dönüşümü sayesinde meyve kabukları, kullanılmış tahıllar veya şekilsiz sebzeler yaratıcı bir şekilde besleyici, işlevsel ve çekici ürünlere dönüştürülmektedir. Bu uygulama, kaynakların üretildiği, tüketildiği ve atıldığı geleneksel doğrusal gıda sisteminden, gıda israfının en aza indirildiği ve değerinin en üst düzeye çıkarıldığı döngüsel bir modele geçişi temsil etmektedir. Çevresel faydanın yanında gıdaların ileri dönüştürülmesi, gıda ve içecek sektöründeki işletmeler için de önemli fırsatlar sunmaktadır. Şirketler, yan ürünleri katma değerli ürünlere dönüştürerek yeni gelir kaynaklarına ulaşabilmekte ve elden çıkarma maliyetlerini azaltabilmektedir. Örneğin bira fabrikaları, kullanılmış tahılları protein barlarına, unlu mamullere veya una dönüştürmektedir. Benzer şekilde, meyve ve sebze işleyicileri de biçimsiz ürünleri veya kabukları meyve sularına, atıştırılmalıklara ve tozlara dönüştürmektedir. Kaynakların bu yolla yaratıcı bir şekilde kullanılması hem ekonomik getiri sağlamakta hem de şirketleri sürdürülebilirlik ve inovasyon alanında lider konumuna taşımaktadır. KOBİ'ler açısından ise gıda ileri dönüşümü yenilik yapma ve niş pazarlara girme fırsatı sunmaktadır. İleri dönüştürülmüş ürünler genellikle sağlık bilincine sahip ve çevreye duyarlı tüketicilere hitap ederek, sürdürülebilirlik taleplerinin giderek arttığı bir pazarda rekabet avantajı yaratmaktadır. Yeni girişimler, gıda üreticileri ve tarımsal üreticiler arasındaki iş birlikleri, ileri dönüşümlü çözümlerin ölçeklenebilirliğini daha da artırabilir ve sektör genelinde değişimi teşvik edebilir.



Sosyalleşme Zamanı

Arş. Gör. Zehra MAKAR
İşletme (İngilizce) Bölümü



Kulüp: İşletme Kulübü

Sektör bazlı etkinlikler düzenleyen, akademik konular ile iş hayatını birleştirmeye yönelik bir kulüp olan İşletme kulübü, sektörel yaşamla ilgili profesyonel bilgiler edinmek isteyen bütün öğrencilerin katılımına açıktır. Kulübü sosyal medya hesabından takip edebilirsiniz:

Instagram: iguisletme



İGÜ'de Gündem

Ne ara 2025 oldu?

Daha geçen gün "ne ara 2024'e girdik?" derken şimdi 2025'ten konuşmaya başladık. Her yıl olduğu gibi yine; türlü türlü hedeflerimiz, kendimize verdiğimiz sözlerimiz, gidilecek/gezilecek yerlerimiz vardır yeni yıl için. Yeni yıl hepimize bol sağlık, başarı, sevgi, azim, motivasyon ve güzel maceralar getirsin diyerek zinciri başlatıp; kalanını sizlere bırakıyorum. Siz yeni yıldan neler istiyorsunuz başka? ☺

Instagram: iguiisbf

Twitter: iguiisbf

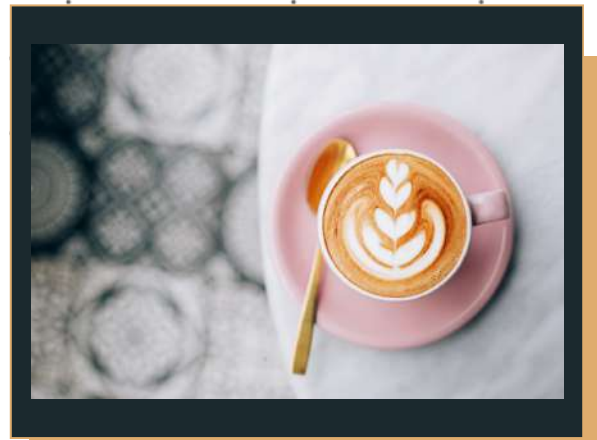
Sosyalleşelim

Bollvino Creme & Coffee

Her şeyin ama her şeyin el yapımı olduğu bir tatlıcı. Belçika çikolatasına ve pastacı kreması görünce dayanamıyorsanız size bir haberim var; burayı denedikten sonra hiç doyamayacaksınız. 😊 Samimi dekorasyonu ve rahat çalışma ortamı ile hem arkadaşlarınızla gelip çalışabilir, hem de sohbet edebilirsiniz. Çilek Bollvino, San Sebastian ve Antep Fıstıklı Profiterol önerimizdir. Kafe, Maltepe Marmaray durağına 5 dk yürüme mesafesinde. Gittiğinizde yorumlarınızı bizimle paylaşmayı unutmayın ☺

Instagram: iguiisbf

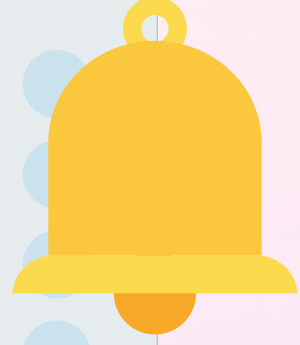
Twitter: iguiisbf



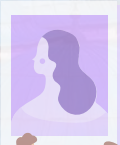
İstanbul, Ocak ayında ilgi çekici etkinliklere ev sahipliği yapıyor. Bunlardan bazılarını sizler için derledik...

Arş. Gör. Aysel ATAÖĞLU
İşletme (İngilizce) Bölümü

İstanbul'da OCAK



Etkinlik Türü	Etkinlik Adı	Mekan	Tarih
Stand Up	Yalnızım Mesut Bey	İkincikat Kadıköy	4 Ocak Cumartesi
Tiyatro	Aşık Shakespeare	Zorlu PSM	5 Ocak Pazar
Konser	Mercan Erzincan	Kadıköy Eğitim Sahnesi	7 Ocak Salı
Tiyatro	Aşk Listesi	Sahne Dragos	12 Ocak Pazar
Konser	Haluk Levent	JJ Kıyı İstanbul	21 Ocak Salı
Stand Up	Özgür Turhan	JJ Kıyı İstanbul	29 Ocak Çarşamba



Ahmet Emre GÜLBANAR

İşletme 3.Sınıf Öğrencisi

Merhaba Arkadaşlarım;

Ben İngilizce İşletme Bölümü 3. sınıf öğrencisi Ahmet Emre Gülbahar. Çok kısa bir biçimde sizlere kendi üniversite hayatımdan ve bölümümden bahsetmek istiyorum. Benim okulumda 4, bölümümden 3. yılım. 2021 yılında adımlımı attığım İstanbul Gelişim Üniversitesinde ilk senemi hazırlık sınıfında geçirdim. Ne yazık ki hazırlık sınıfı senemde ülkemizde pandemi etkisi hala devam ediyordu. Bu nedenle hazırlık eğitimimin bir kısmını yüz yüze bir kısmını ise çevrimiçi olarak geçirdim. Hazırlık senemde daha önceden temelim olan İngilizcemini geliştirdim ve arkadaşlar edindim. 2022 yılı benim için üniversitede olduğumu daha çok hissettiğim bir yıl oldu. Hem pandeminin getirdiği yasaklar kaldırılmış hem de bölüm derslerimle beraber geleceğime ne şekilde yön vereceğime dair daha net bir tutum elde etmiş oldum. Bölümdeki arkadaşlarımla kurduğum ilişkiler beni sosyalleştirirken 2 senedir yaptığım gönüllü yaz stajı ise iş alanında bana deneyim kazandırmış oldu.

Sizlere biraz da okuduğum bölüm hakkında bilgiler vermek istiyorum. Öncelikle benim neden İngilizce İşletme bölümünü tercih ettiğimden bahsetmek isterim. Açıkçası ben de kendimi net bir meslek profiline sığdıramayanlardanım. Lise zamanlarımda kendi kendime 7-8 yıl sonra nerede olmak istediğimi sorduğumda; cevap olarak “dünya üzerindeki herhangi bir metropol şehirde rahat yaşayabilecek kadar bir maaşımın olduğu ve sürekli basamakları çıkarak yöneticiliğe ulaşabileceğim bir iş kolunda” diye cevap veriyordum kendi soruma. Bu sebepten çok farklı sektörlerde çalışma olanağı olan İşletme Bölümünü tercih ettim. Çünkü bir işletme bölümü mezunu ekonomi, finans, pazarlama, ticaret, muhasebe, satış ve benzeri alanlarda kendi yetenek ve eğilimine göre çalışabilir. Bu çeşitlilik, iş bulma konusunda çok büyük bir pozitif etkidir. “Neden İngilizce İşletme?” sorusunun cevabı ise; tüm dünyada, özellikle de dış ticaret, ithalat ve ihracat sektörlerinde İngilizce zorunlu olarak kullanılan bir dil ve bölümü İngilizce okumak olası bir yurt dışı iş imkânına kapı açar düşüncesindeyim. Yurt dışında yaşama ve çalışma isteği olan arkadaşlarıma İngilizce bölüm okumalarını, özellikle İngilizce İşletme, okumalarını tavsiye ederim.

Bu yazımın sonuna gelirken öncelikle Sayın Bölüm Başkanım Doç. Dr. Çağla TUĞBERK ARIKER hocama ve Arş. Gör. Melih YILDIZ hocama emekleri ve yardımları için çok teşekkür ediyorum. Ayrıca eğitim hayatım boyunca bana destekleri olan bütün hocalarım ve arkadaşlarıma saygılarımı sunuyorum.

İGÜ MEZUN

Gözde MUGANLI İşletme Bölümü Mezunu

İşletme eğitimi, günümüz iş dünyasında başarılı olmanın temel taşlarından biridir. İstanbul Gelişim Üniversitesinde aldığım eğitim, hem teorik bilgim hem de pratik becerilerim açısından beni ciddi şekilde geliştirdi. Özellikle derslerimizin %100 İngilizce olması, dil becerilerimi önemli ölçüde artırdı. Bu sayede, uluslararası iş ortamlarında etkili bir şekilde iletişim kurabilme yeteneği kazandım.

İGÜ, sunduğu kapsamlı müfredat ile öğrencilerini iş hayatına hazırlamakta önemli bir rol oynamaktadır. Aldığımız dersler, yalnızca akademik bilgi sağlamakla kalmayıp, aynı zamanda uygulamalı projeler ve staj fırsatları ile gerçek dünya deneyimi de kazandırmaktadır. Şu anda raporlama ve iş geliştirme uzmanı olarak çalıştığım şirkette, eğitimde öğrendiğim veri analizi ve stratejik planlama becerilerini etkin bir şekilde kullanabiliyorum. Bu eğitim, iş süreçlerini anlamamı ve bu süreçleri optimize etmemi sağladı. Üniversitemizin sağladığı networking fırsatları da kariyerimde önemli bir etken oldu. İşletme Kulübü başkanlığım sırasında birçok profesyonel ile tanışma şansı buldum. Bu ilişkiler, kariyerimin ilk adımlarında bana rehberlik etti ve farklı bakış açıları kazanmama yardımcı oldu. Ayrıca, mentorluk programları ve seminerler, sektördeki güncel gelişmeleri takip etmemi sağladı.

Sonuç olarak, İGÜ'de aldığım işletme eğitimi, kariyerime güçlü bir temel oluşturarak beni iş hayatında rekabetçi kılmaktadır. Mezuniyetim sonrası başladığım raporlama ve iş geliştirme uzmanlığı rolünde, bu eğitim sayesinde kendimi geliştirmeye devam ediyorum. İstanbul Gelişim Üniversitesi'nin sunduğu fırsatları değerlendirmek, benim için bir ayrıcalık oldu. Gelecek nesil öğrencilerin de bu imkânlardan yararlanmasını umuyorum.



Mina AL-DULAIMİ

İşletme (İngilizce) Bölümü Öğrencisi

Iraklı bir işletme öğrencisi olarak İstanbul'da yaşıyorken; sınırlarımı zorlamak ve konfor alanımın ötesinde bir hayat deneyimlemek istiyordum. Bu yüzden Almanya'daki Erasmus değişim programına başvurduğum ve 2023-2024 bahar döneminde Westfälische Hochschule'de eğitim gördüm.

Yeni kültürler keşfetmek, dünyanın dört bir yanından insanlarla tanışmak ve AB'de eğitim alma deneyimi yaşamak için sabırsızdım. Başlangıçta en büyük zorluğumun dil engeli olacağını düşündüm, ancak Almanya'da çoğu kişinin İngilizce konuştuğunu görmek beni rahatlattı. Asıl zorluk, teknik eğitimi ve takım çalışmasını vurgulayan yeni bir akademik sisteme uyum sağlamaktı. Farklı gruplar içinde çalışmak başlangıçta zorlayıcı olsa da sonunda değişim programının en ödüllendirici yönlerinden biri haline geldi. Brezilya, Kamerun, Romanya, Fransa ve Endonezya'dan öğrencilerle iş birliği yaptım. Ayrıca Almanların sunumlardan sonra alkış yerine masaya vurduklarını öğrendim. Bu bana hem ilginç hem de eğlenceli geldi.

Paris, Brüksel ve Stockholm'e yaptığım seyahatler inanılmaz derecede keyifliydi ve her bir geziden güzel ve unutulmaz anılarla döndüm. Yeni şehirler ve kültürler keşfetmek, deneyimimi zenginleştirirken, çeşitliliğe olan saygıyı da derinleştirdi. Kalıcı dostluklar kurduğum ve Avrupa'yı keşfetmenin özgürlüğünü yaşadım, hafta sonu gezileri bu sürecin en önemli anlarından oldu.

Ailem bu macera boyunca beni çok destekledi; bu da, deneyimimi daha keyifli hale getirdi. Ayrıca IGÜ'yü -üniversitemi- ve ülkemizi temsil etmek önemli bir sorumluluktan ve onları en iyi şekilde temsil etmeye özen gösterdim.

Türkiye'ye ve IGÜ'ye bana bu fırsatı sundukları için minnettarım. Bu değişim programı hem akademik hem de kişisel olarak büyümeme yardımcı oldu; ekip çalışması, iletişim ve uyum sağlama becerilerimi geliştirdi. Özellikle Cansu Türker hocama ve Ece Nur Yüksel Hanım'a yolculuğum boyunca verdikleri destek ve yardımlar için teşekkür ederim.

Kendinize meydan okumaktan korkmayın. İster yurtdışında eğitim alarak, ister yeni insanlarla tanışarak, isterse de bilinmeyen alanlara atılarak olsun her yeni deneyim kişisel ve akademik gelişiminize katkı sağlar. Erasmus'a başvurun, pişman olmayacaksınız!





Pastırmanın Sırrı: Bir Tutam Tuz, Bir Avuç Sabır

Arş.Gör. Tarık YILMAZ
İşletme (İngilizce) Bölümü

Etin en sıradışı hallerinden biri olan pastırmanın yapım süreci, hem gastronomik hem de kültürel anlamda derin bir geçmişe sahiptir. Pastırma, sadece lezzetiyle değil, aynı zamanda tarihsel önemiyle de dikkat çeker.

Pastırmanın Tarihçesi

Pastırmanın kökeni, Orta Asya'dan Anadolu'ya uzanır. Türkler, hayvancılıkla uğraşan göçebe topluluklar olarak, etlerini uzun süre saklamak ve besin değeri açısından zenginleştirmek için çeşitli yöntemler geliştirmiştir. Pastırma da, bu ihtiyaca yönelik olarak ortaya çıkmıştır. Etin tuzlanıp kurutulması ve ardından baharatlarla işlenmesi yöntemi, Osmanlı İmparatorluğu döneminde iyice popülerlik kazanmıştır. Osmanlı saray mutfağında en çok tercih edilen et ürünlerinden biri olan pastırma, zamanla halk arasında da yaygınlaşmış ve bugün Türk mutfağının simgelerinden biri haline gelmiştir.

Pastırmanın Yapım Aşamaları

Pastırma, genellikle dana etinden yapılır. İlk adım, etin özenle seçilmesi ve kemiklerinden ayrılmasıdır. Ardından et, tuzlanarak yaklaşık bir hafta süreyle dinlendirilir. Bu işlem, etin suyunu salmasını ve daha lezzetli hale gelmesini sağlar. Tuzlamanın ardından et, baharatlarla ovulur. Genellikle pastırmaya özgü en önemli baharat olan "kavurma baharatı" (kimyon, sarımsak, pul biber ve karabiber) kullanılır. Baharatlarla kaplanan et, son olarak bir süre güneşte kurutulur. Bu kurutma işlemi, pastırmanın hem raf ömrünü uzatır hem de ona özel o aromatik ve yoğun lezzetini kazandırır.

Pastırmanın Besin Değeri ve Faydaları

Pastırma, protein ve mineral açısından zengin bir gıda maddesidir. İçeriğindeki yüksek protein, kas gelişimine katkı sağlar. Aynı zamanda B grubu vitaminler, demir ve çinko gibi mineraller açısından da oldukça zengindir. Ancak, tuz içeriği nedeniyle aşırı tüketiminden kaçınılması önerilir.

Pastırma ve Türk Mutfağındaki Yeri

Pastırma, Türk mutfağında pek çok farklı şekilde tüketilebilir. En bilinen kullanım şekli, kahvaltılarda ve sandviçlerde tercih edilmesidir. Ayrıca, pastırma; börek ve menemen gibi geleneksel yemeklerde de ana malzeme olarak yer alır. Kayseri, Türkiye'nin pastırma ile en çok özdeşleşmiş şehri olup, burada yapılan pastırma, dünya çapında bir üne sahiptir. Ayrıca, Kayseri pastırması, ince dilimlenmiş haliyle sofralarımızda özel bir yere sahiptir. Pastırma, hem geçmişin izlerini hem de günümüz mutfağının zenginliğini içinde barındıran bir miras olarak varlığını sürdürmeye devam etmektedir.

AKADEMİK YAŞAMA DAİR

YAYINLARIMIZ

- Dr. Öğr. Üyesi Festus Victor Bekun'un "Revisiting the Foreign Direct Investment-CO2 Emissions Nexus within the N-EKC Framework: Evidence from South Asian Countries" başlıklı makalesi Sustainable Futures'da yayımlandı.
- Dr. Öğr. Üyesi Serkan Çakmak'ın "Regarding a Novel Subclass of Harmonic Multivalent Functions Defined by Higher-Order Differential Inequality" başlıklı makalesi Iranian Journal of Science'da yayımlandı.
- Dr. Öğr. Üyesi Mehdi Safaei'nin "Optimizing Multi-Channel Green Supply Chain Dynamics with Renewable Energy Integration and Emissions Reduction" başlıklı makalesi Sustainability (Switzerland)'de yayımlandı.
- Dr. Öğr. Üyesi Mehdi Safaei'nin "A Comprehensive Evaluation Model for Sustainable Supply Chain Capabilities in the Energy Sector" başlıklı makalesi Sustainability (Switzerland)'de yayımlandı.

AKADEMİK YAŞAMA DAİR

ATAMA

- Siyaset Bilimi ve Uluslararası İlişkiler (İngilizce) Bölümü "Doktor Öğretim Üyesi" kadrosuna Dr. Öğr. Üyesi Fatih KILIÇ atanmıştır.

YÜKSELME

- Yeni Medya ve İletişim Bölümü'ne Doç. Dr. Taylan MARAL "Doçent" olarak yeniden atanmıştır.
- İşletme (İngilizce) Bölümü'ne Doç. Dr. Çağla TUĞBERK ARIKER "Doçent" olarak yeniden atanmıştır.
- Uluslararası Ticaret ve İşletmecilik Bölümü'ne Doç. Dr. Ayşe Meriç YAZICI "Doçent" olarak yeniden atanmıştır.
- İşletme (İngilizce) Bölümü'ne Prof. Dr. Metin UYAR "Profesör" olarak yeniden atanmıştır.

AYRILMA

- Turizm Rehberliği Bölümü "Doktor Öğretim Üyesi" kadrosundan Dr. Öğr. Üyesi Dilbar GULİYEVA ayrılmıştır.



İGÜ
KARYON
Kariyer Yönlendirme
Uygulama ve Araştırma Merkezi



İGÜ
MMK
Mezunlar ve Mensuplar
Kordinatörlüğü

Değerli İGÜ mezunları ve öğrencileri,
iş arayanların nitelikleri ile işverenlerin
aradığı özellikleri eşleştiren yeni

İŞ BULMA PLATFORMU

erişime açıldı. Üye olarak açık pozisyonları
görüntüleyebilir ve başvuru yapabilirsin.

Detaylı bilgi ve
Başvuru için



metsis.gelisim.edu.tr

İSTANBUL GELİŞİM ÜNİVERSİTESİ MEZUN TAKİP SİSTEMİ

Mezun Takip Sistemi (METSİS), mezunlarımızın istihdamı ve mezuniyet sonrası eğitimi gibi güncel durumlarını belirleyerek takip etmek, istatistik veriler oluşturmak amacıyla açılmıştır. İstanbul Gelişim Üniversitesi, mezunlar ile ilişkilerini kuvvetlendirmek ve mezunların istihdamına katkı sunmak adına METSİS'i faaliyete geçirmiştir. Mezunlarımız, METSİS'e ücretsiz üye olabilmektedir. (metsis.gelisim.edu.tr)

METSİS üye olan mezunlarımız oluşturdukları kişisel profillerini güncelleyerek iş ilanlarımızı takip edebilmektedir.

METSİS'e Nasıl Üye Olurum?

1. metsis.gelisim.edu.tr platformuna giriş yapınız.
2. Açık pozisyonlar kutucuğundan ilanlar takip edebilirsiniz.
3. İlanlara başvuru gerçekleştirmek için Yeni Aday kutucuğundan hesap oluşturabilirsiniz.
4. Hesap oluşturulduktan sonra üst sekmede yer alan ilanlar sekmesinden iş ilanlarını görebilir ve uygun olan pozisyonlara başvurabilirsiniz.

KÜNYE

İKTİSADİ İDARİ VE SOSYAL BİLİMLER FAKÜLTESİ

İİSBF Dekanı

Prof. Dr. Kenan AYDIN

İİSBF Dekan Yardımcısı

Doç. Dr. Emrah DOĞAN
Dr. Öğr. Özlem Tuğçe KELEŞ

Koordinatör

Arş. Gör. Hilal BİLGİLİ

İçerik Editörü

Bölüm Başkanı

Doç. Dr. Çağla TUĞBERK ARIKER (Bölüm Başkanı)

Arş. Gör. Melih YILDIZ

Çeviri Koordinatörü

Arş. Gör. Tuğçe Gül BABACAN

Arş. Gör. Dilek KIZILIRMAK

Arş. Gör. Remzi SOYTÜRK

Arş. Gör. Deniz Mısra GÜROL

Grafik Tasarım

Arş. Gör. Hilal BİLGİLİ

Arş. Gör. Tarık YILMAZ

Arş. Gör. Meryem SARIKÖSE

Arş. Gör. Hilal KURUOĞLU

Redaksiyon

Arş. Gör. Çağlar KARAKURT

Arş. Gör. Şeyma ÖZEKİNCİ

