

# İSTANBUL GELİŞİM ÜNİVERSİTESİ



## SosyoCom

AYLIK ETKİNLİK VE HABER BÜLTENİ

OCAK 2025 | SAYI 49

# İçindekiler



## Tekno-Gündem

- 4 Afet Lojistiğinde Teknolojik İlerlemeler ve Yapay Zeka Uygulamaları
- 5 Sürdürülebilirlik ve Yeşil Lojistik: Sorumlu Tedarik Zincirlerinin Geleceğine Yön Vermek

## Kültür Sanat ve Edebiyat

- 6 Tarih Öncesinde İnsan Silüetleri
- 8 The Mentalist

## Sosyocom Raf

- 9 Bir Film: Kaptan Phillips
- 10 Bir Kitap: Akıllı İnsanların Mantıksız Kararları
- 11 Bir Dizi: Squid Game
- 12 Ayın Film İncelemesi: Venom
- 13 Akademik Playlist

## Eğitim-Araştırma

- 14 Yeşil Lojistik: Sürdürülebilir Tedarik Zincirleri ve Çevresel Dirençlilik İçin Stratejik Bir Yön
- 15 Uluslararası Ticaret ve Lojistik İlişkisi

# İçindekiler



## Girişimcilik ve İnovasyon

- 16 Girişimcilik ve İnovasyon: Yapay Zekanın Dönüştürücü Gücü

## Siyasi - Gündem

- 17 2025 - BM Barış ve Güven Yılı!

## Sağlık - Psikoloji

- 18 Sağlık Psikolojisi: Bütüncül Bir Yaklaşım
- 19 Sağlık Psikolojisi

## Sosyal - Gündem

- 20 Plastikleri Parçalayan Mucize Enzim
- 21 Arkas Bunker: Sürdürülebilirlikte Bir Öncü ve Bio24F

## Sosyalleşme Zamanı

- 22 Sosyalleşme Zamanı
- 23 İstanbul'da Şubat
- 24 İGÜ-Öğrenci
- 25 İGÜ-Mezun
- 26 Çift Anadal
- 27 Yerel Lezzetler: Kaz Dağı'ndan (İda Dağı) Gelen Lezzet Bayramiç Beyazı

## Akademik Yaşama Dair

- 28 Yayınlarımız
- 29 Atama & Yükseltme & Ayrılma
- 30 İGÜ İş Bulma Platformu

## Künye

- 31 Künye

# AFET LOJİSTİĞİNDE TEKNOLOJİK İLERLEMELER VE YAPAY ZEKÂ UYGULAMALARI

Afetler, doğal ya da insan kaynaklı, insanlık tarihî üzerinde derin izler bırakan kaçınılmaz olaylardır. Afet lojistiği ise, bu tür olayların etkilerini hafifletmek amacıyla gerçekleştirilen ve yaşam kaybını en aza indirmeyi hedefleyen kritik bir alandır. Afet lojistiğinde en önemli unsur, hızlı ve doğru karar almayı gerektiren süreçlerdir. Bu noktada, teknoloji ve yapay zekâ (YZ) uygulamalarının afet lojistiği sistemlerine dahil edilmesi, operasyonların verimliliğini ve etkinliğini artırma konusunda büyük fırsatlar sunmaktadır.

Yapay zekâ, afet lojistiğinde verimliliği ve doğruluğu artırarak, daha etkili kararlar alınmasını sağlar, insan kayıplarını azaltır ve kaynakların daha verimli kullanılmasına olanak tanır. Büyük veri analitiği, uydu görüntüleri, drone'lar ve kablosuz sensör ağları gibi teknolojiler, afet verilerinin toplanması ve analiz edilmesinde önemli bir rol oynar. Bu teknolojiler, büyük veri setlerini hızlı ve doğru bir şekilde işleyerek, doğru zamanlı kararlar alınmasına yardımcı olur.

Yapay zekâ, ekiplerin verimliliğini artırarak, insan kaynaklarının daha verimli bir şekilde farklı alanlara yönlendirilmesine imkân tanır. Doğal afetler, örneğin fırtına ve kasırgalar gibi olaylarda, yapay zekâ teknikleri olarak Destek Vektör Makineleri (SVM) ve Sinir Ağları gibi yöntemler kullanılmaktadır. Bu teknolojiler, afetlerin karmaşıklığını daha iyi anlayıp tahmin etmeye yardımcı olur. Orman yangınları gibi durumlar da Fuzzy Logic, Destek Vektör Makineleri ve Sinir Ağları gibi yöntemlerin uygulanması için uygun bir ortam sağlar. Bu teknikler, yangınların yayılmasını modellemeye ve etkilerini azaltmaya yönelik verimli araçlar sunar.

Sel gibi afetlerde ise farklı yapay zekâ teknikleri devreye girmektedir. Derin Sinir Ağları, Naive Bayes ve Yapay Sinir Ağları bu tür afetlerdeki zorlukları aşmak için etkin bir şekilde kullanılmaktadır.

Afet lojistiğindeki teknolojik gelişmeler, yalnızca süreçlerin verimliliğini artırmakla kalmaz aynı zamanda afetlerin sosyal, ekonomik ve kültürel etkilerini yönetmeye de yardımcı olur. Ancak, tüm afetleri engelleyecek bir teknoloji geliştirmek şu an için mümkün görünmemektedir. Yine de mevcut teknolojilerin, özellikle yapay zekâ uygulamalarının gelişmesi, afet yönetimi süreçlerini daha verimli hale getirmeye devam edecektir.

Sonuç olarak, teknoloji ve yapay zekânın afet lojistiği süreçlerine entegrasyonu, bu alandaki etkinliği ve verimliliği artırmak için önemli bir araçtır. Farklı afet türleri için doğru yapay zekâ yöntemlerini belirleyip uygulamak, başarılı bir afet yönetimi için kritik bir faktör olacaktır. Gelişen teknolojilerin etkili bir şekilde kullanılması, insan hayatını korumak ve afetlerin yıkıcı etkilerini en aza indirmek için büyük önem taşımaktadır.



Dr. Öğr. Üyesi METİN YILDIRIM  
Lojistik Yönetimi Bölümü

# Sürdürülebilirlik ve Yeşil Lojistik: Sorumlu Tedarik Zincirlerinin Geleceğine Yön Vermek

Dr. Öğr.Üyesi Biray KOÇAK  
Lojistik Yönetimi (İngilizce) Bölümü

Sürdürülebilirlik artık yalnızca bir moda sözcük olmaktan çıktı—ürünlerin nasıl tedarik edildiğini, üretildiğini ve teslim edildiğini yeniden şekillendiren stratejik bir zorunluluk hâline geldi. Tedarik zinciri yönetiminde, “yeşil lojistik” çevre bilincini operasyonel verimlilik ile birleştiren bir dönüm noktası olarak öne çıkıyor. Karbon ayak izleri ve eko etiketlerin ötesinde, günümüzün yeşil lojistik trendleri ileri teknolojileri ve yaratıcı çözümleri kullanarak öğrenci ilgisini çekiyor ve somut sonuçlar elde etmeye yardımcı oluyor.

Özellikle heyecan verici bir gelişme, elektrikli ve hidrojenle çalışan araçların hızla benimsenmesidir. Başlıca lojistik sağlayıcılar, sıfır emisyonlu kamyon filolarını test ederken, dizel ağırlıklı taşımacılığın günleri sayılı olabilir. Aynı zamanda, bir zamanlar bilim kurgu kabul edilen drone teslimatları, son nokta lojistiğinde temiz enerji kullanarak trafik sıkışıklığını aşmak ve teslim sürelerini kısaltmak yoluyla gerçek bir devrim yaratıyor. Bu fütürist ulaşım yöntemleri, yakıt tüketimini azaltırken müşteriler ve paydaşlar nezdinde güçlü bir “vay be” etkisi oluşturmayı vaat ediyor.

Bunun yanı sıra, sürdürülebilirliği önceleyen kuruluşlar şeffaflık ve etik tedarik için blockchain gibi dijital araçlara yöneliyor. Tedarik zincirinin her adımını—ham maddelerden son teslimata kadar—doğrularak, blockchain verimsizlikleri veya etik dışı uygulamaları anında tespit ediyor ve daha sorumlu kararlar alınmasını teşvik ediyor. Aynı derecede dönüştürücü olan yapay zekâ (YZ) ve makine öğrenimi algoritmaları ise taşımacılık rotalarını optimize ederek sevkiyatları birleştirmeye ve boş kilometreleri azaltmaya yardımcı oluyor. Bu sayede hem operasyonel maliyetler düşüyor hem de sera gazı emisyonları sınırlanıyor.

Taşımacılığın ötesinde, son dönemdeki yeşil ambalaj girişimleri tek kullanımlık plastikleri ortadan kaldırmayı ve biyolojik olarak parçalanabilen veya yeniden kullanılabilir malzemeleri benimsemeyi hedefliyor. Sıfır atık prensibiyle birlikte, bu uygulamalar ürünlerin ve ambalajların sürekli geri dönüştürüldüğü, yenilendiği ya da yeniden tedarik zincirine kazandırıldığı bir “döngüsel ekonomi” anlayışını destekliyor. Böylece çevresel zarar azaltılırken, değerleriyle örtüşen markaları tercih eden bilinçli tüketicilere de hitap ediliyor.

Geleceğe bakıldığında, iklim düzenlemeleri sıkılaştırırken ve tüketici beklentileri artarken, yeşil lojistiğin önemi katlanarak artacak. Karbon yakalama teknolojilerinden enerji depolama atılımlarına kadar pek çok yenilik, tedarik zinciri profesyonellerinin hızla uyum sağlamasını gerektirecek. Bu alana yeni adım atan öğrenciler için mesaj açık: Sürdürülebilirlik artık opsiyonel bir seçim değil. Güncel teknolojileri ve yaratıcı stratejileri benimseyerek, geleceğin tedarik zinciri liderleri gezegenimizin ihtiyaç duyduğu sorumlu ve dirençli sistemleri destekleyebilir ve bir zamanlar imkânsız görülen yeniliklerle dünyayı büyüleyebilirler.



## Tarih Öncesinde İnsan Siluetleri

Doç. Dr. Hakan YILDIRIM  
Lojistik Yönetimi Bölümü

Neolitik Dönem, teknoloji ve yaşam biçimlerinin yanı sıra besin üretiminin önemli seviyelere ulaştığı bir zaman dilimi olarak ifade edilebilir. Bu dönemin M.Ö. 10.200-8.200 tarih aralığını kapsayan erken evresi, Çanak Çömleksiz Neolitik A (PPNA) olarak adlandırılırken, Çanak Çömleksiz Neolitik A'yı, tarım ve hayvancılıkla ilgili kapsamlı kanıtlara ulaşılan Çanak Çömleksiz Neolitik B (PPNB) dönemi izlemektedir (Kenyon, 1954; Akkermans ve Schwartz, 2003, s. 45). Söz konusu dönemde Güneydoğu Anadolu Bölgesi'nde yerleşik hayata geçiş, belirli çevresel ve sosyal koşulların gelişimi sonucunda ortaya çıkmış bir gösterge olarak kabul edilebilir (Belfer-Cohen ve Bar-Yosef, 2002, s. 19). Neolitik kültürün oluşum bölgesi olarak tanımlanan Yakın Doğu'nun kapsam alanı; Filistin'den itibaren İsrail, Suriye, Lübnan, Ürdün, Kuzey Irak, Batı İran, Güneydoğu Anadolu Bölgesi, İç Anadolu Bölgesi ve Kıbrıs'ı da kapsayan geniş bir alanı içermektedir (Özdoğan, 2007, s. 446-447).

Simgeleri ve işaretleri kullanma becerisi, insanı diğer canlılardan ayıran en belirgin özelliklerden biridir (Eliade, 2017, s. 21). Simgesel bir şekilde düşünme yetisi, insanın özünün bir parçası olarak kabul edilebilir (Cohen, 1999, s. 15). Bu bağlamda, bir kabın üzerindeki motifler, bir dikili taş üzerindeki insan kabartması ya da insanı betimleyen bir duvar resminin neyi ifade ettiği, neyin yerine geçtiği soruları, önemli ve cevaplanması gereken sorular arasında yer almaktadır. Özellikle insan figürleri ve silüetlerine işaret eden birçok buluntu, tarih öncesi dönemler için önemli bir konu olarak ele alınmış ve ciddi bir araştırma alanı haline gelmiştir.

Neolitik Dönem'de Anadolu incelendiğinde, Nevali Çori kazısında ortaya çıkarılan anıtsal heykeller ve kült yapılarının bir öncü rolü üstlendiği görülmektedir (Özdoğan, 2007, s. 443). Güneydoğu Anadolu Bölgesi'nde heykeller, dikili taşlar, çizgi tasvirler ve figürinler ile temsil edilen insan betimlemelerine dair ilk örnekler Nevali Çori yerleşiminde bulunmuştur (Hauptmann, 1999; 2007). Nevali Çori'deki kireç taşıdan yapılmış heykeller genellikle toprağa gömülmüş halde bulunmuştur. İnsan ve hayvan karışımını andıran bu birleşik figürler, söz konusu heykellerin doğadaki ilahi güçlerin algılanma biçimini yansıtıyor olabileceği gibi ataların temsili de olabilir (Yakar, 2014, s. 77).

Nevali Çori'deki III No'lu tapınak benzeri özel bir yapıda, nişe gömülmüş şekilde normalden daha büyük bir kafatasına ulaşılmıştır. Başın iki yanından çıkıntı yapan kulakları ve bilinçli olarak bozulmuş yüz hatlarının aksine, başın arka tarafında zikzak yaparak aşağı doğru inen yılan benzeyen bir kabartma oldukça net bir şekilde göze çarpmaktadır (Şekil 1) (Hauptmann, 2007, s. 144).



**Şekil 1:** Nevali Çori, kireç taşından yapılmış yılan betimli baş (Hauptmann, 2007).

Nevali Çori'de bulunmuş 700 adet heykelcikten 665 tanesi insan figürleri, geri kalanları ise hayvan figürleridir. Kilden yapılmış figürinler, estetik bakımdan taş eserlerden daha zayıf olup, genellikle kült alanlarından değil, kırık olarak atık alanlardan ele geçtikleri gözlemlenmektedir. Domestik yapılarda bulunan taş ve kilden şekillendirilmiş küçük figürinlerin, büyük kült imgelerinin birer taklidi olma olasılığı da vardır. Bu figürinlerin çoğu genellikle hamile ya da çocuklu çıplak kadınları betimlerken, erkek figürleri ayakta durur vaziyette ve giysili antropomorfik eserler olarak yapılmıştır. Kireç taşından yapılmış figürinlerin çoğu, heykellerin minyatür şekli olarak modellenmiştir (Hauptmann, 1999, s. 77).

Küçük boyutlu heykeller arasında stilize ve natüralist çehreli başlar da bulunmaktadır. Bu açıdan, benzerleri Nahal Hemar ve Güney Levant'taki bazı yerleşimlerden bilinen doğal büyüklükteki maskelerin minyatür kopyaları, Nevali Çori'de dikkat çeker (Şekil 2) (Schmidt, 2007, s. 82).



**Şekil 2:** Nevali Çori, kireçtaşı minyatür maskeler (Karul vd., 2021).

Bu tasvirlerin sembolik anlamları, çeşitli açılardan yorumlanabilir. Örneğin, sadece eril figürinlerin taş ve mermer ile şekillendirildiği görülmektedir. Kil yerine ulaşılması zor ancak daha uzun ömürlü ve dayanıklı bir malzeme olan mermerin kullanılması; gücü, dolayısıyla sonsuzluk ve ölümsüzlük hissine işaret ediyor olabilir (Papathanassopoulos, 1981, s. 181).

Sonuç olarak, Neolitik Dönem'de insan silüetleri ve figürlerinin, toplumların dinî ve kültürel inançları ile güçlü sembolik anlamlar taşıdığı anlaşılmaktadır. Özellikle Nevali Çori gibi yerleşimlerde ortaya çıkan figürler, hem doğa ile olan ilişkiyi hem de ataların ya da ilahi varlıkların temsili olarak önemli bir yer tutmaktadır. Bu buluntular, tarih öncesi insanlık için sembolizmin ve sanatın toplumların kimlik ve yaşam biçimlerinin şekillenişinde ne denli merkezi bir rol oynadığını göstermektedir.

#### Kaynakça

1. Akkermans, P., Schwartz, G. (2003). *The Archaeology of Syria: From Complex Hunter Gatherers to Early Urban Societies* (c. 16,000-300 BC). Cambridge: Cambridge University Press.
2. Belfer-Cohen, A., Bar-Yosef, O. (2002). "Early Sedentism in the Near East: A Bumpy Ride to Village Life." I. Kujit içinde, *Life in Neolithic Farming Communities: Social Organization, Identity, and Differentiation*, s. 19-37, New York: Kluwer Academic Publishers.
3. Cohen, A.P. (1999). *Topluluğun Simgesel Kuruluşu* (Çev. Mehmet Küçük), Ankara: Dost Yayınevi.
4. Eliade, M. (2017). *İmgeler ve Simgeler* (Çev. M. Ali Kılıçbay), Ankara: Doğu Batı Yayınları.
5. Hauptmann, H. (1999). "The Urfa Region," M. Özdoğan, N. Başgelen içinde, *Neolithic in Turkey: The Cradle of Civilizations*, s. 65-85, İstanbul.
6. Hauptmann, H. (2007). "Nevali Çori ve Urfa Bölgesinde Neolitik Dönem: Genel Bir Bakış," M. Özdoğan, N. Başgelen içinde, *Türkiye'de Neolitik Dönem*, s. 131-164, İstanbul: Arkeoloji ve Sanat Yayınları.
7. Kenyon, K. (1954). "Excavations at Jericho," *The Journal of the Royal Anthropological Institute of Great Britain and Ireland*, s. 103-110.
8. Özdoğan, M. (2007). "Bazı Genellemeler-Öngörüler," M. Özdoğan, N. Başgelen içinde, *Anadolu'da Uygarlığın Doğuşu ve Avrupa'ya Yayılımı: Türkiye'de Neolitik Dönem, Yeni Kazılar, Yeni Bulgular*, s. 441-458, İstanbul: Arkeoloji ve Sanat Yayınları.
9. Papathanassopoulos, G.A. (1981). *Neolithic and Civilization*, Melissa Publishing House, Atina.
10. Schmidt, K. (2007). *Göbekli Tepe: En Eski Tapınağı Yapanlar*, İstanbul: Arkeoloji Sanat Yayınları.
11. Yakar, J. (2014). *Eski Anadolu Toplumunun Arkeolojideki Yansımaları: Neolitik ve Kalkolitik Çağ Topluluklarının Sosyo-Ekonomik Yapıları, İnanç Sistemleri ve Teknolojileri*, Cilt 1, İstanbul: Homer Kitabevi.
12. Karul, N., Kozbe, G., Yavuzkır, A. (2021). *Şanlıurfa Müzesi, Arkeolojik Eser Kataloğu*, İstanbul.



# THE MENTALIST

**ARŞ.GÖR. ŞEYMA ÖZEKİNCİ**  
**LOJİSTİK YÖNETİMİ (İNGİLİZCE) BÖLÜMÜ**

The Mentalist, 23 Eylül 2008'de başlamış ve 18 Şubat 2015'te sona ermiş, yedi sezon ve 151 bölüm süren bir suç, polisiye dizisi olarak televizyon dizileri sektöründe kendine sağlam bir yer edinmiş bir yapımdır. Finalinin üzerinden neredeyse 10 yıl geçmiş olmasına rağmen, dizinin sürükleyiciliği ve gizem dolu atmosferi hâlâ izleyiciyi ekrana kilitlemeye devam ediyor.

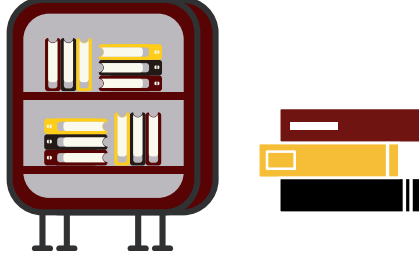
Dizinin başrollerinde, Patrick Jane rolüyle Simon Baker, Teresa Lisbon rolüyle Robin Tunney, Cho rolüyle Tim Kang, Rigsby rolüyle Owain Yeoman ve Van Pelt rolüyle Amanda Righetti yer alıyor. Bu isimler, California Soruşturma Bürosu'nda (CBI) çalışan bir ekip olarak, çoğunlukla karmaşık ve sıra dışı cinayet davalarını çözmeye çalışıyorlar.

Patrick Jane, aslında bir zamanlar medyumluk yaparak insanların zihnini okuduğunu iddia eden, ancak sonrasında geçmişte yaşadığı trajik bir olay nedeniyle bu becerisini suçluları yakalamak için kullanan bir karakter. Medyum olduğunu iddia etmesinin trajik sonuçları nedeniyle Jane, dizide her fırsatta medyum olmadığını ve tüm yeteneklerinin keskin gözlem ve dikkat becerilerine dayandığını vurguluyor. Bir bakıma, Sherlock Holmes'ün modern versiyonu diyebiliriz. Sherlock'un mantıklı, bilimsel yaklaşımının yanında, Jane'in gözlemleri, insan psikolojisi analizi ve zihin okuma yeteneği diziyi bir adım öne çıkarıyor.

Eğer Sherlock Holmes veya Lie to Me gibi dizileri seviyorsanız, The Mentalist kesinlikle ilgisini çekecek bir seçenek. Çünkü dizinin gücü sadece suçları çözme değil, aynı zamanda Jane'in olayları çözerken kullandığı psikolojik tekniklerde de gizli.

Dizi, bir yandan birbirinden bağımsız suçları çözse de, asıl ana hikâye çizgisi Jane'in ailesinin trajik ölümünün sorumlusunu araştırmaya devam etmesidir. Bu kurgu, diziyi sıradan bir polisiye yapımdan çıkarıp diziyi sürükleyici bir gizem haline getiriyor. The Mentalist, polisiye izlemeyi sevenler ve henüz izlemeyenler için mükemmel bir tercih. Sürükleyici senaryosu ve kurgusuyla hala popülerliğini koruyor. Gizem, polisiye ve gerilim dolu bir yapım arıyorsanız, The Mentalist'e kesinlikle şans vermelisiniz.





## KAPTAN PHILLIPS

Kaptan Phillips (Captain Phillips), 2013 yılında Paul Greengrass'ın yönettiği ve Tom Hanks'in başrolünde yer aldığı bir biyografik gerilim filmidir. Film, 2009 yılında Somali korsanları tarafından ele geçirilen MV Maersk Alabama adlı, korsan saldırısından sonra gemi Element Ship Management SA tarafından satın alınmış ve adı değiştirilip MV Tygra olmuştur, Amerikan kargo gemisinin gerçek hikâyesine dayanır.

Konusu:

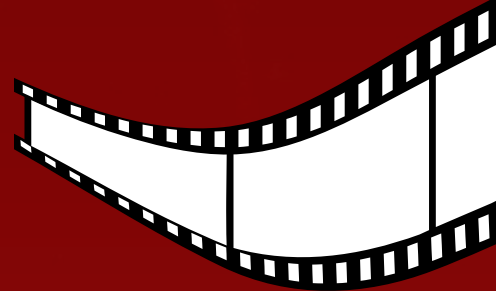
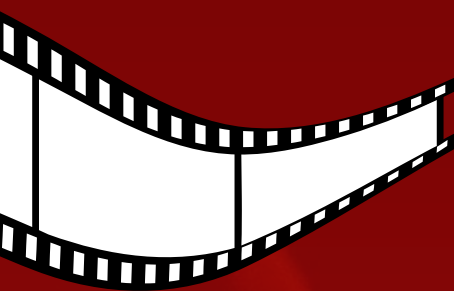
Film, Kaptan Richard Phillips (Tom Hanks) ve gemisinin Somali açıklarında korsanlar tarafından ele geçirilmesini konu alır.

Kaptan Phillips, mürettebatıyla birlikte rutin bir ticaret seferine çıkmıştır. Ancak Somali korsanları tarafından takip edildiklerini fark eder. Tüm çabalarına rağmen korsanlar gemiyi ele geçirir. Olay, geminin mürettebatını korumak için Phillips'in korsanlarla pazarlık yapması ve onları yönlendirmesiyle dramatik bir hal alır.

Kaptan Phillips, mürettebatının güvenliğini sağlamak adına kendini feda eder ve korsanlar tarafından rehin alınır. Korsanlar onu bir cankurtaran botunda kaçırmaya çalışırken, ABD Donanması olaya müdahale eder. Film, gerilim dolu bir operasyonla ABD özel kuvvetlerinin rehine durumunu sonlandırma çabalarını da işler.

Film, gerçek olaylardan uyarlanmış olması ve Tom Hanks'in etkileyici performansı ile büyük beğeni toplamıştır. Aynı zamanda Richard Phillips'in yazdığı "A Captain's Duty" adlı kitaptan esinlenilmiştir.

**Dr. Öğr. Üyesi Kadir MERSİN**  
**Lojistik Yönetimi Bölümü**



## AKILLI İNSANLARIN MANTIKSIZ KARARLARI

Bu kitap özellikle davranışsal ekonomi alanını inceleyerek ekonominin sadece insan davranışlarını anlamada yeterli olmayacağını, insanların her daim rasyonel düşüncelerine karşı mantıksız davranışlar da sergileyebileceğini ele almaktadır. Richard Thaler, bu eserinde insanların her daim rasyonel olmadığı gerçeğinden yola çıkarak klasik ekonomi teorilerinin yapısında var olan eksiklikleri tartışmaktadır.

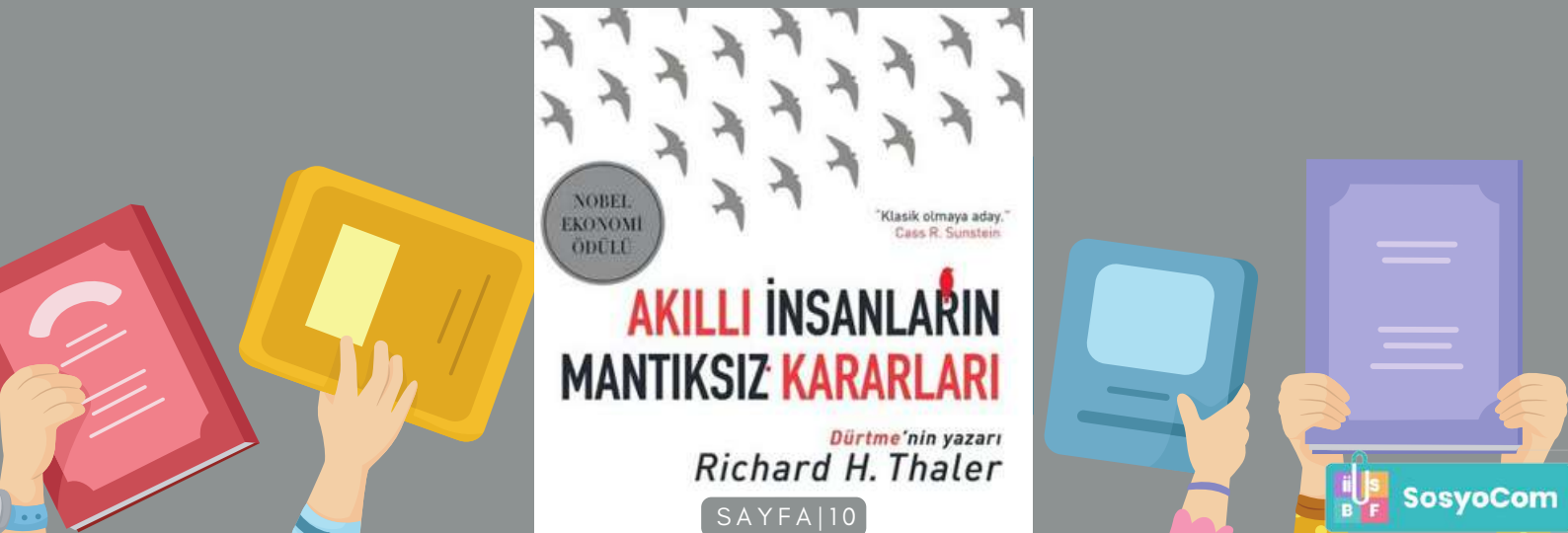
Kitabın konusu davranışsal iktisadın temelini ve zaman içerisindeki gelişimini bir arada inceleyerek okuyucularına sunmaktadır. Geleneksel ekonomi teorileri bireyi tamamıyla mantıklı kararlar alan ve bu kararları her daim mantıklı davranışlara dönüştüren bir birey olarak görmekteyken aslında bireylerin kararlarının kökeninde çoğunlukla duygusal, sezgisel ve mantıklı olmayan faktörlerin etkili olduğu gerçeği bulunmaktadır. Kitapta yazar tarafından davranışların ortaya konulması esnasında görülen tutarsızlıklar ve öngörülemez kararlar incelenerek bu tutarsızlık ve öngörülemez faktörlerin ekonomiyi ne derece etkilediği ele alınmaktadır.

Kitap yapısal açıdan ele alınacak olunursa üç kısımdan oluşmaktadır. İlk kısım davranışsal iktisada giriş niteliğinde olup davranışsal iktisat fikrinin nasıl ortaya çıktığı, bu başlıkla ilgili olarak gerçekleştirilen ilk çalışmaların neler olduğu ve konuya dair karşılaşılan zorlukları ele almaktadır. İkinci kısımda ise bireylerin kararlarının nasıl mantıksız bir yapıya büründüğü, sıklıkla gerçekleştirilen mantıksızlıkların sebepleri ile kararlara etki eden duygusal, bilişsel ve sosyal faktörlerin neler olduğu açıklanıyor. Son kısımda ise siyasetçilerin ve işletmelerin davranışsal iktisattan nasıl yararlandığı ile bu yaklaşımların özellikle finans, kamu ve sağlık alanına yönelik oluşturulacak politikalarda nasıl etkileyici olduğu ve nasıl kullanıldığı ele alınmaktadır.

Davranışsal iktisat gibi karmaşık bir alan bu kitapta özellikle farklı finansal okuryazarlık seviyesine sahip okurlarda göz önünde bulundurularak sade bir dille kaleme alınmıştır. Kitabın en güçlü yanlarından biri ise gerçek hayattan örnekler ile zenginleştirilmesidir. Bugüne kadar davranışsal iktisat kavramına dair bir farkındalığı olmayan bir okuyucu bile bu kitabı okuduktan sonra ele alınan teorilerin gerçek hayatla olan bağlantılarını kolaylıkla keşfedebilecektir. Kitabın bir diğer özelliği ise gündelik hayatta içinde bulunduğumuz ana ve geleceğe yönelik olarak sergilediğimiz finansal davranışlara söz konusu öğelerin (faktörlerin) nasıl etkili olduğunu açıklamasıdır. Yazarın özellikle klasik ekonomi teorilerini eleştirel bir bakış açısıyla sorgulaması okurlara ekonomik modellerin bünyesinde barındırdığı sınırları görebilme imkânı sunmaktadır.

Akıllı insanların mantıksız kararları adlı bu kitap bireylerin doğası gereği her zaman ve her koşulda rasyonel kararlar veremeyeceğini hatta mantıklı bir kararın neticesinin irrasyonel bir davranışın sergilenmesi şeklinde görülebileceğini de vurgulamaktadır. Bu kitabı okuyan bir çalışan ister kamu sektöründe ister özel sektörde çalışsın, iş stratejileri oluşturmaya yönelik kararlarda yetkinliğini arttırabilecektir.

Dr. Öğr. Üyesi Ali Korhan ÖZEN  
Lojistik Yönetimi Bölümü



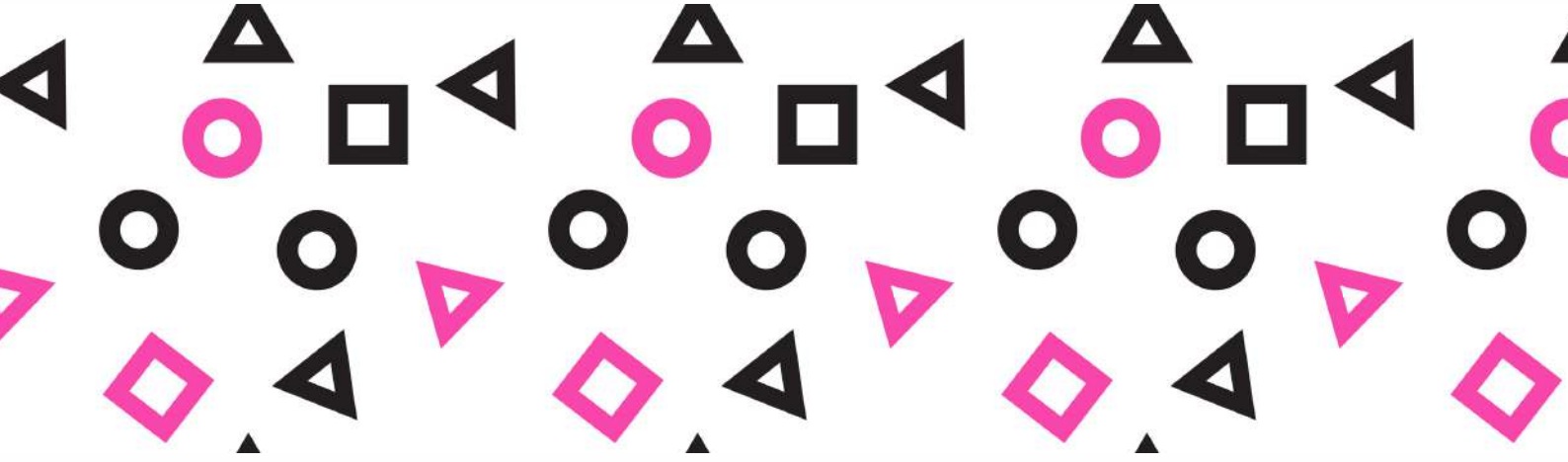


# BİR DİZİ



## Squid Game

Arş. Gör. Dr. Gözde ÇAĞLAR GHASIDI  
Lojistik Yönetimi Bölümü

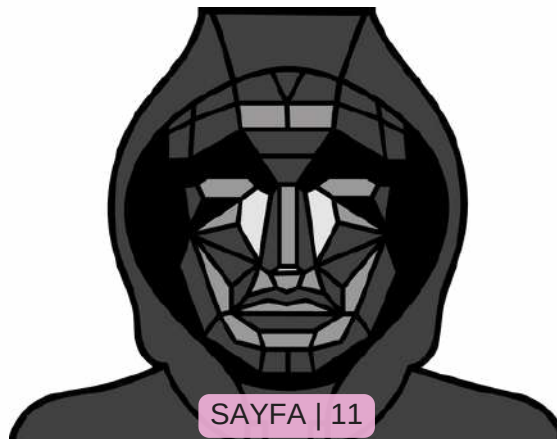


"Squid Game," Hwang Dong-hyuk tarafından yaratılan ve 2021 yılında Netflix'te yayınlanan Güney Kore yapımı bir drama-gerilim dizisidir. Dizi, borç içinde yaşayan 456 kişinin, büyük bir ödül kazanmak için ölümcül çocuk oyunlarında yarışmasını konu alır. Başrollerde Lee Jung-jae, Park Hae-soo ve Jung Ho-yeon yer almaktadır.

Ana karakter Seong Gi-hun, borç batağında olan ve gizemli bir davet alarak Squid Game'e katılan bir adamdır. Yarışma, kazanana 45.6 milyar Won (yaklaşık 38 milyon dolar) ödül vaat etmektedir. Ancak oyunlar ilerledikçe katılımcılar, başarısız olanların ölümlü cezalandırıldığını öğrenir. Dizi; sınıf ayrımları, ahlaki seçimler ve insan doğasının karanlık yönlerine dair güçlü bir toplumsal eleştiri sunmaktadır.

Dizinin ikinci sezonu, 26 Aralık 2024 tarihinde izleyicilerle buluştu. Yeni sezonun, ilk sezonda kalan soruları yanıtlaması ve hayatta kalanların hikâyelerini derinlemesine incelemesi beklenmektedir. Yeni karakterler ve oyunlar eklenerek gerilim daha da artmaktadır.

"Squid Game," sürükleyici hikâyesi, gerilim dolu sahneleri ve duygusal derinliği ile kısa sürede dünya çapında büyük bir ilgi gördü. Netflix'in en çok izlenen yapımlarından biri olan dizi, birçok ödül kazandı ve sosyal medyada geniş yankı uyandırdı. Jung Ho-yeon'un performansı ve Hwang Dong-hyuk'un yönetmenliği övgü topladı.





## Arş. Gör. Orcan ÇETİNKAYA Lojistik Yönetimi Bölümü

Tom Hardy, her rolüne fiziksel ve duygusal olarak kendini tamamen adanmasıyla tanınan bir oyuncudur. İster The Dark Knight Rises filmindeki Bane karakteri için vücut geliştirmesi, ister Mad Max: Fury Road'da bir kamyonu bağlanması, Legend'de ikizleri canlandırması veya Locke filminde yalnız başına oynaması olsun, Hardy hiçbir zaman yarım yamalak bir performans sergilemez ve genellikle Marlon Brando ile karşılaştırılır.

Venom'da da Hardy aynı yoğunluğu ve odaklanmayı sergilediğini bir kez daha göstermiştir. Onun tamamen kendini adadığı performansı, bu Marvel yapımını izlemek için ana nedenlerden biridir. Marvel Sinematik Evreni'nin bir parçası olmayan film, eğlenceli ama dağınık, şiddetli bir yapımla olup özellikle daha eğlenceli anlarıyla ön plana çıkıyor. İzleyiciyi şiddetten çok eğlenceye sürüklüyor.

Venom'un en iyi sahneleri, Eddie Brock adlı bir gazetecinin, vücudunu ele geçiren uzaylı bir yaşam formuyla kontrol için mücadele ettiği 1984 yapımı All of Me filmi andırıyor. En dikkat çekici sahne, Eddie'nin vücudunun ölümcül silahlara dönüştüğü ve hem fiziksel yeteneklerini hem de karanlık mizahını sergilediği apartmanındaki bir dövüş sahnesidir.

Venom'un şiddet ve mizah karışımı dengelemesi zordur. Filmde 13 yaş ve üzeri derecesinde şiddet sahneleri olmasına rağmen, kan gösterilmiyor. Bununla birlikte şiddet içeriğini de Venom'un vahşet derecesindeki bir takım saldırılarına rağmen dengelemeyi başarmışlar. Motosiklet kovalamacası gibi aksiyon sahneleri heyecan verici olsa da duygusal bir bağın eksikliği hissedilebiliyor. Yönetmen Fleischer, görüntü yönetmeni Libatique ile birlikte, özellikle Venom'un siyah lateks benzeri görünümünün ve Carlton Drake karakterine karşı olan dövüş sahnelerinin kaotik hale geldiği gece sahnelerinde önemli ölçüde zorlandıkları da bilinmekte.

Daha küçük ölçekte, Eddie ile Venom'un dinamiği ve Eddie'nin Anne Weying ile yani bir ihbarcıyla olan etkileşimleri keyif verici. Nihayetinde Venom'un geleceği, bir Spider-Man düşmanı olarak şekillenebilir şeklindeki görüşlere rağmen aslında izleyici Venom'un daha eğlenceli ve daha yetenekli olduğunu düşünüyor gibi görünüyor.

# AKADEMİK PLAYLIST



Arş. Gör. Mustafa Nurkan BİTLİSLİ  
Siyaset Bilimi ve Kamu Yönetimi Bölümü

## Bestelenmiş Şiirlerden Bir Seçki

Şiirlerin zaman içinde sadece okunan değil, aynı zamanda dinlenen birer beste haline de gelebildiği bilindik bir gerçek. Bu seçki, şairlerin sözcüklerinden bestecilerin notalarına geçişin bir örneği olarak, Türkçe edebiyat dahilinde, her bir şarkıda şiirin bir başka yüzünü sunmaya gayret ediyor. "Karlı Kayın Ormanı"ndan "Kamyonlar Kavun Taşır"a kadar uzanan bu seçkide, toplam on adet şiirin müzikteki izdüşümlerini izleyebilmeyi hedefledik. Ancak belirtmemiz gerekir ki, hem seçkinin nicelik açısından sınırlı muhteviyatı hem de seçtiğimiz şiirlerin çoğunlukla Cumhuriyet sonrası dönemde yazılmış oluşu, ortaya çıkan bu bilindik kesişimlerin sınırlı kalmasına sebep olmuştur. Yine de seçkiyi hazırlamaktaki itkimizin, bahsettiğimiz sınırlılığın göz ardı edilebilmesi açısından dirlik ile çizili bir alanı var edebileceğine inanmaktayız.

Sınırlılığına rağmen keyifle dinlediğiniz bir seçki olması umuduyla...

[Playlist için tıklayınız...](#)



Karlı Kayın Ormanı  
Zülfü Livaneli



Leylim Ley  
Zülfü Livaneli



Şeyh Bedrettin Destanından  
Ruhi Su



Dalgacı Mahmut  
Yeni Türkü



Adımız Miskindir Bizim  
MFÖ



Sessiz Gemi  
Hümevra



Kamyonlar Kavun Taşır  
Yaşar Kurt



Ay Karanlık  
Cem Karaca

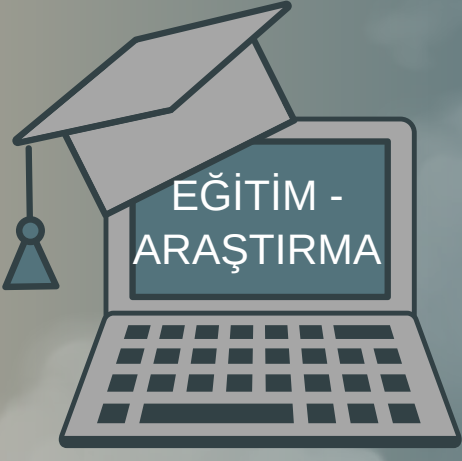


Akılla Bir Konuşmam Oldu  
Fazıl Say, Serenad Bağcan



Fahriye Abla  
Özdemir Erdoğan





# Yeşil Lojistik: Sürdürülebilir Tedarik Zincirleri ve Çevresel Dirençlilik İçin Stratejik Bir Yön

Dr. Öğr. Üyesi Mehdi SAFAEI  
Lojistik Yönetimi (İngilizce) Bölümü

Yeşil lojistik, çevresel ve sosyal endişelere çözüm bulmak amacıyla tasarlanmış, tedarik zinciri operasyonlarının etkilerini yönetmek için stratejik bir yaklaşımdır (Sharma, Luthra, Joshi, Kumar ve Jain, 2023). Küresel nüfusun hızla artması, ekonomik genişleme ve artan küreselleşme, üretimi önemli ölçüde artırmış ve lojistik hizmetlerine olan talebi yükseltmiştir. Ancak, bu eğilimler aynı zamanda sera gazı emisyonlarını, aşırı kaynak çıkarımını ve endüstriyel atıkları da artırmıştır. Yeşil lojistik, bu sürdürülebilirlik zorluklarıyla mücadele etmek için stratejiler sunmaktadır (Nikseresht, Golmohammadi ve Zandieh, 2024).

Yeşil lojistiğin temelinde, enerji tüketimini ve karbon emisyonlarını azaltmak amacıyla optimal tesis yerleşimleri, araç paylaşımı ve yenilikçi teknolojilerin entegre edildiği sürdürülebilir tedarik zinciri ağlarının tasarlanması yer alır. Bu yaklaşımlara örnek olarak, taşımacılıkta elektrikli araçların kullanılması, depoların yenilenebilir enerji ile beslenmesi ve çevresel zararı minimize etmek için çevre dostu ambalaj malzemelerinin benimsenmesi verilebilir.

Bu anlamda sürdürülebilirlik, genellikle üç temel boyutla ifade edilir: ekonomik, çevresel ve sosyal. Ekonomik açıdan bakıldığında, şirketler için en büyük avantajlardan biri enerji maliyetlerinde tasarruf sağlamak ve operasyonel verimliliği artıracak süreçler oluşturmaktır. Çevresel bakış açısıyla yeşil lojistik, sera gazı emisyonlarını etkili bir şekilde azaltır ve ekolojik korumayı teşvik eder. Sosyal düzeyde ise, hava kirliliğini azaltarak, halk sağlığını iyileştirerek ve ulaşım güvenliğini artırarak toplumlara fayda sağlar (Jayarathna, Agdas, Dawes ve Miska, 2022).

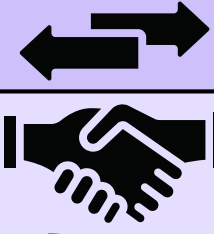
Gelişmiş araçlar ve teknolojiler, matematiksel optimizasyon modelleri, Nesnelerin İnterneti (IoT), analizler ve blockchain gibi son çalışmalarda yeşil lojistiği mümkün kılan unsurlar olarak öne çıkmıştır. Bu yenilikler, tedarik zinciri boyunca doğru takip, veri odaklı karar alma ve artırılmış görünürlük sağlamak için olanak tanır (Zrelli ve Rejeb, 2024). Yeşil lojistiğin başarılı bir şekilde hayata geçirilmesi, hükümetler, özel sektör ve tüketiciler arasında iş birliği gerektirir. Ayrıca proaktif düzenleyici çerçeveler, çevresel raporlama konusunda şeffaflık sağlayarak ve hesap verebilirlik ile sürdürülebilirlik kültürünü teşvik ederek benimsemeyi destekler (Tetteh, Kwateng ve Mensah, 2024). Sonuç olarak, yeşil lojistik sadece bir çevre politikası değil; aynı zamanda dayanıklı, verimli ve sürdürülebilir bir tedarik zincirinin temel taşıdır. Çevresel korumayı ekonomik ve sosyal hedeflerle uyumlu hale getirerek, yeşil lojistik, sürdürülebilir küresel ticaret ve sanayinin yeni bir çağı için zemin hazırlar.

## Kaynaklar

- Jayarathna, C., Agdas, D., Dawes, L. ve Miska, M. (2022). Exploring sector-specific sustainability indicators: a content analysis of sustainability reports in the logistics sector. *European Business Review*, 34(3), 321-343.
- Nikseresht, A., Golmohammadi, D. ve Zandieh, M. (2024). Sustainable green logistics and remanufacturing: a bibliometric analysis and future research directions. *The International Journal of Logistics Management*, 35(3), 755-803.
- Sharma, M., Luthra, S., Joshi, S., Kumar, A. ve Jain, A. (2023). Green logistics driven circular practices adoption in industry 4.0 Era: A moderating effect of institution pressure and supply chain flexibility. *Journal of Cleaner Production*, 383, 135284.
- Tetteh, F., Kwateng, K. ve Mensah, J. (2024). Green logistics practices: A bibliometric and systematic methodological review and future research opportunities. *Journal of Cleaner Production*, 476, 143735.
- Zrelli, I. ve Rejeb, A. (2024). A bibliometric analysis of IoT applications in logistics and supply chain management. *Heliyon*, 10(16), e36578.



Uluslararası Ticaret ve İşletmecilik  
Bölümü Öğrencisi



ULUSLARARASI  
TİCARET VE  
LOJİSTİK İLİŞKİSİ

Uluslararası ticaret ve lojistik küresel ekonomi içerisinde birbirini tamamlayan iki önemli konudur. Uluslararası ticaret, ülkeler arasında mal ve hizmetlerin alım ve satımını anlatırken lojistik ise bu süreçte gerekli olan tedarik zinciri yönetimini anlatır. Bu iki öge içindeki ilişki; ekonomik büyüme, işsizliği önleme, istihdam yaratma ve dünyadaki sınırlı kaynakların etkin ve verimli kullanılmasını kapsar.

Uluslararası ticaretin ana hedefi, ülkelerin üstünlüklerini ortaya çıkararak daha fazla zenginleşmeleri ve refah seviyelerinin artırmalarıdır. Karşılaştırmalı üstünlükler teorisine göre uluslararası ticaret ülkelerin zenginliklerini artırır ve gayrisafi millî hasılayı yükseltir. Karşılaştırmalı üstünlükler teorisi, uluslararası ticaret alanında çok önemli bir yere sahiptir. Bu teori, ülkelerin uluslararası ticaretinde hangi ürün ve hizmetlerde uzmanlaşmaları gerektiğini gösterir. Karşılıklı üstünlükler teorisi, aynı zamanda David Ricardo'nun karşılaştırmalı üstünlükler (comparative advantage) teorisinin genişletilmiş hali olarak bilinir.

Ülkeler, sahip oldukları kaynaklarını en verimli şekilde kullanmak için uzmanlaşarak üretim maliyetlerini düşürür ve bu ürünleri diğer ülkelere ihraç ettiklerinde uluslararası pazarda rekabet avantajı sağlayabilirler. Karşılıklı üstünlükler teorisi, yalnızca ekonomik etkilerle sınırlı kalmaz; aynı zamanda siyasi ve sosyal boyutlarıyla da önemli yararlar sunar. Bu bağlamda, uluslararası ticaretin ekonomik iş birliği ile birlikte barışın korunmasına yönelik olumlu etkiler yarattığı düşünülmektedir. Küresel ekonomide, karşılıklı üstünlükler teorisi, uluslararası politikaların belirlenmesinde önemli bir faktör olarak öne çıkmaktadır.

Lojistik; ürünlerin veya hizmetlerin nihai tüketiciye ulaştırılincaya kadar bir yerden başka bir yere taşınması, depolanması ve dağıtılması sürecinin yönetilmesidir. Bu süreç hem malzeme akışını hem de bilgi akışını gösterir. Aynı zamanda tedarik zinciri yönetiminin bir parçası olarak görülür. Günümüzde lojistik faaliyetlerinin kullanılmadığı bir yer düşünülemez. Lojistiğin temel bileşenleri taşıma, depolama, dağıtım, stok yönetim, bilgi yönetimi ve tedarik zinciri yönetimidir.

Lojistik, küreselleşmenin artmasıyla birlikte uluslararası lojistik alanında giderek daha karmaşık hale gelmekte olup, doğru stratejiler geliştirmek kritik bir önem taşımaktadır. Etkili bir lojistik sistemi olmadan, uluslararası ticaretin avantajlarından tam anlamıyla yararlanmak mümkün değildir. Örneğin, zamanında teslimat yapmak, müşteri memnuniyetini artırırken aynı zamanda maliyetleri de düşürür. Gelişen teknolojilerle birlikte lojistik alanında yaşanan yenilikler, uluslararası ticareti dönüştürmektedir. Otomasyon sistemleri sayesinde, uluslararası ticaret ve lojistik işlevleri daha verimli hale gelmiştir.

Genel olarak uluslararası ticaret ve lojistik arasında sağlam bir bağ vardır ve bu uyumu sağlayan beş esas konu bulunmaktadır. İlki, taşıma ve dağıtımdır. Uluslararası ticarete ürünlerin farklı ülkelere ulaştırılması gerektiği için lojistikten faydalanılır ve bu süreci sağlayan yöntemler lojistiğin kritik noktalarındandır. İkincisi, depolama ve gümrük işlemleridir. Lojistiğin taşıma yöntemleri sayesinde, uluslararası ticarete bu işlemler daha kolay hale gelir. Üçüncüsü, zaman ve maliyet yönetimidir. Lojistik, taşıma süresi ve maliyetleri minimize ederek, uluslararası ticarete önemli bir etken olur. Dördüncüsü, küresel tedarik zinciri yönetimidir. Lojistik, zincir boyunca ürün geçişlerinin düzenlenmesinde önemli bir rol oynar ve bu durum uluslararası ticaretin genişlemesine yol açar. Beşincisi ise risk yönetimidir. Lojistik, çeşitli riskleri (örneğin; doğal afetler, taşıma kazaları) kontrol altına alarak uluslararası ticarete sürdürülebilirliği sağlamak için kritik bir unsur olur. Kısacası, uluslararası ticaretin başarılı olabilmesi için lojistiğin etkin bir biçimde uygulanması gerekmektedir. Lojistik, ticaretin evrensel ölçekte kazançlı ve problemsiz bir şekilde devam etmesini temin eder.



## Yapay Zekânın Dönüştürücü Gücü

Günümüz iş dünyasında girişimcilik ve inovasyonun temel itici gücü olarak kabul edilen yapay zekâ (YZ), iş modellerinden üretim süreçlerine kadar geniş bir yelpazede dönüşüm yaratıyor. Girişimciler, yapay zekâ teknolojilerini kullanarak hem pazardaki boşlukları daha iyi tespit ediyor hem de yeni değer önerileriyle rakiplerinden ayrışıyor.

Yapay zekânın girişimcilik üzerindeki en belirgin etkilerinden biri, veri analitiği ve tahminleme gücüyle stratejik karar almayı kolaylaştırmasıdır. Büyük veri analizi sayesinde girişimciler, müşteri davranışlarını öngörebilir, hedef kitlelerini daha iyi tanımlayabilir ve kişiselleştirilmiş hizmetler sunabilir. Örneğin, yapay zekâ tabanlı chatbot'lar, müşteri hizmetlerini 7/24 kesintisiz sağlayarak müşteri memnuniyetini artırırken işletmelere maliyet avantajı sağlar.

İnovasyon tarafında ise YZ, ürün ve hizmetlerin tasarımından üretimine kadar tüm süreçlerde verimlilik sağlar. Özellikle yapay zekâ destekli prototipleme araçları, ürün geliştirme sürelerini kısaltarak girişimcilere hız kazandırır. Ayrıca, yapay zekânın özerk öğrenme yetenekleri, işletmelerin dinamik piyasa koşullarına hızla adapte olmasını sağlar. Örneğin, otonom araçlar, sağlık teknolojileri ve enerji yönetimi gibi alanlarda yapay zekânın inovasyonu, sürdürülebilir çözümler üretilmesine olanak tanımaktadır.

Ancak, yapay zekânın sunduğu fırsatların yanı sıra etik ve sosyal sorumluluk boyutları da göz önünde bulundurulmalıdır. Girişimciler, teknolojiyi kullanırken veri güvenliği, gizlilik ve ayrımcılık gibi konularda hassasiyet göstermelidir.

Sonuç olarak, yapay zekâ, girişimcilik ve inovasyon ekosisteminin sınırlarını genişleten bir güç olarak karşımıza çıkıyor. Bu dönüşümden maksimum fayda sağlamak için girişimciler, yapay zekâyı stratejik bir araç olarak benimsemeli ve teknolojinin sunduğu fırsatlarla toplumun ihtiyaçlarını buluşturmalıdır.





# 2025 - BM BARIŞ VE GÜVEN YILI

**Arş. Gör. Onur KAYA**  
**Siyaset Bilimi ve Uluslararası İlişkiler Bölümü**

Birleşmiş Milletler, 2025 yılını Sürdürülebilir Kalkınma Amaçları'nın (SKA) teslim tarihi olan 2030'a giden yolda, beş yıllık geri sayımın başlangıcı olarak belirlemiş ve "Barış ve Güven" temasını bu amaçlara ulaşmak için temel koşul olarak öne çıkarmıştır. Kasım 2025'te dünya liderlerinin Sosyal Kalkınma Zirvesi'nde bir araya gelerek 2030 hedeflerine yönelik taahhütlerini yeniden ifade etmeleri beklenmektedir. Ancak, bu taahhütlerin geçmişteki vaatlerden öteye geçip somut eylemlere dönüşüp dönüşmeyeceği sorusu kritik bir soru olarak karşımızda durmaktadır.

Birleşmiş Milletlerin resmi açıklamasında, 2025 yılının Paris İklim Anlaşması'nın 10. yılı ve Birleşmiş Milletler Kalkınma Programı'nın (UNDP) 60. yıl dönümünü kutladığı vurgulanmıştır. Bu yıl, kadınların güçlendirilmesi, sürdürülebilir finansman, yapay zekâ ve barış gibi dört ana temanın ön planda olduğu bir dönem olarak tanımlanmaktadır. Özellikle toplumsal cinsiyet eşitliği ve kadın hakları gibi konuların, BM'nin 1325 sayılı kararı çerçevesinde, barış inşasındaki rolü sıkça dile getirilmiştir. Ancak, BM'nin geçmişte çatışma çözümü, kadınların güvenliği ve barışa dahil edilmesi gibi konularda etkili bir küresel liderlik sergileyemediği düşünüldüğünde, bu hedeflere ulaşılması için gereken siyasi iradenin ne kadar güçlü olduğu tartışmalıdır.

Küresel finansman ve teknolojik dönüşüm gibi alanlarda 2025 yılı önemli adımlara sahne olabilir ancak BM'nin barış ve güvenlik alanında yetersiz kalan performansı, bu kalkınma hedeflerinin başarısını da gölgelemektedir. Özellikle Filistin meselesinde etkisiz kalan BM, kendi temel amacı olan uluslararası barış ve güvenliği sağlama konusunda yeterli ilerleme kaydedememiştir. BM'nin barış süreçlerini desteklemekte zorlanması, güven eksikliği ve siyasi çıkarların kurbanı olan karar mekanizmaları ile doğrudan ilişkilidir.

2025 yılı, BM'nin küresel barış ve kalkınma çabalarının ne kadar etkili olabileceğine dair bir sınav yılı olacaktır. Ancak geçmiş performansı, bu kurumun barış ve güvenlik konularında somut bir etki yaratma kapasitesi konusunda dair ciddi soru işaretleri yaratmaktadır.



# Sağlık Psikolojisi: Bütüncül Bir Yaklaşım

Dünya Sağlık Örgütü (DSÖ) sağlığı “ Sadece hastalık ve sakatlığın olmayışı değil, bedence, ruha ve sosyal yönden tam iyilik hâli” olarak tanımlamıştır. Sağlık aynı zamanda kişilerin günlük hayatındaki sorumluluk, görev, rollerini belirlerken; tecrübeler, bilgi birikimi, değerleri ve beklentileri ile oluşan “iyi olma” durumudur. Sağlığı etkileyen pek çok faktör bulunur. Bunlar sosyal, kültürel, ekonomik, fiziksel ve biyolojik faktörlerdir.

Sağlık çeşitli bilim dallarına göre farklı anlamlar taşır. Biyolojik bilimlere göre sağlık, vücudun her yerinin normal işlemlerini ve hücreler arası dengenin sağlanmasını ifade eder. Davranış bilimlerinde ise kişinin çevresine uyum sağlamasını ve beklenmedik bir durum oluştuğunda buna tepki vermesini anlatır. Sosyal bilimlerde sağlık, kişilerin sosyal rollerini başarabilmesidir.

Sağlık ve sosyal bilimlerinde meydana gelen değişimler insanların biyolojik yapılarını etkilediği kadar psikolojik ve sosyal yapıları da derinden etkilemektedir. İnsan sağlığı değerlendirilirken, yalnız hastalıkla mücadele etmek olarak değil bütüncül olarak değerlendirilmeyi gerektirmektedir. Hastalıkların tanı, tedavi ve bakımlarında biyolojik yönü ile birlikte sosyal ve psikolojik etkenlerde incelenmelidir.

Sağlık psikolojisi ilk kez 1970’li yıllarda fiziksel sağlık sorunlarına çözüm üretmek için psikoloji kuramlarından yararlanmıştır. Bireylerin sağlıklı olma, hastalıklardan korunma ve sağlıklarını geliştirmede araştırmalar yapan ve aynı zamanda tıp ve psikolojinin birleştiği bir birim olan sağlık psikolojisi, bu konularda önemli bir aşama kaydetmiştir.



Şekil 1. Biyopsikososyal sağlık modeli (BPS)

## Dr.Öğr.Üyesi Nurgül ERDAL Lojistik Yönetimi Bölümü

Sağlık ve hastalığı etkileyen birçok değişken vardır. Sağlık ve hastalık kavramlarının değerlendirilmesinde, biyo-psiko-sosyal bir modelle çalışmak ve bu değişkenlerin bütüncül olarak araştırılması önemlidir. Aynı zamanda biyopsikososyal modelin uygulaması sağlığın geliştirilmesine katkı sağlayarak hasta merkezli yaklaşımı benimser. Şekil 1’de Biyopsikososyal sağlık modeli (BPS) görülmektedir.

Dünya Sağlık Örgütü (DSÖ) sağlığı “ Sadece hastalık ve sakatlığın olmayışı değil, bedence, ruha ve sosyal yönden tam iyilik hâli” olarak tanımlamıştır. Sağlık aynı zamanda kişilerin günlük hayatındaki sorumluluk, görev, rollerini belirlerken; tecrübeler, bilgi birikimi, değerleri ve beklentileri ile oluşan “iyi olma” durumudur. Sağlığı etkileyen pek çok faktör bulunur. Bunlar sosyal, kültürel, ekonomik, fiziksel ve biyolojik faktörlerdir.

Günümüzde, BPS (Biyopsikososyal Sağlık Modeli) tıp bilimleri ve uygulamalı psikoloji alanında kullanılmaya başlamıştır. Amerikan Psikiyatri Birliği, Amerikan Psikiyatri ve Nöroloji Kurulu ayrıca Kuzey Amerika ve Avrupa’daki çeşitli tıp fakülteleri bu modeli uygulamaktadır. Ek olarak psikiyatri uzmanlık eğitiminde ve sağlık psikolojisi yüksek lisans programlarında bu yaklaşımdan yararlanılmaktadır.

Bireysel ve toplumsal sağlığın geliştirilmesinde sağlık psikolojisi önemli rol oynamaktadır. Sağlık psikolojisinden hastalık risk etmenlerini önlemede ve hastalıklardan korunmada yararlanır. Özellikle birçok kronik hastalığı olan kişilerde psikolojik etmenlerin araştırılması sağlık ve hastalıkla ilgili fiziksel, zihinsel veya diğer sorunların çözümlenmesini sağlar. Toplumda sıklıkla görülen obezite, diyabet, bağımlılıklar ve kardiyovasküler hastalıkların önlenmesi veya tedavisinde sağlık psikolojisinden yararlanır. Yaşlı bireylerde hastalıkların önlenmesinde ve tedavisinde de yaygın olarak sağlık psikolojisinden yardım alınır. Kalıcı sakatlıklara sahip olan bireylerde de sağlık psikolojisi, kaliteli ve mutlu yaşam sürülmesini sağlar. Stresin sağlık üzerindeki olumsuz yönlerini inceleyerek sağlıklı yaşam sürmede etkili olan stres ve zaman yönetimini gerçekleştirir.

Küresel sürdürülebilir kalkınma amaçlarının ulaşılmasında sağlık psikolojisi anahtar rol oynar. Küresel sağlığın korunmasında, geliştirilmesinde ve sürdürülmesinde sağlık psikolojisi çözümler sunar.

# SAĞLIK PSİKOLOJİSİ

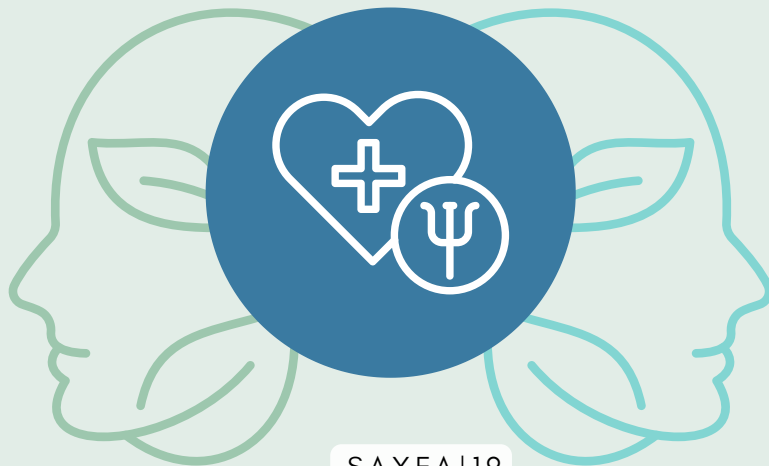
**Dilara İŞLER & Ebru UĞURLU**  
**Psikoloji Bölümü Öğrencileri**



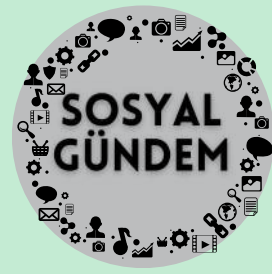
Sağlığı anlamada psikolojinin yer alması sürecinde en son gelişme sağlık psikolojisidir. Sağlık psikolojisi, bireylerin sağlık, hastalık ve iyileşme süreçlerini anlamak amacıyla psikolojik, biyolojik ve sosyal etmenlerin etkileşimini inceleyen bir bilim dalıdır. Sağlık psikolojisi de hastalıkların hem nedenleri hem de tedavisinde zihnin rolü olduğunu ancak psikosomatik tıp ve davranışsal tıptan farklı olarak sağlık psikolojisindeki araştırmaların daha çok psikoloji disiplinine özgü olduğunu ileri sürerek beden-zihin ayrımını reddetmektedir. Sağlık psikolojisi biyopsikososyal modeli temel alır. Bu modelin biyo kısmına katkıda bulunan faktörler (1) genler, virüsler, bakteriler ve yapısal kusurlardır. Psiko yönleri (2) bilişler, duygular, davranışlar ve inançlardır. Son olarak sosyal kısım (3) ise sosyal normlar, sosyal sınıf ve etnik grup bağlamında tanımlanır.

Psikoloji ve sağlık arasında hem doğrudan hem de dolaylı bir ilişki vardır. Bu açıdan bakıldığında kişinin yaşamı ile ilgili deneyimi bedeni üzerinde doğrudan etkiye sahiptir ve bu durum sağlığı etkileyebilmektedir. Olumsuz düşünceler, genellikle stresle birlikte ortaya çıkar ve vücutta savaş-kaç-donakal tepkisini tetikleyerek beynin sempatik sistemini aktive eder. Uzun süreli stres bağışıklık sistemine zarar vererek kronik hastalıklara zemin hazırlar. Bununla birlikte iyimser bireylerde kalp hastalıklarına yakalanma riskinin daha düşük olduğu ve ameliyat sonrası iyileşme süreçlerinin daha hızlı gerçekleştiği bilimsel olarak gösterilmiştir. Fizyolojik açıdan bakıldığında olumlu düşünceler vücutta parasempatik sinir sistemini aktive eder. Bu, kalp atış hızını düzenler, kan basıncını düşürür ve sindirimi düzenler. Ayrıca olumlu düşünceler mutluluk hormonları olarak bilinen serotonin, dopamin ve oksitosin gibi kimyasalların salınımını artırarak genel iyilik halini destekler. Sağlık psikolojisi, bireylerin hem psikolojik hem de fizyolojik sağlığını koruma ve iyileştirme süreçlerinde etkili yöntemler sunar. İyilik hali yalnızca hastalığın yokluğu değil, bireyin fiziksel, duygusal ve sosyal olarak tam anlamıyla iyi hissetmesi anlamına gelir. Bu bağlamda sağlık psikolojisi, biyopsikososyal bir modelle yaklaşarak hem zihin hem de beden sağlığını destekler. Psikolojik ve fizyolojik olarak iyi hissetme hali; olumlu düşünme, stres yönetimi, sağlıklı sosyal ilişkiler, hedef ve anlam bulma, düzenli egzersiz, sağlıklı beslenme, yeterli uyku, riskli davranışlardan kaçınma (sigara, aşırı alkol tüketimi vb.) gibi yollardan geçmektedir.

Sonuç olarak zihin ve beden bir bütündür; beden kayıt tutar. Olumsuz faktörler psikolojik ve bedensel hasar görmeye yol açar. Sağlıklı beden ve sağlıklı zihin iyi olmanın ön koşuludur.



# Plastikleri Parçalayan Mucize Enzim



**Dr. Öğr. Üyesi Filiz SİVASLIOĞLU**  
**Lojistik Yönetimi Bölümü**

Yapay olarak üretilen polimerlerden (günlük hayatta genellikle plastik olarak biliriz) birçok alanda yararlanılmaktadır. Hayatı kolaylaştıran bu malzemelerin doğada kendiliğinden yok olma süreleri çok uzun olduğundan çevre ve canlılar üzerinde olumsuz etkileri bulunmaktadır. Plastik atıkların sadece %9'u geri dönüştürülmekte, geri dönüştürülmüş plastik ise maliyetli ve sınırlı sayıda alt akış kullanımına sahip olmaktadır.

Plastik atıkların birikmesi, çevreyi, hayvanları ve insan sağlığını tehdit eden büyük bir küresel sorundur. Plastik atık üretimi, plastik ürünlere olan taleple birlikte hızla artmakta ve bunun sonucunda 2050 yılına kadar artan geri dönüşüm eğilimlerine rağmen çevrede ve çöplüklerde plastik atığın birikeceği tahmin edilmektedir. Plastik genellikle çevrede kalıcı olarak parçalanarak besin zincirlerine girmekte, ekosistemler ve sağlık üzerinde bilinmeyen uzun vadeli negatif etkilere neden olmaktadır. Plastikle ilişkili yüzlerce tehlikeli kimyasal, plastikten sızabilmektedir. Özellikle, plastik atıklardan sızan suyun oksijen üreten bakterilerin büyümesini engellediği, ekosistemleri ve deniz memelilerinde endokrin sinyallemesini bozduğu gözlemlenmektedir. Dünya çapında, toplanan plastik atıkların çoğu çöplüklere götürülmekte, bu da sızıntı suyunun çevredeki ortamı kirletmesi ve kötü yönetilen alanlarda yaban hayatı ve insanları tehlikeye atması riskini taşımaktadır. Geri dönüşüm, plastiğin ikinci bir hayata sahip olmasını sağlamak için mükemmel bir yöntem olsa da çözümün yalnızca bir parçasıdır çünkü tüm plastik türleri geri dönüştürülemez. Geri dönüştürülmüş plastiğin yeniden kullanımı sınırlı olduğundan, alternatif bir sürdürülebilir çözüme acilen ihtiyaç duyulmaktadır.

Science dergisinde 2016'da yayınlanan bir araştırmada Japon bilim insanları PET şişelerin geri dönüştürüldüğü bir tesisin bulunduğu alandan; üzerine toprak, atık su, çamur ya da katı birikintiler bulaşmış PET atık örnekleri topladılar. Araştırmacılar örneklerin birinde PET malzemelerin morfolojisinde (yüzey şekillerinde) değişim olduğunu fark ettiler. Bu değişimin nedeninin *Ideonella sakaiensis* 201-F6 olarak isimlendirilen bakteri türü olduğu ve bu bakterinin büyüme sürecinde karbon ve enerji ihtiyacını karşılamak için PET'i kullandığı anlaşıldı. Araştırmacılar *Ideonella sakaiensis* 201-F6 bakterisinin ürettiği iki enzimin (PETaz ve MHETaz) PET'in biyolojik olarak parçalanmasını sağladığını buldular.

Polimerler, monomer olarak isimlendirilen küçük molekül birimlerinin birbirine bağlanmasıyla oluşan çok uzun moleküllerdir. PET'in üretiminde etilen glikol ve tereftalik asit olarak isimlendirilen iki tür monomer kullanılmaktadır. Sonuçları PNAS dergisinde yayımlanan araştırmada, bilim insanları PET'in biyolojik olarak parçalanmasında anahtar rolü olan PETaz'ın üç boyutlu yapısının nasıl olduğunu belirlediler. Araştırmacılar aynı zamanda enzimin yapısal özelliklerinde bazı değişiklikler yaparak PET'i biyolojik olarak parçalama verimini artırmayı başardılar. Bu araştırma ile yapılması gereken, bu enzimi kullanarak plastiği orijinal bileşenlerine yani plastiğe geri döndürmektir. Bilim insanlarının bir sonraki hedefi başka polimer türlerini de biyolojik olarak parçalayabilecek enzimleri geliştirebilmektir. Bu petrol tüketiminin ve plastik miktarının azalacağı sonucunu doğurmaktadır. Aynı zamanda çevre sorunlarında uygulanabilir ve kullanışlı çözümler geliştirilmesine öncülük edeceği düşünülmektedir.

## **Kaynaklar**

Yoshida, S. ve ark., "A bacterium that degrades and assimilates poly(ethylene terephthalate)", Science, Cilt 351, Sayı 6278, s. 1196-1199, 2016.

Austin, H. P. ve ark., "Characterization and engineering of a plastic-degrading aromatic polyesterase", Proceedings of the National Academy of Sciences of the United States of America (PNAS), 2018. <https://doi.org/10.1073/pnas.1718804115>.

# Arkas Bunker: Sürdürülebilirlikte Bir Öncü ve Bio24F

## Dr. Öğr. Üyesi Kadir MERSİN Lojistik Yönetimi Bölümü

Denizcilik sektörü, dünya genelindeki sera gazı emisyonlarının önemli bir bölümünden sorumludur ve bu nedenle alternatif yakıtların araştırılması zorunlu hale gelmiştir. Bu konuda Arkas Bunker, denizcilik sektöründe sürdürülebilir yakıt çözümleri sunarak, karbon emisyonlarını azaltma ve döngüsel ekonomiyi destekleme hedefleriyle öne çıkmıştır.

Arkas Bunker, Türkiye'nin önde gelen deniz yakıtı tedarikçilerinden biri olarak, sürdürülebilirlik alanında büyük adımlar atmış ve Bio24F yakıtını kullanıma sunmuştur. Ayrıca, şirket, Uluslararası Sürdürülebilirlik ve Karbon Sertifikası (ISCC) alarak bu sertifikaya sahip ilk Türk deniz yakıtı şirketi olmuştur (Arkas Bunker, 2024a).

### Bio24F Nedir?

Bio24F, %24 **kullanılmış yemeklik yağ metil esteri (UCOME)** ve %76 **çok düşük kükürt içeren yakıt (VLSFO)** karışımından oluşan yenilikçi bir biyoyakıttır. Bu karışımın sağladığı önemli avantajlar şunlardır:

- Çevresel Faydalar:** Geleneksel yakıtlara kıyasla karbondioksit (CO<sub>2</sub>) emisyonlarını %20 oranında azaltır ve kükürt oksit (SO<sub>2</sub>) emisyonlarını neredeyse tamamen ortadan kaldırır (Arkas Bunker, 2024b).
- Operasyonel Uygunluk:** Mevcut deniz motorlarında herhangi bir modifikasyon gerektirmeden kullanılabilir, bu da maliyet etkin bir çözüm sunar (Arkas Bunker, 2024a).
- Döngüsel Ekonomiye Katkı:** Kullanılmış yemeklik yağların yeniden kullanımı ile atıkları minimize eder ve kaynak verimliliğini artırır (Arkas Bunker, 2024b).

### Bio24F'nin Arkas Bunker Tarafından Kullanımı

Arkas Bunker, Bio24F kullanımını Türkiye'nin denizcilik sektöründe ilk kez **M/V Matilde A** konteyner gemisinde başlatmıştır. Bio24F, Geminin mevcut yakıt sisteminde herhangi bir değişiklik yapmadan kullanılmıştır (Arkas Bunker, 2024b). Bu da gemi için ekstra bir maliyetten kaçınılmasını sağlamıştır. Yine IMO'nun 2020 kükürt sınırı regülasyonlarının karşılanması sağlanmış ve CO<sub>2</sub> ve SO<sub>2</sub> emisyonlarını önemli ölçülerde azaltmıştır ve bu sayede IMO'nun karbonsuzlaşma hedeflerine uyum sağlamıştır (Arkas Bunker, 2024a).

### Zorluklar ve Gelecek Fırsatlar

Bio24F, pek çok fayda sağlamasına rağmen, ham maddesi olan kullanılmış yağların sınırlı olması nedeniyle ölçeklenebilirlik sıkıntılarıyla karşı karşıyadır. Bu sorunu aşmak için Arkas Bunker:

- Biyo-atık kaynaklarını genişletmeyi,
- Yerel ve küresel ortaklarla üretim kapasitesini artırmayı,
- Biyoyakıt kullanımını teşvik eden regülasyonları desteklemeyi planlamaktadır (Arkas Bunker, 2024b).

Ayrıca, şirket yakıt verimliliğini artırmak ve yeni sürdürülebilir yakıt seçenekleri araştırmak için Ar-Ge çalışmalarına yatırım yapmaktadır.

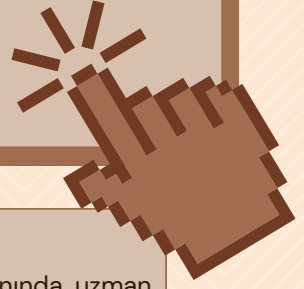
Sonuç olarak, Arkas Bunker'ın Bio24F yakıtını benimsemesi, denizcilik sektörünün çevresel etkisini azaltmaya yönelik önemli bir adımdır. Yenilikçi yakıt çözümü, mevcut altyapı ile uyumluluğu ve döngüsel ekonomi destekleriyle dikkat çekmektedir. Bio24F'nin başarısı, küresel denizcilik sektörü için çevreci ve ekonomik olarak uygulanabilir bir model sunmaktadır.

### Kaynakça

Arkas Bunker. (2024a). *Arkas Bunker Türkiye'de Denizcilik Yakıtlarında Sürdürülebilirlik Sertifikasını Alan İlk Yakıt İkmal Şirketi Oldu!*. <https://arkasbunker.com/arkas-bunker-turkiyede-denizcilik-yakitlarinda-surdurulebilirlik-sertifikasini-alan-ilk-yakit-ikmal-sirketi-oldu/>

# Sosyalleşme Zamanı

Arş. Gör. Zehra MAKAR  
İşletme (İngilizce) Bölümü



## Kulüp: Lojistik ve Ticaret Kulübü

Kulüp, lojistik ve ticaret alanında teknik geziler ve çeşitli seminerler düzenlemektedir. Alanında uzman kişileri; öğrencilere deneyimlerini ve iş sahasındaki süreçleri aktarmak üzere ağırlamaktadır. Kulüp; lojistik alanına ilgi duyan, bu alanda bilgi sahibi olmak isteyen herkesin katılımına açıktır. Kulübü sosyal medya hesabından takip edebilirsiniz:

Instagram: igu\_lojistikveticaret



## İGÜ'de Gündem

### Kısa Bir Ara

Bütlere kalmadan dersleri geçtiysek şimdi biraz dinlenme, gezme vakti diyebilir miyiz? Yoğun bir dönemin ardından, belki daha da yoğun yeni bir dönem başlamadan neler yapmayı planlıyorsunuz bu fırsatta?

## Sosyalleşelim

### Altı Üstü Kırk Köfte

Bu ay sizin için lezzet önerimiz Balkan köftesi: Cevapi. Ama altı üstü bir köfte deyip geçmeyin. Restoranın dekorasyonu ve çalınan müzikler sizi ister istemez Balkan havasına katıyor diyebiliriz. Favorilere gelince; biber ve kaymakla yapılan soka, klasik cevapi, pastırmalı cevapi ve Begova çorbası tavsiyemizdir. İçecek olarak ağızda mayhoş bir tat bırakan köfte şurubunu da mutlaka deneyin. Restoran Üsküdar Marmaray'a yaklaşık 8 dakika yürüme mesafesinde. Gittiğinizde yorumlarınızı bizimle paylaşmayı unutmayın ©

Instagram: iguissbf

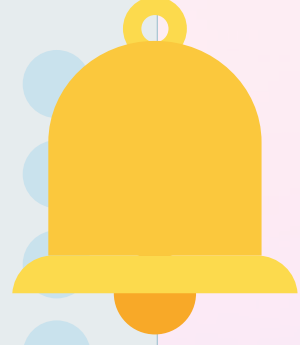
Twitter: iguissbf



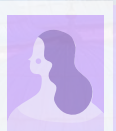
İstanbul, Şubat ayında ilgi çekici etkinliklere ev sahipliği yapıyor. Bunlardan bazılarını sizler için derledik...

Arş. Gör. Aysel ATAÖĞLU  
İşletme (İngilizce) Bölümü

# İstanbul'da ŞUBAT



Etkinlik Türü	Etkinlik Adı	Mekan	Tarih
Tiyatro	Korkuyu Beklerken	Hilltown Seyirlik	8 Şubat Cumartesi
Konser	Cengiz Kurtoğlu	Nossa Costa	14 Şubat Cuma
Tiyatro	Aşık Shakespeare	Bostancı Gösteri Merkezi	16 Şubat Pazar
Konser	Merve Özbey	Vadi İstanbul	19 Şubat Çarşamba
Konser	Emir Can İğrek	Mask Beach	26 Şubat Çarşamba
Stand Up	Sefa Doğanay	Süleyman Seba Kültür Merkezi	28 Şubat Cuma





## Aslı GÜLER

### Lojistik Yönetimi Bölümü Öğrencisi

2021 Eylül ayında heyecanla başladığım Lojistik Yönetimi Bölümünde dört seneyi geride bıraktım. Zaman o kadar hızlı geçti ki, bu yolculuğun her anını değerlendirmek istedim. İlk günümdeki merak ve motivasyonla bu bölümü neden tercih ettiğimi tekrar tekrar hatırladım: Dünya çapında dinamik bir sektörün parçası olabilmek. Geçen dört sene "Acaba iş bulabilir miyim? İngilizceyi nasıl ilerletsem? Okurken çalışsam nasıl olur? Kulüp aktivitelerine katılsam mı?" gibi sorularla dolu dolu geçti. Ancak, bu düşüncelerimin hepsini hayata geçirebildim ve hala da bu hedeflerime yönelik çalışmaya devam ediyorum.

Hepimizin hayatında önemli bir yere sahip olan 2020 karantinası sırasında, lojistiğin hayatımızı ne kadar derinden etkilediğini fark ettim. Market raflarının boş kalması veya siparişlerin gecikmesi gibi görünüşte basit sorunların arkasında devasa bir lojistik dünyası vardı. Bu bölümü seçme kararımı, lojistik sektörünün dünyanın her koşulda nasıl işlediğine dair farkındalığının artmasıyla verdim. Tüm dünyanın evlere kapandığı bir zamanda lojistik sektörünü fark ettim. Her şeyin ve herkesin durduğu anda bile akmaya devam eden bir yol! İnsanlık var olduğu sürece lojistik sektörünün de akmaya devam edeceğine hiç şüphem yok.

Lojistik Yönetimi Bölümü, taşımadan depolamaya kadar hava, kara ve deniz lojistiği gibi birçok alanda bilgi edinmenizi sağlayan dinamik bir bölüm. Aynı zamanda gündemi takip etmeyi, sorunlara çözüm odaklı yaklaşmayı ve iletişim becerilerini geliştirmeyi gerektirir. Lojistik sektörü sosyal zekânın ön planda olduğu, sorunlara değil çözümlere odaklanılması gereken bir sektördür .

İstanbul Gelişim Üniversitesi'nde ise derslerimiz daha çok sözlü sunumlar ve ödevler üzerinden ilerliyor. Bu yöntemle sektör hakkında bilgi ve birikim sahibi olurken, araştırma yapmaya ve bulgularımızı etkili bir şekilde kullanmaya teşvik ediliyor. Bilgileri öğrenmek zor ama kullanması oldukça keyifli, bunu mutlaka deneyimlemelisiniz. Akademisyen hocalarımız da bu süreçte gerek yardımları gerekse anlattıkları değerli bilgilerle bize rehberlik ediyor. Sektörün dinamiklerini anlamamıza ve dersleri daha sevimli hale getirmemize çok katkı sağlıyorlar. Onlara buradan teşekkür etmeyi borç bilirim.

Ayrıca, okurken iş imkânlarını araştırmanızı şiddetle öneririm. Üniversitemizin lojistik sektöründe öne çıkan birçok firma ile anlaşmaları bulunuyor ve bu sayede öğrenciler, staj ve iş fırsatlarını kolaylıkla değerlendirebiliyor. Örneğin, benim gibi pek çok arkadaşım da okulumuzun kariyer merkezi aracılığıyla sektöre tanışma ve deneyim kazanma şansı buldu. Bu imkânlar sayesinde, akademik bilgilerinizi pratikle birleştirebilirsiniz. Hocalarımızın sahip olduğu geniş network ve üniversitemizin anlaşmalı olduğu kurumlar sayesinde staj ve iş bulma konusunda avantajlı bir konumdayız. Ancak bu fırsatların, sizin yetkinliklerinize ve becerilerinize bağlı olduğunu unutmamalısınız. En az B1 seviyesinde İngilizce ve mümkünse bir ek dil bilmek, lojistik sektöründe sizi bir adım öne taşıyacaktır. Sosyal zekânız ve kriz çözme becerileriniz de sektörde başarınızı destekleyen diğer önemli faktörlerdir.

Her bölümde olduğu gibi, öğrendiklerimizi nerede ve nasıl kullanacağımız büyük önem taşır. Örneğin, okulda aldığım Lojistik Operasyon Yönetimi dersinde öğrendiğim tedarik zinciri optimizasyonu teorilerini, staj yaptığım lojistik firmasında birebir uygulama fırsatı buldum. Gerçek bir projede yer alarak, teorik bilgilerin sektördeki pratik karşılığını görmek hem çok öğretici hem de motive edici oldu. Sektörde bir yıldır çalışan ve hala öğrenimine devam eden bir öğrenci olarak, üniversiteye başlar başlamaz çalışmanın hayatı görme açısından çok faydalı olduğunu rahatlıkla söyleyebilirim. Okulda öğrendiğim birçok bilgiyi sektörde 3 ay gibi kısa bir zamanda tazeledim ve üstüne bilgiler eklendi. Halen da eklenmeye devam ediyor. Mümkünse sektörünüzde, değilse bile keyifle yapabileceğiniz ve iletişim becerilerinizi geliştirecek bir işte çalışmanızı tavsiye ederim. Çalışmak, sadece para kazanmak değil; sorumluluk almayı, özgüven kazanmayı ve yetişkinliğe geçişi kolaylaştıran önemli bir adımdır.

Sonuç olarak, Lojistik Yönetimi Bölümünde geçirdiğim dört yıl boyunca hem akademik hem de kişisel anlamda büyük bir gelişim kaydettim. Bu bölüm, dinamik yapısı ve sunduğu fırsatlarla her zaman öğrenmeye ve kendinizi geliştirmeye açık bir alan sunuyor. Eğer siz de global bir sektörde yer almak, çözümler üretmek ve kariyerinizde sağlam adımlarla ilerlemek istiyorsanız, lojistik sizin için doğru bir seçim olabilir. İstanbul Gelişim Üniversitesi'nin sunduğu imkânlar ve destekleyici akademik kadrosu sayesinde bu yolculuğa sağlam bir temel ile başlamanız mümkün. Unutmayın, başarı sizin elinizde ve bu yolculuğun her anını değerlendirmek tamamen size bağlı!



# İGÜ MEZUN

## Zehra AY

### Lojistik Yönetimi Bölümü Mezunu

İstanbul Gelişim Üniversitesi, Lojistik Yönetimi Bölümünde verdiği eğitim sayesinde adı duyulmuş ve gerek konumu ve akademik kadrosu ile bu alanda hatırı sayılır birkaç üniversiteden biri olmuştur.

İstanbul Gelişim Üniversitesinde, 2019-2023 yılları arasında lisans eğitimimi sürdürdüm. Eğitimim süresince Lojistik Yönetimi Bölümü'nün akademik kadrosu ve üniversitenin sunduğu imkânların üzerimde bıraktığı pozitif etki sayesinde mezuniyetimin ardından Uluslararası Ticaret ve Lojistik alanında yüksek lisans eğitimine başladım. Gerek lisans gerekse de yüksek lisans eğitimimin bana kattığı lojistik bilgisi ve dış ticaret disiplininin iş hayatımda olumlu etkisi oldu ve şu anda da bir gümrük müşavirliği şirketinde, ithalat departmanında çalışmaktayım. Ayrıca eğitim dönemlerinde teorik derslerimizin multidisipliner bir şekilde bizlere aktarılması, iş hayatında daha aktif rol oynamamda çok büyük bir etken oldu. Eğitim sürecimizde okulumuzda düzenlenen seminerler sayesinde daha eğitim döneminde sektör ile ilgili birçok firma tanıma fırsatımızın olması, bana şu anki iş hayatımı yönlendirmemde yardımcı olmuştur.

Bu bağlamda , İstanbul Gelişim Üniversitesi , uluslararası akreditasyon ve yabancı üniversiteler ile imzaladığı protokoller sayesinde öğrencilerine ve mezunlarına dünyanın her yerinde eğitim ve işe yerleşme imkânları sunan prestijli bir üniversitedir. Okulumuzun sunduğu imkânlar ve aldığım eğitimin, dünyanın her yerinde hayata geçirilebilecek fırsatlar sunması, kariyerim üzerinde olumlu etkiler yaratıyor ve beni güçlü bir şekilde motive ediyor. Bu fırsatların herkes tarafından değerlendirilmesi ve tüm öğrencilerin bu olanaklardan yararlanabileceği bir eğitim hayatı yaşamasını diliyorum.

# Çift Anadal (ÇAP) Programı Deneyimim

## Tuana ÖZKAN Lojistik Yönetimi Bölümü Öğrencisi

Merhaba, ben Tuana Özkan. İstanbul Gelişim Üniversitesi, Lojistik Yönetimi Bölümü 2. sınıf öğrencisiyim. Aynı zamanda ÇAP yaparak, ana dalım olan Lojistik Yönetimi ile birlikte Psikoloji Bölümü'nde de eğitim alıyorum. ÇAP, yani çift anadal programı, bir ana dalı okurken aynı anda başka bir bölümde de eğitim alma fırsatı sunuyor. Bu fırsatı değerlendirerek, mesleki hayatımda daha geniş bir avantaj sağlamayı hedefledim. Sektöre karşı daha bilgili ve donanımlı bir özgeçmişe sahip olmayı, yıllar önce hayalini kurduğum bölümü okuma fırsatını yakalamayı istedim.

ÇAP yapmaya karar verirken dikkat ettiğim önemli faktörler, gelecekte iş imkânlarının olup olmadığı, okuduğum ana dal bitince alternatif bir mesleğin beni kurtarıp kurtarmayacağı ve en önemlisi, beni mutlu ve istekli tutacak bir bölüm olup olmadığıydı. Bu faktörler sürekli aklımda bir fırtına gibi dolaşıyordu ve buna göre ÇAP bölümümü seçtim. Fakat bilmediğim tek şey, hangi bölümü seçerseniz seçin çok çalışılması gerektiğiydi.

ÇAP yapmaya başladıktan sonra pek çok zorlukla karşılaştım. 1. sınıfta olduğu gibi sadece 6 ders değil, kendi seçimimle 12 ders alıp sınavlarına girdim. Burada kendi seçimimden kastım, ÇAP'ta bölüm seçerken bizlere bir kredi sayısı sunuluyor ve bu krediye göre ders seçimi yapmamız isteniyor. Ben de alabildiğim kadar fazla ders alıp kredi sayımı tamamladım. Pişman değilim, çünkü gerçekten çok disiplinli ve özverili bir şekilde çalıştım. Ayrıca, öğrendiklerimi pekiştirebilmek için elimden geleni yaptım. Defterime sık sık notlar aldım, derslerimi duvarıma ve aynama anlatarak tekrar ettim. Bazen de anlamadığım konuları daha iyi kavrayabilmek için arkadaşlarımı arayıp, onlara özel ders verir gibi çalıştım.

Çift Anadal (ÇAP) programını tercih edecek tüm öğrenciler, bu sürecin zorluğuna hazırlıklı olmalı. Gerçekten de düzenli ders çalışmak, haftanın her günü okulda olmak, sınav günlerinde sabahtan akşama kadar okulda kalmak ve belirli saatlerde sınavlara girmek oldukça yoğun bir süreç. Ancak, 3-4 yıl sonra bu çabaların karşılığını aldığınızı göreceksiniz. Ben de bu zorluklarla başa çıkmayı başardım ve hocalarımdan gelen değerli tavsiyeleri dikkate aldım. Özellikle Ali Korhan hocamın bir tavsiyesi kulağıma küpe oldu ve bunu sizlerle de paylaşmak isterim: Belki şu an istediğin gibi gezemezsin, zorluklardan kaynaklı sorumlulukların var. Belki 'Aman çalışmayayım' diyemezsin, belki arkadaşların sana 'inek' diyecek, ama gün sonunda şundan emin ol: 4 yıl sonra sen, keyifle gidemediğin her yere gittiğinde ve iş hayatında bir yere gelmişken, onlar tökezleyecek ve seni izleyecek. Bu cümlelerden sonra gerçekten bir "inek öğrenci" oldum. Günlerce çalıştım, ama sonuçlar her zaman güzel oldu ve düşük not almadım. Ortalama bir seviyede hırs ve disiplin, sizi zirveye çıkarır. Bunu deneyimledim.

Bu kadar çalışmanın ve çift anadal (ÇAP) programının bana katacağı katkılara gelirsek, psikoloji ana dalımla lojistik yönetimi ilk bakışta alakasız gibi görünebilir. Ancak unutulmaması gereken bir şey var: Bir lojistikçinin en önemli hedefi, müşteriye iyi anlamak ve onların ihtiyaçlarını doğru bir şekilde tespit etmektir. Bu, herkesin yapabileceği bir şey gibi görünse de aslında son derece zorlu bir süreçtir. İnsanları dinlemeyi, onları anlamayı ve yardımcı olmayı çok seviyorum. Psikoloji bölümü, bana sadece maddi anlamda katkı sağlamakla kalmayacak, aynı zamanda manevi açıdan da değerli bir deneyim sunacak.

Ayrıca, başlangıçta belirttiğim gibi, lojistik yönetimi alanında başarılı olamadığımda ya da kötü bir durumla karşılaşılıp bu alanda devam etmek istemediğimde, bir alternatifim olacak. Hepimiz insanız ve bazen başa çıkamadığımızda kaçmak isteriz, başka bir iş yapmak isteriz. Bu yüzden psikoloji gibi bir bölümü okumanın bana büyük katkı sağlayacağını düşünüyorum. Ayrıca, stres ve bunalım anlarında psikolojide öğrenilen tekniklerle rahatlayıp, daha kaygısız, stresiz ve huzurlu bir süreç geçirebilirim.

Umarım ÇAP hakkında paylaştıklarım, aklınızda güzel fikirler bırakır.

# Kaz Dağı'ndan (İda Dağı) Gelen Lezzet: Bayramiç Beyazı

Yerel  
Lezzetler



**Dr.Öğr.Üyesi Nurgül ERDAL**  
**Lojistik Yönetimi Bölümü**

Bayramiç beyazı; tadı, rengi, kokusu ve görüntüsü ile merak edilen meyvelerden birisidir. Diğer meyvelere göre uzun süre dayanıklılık gösteren Bayramiç beyazı, coğrafi işarete sahip meyve çeşitlerindedir. Bayramiç beyazı, sadece Çanakkale'nin Bayramiç ilçesinde yetişen beyaz bir nektarin çeşididir. 2013 yılında "Bayramiç Beyazı" adıyla Türkiye'de coğrafi işaret tescili yapılan ürün rengi, tadı, kokusu ve aroması ile dikkat çekmektedir. Bayramiç beyazı aynı zamanda "Avrupa Birliği Coğrafi İşaret Tescili" ile tescillenmiştir.

Çekirdekten yetişen, kokusu, aroması ve farklı bir tadı olan Bayramiç beyazı, tohumdan yetiştirilir. Bunun için de önceki yıllarda verimli ve kaliteli ürün veren ağaçlardan alınan meyvelerin tohumları kullanılır. Aynı meyve fidanı Bayramiç dışında dikildiğinde oluşan meyveler renk, tat ve şekil itibarıyla farklı olmaktadır. Biga Yarımadası'nın yeraltı suyu derinliği uygun, çabuk ısınan alüvyal topraklara sahip ova ve yaylalarında yetişen Bayramiç beyazının kabuğu, Kaz Dağları'nın geceleri düşen ve gündüzleri yükselen sıcaklığından ötürü kendine özgün bir parlaklığa erişmektedir. Rengi yeşilden sarıya doğru evrildiğinde hasat edilen Bayramiç beyazının ağaç dallarında sallanırken güney ve batıya bakan yanakları da, o zamana değin çoktan hafif kızarmış olmaktadır. Bu da Kazdağları'nın oluşturduğu hava akımından kaynaklanmaktadır. Bayramiç ilçesinde, Kazdağları'nın endemik meyvesi olan coğrafi işaretli nektarini "Bayramiç beyazı", 7 bin dönüm alanda erkenci, orta ve geç olmak üzere 3 dönemde yetiştirilmektedir.

Bayramiç beyazı yerel ekonomiye büyük katkı sağlamaktadır. Geleneksel tarım yöntemleriyle yetiştirilen meyve, Türkiye'de olduğu kadar Avrupa pazarında da yer edinmiştir. Sağlık açısından faydalı bir besindir. C vitamini, antioksidan, lif ve potasyum açısından bağıışıklık sistemini güçlendirir, sindirim sistemine iyi gelir ve kalp sağlığını destekler. İçindeki lutein sayesinde göz sağlığını korur ve cildi gençleştirir.

## Bayramiç Beyazı Nasıl Yenir?

1. Taze Tüketim: Bayramiç beyazı en çok taze olarak tüketilir. Yaz mevsiminde serinletici bir atıştırmalık olarak tercih edilir. Kabukları soyularak ya da doğrudan ısırılarak yenilir.
2. Salatalarda: Salatalara farklı bir tat ve doku katmak için kullanılabilir. Özellikle yeşilliklerle birlikte hafif tatlılık veren bir bileşen olarak harika bir uyum sağlar.
3. Tatlılarda: Bayramiç beyazı, tatlılarda da kullanılabilir. Turtalar, kekler, dondurmalar ve meyve salatalarında bu lezzetli nektarin kullanılabilir.
4. Reçel ve Marmelat: Bayramiç beyazının yoğun aroması, reçel ve marmelat yapımı için de idealdir. Tatlı ve ekşi dengesiyle, kahvaltılarda ekmek üzerine sürülebilecek lezzetli bir seçenek sunar.

Yoğurtla Birlikte: Dilimlenmiş Bayramiç beyazı, yoğurtla birlikte sade veya bal ile tatlandırılarak hafif ve sağlıklı bir tatlı olarak servis edilebilir.



# AKADEMİK YAŞAMA DAİR

## YAYINLARIMIZ

- **Dr. Öğr. Üyesi Festus Victor Bekun**'un "Technological Innovation, Productive Population, Sustainability and Income Growth in Selected Asian Countries" başlıklı makalesi **Natural Resources Forum**'da yayımlandı.
- **Dr. Öğr. Üyesi Festus Victor Bekun**'un "The dynamic connectedness between oil price shocks and emerging market economies stock markets: Evidence from new approaches" başlıklı makalesi **Energy Economics**'de yayımlandı.
- **Dr. Öğr. Üyesi Arzu Sert Özen**'in "To Stay or Leave? Consequences of Ethical Dilemma Experienced by Nurses in the Intensive Care Units" başlıklı makalesi **Journal of Business Ethics**' de yayımlandı.

# AKADEMİK YAŞAMA DAİR

## ATAMA

- Lojistik Yönetimi (İngilizce) Bölümü "Doktor Öğretim Üyesi" kadrosuna **Dr. Öğr. Üyesi Aybike Esra ŞAHİN** atanmıştır.
- Uluslararası Ticaret ve İşletmecilik (İngilizce) Bölümü "Doktor Öğretim Üyesi" kadrosuna **Dr. Öğr. Üyesi Derya ÇELİK** atanmıştır.
- Yönetim Bilişim Sistemleri Bölümü "Doktor Öğretim Üyesi" kadrosuna **Dr. Öğr. Üyesi Merve VURAL ALLAHAM** atanmıştır.
- Halkla İlişkiler ve Tanıtım Bölümü "Doktor Öğretim Üyesi" kadrosuna **Dr. Öğr. Üyesi Merve BOYACI YILDIRIM** atanmıştır.
- Siyaset Bilimi ve Uluslararası İlişkiler (İngilizce) Bölümü "Doktor Öğretim Üyesi" kadrosuna **Dr. Öğr. Üyesi Elif ŞAHİN** atanmıştır.

## YÜKSELME

- Ekonomi ve Finans (Türkçe ve İngilizce) Bölümleri Bölüm Başkanlığı görevine **Dr. Öğr. Üyesi Mehmet SAYA** atanmıştır.

## AYRILMA

- Uluslararası Ticaret ve Finansman Bölümü "Araştırma Görevlisi" kadrosundan **Ceren DEMİR** ayrılmıştır.



İGÜ  
**KARYON**  
Kariyer Yönlendirme  
Uygulama ve Araştırma Merkezi



İGÜ  
**MMK**  
Mezunlar ve Mensuplar  
Kordinatörlüğü

Değerli İGÜ mezunları ve öğrencileri,  
iş arayanların nitelikleri ile işverenlerin  
aradığı özellikleri eşleştiren yeni

# İŞ BULMA PLATFORMU

erişime açıldı. Üye olarak açık pozisyonları  
görüntüleyebilir ve başvuru yapabilirsin.

Detaylı bilgi ve  
Başvuru için



[metsis.gelisim.edu.tr](https://metsis.gelisim.edu.tr)

## İSTANBUL GELİŞİM ÜNİVERSİTESİ MEZUN TAKİP SİSTEMİ

Mezun Takip Sistemi (METSİS), mezunlarımızın istihdamı ve mezuniyet sonrası eğitimi gibi güncel durumlarını belirleyerek takip etmek, istatistiki veriler oluşturmak amacıyla açılmıştır. İstanbul Gelişim Üniversitesi, mezunlar ile ilişkilerini kuvvetlendirmek ve mezunların istihdamına katkı sunmak adına METSİS'i faaliyete geçirmiştir. Mezunlarımız, METSİS'e ücretsiz üye olabilmektedir. ([metsis.gelisim.edu.tr](https://metsis.gelisim.edu.tr))

METSİS üye olan mezunlarımız oluşturdukları kişisel profillerini güncelleyerek iş ilanlarımızı takip edebilmektedir.

METSİS'e Nasıl Üye Olurum?

1. [metsis.gelisim.edu.tr](https://metsis.gelisim.edu.tr) platformuna giriş yapınız.
2. Açık pozisyonlar kutucuğundan ilanlar takip edebilirsiniz.
3. İlanlara başvuru gerçekleştirmek için Yeni Aday kutucuğundan hesap oluşturabilirsiniz.
4. Hesap oluşturulduktan sonra üst sekmede yer alan ilanlar sekmesinden iş ilanlarını görebilir ve uygun olan pozisyonlara başvurabilirsiniz.

# KÜNYE

## İKTİSADİ İDARİ VE SOSYAL BİLİMLER FAKÜLTESİ

İİSBF Dekanı

**Prof. Dr. Kenan AYDIN**

İİSBF Dekan Yardımcısı

**Doç. Dr. Emrah DOĞAN**

**Dr. Öğr. Üyesi Özlem Tuğçe KELEŞ**

Koordinatör

**Arş. Gör. Hilal BİLGİLİ**

İçerik Editörü

Bölüm Başkanı

**Dr. Öğr. Üyesi Kadir MERSİN (Bölüm Başkanı)**

**Arş. Gör. Şeyma ÖZEKİNCİ**

Çeviri Koordinatörü

**Arş. Gör. Tuğçe Gül BABACAN**

**Arş. Gör. Dilek KIZILIRMAK**

**Arş. Gör. Remzi SOYTÜRK**

**Arş. Gör. Deniz Mısra GÜROL**

Grafik Tasarım

**Arş. Gör. Hilal BİLGİLİ**

**Arş. Gör. Tarık YILMAZ**

**Arş. Gör. Meryem SARIKÖSE**

**Arş. Gör. Hilal KURUOĞLU**

Redaksiyon

**Arş. Gör. Çağlar KARAKURT**

**Arş. Gör. Şeyma ÖZEKİNCİ**



[iguiisbf](https://www.instagram.com/iguiisbf)



[iguiisbf](https://twitter.com/iguiisbf)



[iguiisbf](https://www.youtube.com/iguiisbf)



[sosyocom@gelisim.edu.tr](mailto:sosyocom@gelisim.edu.tr)



SosyoCom