



İGÜ

BAP-K

Bilimsel Araştırma
Projeleri
Koordinatörlüğü



TÜBİTAK 2209 Üniversite Öğrencileri Araştırma Projeleri Destekleme Programı Bilgilendirme Semineri

DR. ÖĞRETİM ÜYESİ SİBEL ZENGİN / *SİYASET BİLİMİ VE ULUSLARARASI İLİŞKİLER (İNG)*

BİLİMSEL ARAŞTIRMA PROJELERİ KOORDİNATÖRLÜĞÜ (BAP-K) / KOORDİNATÖR YARDIMCISI

BİLİMSEL ARAŞTIRMA PROJELERİ (BAP)KULÜBÜ / AKADEMİK DANIŞMANI

08.01.2025

Düşünülen çalışma için mali kaynak yaratmak

A

Proje çalışma disiplinini öğrenmek

B

Farklı disiplinler ile çalışabilmek

C

Detaylı araştırma yapabilmek

D

Neden Proje Yapıyoruz ?



2209/A Üniversite Öğrencileri Araştırma Projeleri Destekleme Programı

2209/B Üniversite Öğrencileri Sanayiye Yönelik Araştırma Projeleri Desteđi Programı



2209-A

Üniversitelerde öğrenim görmekte olan lisans öğrencilerini, projeler yoluyla araştırma yapmaya teşvik etmek; ön lisans öğrencilerine ise lisans öğrenimi öncesinde proje hazırlama kültürü kazandırmaktır.

2209-B

Üniversitelerde öğrenim görmekte olan lisans öğrencilerini sanayiye yönelik projeler yoluyla araştırma yapmaya teşvik etmek; ön lisans öğrencilerine ise lisans öğrenimi öncesinde proje hazırlama kültürü kazandırmaktır.

2209-A Programının Amacı ve Kapsamı

Destek Miktarı	• 9.000 TL
Destek Kapsamı	• Sarf Malzemesi • Makine/Teçhizat • Ulaşım • Hizmet Alımı
2024 Yılı Başvuru Takvimi	• 1 Ekim-15 Kasım 2024 → BU ÇAĞRI KAPANDI



★ **Kasım 2024** başvuru sonuçlarının **Mart** ayında açıklanması, **2025 çağrı dönemlerinin** ise en kısa sürede açıklanması beklenmektedir!

KİMLER BAŞVURABİLİR



- Akademik Danışman (Zorunlu)
- Ön Lisans ve Lisans Öğrencileri

Programın Amacı ve Kapsamı

- Projenin **akademik danışman rehberliğinde** yapılıyor olması zorunludur.
 - Bir projede **en fazla bir akademik danışman** yer alabilir.
 - Aynı dönem içinde **bir akademik danışman en fazla 5 projede** görev alabilir.
 - **YÖKSİS** VE **ARBİS** sistemlerinde akademik danışmanın bilgilerinin güncel olması gerekmektedir.

Çünkü başvuru esnasında akademik danışman bilgisi çevrimiçi sistemler üzerinden görüntülenmektedir.

Araştırma görevlileri ve öğretim görevlileri de akademik danışman olabilir!

Programın Amacı ve Kapsamı

- Üniversitelerde öğrenim görmekte olan **lisans öğrencilerini**, projeler yoluyla araştırma yapmaya teşvik etmek; **ön lisans öğrencilerine** ise lisans öğrenimi öncesinde **proje hazırlama kültürü** kazandırmaktır.
- Üniversite öğrencilerinin **“Sürdürülebilir Kalkınma Amaçları (SKA)”** çerçevesinde araştırma projelerini hazırlamaları teşvik edilmektedir.

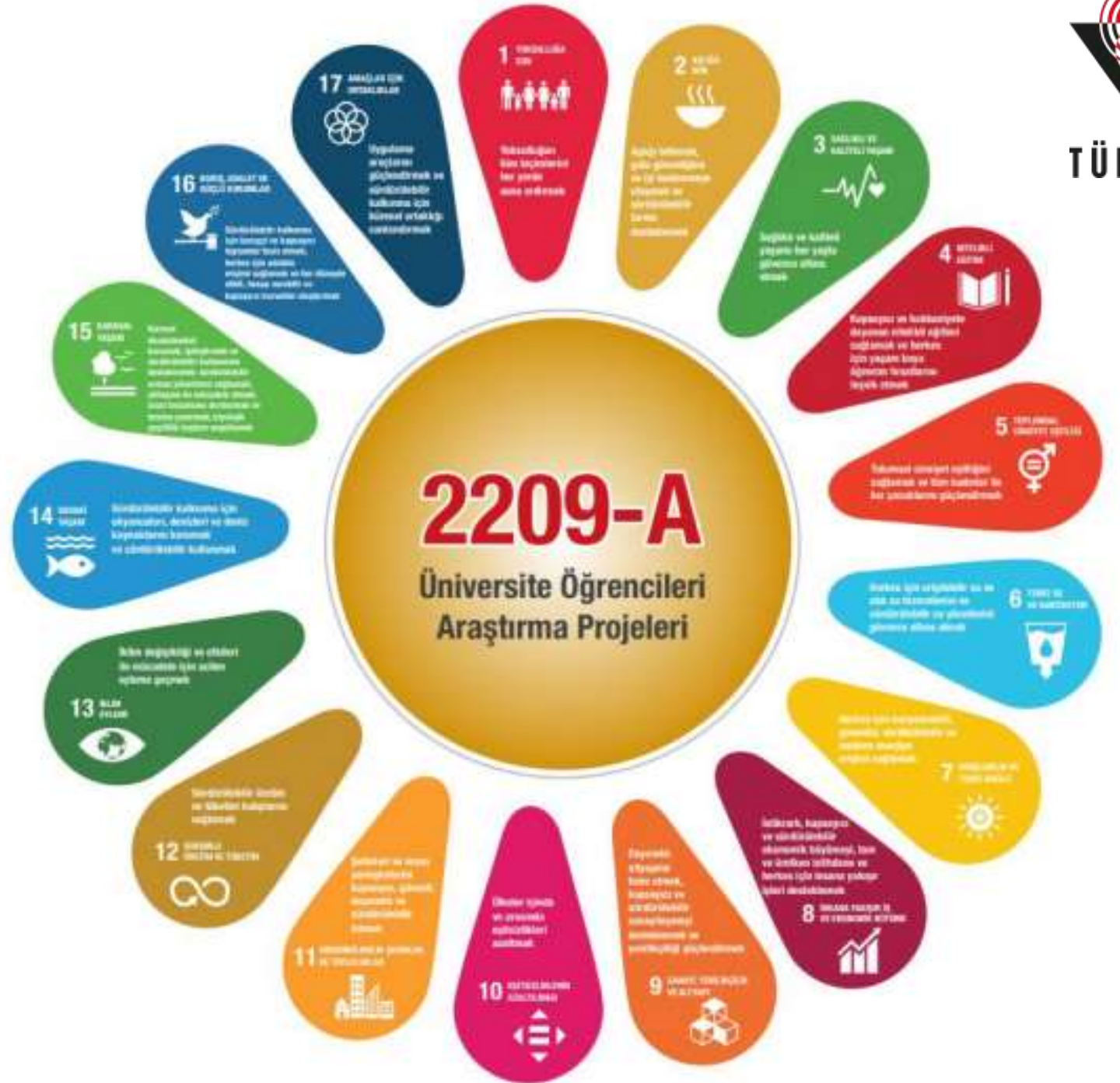
Hazırlık sınıfı öğrencileri başvuramazlar.

BM

Sürdürülebilir Kalkınma Amaçları (SKA)

<https://turkiye.un.org/tr/sdgs>

Sürdürülebilirlik, bugünün ihtiyaçlarını, gelecekteki nesillerin ihtiyaçlarını tehlikeye atmadan karşılamak için çevresel, ekonomik ve sosyal faktörlerin dengeli bir şekilde yönetilmesidir.





★ Çağrı döneminde tüm alanlardan başvuru yapılabilmeyle birlikte **Sürdürülebilir Kalkınma Amaçları** kapsamındaki bilimsel araştırma ve teknolojilere odaklanan projeler önceliklendirilecektir.

Başvuru Koşulları

- Başvuru sahibinin **ön lisans veya lisans öğrenimi** görüyor olması
- Projenin **akademik danışman rehberliğinde** yapılıyor olması
- **Aynı dönemde birden fazla başvuruda** ve/veya önceki dönemlerde desteği devam eden bir 2209-A ya da 2209-B projesinde **yer alınmamış** olunması
- Daha önce **aynı proje için** TÜBİTAK'tan **destek alınmamış** olması

gerekmektedir.



Başvuru Koşulları

- Öğrenciler programa **bireysel veya takım halinde** başvuru yapabilirler.
- Takım halinde başvuru yapılması durumunda **öğrencilerden biri Proje Yürütücüsü** olur. Proje yürütücüsü TÜBİTAK'a karşı sorumludur.
 - Takım halinde başvuru yapıldığında proje yürütücüsü öğrenci dışında **en fazla 4 proje ortağı** yer alabilir. (**max. 5 öğrenci** birlikte proje yazabilir)
- **Araştırmacı Bilgi Sistemi'ne (ARBİS) kaydolanması**, tüm bilgilerin eksiksiz doldurulması ve güncel tutulması zorunludur. ARBİS kullanıcı hesabı ve şifresi olmayan kişiler, **arbis.tubitak.gov.tr** adresinden üyelik bilgilerini doldurarak ARBİS şifresi alabilirler.



Başvuru Formu

TÜBİTAK tarafından
belirlenen formatta
hazırlanmış
araştırma önerisi



TÜBİTAK-2209-A ÜNİVERSİTE ÖĞRENCİLERİ ARAŞTIRMA PROJELERİ DESTEĞİ PROGRAMI

Başvuru formunun Arial 9 yazı tipinde, her bir konu başlığı altında verilen açıklamalar göz önünde bulundurularak hazırlanması ve ekler hariç toplam 20 sayfa geçmemesi beklenir (Alt sınır bulunmamaktadır). Değerlendirme araştırma önerisinin özgün değeri, yöntemi, yönetimi ve yaygın etkisi başlıkları üzerinden yapılacaktır.

ARAŞTIRMA ÖNERİSİ FORMU

<https://www.tubitak.gov.tr/tr/burslar/lisans/burs-programlari/icerik-2209-a-universite-ogrencileri-arastirma-projeleri-destekleme-programi>

Başvuru Dönemleri

- Program başvuru çağrısı yılda iki dönem şeklindedir.
- Başvuru açılış, kapanış ve tahmini açıklanma tarihi programın **web sitesinde** ilan edilmektedir.
- Başvurular internet üzerinden <https://tybs.tubitak.gov.tr> adresine yapılır.

Başvuru Dönemi	Açılış Tarihi	Kapanış Tarihi	Sonuç Açıklama
2023/2	29/09/2023	14/11/2023	22/03/2024
2024/1	01/10/2024	15/11/2024	Mart 2025

Kasım/2024 başvuruları sonuçlarının Mart ayında, yeni çağrı döneminin ise yakında açıklanması beklenmektedir!

Destek Kapsamı, Miktarı ve Süresi

- 01.01.2024 tarihinden itibaren maksimum destek tutarı **9000 TL**'dir. (Desteye hak kazanıldıktan sonraki ilk 15-30 günde yürütücü öğrenci hesabına aktarılır.)
- Üniversite öğrencisi/öğrencilerine hazırladıkları araştırma projelerinin gerektirdiği makine/teçhizat, sarf malzemesi, seyahat, hizmet alımı vb. giderler için destek sağlanır.
- Proje kapsamında yapılan **harcamalar fatura ile belgelendirilmelidir**. Belgelendirilmeyen ya da kullanılmayan destek tutarı program web sitesinde belirtilen TÜBİTAK hesabına yatırılır.
- Araştırma projeleri **en çok 12 aylık süre** ile desteklenir. Destek alanlar, kabul tarihinden itibaren en çok bir yıl içinde projesini tamamlamak zorundadır.

Destek Kapsamı, Miktarı ve Süresi

- Online başvuruda ARBİS'e girişi yapılacak **IBAN numarası mutlaka proje yürütücüsü öğrenciye** ait olmalıdır.

- Öğrenci ve danışmanlara harcırah ya da yevmiye ödemesi yapılmamaktadır.
- Konaklama veya gündelik (yeme-içme) harcamaları destek kapsamına dahil edilemez.
- Konferans katılım, yayın ve patent masrafları proje bütçesine dahil edilemez.
- Başvuru sırasında talep edilen bütçede başvurular sona erdikten sonra değişiklik yapılamaz.



E-Başvuru

- Başvurular sadece internet üzerinden <https://tybs.tubitak.gov.tr> adresine yapılır.

TYBS

SZ SİBEL ZENGİN

Anasayfa

Başvuru Yönetimi

Destek Yönetimi

TÜBİTAK YÖNETİM BİLGİ SİSTEMİ

Güncel Duyuru Bulunamadı.

Mart 2024

Paz	Pzt	Sal	Çar	Per	Cum	Cmt
25	26	27	28	29	1	2
3	4	5	6	7	8	9
10	11	12	13	14	15	16

Hızlı İşlem Listesi

- Başvularım
- Açık Çağrılar
- Danışman Onay İşlemleri
- Desteklerim

E- BİDEB (Başvuru ve İzleme Sistemi)

TÜBİTAK Ana Sayfa | E-BİDEB

English | Türkçe  İLETİŞİM/YARDIM



TÜBİTAK BİDEB Başvuru ve İzleme Sistemi

TÜBİTAK BİDEB BAŞVURU VE İZLEME SİSTEMİNE HOŞGELDİNİZ.

- Bu sayfadan Bilim İnsanı Destekleme Programları hakkında bilgi alabilir, başvuru yapabilir ve başvurunuzun sonucunu öğrenebilirsiniz.
- Başvuruya açık programlardan birine başvuru yapmak istiyorsanız ya da daha önce başvurduğunuz programlarla ilgili bilgi almak istiyorsanız '[Sisteme Giriş](#)' düğmesine basarak sisteme giriş yapmalısınız.



Başvuruya Açık Programlar



Desteklenen Kişi Bilgi/Belge Girişi Açık Olan Programlar



Sisteme Giriş >>



Ana Sayfa



Gerekli Yazılımlar



Başvuruya Açılacak Programlar



Başvurusu Sona Eren Programlar & Sonuçlar

BİDEB Yazışma Adresi

TÜBİTAK Bilim İnsanı Destek Programları Başkanlığı (BİDEB)
TÜBİTAK Başkanlık Binası
Tunus Caddesi No:80
Kavaklıdere/ANKARA, 06100



Değerlendirme

1. Ön inceleme

- Başvuru belgeleri

2. Bilimsel değerlendirme

Değerlendirme yalnızca sisteme yüklenen belgeler üzerinden yapılmaktadır.

Bilimsel değerlendirme, konusunda uzman panelist veya dış danışmanlar tarafından, aşağıdaki kriterler esas alınarak yapılmaktadır:

- Araştırma önerisinin özgün değeri
- Amaç ve hedefleri
- Yöntem
- İş paketleri, başarı ölçütleri ve risk yönetimi
- Yaygın etki

Sonuçlandırma

- Destek bitiş tarihi, destek karar tarihini takip eden **12'nci ayın sonudur.**
- Destek sahipleri, destek karar tarihini takip eden en geç 12 ay içerisinde, **harcama belgeleri**, varsa demirbaş kayıt fişi ve iade dekontu eklenen **sonuç raporlarını** e-BİDEB sistemine yüklemelidir.



Fırsatlar ve İmkanlar

2209-A Üniversite Öğrencileri Araştırma Projeleri Destekleme Programı kapsamında desteğe hak kazanmış öğrencilere aşağıda belirtilen **BİDEB burs ve destek programlarına yapılacak olan başvurularda çeşitli imkânlar** sunulmaktadır:

- 2210-A Genel Yurt İçi Yüksek Lisans Burs Programı
- 2211-A Genel Yurt İçi Doktora Burs Programı
- 2218-Yurt İçi Doktora Sonrası Araştırma Burs Programı
- 2224-B Yurt İçi Bilimsel Etkinliklere Katılımı Destekleme Programı
- 2224-D Yurt Dışındaki Bilimsel Eğitim Etkinliklerine Katılımı Destekleme Programı
- 2237-A Bilimsel Eğitim Etkinlikleri Desteği Programı
- 2250- Lisansüstü Bursları Performans Programı

SIK SORULAN SORULAR

- Aynı dönemde birden fazla projede yer alınabilir mi?

Hayır.

- Önceki dönemlerden desteği devam eden bir kişi farklı proje ile yeniden başvuru yapabilir mi?

Hayır. (Önceki desteğinizi sonuçlandırmanız gerekmektedir.)

- Önceki dönemlerden destek hakkı kazanıp kullanmayan kişi farklı proje ile yeniden başvuru yapabilir mi?

Evet. (Aynı Proje ile başvuru yapamaz)

- Açık Öğretim ve Hazırlık Sınıfı öğrencileri projede yürütücü ya da proje ortağı olarak yer alabilir mi?

Hayır.

- Öğrenciler programa bireysel veya takım olarak başvuru yapabilir mi?

Evet

- Proje ekinde en fazla kaç kişi olarak başvuru yapılabilir?

Bir projede proje yürütücüsü dışında en fazla 4 proje ortağı yer alabilir.

- Proje ekibinde değişiklik yapılabilir mi? Ne zamana kadar yapılabilir?

Proje ekibinde yapılacak değişiklik talebi proje bitiş tarihine 3 ay ve daha az süre kala kabul edilmez.

- Makale, bildiri vb. proje çıktıları olması halinde programdan destek alındığının belirtilmesi gerekli midir?

Evet

- Bir projede akademik danışman ve sanayi danışmanı zorunlu mu?

2209-A Programı için Akademik Danışman zorunludur.

2209-B Programı için Akademik ve Sanayi Danışmanı zorunludur.

- Bir projede kaç akademik danışman olabilir?

En fazla bir akademik danışman olabilir.

- Bir akademik danışman aynı dönemde kaç projeye danışmanlık yapabilir?

Aynı dönem içinde bir akademik danışman en fazla 5 projede görev alabilir.

- Araştırma görevlileri ve öğretim görevlileri de akademik danışman olabilir mi?

Evet, Akademik danışmanın bilgisi YÖKSİS ve TÜBİTAK ARBİS sistemleri üzerinde güncel olmalıdır.

- 2209 B programında hangi sanayi kuruluşlarının kabul edildiğini nereden bulabiliriz?

Sanayi kuruluşu <https://teknogov.gov.tr/> sitesinde listelenmeli ya da OSB'de yer almalıdır.

- Yürütücü onayı sonrası akademik danışmanın da onayı gerekiyor mu?

Evet, Projenizi sisteme yükledikten sonra sistem kapanmadan akademik danışmanın onaylaması gerekmektedir. Aksi takdirde başvurunuz geçersiz sayılmaktadır.

- Etik Kurul Onay Belgesi ne zaman alınmalı?

Başvuru sırasında yada destek almaya hak kazandıktan sonra alınabilir

- Başvuru Sona erdikten sonra talep edilen bütçede değişiklik yapılabilir mi?

Hayır.

- Proje sonuçlandırılırken sisteme yüklenen faturalar kimin adına olmalı?

Tüm harcamalar proje yürütücüsü ya da ortağı adına faturalandırılmalıdır. (Akademik danışman adına olmaz)

- Proje kapsamında yapılan harcamalar fatura ile belgelendirilmesi zorunlu mu?

Evet

- Demirbaş malzeme alınması durumunda ne yapılmalı?

Üniversite demirbaş sistemine kaydı yaptırılmalıdır.

- Kongre katılımı için yapılacak ulaşım harcamaları destek kapsamında mıdır?

Hayır (2224 Programlarına başvuru yapılabilir.)

- Kongre/konferans katılım ücretleri, makale-yayın başvuru ücretleri destek kapsamında mıdır?

Hayır (2224 Programlarına başvuru yapılabilir.)

- Yeme-içme, konaklama giderleri destek kapsamında mıdır?

Hayır

- Akaryakıt Fişi ve Ulaşım Bileti destek kapsamında mıdır?

Evet, Proje Önerisinde Belirtilen Kalemlerde Akaryakıt Fişi ve Ulaşım Bileti kabul edilir.

- Sonuç raporunu, Sistemin ürettiği Proje sonuç raporunu ıslak imzalı göndermek gerekiyor mu?

Hayır

TEŐEKKÜRLER 😊