



İSTANBUL
GELİŞİM
ÜNİVERSİTESİ

İSTANBUL
GELİŞİM
ÜNİVERSİTESİ

STRATEJİK
PLANI
2024-2028



T.C.
İSTANBUL GELİŞİM ÜNİVERSİTESİ
KURUMSAL İLETİŞİM VE TANITIM DAİRE BAŞKANLIĞI

2024

GRAFİK TASARIM:
AYŞE DEMİR

Gelişime Açık Olun!



İÇİNDEKİLER

SUNUŞ 5

Mütevelli Heyeti Başkanı Mesajı 5

Rektör Sunuşu 6

STRATEJİK PLAN HAZIRLIK SÜRECİ 14

Stratejik Planın Amacı ve Kapsamı 15

Planın Sahiplenilmesi 15

Planlama Sürecinin Organizasyonu 15

DURUM ANALİZİ 18

Kurumsal Tarihçe 20

2019 – 2023 Stratejik Planın Değerlendirilmesi 25

Mevzuat Analizi 31

Üst Politika Belgeleri Analizi 32

Faaliyet Alanları ile Hizmetlerin Belirlenmesi 36

Paydaş Analizi 37

Kurum İçi Analiz 39

GZFT (SWOT) Analizi 44

GELECEĞE BAKIŞ 46

Misyon 48

Vizyon 48

Temel Değerler 48

STRATEJİ GELİŞTİRME 50

Stratejik Hedef - Birim -
Performans Göstergesi İlişkisi 53

Anahtar Performans Göstergeleri 59

KISALTMALAR

İGÜ	İstanbul Gelişim Üniversitesi
YÖK	Yükseköğretim Kurulu
ÖSYM	Ölçme, Seçme ve Yerleştirme Merkezi
YKS	Yükseköğretim Kurumları Sınavı
ÇAP	Çift Anadal Programı
URAP	ODTÜ University Ranking by Academic Performance
RUR	Round University Ranking
QS	Quacquarelli Symond
THE	Times Higher Education
SKA	Sürdürülebilir Kalkınma Amaçları
OECD	Organisation for Economic Co-Operation and Development (Ekonomik İşbirliği ve Kalkınma Örgütü)
TÜBİTAK	Türkiye Bilimsel ve Teknolojik Araştırma Kurumu
TÜBA	Türkiye Bilimler Akademisi
BAP	Bilimsel Araştırma Projesi
Ar-Ge	Araştırma ve Geliştirme
Ür-Ge	Ürün Geliştirme
STK	Sivil Toplum Kuruluşu
OSB	Organize Sanayi Bölgesi
AB	Akademik Birimler
BİDB	Bilgi İşlem Daire Başkanlığı
UÖM	Uluslararası Öğrenci Müdürlüğü
HİTM	Halkla İlişiler ve Tanıtım Müdürlüğü
UDİOK	Uluslararası Değişim ve İşbirliği Koordinatörlüğü
KK	Kalite Koordinatörlüğü
İKDB	İnsan Kaynakları Daire Başkanlığı
ÖD	Öğrenci Dekanlığı
MMK	Mezunlar ve Mensuplar Koordinatörlüğü
SKSDB	Sağlık, Kültür ve Spor Daire Başkanlığı
PDRB	Psikolojik Danışmanlık ve Rehberlik Birimi
KARYÖN	Kariyer Yönlendirme Uygulama ve Araştırma Merkezi
KDDB	Kütüphane ve Dokümantasyon Daire Başkanlığı
YİDB	Yapı İşleri ve Teknik Daire Başkanlığı
BAP-K	Bilimsel Araştırma Projeleri Koordinatörlüğü
UAM	Uygulama ve Araştırma Merkezi
TTO	Teknoloji Transfer Ofisi
TEKMER	Teknoloji Geliştirme Merkezi
SEM	Sürekli Eğitim Merkezi
LEE	Lisansüstü Eğitim Enstitüsü
DHDB	Destek Hizmetleri Daire Başkanlığı
EB	Engelli Birimi
MİİDB	İdari ve Mali İşler Daire Başkanlığı
KİM	Kurumsal İletişim Müdürlüğü
İİSBF	İktisadi, İdari ve Sosyal Bilimler Fakültesi
UBF	Uygulamalı Bilimler Fakültesi
SBF	Sağlık Bilimleri Fakültesi
MYO	Meslek Yüksekokulu
ADSUAM	Ağız ve Diş Sağlığı Uygulama ve Araştırma Merkezi
SA	Stratejik Amaç
SH	Stratejik Hedef
PG	Performans Göstergesi



MÜTEVELLİ HEYETİ BAŞKANI MESAJI

İstanbul Gelişim Üniversitesi (İGÜ), kurulduğu günden bu yana ülkemizin ihtiyaç duyduğu yüksek nitelikli insan gücünü yetiştirmek ve nitelikli eğitim vermek hususunda stratejiler geliştirerek, toplumsal ve evrensel değerleri sahiplenen bir kararlılıkla ilerlemektedir.

Her zaman; eğitim-öğretimde, araştırma-geliştirmede kaliteyi hedefledik. Bu kavramlar sadece üniversiteye bağlı değil; sanayi, kamu, sivil toplum örgütleri ve diğer paydaşlarla iş birliği gerektiren bir yapıdır. Akademik birikim, hayat boyu gelişim ve sürdürülebilirliğe verdiğimiz önemle öğrencilerimize parlak bir gelecek oluşturma gayretini taşıyoruz. Ürettiğimiz bilimsel değerleri ve çıktıları toplumsal faydaya dönüştürme çabamızı geliştirerek sürdürmekteyiz.

2024-2028 stratejik planımızda, İGÜ'nün eğitim ve araştırma alanında öne çıkmasını sağlayacak amaç ve hedefler katılımcı bir anlayışla oluşturularak performans göstergeleri belirlenmiştir.

Stratejik plan hazırlık sürecinde, üniversitemizin üst yöneticileri, akademik ve idari çalışanları, öğrencileri, mezunları ve dış paydaşlarının kurul, komisyon ve komiteler aracılığıyla katılımları sağlanmıştır.

Stratejik Planın hazırlanması kadar izleme ve değerlendirilmesi de önemlidir. Bunun için gerekli tüm iyileştirme çalışmalarını "İGÜ Kalite Güvence Sistemi" kapsamında sürdürmekteyiz. İGÜ ailesinin tüm fertlerinin plandaki amaç ve hedeflere ulaşmada da önemli katkılar sunacaklarına inancım tamdır.

İGÜ 2024-2028 Stratejik Plan çalışmalarına katkı sunan tüm paydaşlara ayrı ayrı teşekkür ediyor; üniversitemize ve ülkemize hayırlı olmasını diliyorum.

Abdülkadir GAYRETLİ
Mütevelli Heyeti Başkanı



REKTÖR SUNUŞU

İstanbul Gelişim Üniversitesi, kalite odaklı sürekli gelişim ve sürdürülebilirlik ilkesiyle seçkin bir dünya üniversitesi olmayı hedefleyen genç ve dinamik bir üniversite olarak, eğitim-öğretim, araştırma-geliştirme ve toplumsal hizmet alanlarında ülkemize ve insanlığa katkı sağlamayı temel görev olarak benimsemiştir.

Üniversitemiz, uluslararası kalite standartları gereği akademik kadrosunun niteliğini, eğitim-öğretim, araştırma-geliştirme ve sosyal yaşam altyapısını sürekli olarak geliştirerek; küresel ölçekte başarı sağlayan, bilim ve teknoloji alanındaki milli hedeflere katkıda bulunan, yenilikçi, girişimci, rekabetçi, sosyal sorumluluk bilincine sahip, toplumsal ve evrensel değerleri önemseyen bireyler yetiştirme sorumluluğunu yerine getirme çabasıdadır.

Üniversitemizin şimdiye kadar elde ettiği kazanımların korunması ve geliştirilmesi, özellikle uluslararasılaşma ve akreditasyon konusundaki dikkat çeken başarılarının sürdürülmesi; kurumsal bir yapının ve her alanda kalite standartlarının oluşturulmasını, uygulanmasını ve takibini zorunlu kılmaktadır.

Bu anlayışla, İstanbul Gelişim Üniversitesi'nin 2024-2028 stratejik planı, "Eğitim, bilim, teknoloji ve sanatta değer üreten, sürdürülebilirlik anlayışını benimsemiş yenilikçi ve öncü bir dünya üniversitesi olmak" şeklinde katılımcı bir anlayışla belirlenen vizyon temelinde üst politika belgeleri, Onbirinci Kalkınma Planında yer alan öncelikli alanlar, ulusal ve bölgesel ihtiyaçlar dikkate alınarak hazırlanmıştır.

2024-2028 Stratejik Planımızın hazırlık süreçlerini büyük bir özveri ve sabırla sürdüren Strateji Geliştirme Kurulu ve Strateji Plan Komisyonu üyelerine, Kalite Koordinatörlüğü personeline, görüş ve önerilerini paylaşarak sürece destek veren tüm iç ve dış paydaş temsilcilerine teşekkürlerimi sunar, stratejik planın üniversitemize, ülkemize ve insanlığa katkı sağlamasını temenni ederim.

Prof. Dr. Bahri ŞAHİN
Rektör



İSTANBUL
GELİŞİM
ÜNİVERSİTESİ

İSTANBUL GELİŞİM ÜNİVERSİTESİ
STRATEJİK PLANI 2024 - 2028



BİR BAKIŞTA STRATEJİK PLAN

2024-2028 Stratejik planı, İstanbul Gelişim Üniversitesi'nin stratejik amaçlarını, bu amaçlara ulaştıracak hedeflerini ve bu hedefleri gerçekleştirmek için kullanılacak tüm stratejilerini içermektedir.

MİSYON

İGÜ' nün misyonu, toplumsal gelişim ve değişime katkı sağlamak için uluslararası nitelikte özgüvenli bireyler yetiştirmek ve sürdürülebilirlik ilkesiyle eğitim - araştırma faaliyetleri yürüterek insanlığa hizmet etmektir.

VİZYON

Eğitim, bilim, teknoloji ve sanatta değer üreten, sürdürülebilirlik anlayışını benimsemiş yenilikçi ve öncü bir dünya üniversitesi olmak.

TEMEL DEĞERLER

- Sürekli gelişim
- Yenilikçilik ve girişimcilik
- Akademik liyakat
- Etik değerlere bağlılık
- Sürdürülebilirlik anlayışı
- Toplumsal ve çevresel duyarlılık
- Uluslararasılaşma
- Paydaş odaklılık ve katılımçılık
- Açıklık ve şeffaflık



İSTANBUL
GELİŞİM
ÜNİVERSİTESİ

İSTANBUL GELİŞİM ÜNİVERSİTESİ
STRATEJİK PLANI 2024 - 2028



Stratejik Amaç ve Hedeflerimiz

SA.1. Bireyleri mesleki ve beşeri bilgilerle donatarak eğitimde niteliği yükseltmek

- SH.1.1. Eğitim programlarını zenginleştirmek.
- SH.1.2. Öğretim elemanlarının yetkinliğini artırmak.
- SH.1.3. Eğitimde uluslararasılaşma düzeyini artırmak.
- SH.1.4. Öğrenci/mezun memnuniyetini ve bağlılığını artırmak.
- SH.1.5. Nitelikli yerli/yabancı uyruklu öğrenci ve mezun sayısını artırmak.
- SH.1.6. Öğrenme ortamı ve eğitim kaynaklarını zenginleştirmek.

SA.2. Ulusal ve uluslararası standartlar çerçevesinde bilimsel ve teknolojik araştırma kültürü ve yetkinliğini artırmak

- SH.2.1. Uzmanlaşma öncelikleri doğrultusunda disiplinler arası bilimsel araştırma kapasite ve niteliğini geliştirmek.
- SH.2.2. Yaygın etkisi yüksek bilimsel ve teknolojik araştırma çıktılarının düzeyini yükseltmek.
- SH.2.3. Girişimci ve yenilikçi üniversite ekosisteminde yer almak.
- SH.2.4. Lisansüstü programlarının nicelik ve niteliğini yükseltmek.
- SH.2.5. Üniversite-sanayi iş birliklerini artırmak.

SA.3. Sürdürülebilirliği merkeze alarak çok yönlü toplumsal faydayı daha etkin kılmak

- SH.3.1. Sosyal sorumluluk projelerinin nitelik ve niceliğini artırmak.
- SH.3.2. Sürdürülebilir çevre yönetim sisteminin etkinliğini artırmak.
- SH.3.3. Yerel ve bölgesel kurum ve kuruluşlarla iş birliği seviyesini yükseltmek.
- SH.3.4. Toplumla hizmete yönelik faaliyetleri artırmak.

SA.4. Kurumsal kapasiteyi güçlendirmek

- SH.4.1. Organizasyon yapısını ve stratejik insan kaynağını geliştirmek.
- SH.4.2. Sosyal, teknolojik ve fiziki altyapıyı geliştirmek.
- SH.4.3. Kurum kültürü ve kurumsal itibarı güçlendirmek.





İSTANBUL
GELİŞİM ÜNİVERSİTESİ

2021 YKS TERCİHLERİNE
Özel Burs Fırsatı
100 Burslu
100 Burslu

İSTANBUL
GELİŞİM ÜNİVERSİTESİ

İSTANBUL
GELİŞİM ÜNİVERSİTESİ



İSTANBUL
GELİŞİM
ÜNİVERSİTESİ

İSTANBUL GELİŞİM ÜNİVERSİTESİ
STRATEJİK PLANI 2024 - 2028



STRATEJİK PLAN HAZIRLIK SÜRECİ

1. STRATEJİK PLANIN AMACI VE KAPSAMI

İstanbul Gelişim Üniversitesi'nin stratejik planının hazırlanmasındaki amaç, kurumun uzun süreli hedeflerinin belirlenmesi ve bu hedeflere ulaşmak amacıyla aksiyon planlarının oluşturulmasıdır. Amaç ve hedefleri gerçekleştirmek için kullanılacak stratejilerin tüm paydaşlar tarafından benimsenmesi önem taşımaktadır.

2. PLANIN SAHIPLENİLMESİ

İGÜ 2024 – 2028 Stratejik Planı hazırlık sürecinin başlatılması, Kalite Komisyonu'nda kararlaştırılmış ve Rektörlük makamına bildirilmiştir. Planın hazırlanması kapsamında yapılacak çalışmaların etkin bir şekilde yürütülmesi amacıyla Rektörlük makamı tarafından üniversite bünyesinde Strateji Geliştirme Kurulu ve Stratejik Plan Komisyonu kurulmuştur. Senato kararıyla kurulan Stratejik Plan Komisyonu; yapılacak çalışmalara tüm birimlerin etkin katılımını sağlamak amacıyla üniversitenin akademik ve idari birimlerinden yetkin personellerin görevlendirilmesi ve ilan edilmesi sonucunda Stratejik Plan hazırlık çalışmalarına başlamıştır.

3. PLANLAMA SÜRECİNİN ORGANİZASYONU

Strateji Geliştirme Kurulu, uygun aralıklarla Stratejik Plan Komisyonu'nun gerçekleştirdiği çalışmaları değerlendirmiştir. Stratejik Plan çalışmaları boyunca Rektör ve Rektör Yardımcılarının katılımlarıyla üst yönetim desteği sağlanmıştır. Aynı zamanda ilgili süreçten sorumlu olan Rektör Yardımcısı, Stratejik Plan Komisyonu tarafından yapılan tüm çalışmalarda liderlik görevini üstlenmiştir.

Stratejik Plan hazırlıklarında "Üniversiteler için Stratejik Plan Rehberi"nden faydalanılarak ilgili mevzuat, üst politika belgeleri ve kaynaklar incelenmiştir. Bu çerçevede; "Durum Analizi", "Geleceğe Bakış" ve "Strateji Geliştirme" ana başlıklarında üniversitenin iç ve dış paydaşlarının her aşamada katkı, görüş ve önerilerinin alınmasına özen gösterilmiştir.

Stratejik Plan hazırlık sürecinde detaylı çalışma takvimi belirlenmiş ve konuyla ilgili toplantılar Ağustos 2023'te başlatılmıştır. Tüm bu süreç İGÜ Kalite Koordinatörlüğü tarafından planlanmış ve organize edilmiştir. Çalışmalar, Stratejik Plan Komisyonunun aktif ve yoğun katılımıyla yürütülmüş, planlama süreci boyunca toplantılar her hafta iki gün olacak şekilde düzenli ve yüz yüze gerçekleştirilmiştir. Komisyon toplantıları sırasında alınan görüşlerin en yüksek düzeyde sürece yansıtılmasına özen gösterilmiştir. Stratejik Plan hazırlık süreci; verimli, koordineli ve takvime uygun şekilde yürütülerek tamamlanmıştır. Yıl sonunda hazır duruma gelen taslak plan, Strateji Geliştirme Kurulu'nun onayına sunulmuştur. Üst yönetimin geri bildirim ve değerlendirmelerinin ardından ilgili revizyon ve onay aşamalarının tamamlanmasıyla taslak rapora son şekli verilmiştir.

Stratejik plan hazırlama takvimi aşağıdaki şekilde oluşturulmuştur.

Tablo 1. Stratejik Plan Takvimi

AŞAMALAR	FAALİYETLER	GERÇEKLEŞTİRİLME TARİHİ	SORUMLU BİRİMLER
Hazırlık Aşaması	Planlama Sürecinin Organizasyonu	Ağustos / 2023	Üst Yönetim
	Stratejik Plan Ekiplerinin Oluşturulması	Ağustos / 2023	Üst Yönetim
	Bilgilendirme Toplantılarının Gerçekleştirilmesi	Ağustos / 2023	Stratejik Plan Komisyonu Kalite Koordinatörlüğü
	Çalışma Takviminin Belirlenmesi	Ağustos / 2023	Stratejik Plan Komisyonu Kalite Koordinatörlüğü
Durum Analizi	Kurumsal Tarihçe	Ağustos- Eylül / 2023	Üst Yönetim Kalite Koordinatörlüğü
	Mevcut Durum Analizi	Ağustos- Eylül / 2023	Üst Yönetim Stratejik Plan Komisyonu Kalite Koordinatörlüğü
	Mevzuat Analizi	Ağustos- Eylül / 2023	Üst Yönetim
	Üst Politika Belgelerinin Analizi	Ağustos- Eylül / 2023	Üst Yönetim
	Faaliyet Alanları ile Hizmetlerinin Belirlenmesi	Ağustos- Eylül / 2023	Stratejik Plan Komisyonu Kalite Koordinatörlüğü
	Paydaş Analizi	Ekim / 2023	Üst Yönetim Stratejik Plan Komisyonu
	Kurum İçi Analiz	Ekim / 2023	Kalite Koordinatörlüğü Birim Yetkilileri
	GZFT Analizi	Ekim / 2023	Üst Yönetim Stratejik Plan Komisyonu
Geleceğe Bakış	Misyon	Kasım / 2023	Üst Yönetim/İGÜ Senatosu Stratejik Plan Komisyonu
	Vizyon	Kasım / 2023	Üst Yönetim/İGÜ Senatosu Stratejik Plan Komisyonu
	Temel Değerler	Kasım / 2023	Üst Yönetim/İGÜ Senatosu Stratejik Plan Komisyonu
Strateji Geliştirme	Stratejik Amaçlar	Kasım / 2023	Üst Yönetim Stratejik Plan Komisyonu
	Stratejik Hedefler	Kasım / 2023	Üst Yönetim Stratejik Plan Komisyonu
	Performans Göstergeleri	Kasım-Aralık / 2023	Üst Yönetim Stratejik Plan Komisyonu
	Hedef Değerlerinin Belirlenmesi	Aralık / 2023	Üst Yönetim Stratejik Plan Komisyonu
Stratejik Planın Hazırlanması, Onaya Sunulması ve Kamuoyu ile Paylaşılması	Taslak Stratejik Planın Yazılması	Aralık / 2023 Ocak / 2024	Stratejik Plan Komisyonu Kalite Koordinatörlüğü
	Stratejik Planın İGÜ Senatosunda Onaylanması	Ocak / 2024	Üst Yönetim/İGÜ Senatosu
	Stratejik Planın İlgili Kurumlar ve Kamuoyu ile Paylaşılması	Şubat / 2024	Üst Yönetim



İSTANBUL
GELİŞİM
ÜNİVERSİTESİ

İSTANBUL GELİŞİM ÜNİVERSİTESİ
STRATEJİK PLANI 2024 - 2028

DURUM ANALİZİ



İSTANBUL
GELİŞİM
ÜNİVERSİTESİ

İSTANBUL GELİŞİM ÜNİVERSİTESİ
STRATEJİK PLANI 2024 - 2028



1. KURUMSAL TARİHÇE

Kurucu vakıf olan "Gelişim Eğitim Kültür Sağlık ve Sosyal Hizmet Vakfı" tarafından 2008 yılında, "İstanbul Gelişim Meslek Yüksekokulu" adında Meslek Yüksekokulu kurmak üzere girişimde bulunulmuştur.

Milli Eğitim Bakanlığı'nın 08.07.2008 tarihli ve 17261 sayılı yazısı üzerine, Bakanlar Kurulu'nca 14.07.2008 tarihinde 2547 sayılı Kanun'un Ek 2'nci maddesine göre Meslek Yüksekokulu kurulmuş ve eğitim-öğretime başlamıştır. 29 Temmuz 2008 tarihli ve 26951 sayılı resmi gazetede yayımlanan Bakanlar Kurulu kararınca 17.02.2011 tarih ve 6114 sayılı Kanun ile "İstanbul Gelişim Üniversitesi" kurulurken; 6 Fakülte, 1 Enstitü, 2 Yüksekokul ve 2 Meslek Yüksekokulu ile eğitim-öğretim faaliyetlerini sürdürmektedir.

Türkiye'nin ve dünyanın ihtiyacı olan her alanda "Gelişim" ilkesini benimseyen İGÜ, bugüne kadar sahip olduğu akreditasyonların ilke ve esaslarına uygun yetkinliklerle yetişmiş mezunlar vermiştir. İGÜ; ön lisans, lisans, yüksek lisans ve doktora öğrencilerini uluslararası düzeyde donanıma sahip olarak yetiştirilmesi konusunda motive etmektedir. Tüm bu kademelerde yer alan öğrenci sayısı ise 2023 yılının sonu itibarıyla 38.924'tür.

İGÜ, Türkiye'nin ve dünyanın finans ve ticaret merkezlerinden biri olan İstanbul'da yer alan kampüs alanında, 2023 yılı sonu itibarıyla 144 laboratuvar ve atölyeden oluşan eğitim ve araştırma olanaklarını öğrencilerinin hizmetine sunmaktadır. Üniversite bünyesinde 20 araştırma merkezi bulunmaktadır. Üniversite yerleşkeleri içinde 1 merkez ve 4 şube kütüphanesi bulunmakla birlikte tüm kütüphaneler üniversitenin eğitim ve araştırma kapasitesini desteklemektedir.

İGÜ'ye bağlı olan fakülte ve bölümler aşağıdaki tabloda sunulmuştur.

İGÜ FAKÜLTELERİ VE BÖLÜMLER

MÜHENDİSLİK VE MİMARLIK FAKÜLTESİ

- BİLGİSAYAR MÜHENDİSLİĞİ (TÜRKÇE/İNGİLİZCE)
- ELEKTRİK VE ELEKTRONİK MÜHENDİSLİĞİ (TÜRKÇE/İNGİLİZCE)
- ENDÜSTRİ MÜHENDİSLİĞİ (TÜRKÇE)
- İNŞAAT MÜHENDİSLİĞİ (TÜRKÇE/İNGİLİZCE)
- MEKATRONİK MÜHENDİSLİĞİ (TÜRKÇE)
- MİMARLIK (TÜRKÇE/İNGİLİZCE)
- UÇAK MÜHENDİSLİĞİ (TÜRKÇE/İNGİLİZCE)
- YAZILIM MÜHENDİSLİĞİ (TÜRKÇE)



GÜZEL SANATLAR FAKÜLTESİ

- GASTRONOMİ VE MUTFAK SANATLARI (TÜRKÇE)
- GRAFİK TASARIMI (TÜRKÇE)
- İÇ MİMARLIK (TÜRKÇE)
- İÇ MİMARLIK VE ÇEVRE TASARIMI (TÜRKÇE/İNGİLİZCE)
- İLETİŞİM TASARIMI (TÜRKÇE)
- RADYO, TELEVİZYON VE SİNEMA (TÜRKÇE)



İKTİSADİ İDARİ VE SOSYAL BİLİMLER FAKÜLTESİ

- EKONOMİ VE FİNANS (TÜRKÇE/İNGİLİZCE)
- HALKLA İLİŞKİLER VE TANITIM (TÜRKÇE)
- HAVACILIK YÖNETİMİ (TÜRKÇE/İNGİLİZCE)
- İNGİLİZ DİLİ VE EDEBİYATI (İNGİLİZCE)
- İŞLETME (TÜRKÇE/İNGİLİZCE)
- LOJİSTİK YÖNETİMİ (TÜRKÇE/İNGİLİZCE)
- PSİKOLOJİ (TÜRKÇE/İNGİLİZCE)
- RADYO, TELEVİZYON VE SİNEMA (TÜRKÇE)
- REKLAMCILIK (TÜRKÇE)
- SİYASET BİLİMİ VE KAMU YÖNETİMİ (TÜRKÇE)
- SİYASET BİLİMİ VE ULUSLARARASI İLİŞKİLER (TÜRKÇE/İNGİLİZCE)
- SOSYOLOJİ (TÜRKÇE)
- TURİZM REHBERLİĞİ (TÜRKÇE)
- TÜRK DİLİ VE EDEBİYATI (TÜRKÇE)
- ULUSLARARASI TİCARET VE FİNANSMAN (TÜRKÇE/İNGİLİZCE)
- ULUSLARARASI TİCARET VE İŞLETMECİLİK (TÜRKÇE)
- YENİ MEDYA VE İLETİŞİM (TÜRKÇE)
- YÖNETİM BİLİŞİM SİSTEMLERİ (TÜRKÇE)



BEDEN EĞİTİMİ VE SPOR YÜKSEKOKULU

- ANTRENÖRLÜK EĞİTİMİ (TÜRKÇE/İNGİLİZCE)
- EGZERSİZ VE SPOR BİLİMLERİ (TÜRKÇE)
- ENGELLİLERDE EGZERSİZ VE SPOR BİLİMLERİ (TÜRKÇE)
- REKREASYON (TÜRKÇE)
- SPOR YÖNETİCİLİĞİ (TÜRKÇE)



SAĞLIK HİZMETLERİ MESLEK YÜKSEKOKULU

- TIBBİ HİZMETLER VE TEKNİKLER BÖLÜMÜ
 - AMELİYATHANE HİZMETLERİ PROGRAMI
 - ANESTEZİ PROGRAMI
 - DİYALİZ PROGRAMI
 - ELEKTRONÖROFİZYOLOJİ PROGRAMI
 - FİZYOTERAPİ PROGRAMI
 - İLK VE ACİL YARDIM PROGRAMI
 - LABORATUVAR TEKNOLOJİSİ PROGRAMI
 - ODYOMETRİ PROGRAMI
 - OPTİSYENLİK PROGRAMI
 - ORTOPEDİK PROTEZ VE ORTEZ PROGRAMI
 - OTOPSİ YARDIMCILIK PROGRAMI
 - PATOLOJİ LABORATUVAR TEKNİKLERİ PROGRAMI
 - RADYOTERAPİ PROGRAMI
 - TIBBİ DOKÜMANTASYON VE SEKRETERLİK PROGRAMI
 - TIBBİ GÖRÜNTÜLEME TEKNİKLERİ PROGRAMI
 - TIBBİ LABORATUVAR TEKNİKLERİ PROGRAMI
- DİŞÇİLİK HİZMETLERİ BÖLÜMÜ
 - AĞIZ VE DİŞ SAĞLIĞI PROGRAMI
 - DİŞ PROTEZ TEKNOLOJİSİ PROGRAMI
- ÇOCUK BAKIMI VE GENÇLİK HİZMETLERİ BÖLÜMÜ
 - ÇOCUK GELİŞİMİ PROGRAMI
- ELEKTRONİK VE OTOMASYON BÖLÜMÜ
 - BİYOMEDİKAL CİHAZ TEKNOLOJİSİ PROGRAMI
- GIDA İŞLEME BÖLÜMÜ
 - GIDA KALİTE KONTROLÜ VE ANALİZ PROGRAMI
- SAÇ VE GÜZELLİK HİZMETLERİ BÖLÜMÜ
 - SAÇ BAKIMI VE GÜZELLİK HİZMETLERİ PROGRAMI
- SAĞLIK BAKIM HİZMETLERİ BÖLÜMÜ
 - PODOLOJİ PROGRAMI
- YÖNETİM VE ORGANİZASYON BÖLÜMÜ
 - SAĞLIK KURUMLARI İŞLETMECİLİĞİ PROGRAMI

DİŞ HEKİMLİĞİ FAKÜLTESİ

- DİŞ HEKİMLİĞİ



SAĞLIK BİLİMLERİ FAKÜLTESİ

- BESLENME VE DİYETETİK (TÜRKÇE/İNGİLİZCE)
- ÇOCUK GELİŞİMİ (TÜRKÇE/İNGİLİZCE)
- DİL VE KONUŞMA TERAPİSİ (TÜRKÇE)
- ERGOTERAPİ (TÜRKÇE)
- FİZYOTERAPİ VE REHABİLİTASYON (TÜRKÇE/İNGİLİZCE)
- HEMŞİRELİK (TÜRKÇE/İNGİLİZCE)
- ODYOLOJİ (TÜRKÇE)
- PERFÜZYON (TÜRKÇE)
- SAĞLIK YÖNETİMİ (TÜRKÇE)
- SOSYAL HİZMET (TÜRKÇE)



UYGULAMALI BİLİMLER FAKÜLTESİ

- BANKACILIK VE SİGORTACILIK (TÜRKÇE)
- ELEKTRONİK TİCARET VE YÖNETİMİ (TÜRKÇE)
- GASTRONOMİ VE MUTFAK SANATLARI (TÜRKÇE/İNGİLİZCE)
- HALKLA İLİŞKİLER VE REKLAMCILIK (TÜRKÇE)
- HAVACILIK ELEKTRİK VE ELEKTRONİĞİ (TÜRKÇE)
- HAVACILIK YÖNETİMİ (TÜRKÇE)
- İNGİLİZCE MÜTERCİM VE TERCÜMANLIK (İNGİLİZCE)
- TELEVİZYON HABERCİLİĞİ VE PROGRAMCILIK (TÜRKÇE)
- UÇAK BAKIM VE ONARIM (TÜRKÇE)
- YENİ MEDYA VE İLETİŞİM (TÜRKÇE)
- YÖNETİM BİLİŞİM SİSTEMLERİ (TÜRKÇE)



YABANCI DİLLER YÜKSEKOKULU

- YABANCI DİLLER

İĞÜ MESLEK YÜKSEKOKULU

BİLGİSAYAR TEKNOLOJİLERİ BÖLÜMÜ

- BİLGİSAYAR DESTEKLİ TASARIM VE ANİMASYON PROGRAMI
- BİLGİSAYAR PROGRAMCILIĞI PROGRAMI
- BİLGİSAYAR TEKNOLOJİSİ PROGRAMI
- BİLİŞİM GÜVENLİĞİ TEKNOLOJİSİ PROGRAMI
- WEB TASARIMI VE KODLAMA PROGRAMI

DIŞ TİCARET BÖLÜMÜ

- DIŞ TİCARET PROGRAMI

ELEKTRİK VE ENERJİ BÖLÜMÜ

- ELEKTRİK PROGRAMI
- HİBRİD VE ELEKTRİKLİ TAŞITLAR TEKNOLOJİSİ PROGRAMI

ELEKTRONİK VE OTOMASYON BÖLÜMÜ

- ELEKTRONİK TEKNOLOJİSİ PROGRAMI
- MEKATRONİK PROGRAMI

FİNANS, BANKACILIK VE SİGORTACILIK BÖLÜMÜ

- BANKACILIK VE SİGORTACILIK PROGRAMI

GIDA İŞLEME BÖLÜMÜ

- GIDA TEKNOLOJİSİ PROGRAMI

GÖRSEL-İŞİTSEL TEKNİKLER VE MEDYA YAPIMCILIĞI BÖLÜMÜ

- RADYO VE TELEVİZYON PROGRAMCILIĞI

HUKUK BÖLÜMÜ

- ADALET PROGRAMI

İNŞAAT BÖLÜMÜ

- İNŞAAT TEKNOLOJİSİ PROGRAMI

MAKİNE VE METAL TEKNOLOJİLERİ BÖLÜMÜ

- MAKİNE PROGRAMI

MOTORLU ARAÇLAR VE ULAŞTIRMA TEKNOLOJİLERİ BÖLÜMÜ

- OTOMOTİV TEKNOLOJİSİ PROGRAMI
- UÇAK TEKNOLOJİSİ PROGRAMI

MÜLKİYET, KORUMA VE GÜVENLİK BÖLÜMÜ

- İŞ SAĞLIĞI VE GÜVENLİĞİ PROGRAMI

OTEL, LOKANTA VE İKRAM HİZMETLERİ BÖLÜMÜ

- AŞÇILIK PROGRAMI
- PASTACILIK VE EKMEKÇİLİK PROGRAMI

PAZARLAMA VE REKLAMCILIK BÖLÜMÜ

- HALKLA İLİŞKİLER VE TANITIM PROGRAMI

SEYAHAT-TURİZM VE EĞLENCE HİZMETLERİ BÖLÜMÜ

- TURİST REHBERLİĞİ PROGRAMI

TASARIM BÖLÜMÜ

- GRAFİK TASARIMI PROGRAMI
- İÇ MEKAN TASARIMI PROGRAMI
- MODA TASARIM PROGRAMI

ULAŞTIRMA HİZMETLERİ BÖLÜMÜ

- DENİZ VE LİMAN İŞLETMECİLİĞİ PROGRAMI
- SİVİL HAVA ULAŞTIRMA İŞLETMECİLİĞİ PROGRAMI
- SİVİL HAVA ULAŞTIRMA İŞLETMECİLİĞİ (İNGİLİZCE) PROGRAMI
- SİVİL HAVACILIK KABİN HİZMETLERİ PROGRAMI
- SİVİL HAVACILIK KABİN HİZMETLERİ (İNGİLİZCE) PROGRAMI
- UÇUŞ HAREKAT YÖNETİCİLİĞİ PROGRAMI

YABANCI DİLLER VE KÜLTÜRLER BÖLÜMÜ

- UYGULAMALI İNGİLİZCE ÇEVİRME PROGRAMI

YÖNETİM VE ORGANİZASYON BÖLÜMÜ

- HAVA LOJİSTİĞİ PROGRAMI
- LOJİSTİK PROGRAMI
- İNSAN KAYNAKLARI YÖNETİMİ PROGRAMI
- SPOR YÖNETİMİ PROGRAMI



- HALKLA İLİŞKİLER VE TANITIM (YÜKSEK LİSANS) (TEZLİ)
- HALKLA İLİŞKİLER VE TANITIM (YÜKSEK LİSANS) (TEZSİZ)
- HAREKET VE ANTRENMAN BİLİMLERİ

(YÜKSEK LİSANS) (TEZLİ)

- HAREKET VE ANTRENMAN BİLİMLERİ

(YÜKSEK LİSANS) (TEZSİZ)

- HAVACILIK YÖNETİMİ (YÜKSEK LİSANS) (TEZLİ)
- HAVACILIK YÖNETİMİ (YÜKSEK LİSANS) (TEZSİZ)
- İNŞAAT MÜHENDİSLİĞİ (YÜKSEK LİSANS) (TEZLİ)
- İNŞAAT MÜHENDİSLİĞİ (YÜKSEK LİSANS) (TEZSİZ)
- İNŞAAT MÜHENDİSLİĞİ (İNGİLİZCE)

(YÜKSEK LİSANS) (TEZLİ)

- İNŞAAT MÜHENDİSLİĞİ (İNGİLİZCE)

(YÜKSEK LİSANS) (TEZSİZ)

- İŞ SAĞLIĞI VE GÜVENLİĞİ (YÜKSEK LİSANS) (TEZSİZ)
- İŞ SAĞLIĞI VE GÜVENLİĞİ (UZAKTAN EĞİTİM)

(YÜKSEK LİSANS) (TEZSİZ)

- İŞ SAĞLIĞI VE GÜVENLİĞİ (YÜKSEK LİSANS) (TEZLİ)

(YÜKSEK LİSANS) (TEZLİ)

(YÜKSEK LİSANS) (TEZSİZ)

(YÜKSEK LİSANS) (TEZLİ)

(YÜKSEK LİSANS) (TEZSİZ)

(YÜKSEK LİSANS) (TEZLİ)

(YÜKSEK LİSANS) (TEZSİZ)

(YÜKSEK LİSANS) (TEZLİ)

(YÜKSEK LİSANS) (TEZSİZ)

(YÜKSEK LİSANS) (TEZLİ)

(YÜKSEK LİSANS) (TEZSİZ)

(YÜKSEK LİSANS) (TEZLİ)

(YÜKSEK LİSANS) (TEZSİZ)

(YÜKSEK LİSANS) (TEZLİ)

(YÜKSEK LİSANS) (TEZSİZ)

(YÜKSEK LİSANS) (TEZLİ)

(YÜKSEK LİSANS) (TEZSİZ)

(YÜKSEK LİSANS) (TEZLİ)

(YÜKSEK LİSANS) (TEZSİZ)

(YÜKSEK LİSANS) (TEZLİ)

(YÜKSEK LİSANS) (TEZSİZ)

(YÜKSEK LİSANS) (TEZLİ)

(YÜKSEK LİSANS) (TEZSİZ)

(YÜKSEK LİSANS) (TEZLİ)

(YÜKSEK LİSANS) (TEZSİZ)

(YÜKSEK LİSANS) (TEZLİ)

(YÜKSEK LİSANS) (TEZSİZ)

(YÜKSEK LİSANS) (TEZLİ)

(YÜKSEK LİSANS) (TEZSİZ)

(YÜKSEK LİSANS) (TEZLİ)

(YÜKSEK LİSANS) (TEZSİZ)

(YÜKSEK LİSANS) (TEZLİ)

(YÜKSEK LİSANS) (TEZSİZ)

(YÜKSEK LİSANS) (TEZLİ)

(YÜKSEK LİSANS) (TEZSİZ)

(YÜKSEK LİSANS) (TEZLİ)

(YÜKSEK LİSANS) (TEZSİZ)

(YÜKSEK LİSANS) (TEZLİ)

(YÜKSEK LİSANS) (TEZSİZ)

(YÜKSEK LİSANS) (TEZLİ)

(YÜKSEK LİSANS) (TEZSİZ)

(YÜKSEK LİSANS) (TEZLİ)

(YÜKSEK LİSANS) (TEZSİZ)

(YÜKSEK LİSANS) (TEZLİ)

(YÜKSEK LİSANS) (TEZSİZ)

(YÜKSEK LİSANS) (TEZLİ)

(YÜKSEK LİSANS) (TEZSİZ)

(YÜKSEK LİSANS) (TEZLİ)

(YÜKSEK LİSANS) (TEZSİZ)

(YÜKSEK LİSANS) (TEZLİ)

(YÜKSEK LİSANS) (TEZSİZ)

(YÜKSEK LİSANS) (TEZLİ)

(YÜKSEK LİSANS) (TEZSİZ)

(YÜKSEK LİSANS) (TEZLİ)

(YÜKSEK LİSANS) (TEZSİZ)

(YÜKSEK LİSANS) (TEZLİ)

(YÜKSEK LİSANS) (TEZSİZ)

(YÜKSEK LİSANS) (TEZLİ)

(YÜKSEK LİSANS) (TEZSİZ)

(YÜKSEK LİSANS) (TEZLİ)

(YÜKSEK LİSANS) (TEZSİZ)

(YÜKSEK LİSANS) (TEZLİ)

(YÜKSEK LİSANS) (TEZSİZ)

(YÜKSEK LİSANS) (TEZLİ)

(YÜKSEK LİSANS) (TEZSİZ)

LİSANSÜSTÜ EĞİTİM ENSTİTÜSÜ

- BAĞIMLILIK PSİKOLOJİSİ (YÜKSEK LİSANS) (TEZLİ)
- BESLENME VE DİYETETİK (YÜKSEK LİSANS) (TEZSİZ)
- BİLGİSAYAR MÜHENDİSLİĞİ (YÜKSEK LİSANS) (TEZLİ)
- BİLGİSAYAR MÜHENDİSLİĞİ (YÜKSEK LİSANS) (TEZSİZ)
- ÇOCUK GELİŞİMİ (YÜKSEK LİSANS) (TEZLİ)
- ÇOCUK GELİŞİMİ (YÜKSEK LİSANS) (TEZSİZ)
- EKONOMİ VE FİNANS (YÜKSEK LİSANS) (TEZLİ)
- EKONOMİ VE FİNANS (YÜKSEK LİSANS) (TEZSİZ)
- EKONOMİ VE FİNANS (İNGİLİZCE) (YÜKSEK LİSANS) (TEZLİ)
- EKONOMİ VE FİNANS (İNGİLİZCE) (YÜKSEK LİSANS) (TEZSİZ)
- ELEKTRİK-ELEKTRONİK MÜHENDİSLİĞİ (YÜKSEK LİSANS) (TEZLİ)
- ELEKTRİK-ELEKTRONİK MÜHENDİSLİĞİ (YÜKSEK LİSANS) (TEZSİZ)
- ELEKTRİK-ELEKTRONİK MÜHENDİSLİĞİ (İNGİLİZCE) (YÜKSEK LİSANS) (TEZLİ)
- FİZYOTERAPİ VE REHABİLİTASYON (YÜKSEK LİSANS) (TEZLİ)
- FİZYOTERAPİ VE REHABİLİTASYON (YÜKSEK LİSANS) (TEZSİZ)
- GASTRONOMİ (YÜKSEK LİSANS) (TEZLİ)
- GASTRONOMİ (YÜKSEK LİSANS) (TEZSİZ)
- GÖRSEL İLETİŞİM TASARIMI (YÜKSEK LİSANS) (TEZLİ)
- GÖRSEL İLETİŞİM TASARIMI (YÜKSEK LİSANS) (TEZSİZ)
- GÜVENLİK ÇALIŞMALARI (YÜKSEK LİSANS) (TEZLİ)



Yıl bazında öğrenci dağılımı aşağıdaki tabloda sunulmuştur.

Tablo 2. Yıl Bazlı Öğrenci Dağılımı

	2019	2020	2021	2022	2023
Ön Lisans Öğrenci Sayısı	9.305	13.044	13.044	13.912	16.148
Lisans Öğrenci Sayısı	12.394	14.828	16.103	17.699	20.210
Tezli Yüksek Lisans Öğrenci Sayısı	1.164	1.338	1.525	1.559	1.504
Tezsiz Yüksek Lisans Öğrenci Sayısı	735	676	808	1.040	882
Doktora Öğrenci Sayısı	141	130	132	150	180
GENEL TOPLAM	23.739	30.016	31.612	34.360	38.924





2. 2019-2023 STRATEJİK PLANININ DEĞERLENDİRİLMESİ

a. AKREDİTASYON:

Uluslararası akreditasyon çalışmalarıyla Türkiye'nin en çok akredite olan bölümlerine sahip üniversitelerinden biri olan İGÜ, vermiş olduğu eğitim öğretim hizmetlerinin kalitesinin uluslararası düzeyde olduğunu kanıtlamıştır. Üniversite üst yönetimi, üniversitenin sunmuş olduğu hizmetin uluslararası düzeyde olması amacıyla gerekli yönlendirmeleri yaparak akreditasyon ve kalite kültürünün üniversitenin tüm akademik ve idari birimlerinde benimsenmesi ve yaygınlaştırılması için liderlik etmiştir. İGÜ'nün 2019 – 2023 yıllarında 65 bölümü uluslararası akreditasyon kuruluşları tarafından akredite edilmiştir. Akreditasyonu 2023 yılında biten 13 bölümün yeniden akredite olması amacıyla çalışmalar sürdürülmektedir.

b. SIRALAMALAR (WEBOMETRICS / THE IMPACT / URAP / RUR / GREENMETRIC):

"Araştırma Üniversitesi" vizyonuyla ilerleyen İGÜ, üniversitelerin web sayfalarına göre sıralama yapan Webometrics'in 2022 yılında yaptığı Dünya Sıralamaları kategorisinde; dünyada 3845'inci ve Türkiye'de 124'üncü sırada yer almıştır. Webometrics Dünya Üniversiteleri Sıralamaları'nda Ocak 2023'te 2542'nci sırada yer alırken Temmuz 2023 sıralamasında yükselerek 2329'uncu sırada yer almıştır. İstikrarlı bir yükselişe ilerleyen İGÜ, Şubat 2023 dünya sıralamasında 2278'inci sıraya yerleşmiştir. Yükselişini Türk üniversiteleri sıralamalarında da gösteren İGÜ, Ocak 2023'te Türkiye sıralamalarında 68'inci sırada listelenip Temmuz 2023 Türkiye üniversiteleri sıralamalarında basamak atlayarak 56'ncı sıralamaya yerleşmiştir ve Ocak 2024'te 54'üncü sıraya yükselerek başarısını kanıtlamıştır. Son dört yıldır Webometrics tarafından yayınlanan tüm kategorilerde yükselme başarısı gösteren İGÜ, Webometrics Dünya Sıralamaları'nda;

- Webometrics Açıklık (Şeffaflık) Kategorisi'nde 1775'inci,
- Mükemmeliyet Sıralamaları'nda 1914'üncü,
- Etki (Görünürlük) Sıralamaları'nda 6500'üncü sırada yer almıştır.



Görsel 1. Webometrics Dünya Sıralamaları

URAP tarafından hazırlanan ve akademik performansı en yüksek olan üniversitelerin sıralandığı "Dünyanın En İyi Üniversiteleri" listesinde "2021-2022 Dünya Alan Sıralaması" verilerinde dünyada 2791'inci olarak sıralanan İGÜ, "2022-2023 Dünya Alan Sıralaması" raporunda 492 basamak birden yükselerek listeye 2299'uncu sıradan yerleşmiştir. Dünya sıralamalarındaki bu başarılı yükselişi Türkiye üniversiteleri listesinde de gösteren İGÜ, bir önceki yıl verilerine göre 60 basamak yükselerek Türkiye'de 73'üncü olarak sıralanmıştır.

İGÜ, dünya üniversiteler sıralaması belirleyen kuruluşlardan biri olan RUR tarafından Haziran 2023'te açıklanan sonuçlara göre; dünya genel sıralamasında 1122'nci olurken, Türkiye'deki üniversiteler arasında 33'üncü sıraya yerleşmiştir. "Uluslararası Ortak Yazarlı Makaleler" payında dünyada 40'inci üniversite olan ve Türkiye'de 3'üncü sırada yer alarak bu sıralamaların en değerlisi olan "Elmas Ligi"ne yükselmiştir. 2023 yılı sıralamalarında "Uluslararası Çeşitlilik" göstergesinde öne çıkan İGÜ; dünyada 391'inci, Türkiye'de ise 7'nci sırada yer alarak son 3 yıldır gösterdiği yükselişini "Bronz Lig"e çıkararak taçlandırmıştır. "Öğretim", "Araştırma" ve "Finansal Sürdürülebilirlik" göstergelerinde açıklanan sıralamaya göre İGÜ; "Öğretim" göstergesinde dünyada 1117'nci, Türkiye'de 30'uncu olmuştur. Aynı göstergede yer alan "Web görünürlüğü" payında ise global ölçüde uyguladığı dijital stratejileri doğrultusunda dünyada 640'inci, Türkiye'de 11'inci olmuştur. "Araştırma" göstergesinde dünya sıralamasında 1116'nci, Türkiye'de 34'üncü olurken; sosyal, kültürel ve akademik bazda ürettiği içeriklerle ulusal ve uluslararası paylaşımlarındaki başarısı doğrultusunda "Sosyal medya görünürlüğü" payında dünyada 660'inci, Türkiye'de 27'inci olarak derecelendirilmiştir. "Finansal Sürdürülebilirlik" göstergesinde ise dünyada 1075'inci, Türkiye'de ise 31'inci sıraya yerleşmiştir.

Dünyanın en saygın yükseköğretim derecelendirme kuruluşlarından biri olan QS, "Dünya Üniversite Sıralaması: Avrupa 2024" listesine göre İGÜ, Avrupa'nın en iyi 432'nci üniversitesi olurken; Türkiye'de 13'üncü, vakıf üniversiteleri arasında 4'üncü ve "QS Avrupa-Batı Asya" kategorisinde ise 21'inci sırada yer alarak önemli bir başarıya imza atmıştır.



UI GreenMetric – 2022 sıralamasında ilk defa yer alan İGÜ, "Enerji ve İklim Değişikliği" kategorisinde, Türkiye üniversiteleri arasında 37'nci sırada yer almıştır. 2023 yılında puanını 935 puan artırarak toplamda 5635 puanla dünyada 674'üncü sıraya yerleşmiştir. 6 kriterin dikkate alındığı toplam puanda Türkiye sıralamasında geçen yıla göre 7 sıra atlayarak tüm üniversiteler arasında 58'inci sırada yer alırken; Türkiye'nin en çok tercih edilen vakıf üniversitelerinden biri olan İGÜ, GreenMetric – 2023 sıralamasında da vakıf üniversiteleri arasında öne çıkmıştır. İGÜ, vakıf üniversiteleri arasında 37'nci sıradan 23 basamak yükselmiş ve listede 14'üncü sırada yer alarak yükselen başarısını kanıtlamıştır.



Görsel 3. UI GreenMetric 2023 Sıralaması

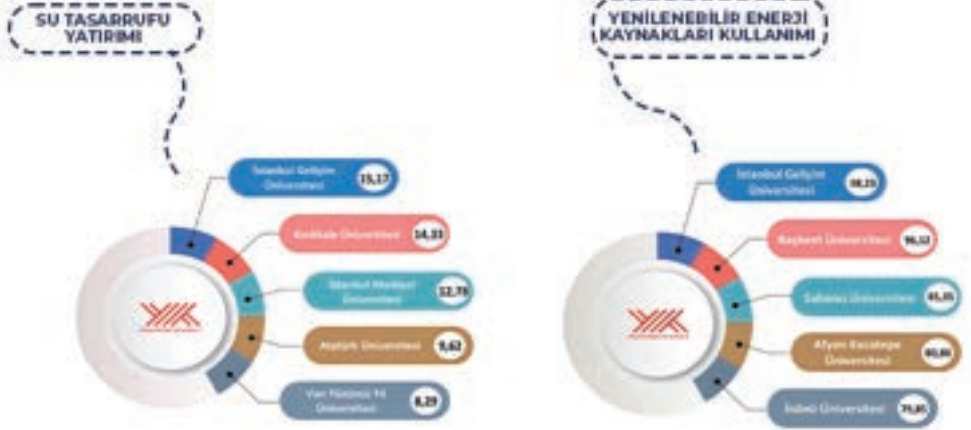
Dünya üniversiteleri sıralama kuruluşu THE Etki Sıralaması (Impact Ranking) 2022'de, 1180 üniversite arasında İstanbul Gelişim Üniversitesi (İGÜ) genel sıralamada dünyada 401-600 aralığında yer almıştır. Sürdürülebilir Kalkınma Amaçları (SKA) kapsamında "Kaliteli Eğitim" kategorisinde dünya genelinde 16'ncı sıraya yerleşmiş, Türkiye'deki üniversiteler arasında ise bu kategoride üç yıl üst üste (2019-2022) birinci olmuştur. Birleşmiş Milletler'in belirlediği 17 SKA kategorisi doğrultusunda yapılan 2022 yılı sıralamasında İGÜ'nün Türkiye sıralaması şöyledir:

- SKA4: Kaliteli Eğitim kategorisinde 1'inci,
- SKA7: Erişilebilir ve Temiz Enerji kategorisinde 4'üncü,
- SKA3: Sağlıklı ve Kaliteli Yaşam kategorisinde 12'nci,
- SKA6: Temiz Su ve Sanitasyon kategorisinde 12'nci,
- SKA17: Amaçlar İçin Ortaklıklar kategorisinde 24'üncü sırada yer alarak; yaşam boyu öğrenme uygulamaları, topluma sunulan öğrenim fırsatları, kişisel gelişim imkânları, eğitimin kalitesi ve sürdürülebilirliği gibi alanlarda başarısını kanıtlamıştır.

2023 yılında yapılan sıralamada ise, 112 ülkeden 1591 üniversite arasında İGÜ, bu yıl ilk defa yer aldığı "Erişilebilir Temiz Enerji" kategorisinde, Türkiye üniversiteleri arasında 12'nci sırada yer almayı başarmıştır. Birleşmiş Milletler'in SKA kapsamında belirlediği 17 alandaki kategori doğrultusunda gerçekleştirilen sıralamada ise İGÜ;

- SKA7 Erişilebilir ve Temiz Enerji kategorisinde Türkiye'de 12'nci, dünya genelinde 201-300,
- SKA10 Eşitsizliklerin Azaltılması kategorisinde Türkiye'de 12'nci, dünya genelinde 301-400,
- SKA8 İnsana Yakışır İş ve Ekonomik Büyüme kategorisinde Türkiye'de 14'üncü, dünya genelinde 401-600 olarak derecelendirilmiştir.

YÖK "2023 YILI ÜNİVERSİTE İZLEME VE DEĞERLENDİRME
GENEL RAPORU"NA GÖRE;
İGÜ, SÜRDÜRÜLEBİLİRLİK ÇALIŞMALARıyla ZİRVEDE!



Görsel 4. YÖK 2023 Yılı Üniversite İzleme ve Değerlendirme Genel Raporu'na Göre İGÜ Sürdürülebilirlik Çalışmaları

Dünya üniversitelerinin 2015-2019 yılları arasındaki araştırma ve inovasyon faaliyetlerinin ve 2020 yılı web göstergelerinin değerlendirilerek yapıldığı SCIMAGO 2021 dünya üniversite sıralama listesinde İGÜ, dünyadaki 4126 üniversite arasından 822'nci sırada yer almıştır.

Ekonomi, Ekonometri ve Finans alanlarında yaptığı araştırma ve inovasyon çalışmalarına göre Türkiye'deki üniversiteler arasında 21'inci, Çevre Bilimleri alanında yaptığı araştırma ve inovasyon çalışmalarına göre 7'nci, Matematik alanında yaptığı araştırma ve inovasyon çalışmalarına göre ise Türkiye'de 30'uncu olmuştur. Ek olarak Çevre Bilimleri alanında OECD ülke üniversiteleri arasında 300'üncü, Orta Doğu üniversiteleri arasında ise 37'nci olmayı başarmıştır.

İGÜ 2022 yılında, Mühendislik ve Çevre Bilimleri alanında dünyada ilk 500 üniversite arasında yer alırken, genel sıralamada 4364 üniversite arasından dünyanın en iyi 721'inci üniversitesi olarak sıralanmıştır. Türkiye'den 140 üniversite arasından Ekonomi, Ekonometri ve Finans alanlarında yapılan araştırma ve inovasyon çıktılarında 24'üncü olarak sıralanırken, Mühendislik alanında 33'üncü olarak listede yer almıştır. Çevre Bilimleri alanında ise Türkiye'de 16'nci olarak sıralanan İGÜ, Orta Doğu üniversiteleri arasında ise 58'inci ve OECD ülke üniversiteleri arasında 351'inci olarak yer almıştır.

SCImago University Rankings; dünya üniversitelerinin araştırma, inovasyon ve sosyal etkilerini yüzdelerle dilimlere göre sıraladığı 2023 raporuna göre Türkiye'de yer alan üniversiteler arasında Hukuk'ta 2'nci sırada, İnşaat Mühendisliği'nde 5'inci sırada, Endüstri Mühendisliği'nde 7'nci sırada, Psikoloji'de 32'nci sırada, Mühendislik'te 9'uncu, Çevre Bilimleri'nde 3'üncü ve İşletme alanında ise 7'nci sırada yer almaktadır.

2023 yılında TÜBİTAK tarafından hazırlanan "Üniversitelerin Alan Bazlı Yetkinlik Analizi" raporu yayımlandı. 21 ana araştırma alanının 17'sinde, 132 alt araştırma alanının 62'sinde yer alan İGÜ, ana araştırma alanlarının 9 tanesinde ve alt araştırma alanlarının ise 26 tanesinde hem kalite hem de araştırma yoğunluğu bakımından Türkiye üniversiteleri arasında öne çıkmıştır.



Görsel 5. . TÜBİTAK Üniversitelerin Alan Bazlı Yetkinlik Analizi (2023)'nde İGÜ Başarıları



Görsel 6. . TÜBİTAK Yetkinlik Analizi (2023)'nde İGÜ Yetkinlik Haritası

Dünyanın önde gelen araştırma ve akademi portallarından biri olan Research.com, dünyanın ve ülkelerin "En İyi Bilim İnsanları" nı sıraladığı 2023 listesinde İGÜ akademisyenleri; "Mühendislik ve Teknoloji", "Ekonomi ve Finans" ve "Nörobilim" alanlarında elde ettikleri derecelerle Türkiye'nin ve dünyanın en iyi bilim insanları arasında gösterilmiştir. Bilim insanlarının kendi alanlarında oluşturduğu çalışmalar üzerinden hazırlanan listede; D-İndeks verilerinin temel alınmasının yanı sıra araştırmacıların aldıkları ödüller, akademik yayınlar ve atıf sayıları da göz önünde bulundurulmuş kriterler oluşturulmuştur. Açıklanan sıralamaya göre, "Araştırma Üniversitesi" vizyonuyla ilerleyen İstanbul Gelişim Üniversitesi'nin 3 akademisyeni "En İyi Bilim İnsanları" listesinde yer almayı başarmıştır. İGÜ Rektörü Prof. Dr. Bahri Şahin, Mühendislik ve Teknoloji alanında Türkiye'den sıralamaya giren 47 bilim insanı arasından 17'nci, dünyada 4020'nci sırada yer almıştır. Diş Hekimliği Fakültesi'nden Prof. Dr. Kemal Sıtkı Türker, Türkiye'den sıralamaya giren 6 bilim insanı arasından 4'üncü, dünyada ise 5870'inci olarak önemli bir başarıya imza atmıştır. İktisadi, İdari ve Sosyal Bilimler Fakültesi'nden Dr. Öğr. Üyesi Festus Victor, Ekonomi ve Finans alanında Türkiye'den sıralamaya giren tek bilim insanı olurken, dünyada 1183'üncü olarak sıralanmıştır.

Çağa uygun, gelişen, üreten ve kaliteli eğitim anlayışını sürdüren İGÜ, Stanford Üniversitesi'nin her yıl gerçekleştirdiği "Dünyanın En Etkili Bilim İnsanları" listesinde Ekim 2023'te "Kariyer Boyu Etki" ve "Yıllık Etki" kategorilerinde yer alarak uluslararası platformda bir başarıya daha imza atmıştır. İGÜ Rektörü Prof. Dr. Bahri Şahin, listelerde ismini koruyan bilim insanı olarak "Kariyer Boyu Etki" listesinde yer alırken; aynı listede İİSBF Lojistik Yönetimi Bölümü'nden Dr. Öğr. Üyesi Festus Victor Bekun ve MMF Uçak Mühendisliği Bölümü'nden Prof. Dr. Ahmet Cihat Baytaş da "Dünyanın En Etkili Bilim İnsanları" arasında yer almıştır.

c. AÇIK ERİŞİMDE BULUNAN SÜRDÜRÜLEBİLİRLİK RAPORLARI

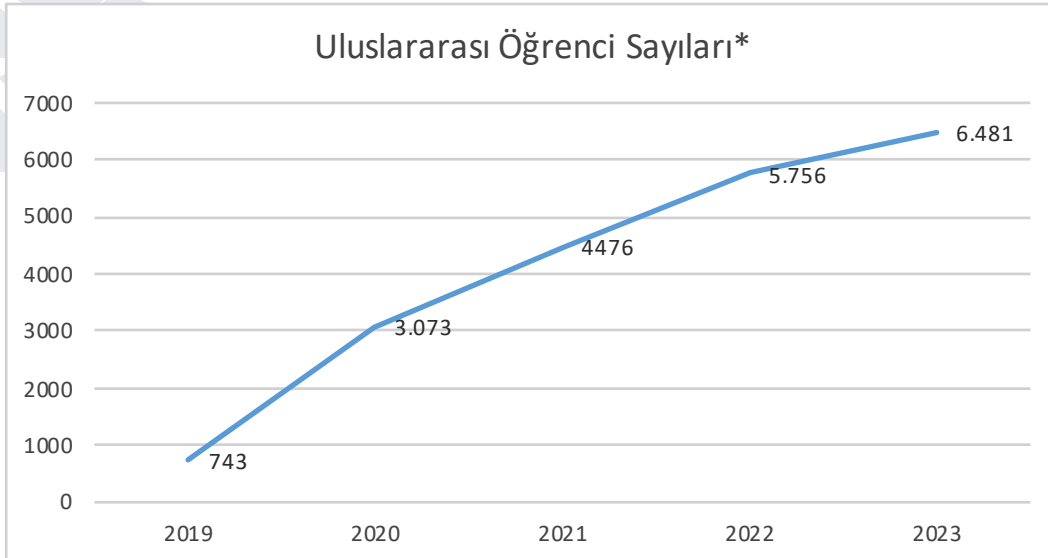
SKA çalışmalarını benimseyerek, çevresel sürdürülebilirlik başta olmak üzere her alanda sürdürülebilirlik çalışmalarına önem veren İGÜ, doğal kaynakların etkin bir şekilde kullanılmasına yönelik uygulamalarda bulunurken enerji ve atık yönetimi kapsamında evrensel bir sorumluluk bilinciyle ilerlemektedir. İGÜ tarafından 2018 yılından günümüze THE SKA Raporları'na ek olarak 2022 yılında Sürdürülebilirlik Durum Raporu, 2023 yılında ise Sürdürülebilirlik Raporu yayımlanmış ve açık erişim şeklinde kamuya sunulmuştur.

d. ULUSLARARASI ÖĞRENCİ SAYILARI

İGÜ, uluslararası alanda elde ettiği başarıları ve akreditasyonları sonucunda uluslararası alanda öğrenciler tarafından tercih edilen bir üniversite olmuştur ve her geçen yıl uluslararası öğrenci sayısını artırmaktadır. 2019 yılında 743 olan öğrenci sayısı yıllar ilerledikçe artmaya devam etmiştir. 2020 yılında 3073, 2021 yılında 4476 ve 2022 yılında 5756'ya ulaşmış olup 2023 yılında ise 6481'e ulaşmıştır.

Tablo 3. Yabancı Uyruklu Öğrenci Sayıları

	2019	2020	2021	2022	2023
Yabancı Uyruklu Öğrenci Sayısı*	743	3.073	4.476	5.756	6.481



Şekil 1. Uluslararası Öğrenci Sayıları

3. MEVZUAT ANALİZİ

Aşağıdaki Tablo 4'de İGÜ'nün Mevzuat Analizi sunulmuştur.

Tablo 4. Mevzuat Analizi

YASAL YÜKÜMLÜLÜK	DAYANAK	TESPİTLER	İHTİYAÇLAR
Milli eğitim politikası ve kalkınma planları ilke ve hedefleri ile Yükseköğretim Kurulu tarafından yapılan plan ve programlar doğrultusunda, ülkenin ihtiyacı olan dallarda ve sayıda insangücü yetiştirmek; çağdaş eğitim-öğretim esaslarına dayanan bir düzen içinde milletin ve ülkenin ihtiyaçlarına uygun insan gücü yetiştirmek amacı ile ortaöğretime dayalı çeşitli düzeylerde eğitim-öğretim, bilimsel araştırma, yayın ve danışmanlık yapmak, ülkeye ve insanlığa hizmet etmek.	Türkiye Cumhuriyeti Anayasa'nın 130'uncu maddesi ve 2547 sayılı Kanun'un 12. maddesi.	Bir vakıf yükseköğretim kurumu olarak faaliyet gösteren İGÜ, Anayasa ve 2547 sayılı Kanun hükümleri çerçevesinde faaliyet yürütmektedir.	İlgili mevzuat şartlarına uygunluk devamlı olarak izlenmeli ve gerekli güncellemeler yapılmalıdır.
Yükseköğretim kurumları, özel ve kamu kuruluşları ile iş birliği yaparak mezunlarına iş bulmakta yardımcı olmak.	2547 sayılı Kanun'un 47. maddesi.	Mezun olan öğrencilerin istihdamına ilişkin destekleyici faaliyetler üzerine çalışmalar yapan, Kariyer Yönlendirme Uygulama ve Araştırma Merkezi bulunmaktadır.	Başta Kariyer Yönlendirme Uygulama ve Araştırma Merkezi olmak üzere tüm birimler tarafından öğrenciler ile iletişim artırılarak istihdam sağlayacak dış paydaşlar ile öğrenciler arasındaki köprü görevinin kuvvetlendirilmesi sağlanmalıdır.
Eğitim Öğretim hizmetlerini mevzuat çerçevesinde sunmak.	2547 sayılı Kanun'un 14., 43., 44., 45. ve 49. maddeleri.	Eğitim Öğretim Hizmetleri yasal mevzuatlar çerçevesinde yürütülmekte olup ön lisans ve lisans eğitim öğretim sınav yönetmeliği ile lisansüstü eğitim öğretim ve sınav yönetmeliği bulunmaktadır.	Ön lisans ve lisans eğitim-öğretim sınav yönetmeliği ile lisansüstü eğitim öğretim ve sınav yönetmeliği mevzuat kapsamında sürekli güncellenmelidir.
Bilimsel araştırma faaliyetlerini yürütmek.	2547 sayılı Yükseköğretim Kanunu (Md.12/a)	Uygulama ve Araştırma Merkezleri'nin işlevselliğinin artırılması gerektiği belirlenmiştir.	AR-GE çalışmalarının daha aktif ve işlevsel hale gelmesi için ilgili dokümantasyon ve planlar ihtiyaca göre güncellenmelidir.
Kamu tüzel kişisi olarak kurum içi ve kurum dışı yazışmaları resmi yazışma ilkelerine uygun şekilde gerçekleştirmek.	Resmi Yazışmalarda Uygulanacak Usul ve Esaslar Hakkında Yönetmelik.	Kurum personelinin genel olarak resmi yazışma kurallarına hakim olduğu belirlenmiştir. Yeni istihdam edilen personel için eğitim ihtiyacının olduğu tespit edilmiştir.	Resmi yazışma kurallarına ilişkin kurum içi eğitimler düzenlenmelidir.

4. ÜST POLİTİKA BELGELERİ ANALİZİ

Üst politika belgeleri analizi ve analiz sonucu ortaya çıkan görev ve ihtiyaçlar aşağıdaki tabloda sunulmuştur.

Tablo 5. Üst Politika Belgeleri Analizi ve Analiz Sonucu Ortaya Çıkan Görev ve İhtiyaçlar

ÜST POLİTİKA BELGELERİ	İLGİLİ BÖLÜM / REFERANS	VERİLEN GÖREV / İHTİYAÇLAR
On Birinci Kalkınma Planı (2019-2023)	289	Sürdürülebilirlik sağlayıcı politikalar yatay alanı altında yer alan nitelikli insan kaynağının artırılmasıyla işgücünün yüksek verimlilik oranlarına ve yatırım ortamına sunduğu katkılar ile ülkenin sürdürülebilir üretim kapasitesi geliştirilecek; Ar-Ge ve yenilik ile kritik teknoloji alanlarına yapılan yatırımlar, oluşturulacak kurumsal yapılar, ara yüzler ve destekler aracılığıyla firmaların ve girişimcilerin araştırma ve yenilik kapasitelerinin artırılması yoluyla verimliliklerinin artırılması sağlanacaktır.
	331	Mesleki eğitim, işgücünün niteliğini yükseltmeye yönelik geliştirilecektir.
	331.3.	Mevcut stajyer destekleri etkinleştirilerek mesleki eğitimde öğrencilerin üretim tesislerinde yarı zamanlı çalışmasını teminen belirli bir ölçüde üzerindeki firmaların stajyer çalıştırması desteklenecektir.
	331.6.	Sanayinin ihtiyaç duyduğu işgücü profili belirlenecek, bu ihtiyaca dönük mesleki ve teknik eğitim ortaöğretim, fen liseleri ve yükseköğretim kurumlarının öğretim programları güncellenecektir.
	331.12.	Öncelikli imalat sanayii sektörlerine insan kaynağı yetiştiren mesleki ve teknik liselerin eğitim ortamlarının iyileştirilmesine, öğretim programlarının geliştirilmesine ve mezunların istihdamına yönelik sanayi-egitim iş birliği sağlanacaktır.
	332	Öncelikli sektörlerde mevcut işgücünün niteliği artırılacak, bu sektörlerde çalışabilir nitelikte insan kaynağı yetiştirilmesine öncelik verilecektir.
	332.3.	Öncelikli sektörlerde ihtiyaç duyulan alanlarda sanayi kesimince proje havuzu oluşturulacak, Yükseköğretim Kurulu Başkanlığının (YÖK) oluşturduğu standartlar çerçevesinde bu havuzdan doktora ve yüksek lisans tez konusu seçilmesi halinde öğrenci ve tez danışmanları ilgili meslek kuruluşları ile firmaların katkısıyla desteklenecektir.
	332.4.	Öncelikli sektörlerdeki firmaların Ar-Ge ve yenilik süreçlerinde yer alan insan kaynağı kapasitesini geliştirmeye yönelik olarak üniversite ve sanayi iş birliğinde lisansüstü programlar oluşturulacaktır.
	332.5.	Öncelikli sektörlerle yönelik ön lisans, lisans ve lisansüstü programların sayısı ve çeşitliliği artırılacak ve bu alandaki Ar-Ge faaliyetlerine üniversiteler nezdinde özel önem verilecektir.
	332.9.	Uluslararası yatırımcıların öncelikli sektörlerde ihtiyaç duydukları nitelikli işgücünün yetiştirilmesi için ilgili sektörlerle iş birliği çalışmaları yapılacaktır.
	349.	Özel sektörde araştırmacı insan gücünün sayısı ve niteliği artırılacaktır.
	349.1.	Sanayide ihtiyaç duyulan doktora derecesine sahip nitelikli insan kaynağının üniversite-sanayi iş birliği ile yetiştirilmesi sağlanacak ve sanayide doktoralı araştırmacı istihdamı teşvik edilecektir.
	349.2.	Özel sektör Ar-Ge merkezlerinde sektöre ve ölçüğe göre farklılaşan oranlarda doktoralı araştırmacı istihdam etme şartı getirilecektir.

349.3.	Üniversite ve sanayi iş birliğinde, öncelikli sektörler başta olmak üzere sanayinin ihtiyacına yönelik lisansüstü programlar oluşturulacak, bu programları açan üniversiteler teşvik edilecektir.
350	Üniversiteler, araştırma altyapıları ve özel sektör arasında işbirlikleri ile bilgi ve teknoloji transferinin artırılmasına yönelik destek mekanizmaları uygulanacak ve ara yüz yapıların kurumsal kapasiteleri geliştirilerek etkinliği artırılacaktır.
350.1.	Araştırma üniversiteleri yetkinlikleri dikkate alınarak öncelikli sektörlerle eşleştirilecek, belirlenen hedeflere ulaşmak için oluşturulan projelere dayalı iş modelleri uygulamaya konulacak ve bu işbirlikleri desteklenecektir.
350.7.	Yükseköğretim kurumları adına tescil edilmiş fikri hakların farklı statüdeki TTO'lar aracılığıyla ticarileştirilmesi, elde edilen gelirin üniversiteye dönüşü ve buluş sahibine ödeme yapılabilmesi ve TTO'ların finansal sürdürülebilirliğinin sağlanması konularında mevzuatta iyileştirmeler yapılacaktır.
350.9.	Akademik teşvik sistemi, bilgi ve teknoloji transfer faaliyetlerini dikkate alan kriterler ilave edilerek yapılandırılacaktır.
356.	Kritik teknolojilerde insan gücü kapasitesi artırılacaktır.
356.2.	Bu yetenek ve yetkinliklerin karşılanmasına yönelik kritik teknolojilerde ihtisaslaşmış disiplinlerarası lisans ve lisansüstü programlar açılacaktır.
364.	Biyoteknolojik ilaçlar gibi yüksek teknoloji gerektiren alanlar başta olmak üzere Ar-Ge, üretim, nitelikli insan kaynağı ve mevzuat konularında ülkemizde gerekli ekosistem oluşturulacaktır.
421.	Savunma sanayii ekosistemini güçlendirmek ve sürdürülebilirliği sağlamak üzere; nitelikli insan gücü ihtiyacını karşılamak amacıyla eğitim altyapısı güçlendirilecek.
440.	Üniversitelerin Ar-Ge ekosistemindeki rolleri güçlendirilecektir.
440.1.	Üniversitelerin Ar-Ge altyapılarının güçlendirilmesi ve bilimsel araştırma projelerinin nicelik ve nitelik olarak geliştirilmesi için tahsis edilen bütçe kaynakları artırılacaktır.
440.2.	Üniversitelerin bilimsel araştırma proje bütçelerinin makro hedeflerle uyumunu sağlamak, projelerin etkin ve verimli bir şekilde gerçekleştirilmesini temin etmek, üniversiteler arasında eş güdüm ve iş birliğini artırmak ve Plan hedefleriyle projeler arasındaki uyumu güçlendirmek için YÖK bünyesinde bir koordinasyon ve destek birimi kurulacak, bilimsel araştırma projelerine ilişkin bir politika dokümanı oluşturulacak, proje izleme mekanizmaları ve kaynak tahsisinde performans esaslı yeni yöntemler geliştirilecektir.
440.3.	Üniversitelerin, yüksek katma değerli üretimi destekleyecek nitelikte Ar-Ge ve yenilik faaliyetleri gerçekleştirebilmeleri için Araştırma Üniversitesi programı güçlendirilecek, bu programa dâhil üniversitelerin özel desteklerle kapasiteleri artırılacaktır.
440.4.	Vakıf yükseköğretim kurumlarının yıllık öğrenci gelirlerinin en az yüzde 1'inin Ar-Ge harcamalarında kullanılmasına yönelik düzenleme yapılacaktır.
441.	Araştırma altyapılarının, öncül araştırmalar yapan, nitelikli insan gücü istihdam eden ve özel sektörle iş birliği içinde çalışan bir yapıyla Ar-Ge ve yenilik ekosistemindeki etkinliklerinin artırılması sağlanacaktır.
441.1.	Yükseköğretim ve kamu kurumları bünyesindeki araştırma altyapılarının erişilebilirliğinin artırılması ve mükerrer yatırımların önlenmesini teminen altyapılardaki makine-teçhizat, insan kaynağı, araştırma faaliyetleri ve test hizmetlerine ilişkin güncel bilgilerin yer aldığı envanter hazırlanacaktır.
441.4.	2547 sayılı Yükseköğretim Kanunundaki Uygulama ve Araştırma Merkezi tanımı, yükseköğretim kurumları bünyesindeki teknolojik araştırma merkezlerinin farklılaşan niteliklerini dikkate alacak şekilde yeniden yapılacaktır.
441.5.	Yeni tanımlama çerçevesinde, 6550 sayılı Kanun kapsamında yer almayan, yükseköğretim kurumları bünyesindeki teknolojik araştırma merkezlerinin idamelerine ilişkin bütçe ihtiyaçlarının performansa dayalı olarak karşılanmasına yönelik düzenleme yapılacaktır.
442.	Ar-Ge personeli sayısı ve niteliği artırılacaktır.

443	Temel bilimlerde nitelikli araştırmacı insan gücü kapasitesi ve araştırma faaliyetleri, öncelikli sektörler ve teknoloji alanlarındaki ihtiyaçlara yönelik artırılacak, söz konusu alanlara yönelik özel lisansüstü burs programları geliştirilecektir.
483.	Kamu, özel sektör, üniversiteler ve STK'lar arasındaki iş birliği geliştirilerek dijital dönüşüm ekosistemi oluşturulacaktır.
537.	Ülkemizin beşeri yapısının güçlenmesine yönelik tüm kademelerde kapsayıcı ve kaliteli eğitim hamlesiyle bilgiyi ekonomik ve sosyal yarara dönüştüren, teknoloji kullanımına ve üretime yatkın nitelikli insan yetiştirilmesi hedeflenmektedir. Bu çerçevede; tüm bireylerin kapsayıcı ve nitelikli bir eğitime ve hayat boyu öğrenme imkânlarına erişim sağlamaları amaçlanmaktadır. On Birinci Kalkınma Planı döneminde üretken ve mutlu bireyler yetiştirmek için eğitim, kültür, sanat ve spor alanlarında tüm süreçlerde politikalar hayata geçirilecek ve gerekli düzenlemeler yapılacaktır.
550.3.	Eğitimde kalite güvence sistemi oluşturulacaktır.
551.	Milli, manevi ve evrensel değerler esas alınarak küresel gelişmelere ve ihtiyaçlara uygun eğitim içerikleri ve öğretim programları hazırlanacaktır.
551.1.	Öğretim programları esnek, modüler ve uygulamalı yapıya kavuşturulacaktır.
559.	Mesleki ve Teknik Eğitimde Üretime Yönelik Yapısal Dönüşüm ve İstihdam Seferberliğine başlanacaktır.
559.5.	Başta OSB'lerde olmak üzere meslek liseleri ile yükseköğretim kurumları program, yönetim, insan kaynakları, finansman ve fiziki altyapı açısından birbirini destekleyecek şekilde yeniden yapılandırılacaktır.
559.8.	Öğrencilerin buluş, patent ve faydalı model başvurusu yapmaları teşvik edilecektir.
559.13.	Bilgi ve becerilerin güncelliğinin sağlanması amacıyla mezunların sertifikalı eğitim ve sektör ile üniversiteler tarafından akredite edilen dersleri almaları teşvik edilecektir.
560.	Yükseköğretimde çeşitliliğinin artırılması sağlanacaktır.
561.	Yükseköğretim sistemi küresel rekabet gücü olan, kalite odaklı ve dinamik bir yapıya kavuşturulacak; yükseköğretim kurumlarının niteliklerinin artırılmasına yönelik uygulamalara devam edilecektir.
561.3.	Üniversitelerin dijital çağa ayak uydurması ve bilgiye ulaşımında açık erişim ve açık bilim uygulamalarının hayata geçirilmesi amacıyla açık erişim altyapıları ile uyumu sağlanacaktır.
561.7.	Mezunların kariyer süreçlerinin takibi ve mezun-üniversite iş birliğinin güçlendirilmesi için mezun izleme sistemi kurulacaktır.
563.	Ülkemizin yükseköğretim alanında uluslararasılaşma düzeyi artırılacaktır.
563.1.	Etkili tanıtım çalışmalarıyla yükseköğretim sistemine uluslararası erişim kolaylaştırılacaktır.

	563.2.	Yükseköğretim sistemindeki nitelikli uluslararası öğrenci sayısı artırılacaktır.
	563.3.	Nitelikli yabancı uyruklu akademisyenlerin toplam istihdamı oranı içindeki payı artırılacaktır.
	571.	Gençlerin işgücü piyasasına aktif katılımları desteklenecek ve istihdam edilmeleri kolaylaştırılacaktır.
	571.1.	Üniversite öğrencilerinin işgücü piyasasına geçişlerinin sağlanmasını teminen başta ortak projeler olmak üzere üniversite-özel sektör işbirliklerinin yürütülmesi geliştirilecektir.
	794.	Performans denetimleri aracılığıyla kaynak kullanımının verimliliğine, etkililiğine ve ekonomikliğine dair kamuoyuna güvenilir bilgi sunularak kamuda hesap verebilirlik güçlendirilecektir.
	838.	Türk yükseköğretiminin uluslararası kalkınma iş birliğimizin güçlü olduğu ülkeler açısından çekim merkezi haline getirilmesi için orta ve uzun vadeli stratejiler oluşturulacaktır.
Orta Vadeli Program	Temel Amaçlar	Tarihi yüksek seviyelerine ulaşan istihdam ve işgücünün Program döneminde ekonomik aktivitedeki istikrarlı seyir ile artış eğilimini sürdürmesi, aktif işgücü politikaları başta olmak üzere ekonomide gelişen ihtiyaçlara cevap verecek şekilde meslek edindirci, nitelikli istihdam edilebilirliği ve üretkenliği artırıcı politikalarla işgücü potansiyelimizin azami şekilde kullanılması amaçlanmaktadır.
	Büyüme	Stratejik öneme sahip alanlarda şirket, üniversite, araştırma altyapısı ve kamu Ar-Ge merkezlerinin bir araya geldiği ve "birlikte başarma" yaklaşımını esas alan büyük ölçekli platform ve ağ destekleri ile teknoloji ve ürün geliştirme süreçleri teşvik edilecek, patentli teknolojilerin sanayiye aktarılması sağlanacaktır.
		Üniversiteler bünyesindeki merkezi ve tematik araştırma altyapılarının sanayi ile iş birliğini artıracak destekler hayata geçirilecektir.
		Sürdürülebilir kalkınmayı destekleyecek şekilde sosyal ve beşeri bilimlerde araştırma ve geliştirme faaliyetleri desteklenecektir.
	İstihdam	Nitelikli işgücünün geliştirilmesi amacıyla bölgesel ve sektör odaklı eğitim ihtiyaç analizleri yapılacak, mesleki eğitim programları dijital ve yeşil dönüşümün gereklerine cevap verecek şekilde güncellenecektir.
		Tarım, savunma sanayii, yapay zekâ, siber güvenlik, temiz ve sürdürülebilir enerji, havacılık ve uzay teknolojileri alanlarında nitelikli işgücü yetiştirmeye yönelik sektörle iş birliği çalışmaları gerçekleştirilecektir.
		Eğitimde ve istihdamda olmayan gençlerin işgücüne katılımını artırmaya yönelik uygulamalar hayata geçirilecektir.
		Uzaktan öğrenme yöntemleri teşvik edilerek bireylerin sertifika almalarına imkân tanınacak ve ulusal hayat boyu öğrenme izleme sistemi kurularak kalite, etkililik ve verimliliği sağlayacak eğitim programları geliştirilecektir.
		Bilim ve teknoloji alanında çığır açıcı nitelikte gelişmeler sağlamaya yönelik hedefler içeren ve önemli keşif veya buluş yapma potansiyeli olan projeleri gerçekleştirecek lider ve genç araştırmacılar desteklenecektir.
		Gençlerin işgücü piyasasına geçişlerini kolaylaştırmak amacıyla staj, yarı zamanlı ve esnek çalışma modelleri yaygınlaştırılacak, kariyer farkındalıklarını artıracak eğitim, program ve faaliyetlere ağırlık verilecektir.

		Mesleki yeterliliklerin ulusal ve uluslararası alanda geçerliliklerinin ve yeterlilik belgesine sahip çalışan sayısının artırılmasını sağlamak amacıyla mesleki yeterlilik, sınav ve belgelendirme mevzuatı geliştirilecektir.
Orta Vadeli Mali Plan		Beşeri sermayenin güçlendirilmesi, kapsayıcı büyüme yaklaşımının belirgin bir biçimde hayata geçirilmesi ve refahın toplumun tüm kesimlerine yaygınlaştırılmasına yönelik politikaların uygulanmasına devam edilecektir.
	1.2. Bütçe Giderlerine İlişkin Temel Politikalar	Kamu yatırımlarında, On Birinci Kalkınma Planının öncelikli imalat sanayii sektörlerine ve bu sektörlerle yönelik beşeri ve fiziki altyapıyı güçlendirecek Ar-Ge, dijitalleşme, insan kaynakları, lojistik ve enerji gibi yatay alanlar ile tarım, turizm ve savunma sanayii alanlarına öncelik verilecektir.

5. FAALİYET ALANLARI İLE HİZMETLERİNİN BELİRLENMESİ

İGÜ faaliyet alanları ve bu alanlar içinde sağladığı hizmetler aşağıdaki tabloda verilmiştir.

Tablo 6. Faaliyet Alanı ve Hizmet Listesi

FAALİYET ALANI	HİZMETLER
EĞİTİM-ÖĞRETİM	<ul style="list-style-type: none">• Ön Lisans/Lisans Eğitim Programları• Lisansüstü Eğitim Programları• ÇAP ve Yan Dal Eğitim Programları• Uzaktan Eğitim Programları• Yabancı Dil Eğitim Programları
ARAŞTIRMA-GELİŞTİRME	<ul style="list-style-type: none">• Bilimsel Araştırma Projeleri• Üniversite-Sanayi İş Birliği Projeleri• Bilimsel Yayın, Patent ve Endüstriyel Tasarım Faaliyetleri• Bilimsel Etkinlikler• Ür-Ge ve Ar-Ge Hizmetleri• Danışmanlık Hizmetleri
TOPLUMSAL KATKI	<ul style="list-style-type: none">• Sosyal Sorumluluk Projeleri• Kültür, Sanat ve Spor Etkinlikleri• Konferans, Sempozyum, Seminer vb Etkinlikler• Sosyal Faaliyetler (Burslar, Öğrenci Dekanlığı, Engelli Danışma Birimi)• Sürekli Eğitim Hizmetleri• Sağlık Hizmetleri• Kütüphane Hizmetleri
ULUSLARARASILAŞMA	<ul style="list-style-type: none">• Öğrenci Değişim Programları• Akademik ve İdari Personel Değişim Programları• Uluslararası Projeler

6. PAYDAŞ ANALİZİ

Katılımcılık, stratejik planlamanın en temel unsurlarından biridir. İGÜ'nün 2024-2028 Stratejik Planı'nın hazırlanması çalışmaları kapsamında, geleceğe katılımcı bir yöntemle yön vermek için paydaş analizi çerçevesinde sırasıyla üniversitenin etkileşim içinde olduğu paydaşların tespit edilmesi, önceliklendirilmesi ve paydaşlarının her aşamada katkı, görüş ve önerilerinin değerlendirilmesine önem verilmiştir.

Çalışmalar kapsamında öncelikle iç ve dış paydaşlarının tespitini teminen, İGÜ'nün sunduğu hizmetlerle ilgisi olan, faaliyetlerinden doğrudan veya dolaylı olarak etkilenen ve üniversiteyi etkileme gücüne sahip olan tüm iç ve dış paydaşlar analiz edilmiş ve önceliklendirilmiştir. Bu doğrultuda aşağıda görüldüğü şekilde İGÜ Paydaş Listesi ortaya çıkmıştır. İç ve dış paydaşların görüş, ihtiyaç ve beklentileri çalışmalar sürecinde katılımcı yöntemlerle Stratejik Plan'a yansıtılmıştır.

Paydaşlar ve sınıflandırılması aşağıdaki tabloda verilmiştir.

Tablo 7. İGÜ Paydaş Listesi

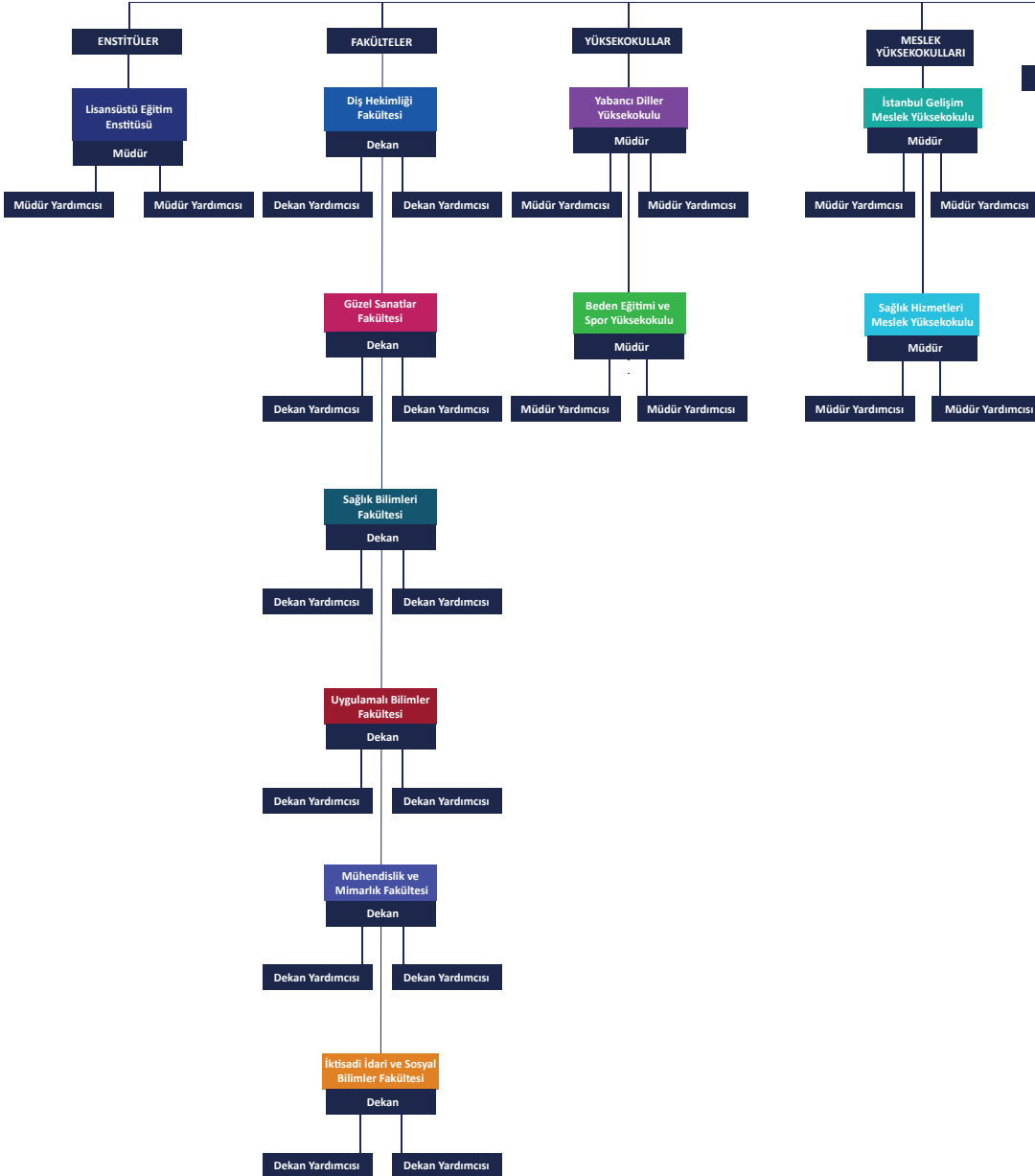
PAYDAŞ ADI	İÇ PAYDAŞ	DIŞ PAYDAŞ
Akademik ve İdari Personel	X	
Akademik Birimler	X	
İdari Birimler	X	
Teknoloji Transfer Ofisi (TTO)	X	
Bilimsel Araştırma Projeleri Koordinatörlüğü (BAP-K)	X	
Uzaktan Eğitim Uygulama ve Araştırma Merkezi (İGUZEM)	X	
Sürekli Eğitim Merkezi (SEM)	X	
İGÜSEM	X	
Uygulama ve Araştırma Merkezleri	X	
Öğrenci Kulüpleri	X	
Gelişim Eğitim Kültür Sağlık ve Sosyal Hizmet Vakfı	X	
Öğrenciler		X
Öğrenci Aileleri		X
Mezunlar		X
Cumhurbaşkanlığı ve Bakanlıklar		X
Yükseköğretim Kurulu (YÖK)		X
Yüksek Öğretim Kalite Kurulu (YÖKAK)		X
Üniversitelerarası Kurul (ÜAK)		X
Türkiye Bilimsel ve Teknolojik Araştırma Kurumu (TÜBİTAK)		X
Türkiye Bilimler Akademisi (TÜBA)		X
Ölçme, Seçme ve Yerleştirme Merkezi (ÖSYM)		X
Gökkuşluğu Koleji Eğitim Kurumları		X
Teknoloji Geliştirme Merkezi (TEKMER)		X

Ulusal Ajans		X
KOSGEB		X
İstanbul Valiliği		X
Milli Eğitim Bakanlığı		X
İstanbul Büyükşehir Belediyesi		X
Avcılar Belediyesi		X
Avcılar Kaymakamlığı		X
Akreditasyon ve Kalite Güvence Kuruluşları		X
İstanbul Ticaret Odası (İTO)		X
Deniz Ticaret Odası		X
KİT		X
Özel Sektör Kuruluşları		X
Medya Kuruluşları		X
İstanbul Kalkınma Ajansı (İSTKA)		X
Kalkınma Ajansları		X
Yurtiçi ve Yurtdışı Diğer Üniversiteler		X
Belediyeler		X
Sivil Toplum Kuruluşları		X
Tedarikçiler		X
Toplum/Çevre		X
Kamu Kurum ve Kuruluşları		X
Yurtiçi ve Yurtdışı İşbirlikleri		X

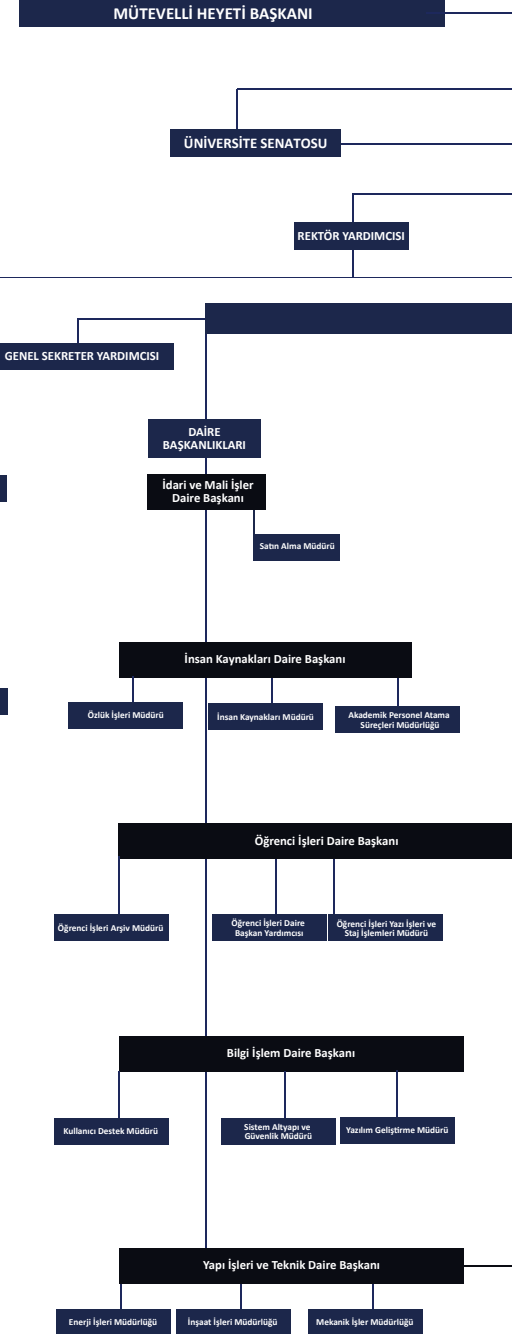


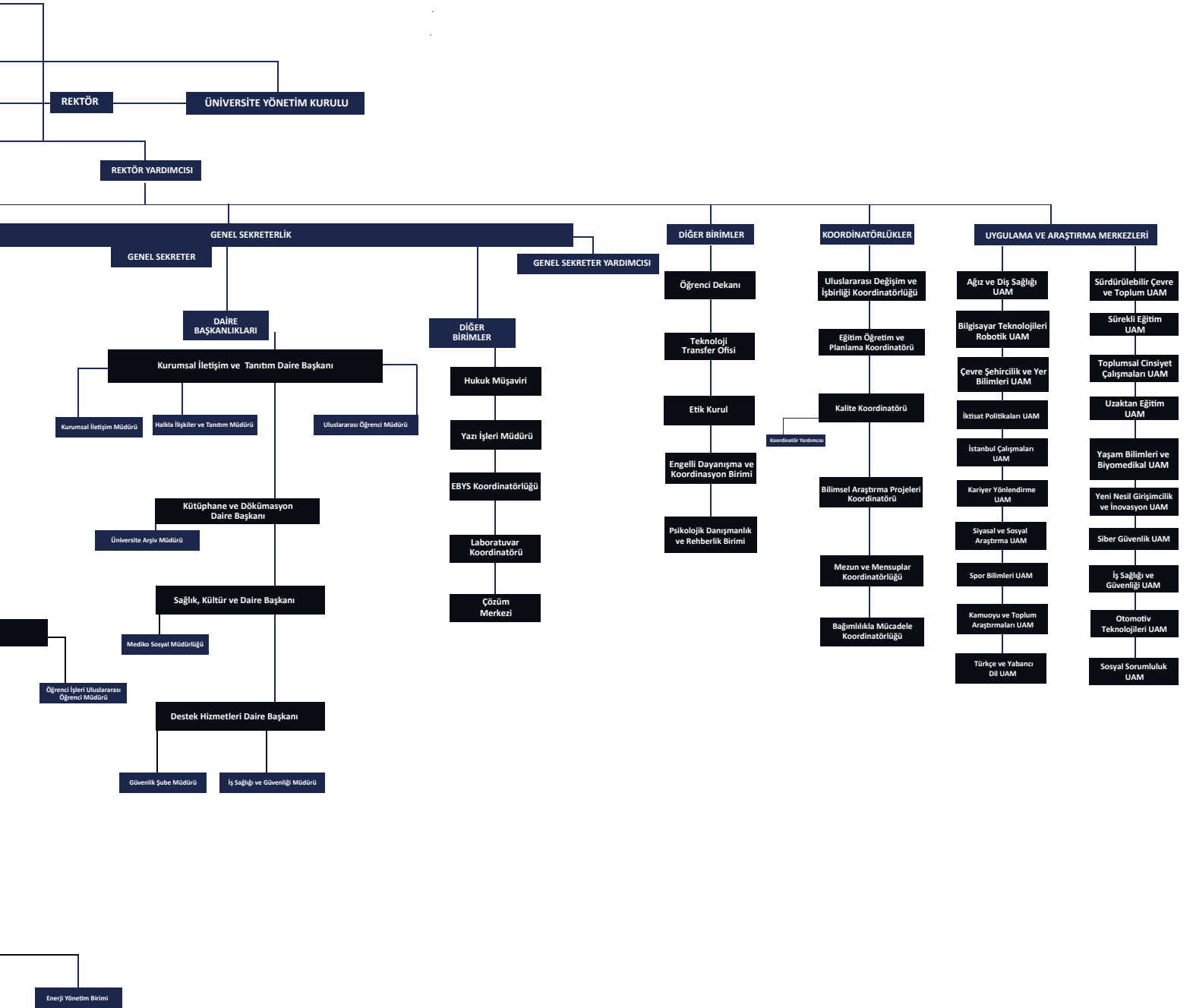
7. KURUM İÇİ ANALİZ

a. ORGANİZASYON ŞEMASI



İSTANBUL GELİŞİM ÜNİVERSİTESİ REKTÖRLÜĞÜ TEŞKİLAT ŞEMASI





Görsel 7. İGÜ Organizasyon Şeması

b. İNSAN KAYNAKLARINDA YETKİNLİK ANALİZİ

2023 yılı itibarıyla 1029 akademik personele ulaşılmıştır. Ünvanlara göre dağılım şekli aşağıdaki tabloda verilmiştir.

Tablo 8. İGÜ Ünvanlara Göre Akademik Personel Sayı ve Oranları

ÜNVAN	SAYI	ORAN
Profesör	93	%9
Doçent	56	%5,4
Doktor Öğretim Üyesi	378	%36,8
Öğretim Görevlisi	355	%34,5
Araştırma Görevlisi	147	%14,3
TOPLAM	1029	%100

2023 yılı itibarıyla **yabancı uyruklu** akademik personel sayısı 46 personele ulaşılmıştır. Ünvanlarının dağılım sayıları ve oranları aşağıdaki tabloda verilmiştir.

Tablo 9. İGÜ Yabancı Uyruklu Akademik Personel Sayı ve Oranları

ÜNVAN	SAYI	ORAN
Profesör	2	%4,4
Doçent	3	%6,5
Doktor Öğretim Üyesi	28	%60,9
Öğretim Görevlisi	13	%28,3
Araştırma Görevlisi	0	%0
TOPLAM	46	%100

Akademik ve idari personelinin yıl bazında dağılımı aşağıdaki tablodaki gibidir.

Tablo 10. İGÜ Akademik ve İdari Personel Yıl Bazlı Dağılımı

	2019	2020	2021	2022	2023
Akademik Personel	612	826	852	910	1029
Yabancı Uyruklu Akademik Personel Sayısı	76	70	66	51	46
İdari Personel	569	420	448	412	442
TOPLAM	1181	1246	1300	1322	1471

c. FİZİKİ KAYNAK ANALİZİ

İGÜ'nün 2019 yılında 212.381 m² olan kapalı alanı bulunurken 2023 yılı itibarıyla 240.960 m² ye ulaşmıştır. Bloklara göre dağılımı aşağıdaki tabloda sunulmuştur.

Tablo 11. Bloklar Temelinde Kapalı Alan Dağılımı

Yerleşke Adı	Bina Adı	Toplam Kapalı Alan (m ²)	Kapalı Alan Kullanım Amacı (Metrekare/m ²)						
			Eğitim	Araştırma	Yönetim	Sağlık Hizmeti	Kütüphane	Sosyal Alanlar	Spor Alanlar
A Blok	Rektörlük	39114,3	6476,1	121,28	12209,3	544,03	1062	8299,76	806,04
B Blok	Sağlık Bilimleri Fakültesi	11756	3267,17	959,76	993,24	756,85		1112,7	
C Blok	Sağlık Hizmetleri Meslek Yüksekokulu	10445,5	3786,91	1549,1	759,84	13,61		1817,32	
D Blok	Mühendislik ve Mimarlık Fakültesi	14753,3	3857,78	2563,21	799,16			4636,64	622,65
E Blok	Güzel Sanatlar Fakültesi	9836,18	2061,86	1101,94	1455,24	18,07	255,89	886,77	
F Blok	Yabancı Diller Yüksekokulu	8285,94	2846,42	961,33	880,24	8,82	95	1485,79	
G Blok	İstanbul Gelişim Meslek Yüksekokulu	30688,4	7868,89	2317,39	1281,01	15	177	8649,81	
Tower		116080	21942,55	13792,1	3663,7	3651,07	8438	23510,3	6457
TOPLAM		240960	52107,68	23366,1	22041,7	5007,45	10028	50399,1	7885,7

d. TEKNOLOJİ VE BİLİŞİM ALTYAPISI ANALİZİ

BİDB'nin üniversitenin stratejik hedeflerine uygun olarak birincil politikası, üniversiteyi uçtan uca elektronik ortama taşımaktır. Bu politikaya uygun olarak tüm süreçleri kapsayacak prosedür hazırlanmıştır ve geliştirilmeye devam edilmektedir. Bunun sonucu olarak eğitim-öğretim ve idari organizasyon faaliyetlerine ilişkin bilgi varlıklarının ölçülebilir ve izlenebilir duruma gelmesi hedeflenmektedir. Tüm iş ve işlerin birincil konusu olan bilgi güvenliği için ISO 27001 Bilgi Yönetim Sistemi Sertifikası alınmıştır. Bunun dışında Bilgi ve İletişim Teknolojileri Kurumu (BTK) ve Ulusal Siber Olaylara Müdahale Merkezi'nden (USOM) gelen yönlendirmelere dikkat edilerek önlemler alınmaktadır. Tüm alt yapı 7/24 takip sistemleriyle izlenilmekte olup, olağan dışı durumlar için sistem bildirimler yapmaktadır. Ayrıca, dış paydaşlar ile her yıl risk taraması yapılarak, olabilecek riskler için tedbirler alınmaktadır.

Üniversitede kullanılan yazılımların birçoğu BİDB Yazılım ekibi tarafından geliştirilmiştir ve bu yazılımlar ortak veri tabanı üzerinden yönetilmektedir. BİDB'ye iletilen tüm talep, istek vs. "ticket sistemi" ile yönetilmekte olup, tüm istekler anlık olarak izlenip takip edilmektedir.

E-Kapı adresinden BİDB tarafından hazırlanan ve dış paydaşlardan satın alınan üniversitede kullanılan tüm yazılımlara ulaşılabilir. Her uygulamanın açıklaması ikonun sağ köşesine (i) sembolü altına konulmuştur.

Toplamda 7 Web Uygulama, 1 Aday Öğrenci, 4 Öğrenci, 16 Personel kategorisi olmak üzere 28 uygulama hizmet etmektedir. Aynı zamanda 16 Akademik Birim, 41 İdari Birim, 20 Araştırma Merkezi, 24 Konferans Kongre sayfası, 32 Form kategorisinde olmak üzere toplamda 133 web sayfası hizmeti verilmektedir. E-Kapı aracılığıyla tüm şifre işlemleri tek noktadan güvenli ve kesintisiz bir şekilde yapılabilmektedir.

e. UYGULAMA VE ARAŞTIRMA MERKEZLERİ

İGÜ bünyesinde 20 Uygulama ve Araştırma Merkezi faaliyetlerini sürdürmektedir. Uygulama ve Araştırma Merkezleri aşağıda listelendiği gibidir.

- Ağız ve Diş Sağlığı Uygulama ve Araştırma Merkezi
- Bilgisayar Teknolojileri ve Robotik Uygulama ve Araştırma Merkezi
- Çevre Şehircilik ve Yer Bilimleri Uygulama ve Araştırma Merkezi
- İktisat Politikaları Uygulama ve Araştırma Merkezi
- İstanbul Çalışmaları Uygulama ve Araştırma Merkezi
- Kariyer Yönlendirme Uygulama ve Araştırma Merkezi
- Siyasal ve Sosyal Araştırmalar Uygulama ve Araştırma Merkezi
- Spor Bilimleri Uygulama ve Araştırma Merkezi
- Kamuoyu ve Toplum Araştırmaları Uygulama ve Araştırma Merkezi
- Türkçe ve Yabancı Dil Uygulama ve Araştırma Merkezi
- Sürdürülebilir Çevre ve Toplum Uygulama ve Araştırma Merkezi
- Sürekli Eğitim Uygulama ve Araştırma Merkezi
- Toplumsal Cinsiyet Çalışmaları Uygulama ve Araştırma Merkezi
- Uzaktan Eğitim Uygulama ve Araştırma Merkezi
- Yaşam Bilimleri ve Biyomedikal Mühendisliği Uygulama ve Araştırma Merkezi
- Yeni Nesil Girişimcilik ve İnovasyon Uygulama ve Araştırma Merkezi
- Siber Güvenlik Uygulama ve Araştırma Merkezi
- İş Sağlığı ve Güvenliği Uygulama ve Araştırma Merkezi
- Otomotiv Teknolojileri Uygulama ve Araştırma Merkezi
- Sosyal Sorumluluk Uygulama ve Araştırma Merkezi



8. GZTF (SWOT) ANALİZİ

GÜÇLÜ YÖNLER

Uluslararası akredite program sayısının fazla olması.

Üst yönetimin çözüm odaklı ve kapsayıcı anlayışı.

Üniversite yerleşkesinin merkezi konumu ve ulaşım kolaylığı.

Ulusal ve uluslararası öğrenciler tarafından yüksek tercih edilme oranı.

Öğrenciye sağlanan olanakların (burs, staj, çap, yan dal, yabancı dil, vb.) çeşitliliği.

Uluslararası etkin tanıtım stratejisi.

Uluslararası öğrenci ve personel hareketliliğinin yüksek olması.

Gelişim odaklı araştırma üniversitesi olma yönünde kararlılık.

Ulusal ve uluslararası bilimsel çalışmalara teşvik verilmesi.

Yetkin akademik ve idari kadroya sahip olması.

Gelişime elverişli fiziksel alanlar.

Uluslararası etki sıralamalarında sürdürülebilirlik temalarında üst sıralarda yer alması.

Teknoloji transferinin ilgili sektör- lere sistematik bir şekilde aktarımının başlamış olması.

Donanımlı eğitim laboratuvarlarının mevcut olması.

ZAYIF YÖNLER

Tıp, hukuk, eczacılık fakültelerinin olmaması.

Mezun öğrenciler ile iletişimin düşük olması.

Lisansüstü doktora programlarının çeşitliliğinin az olması.

Misafirhane ve öğrenci yurt olanaklarının zayıf olması.

Engelli bireyler için olanaklar konusunda çeşitliliğin az olması.

Dış paydaşlar ile iletişimin zayıf olması.

Mevcut araştırma laboratuvarlarının geliştirme ihtiyacının olması.

Disiplinler arası bilimsel çalışmaların artırılması ihtiyacı.

Alınan patentlerin ticarileşme oranının artırılmaması.

FIRSATLAR

Ülkemizin uluslararası öğrenci kazanma potansiyelinin yüksek olması.

Yüksek Öğretim Kurulu'nun üniversitelerin misyon farklılaşmasına yönelik uygulamaları.

Kamu-özel sektör-üniversite iş birliklerine yönelik gereksinim ve teşviklerin artması.

Toplumun eğitim, sağlık, teknolojik ve sosyoekonomik vb. ihtiyaçlarının artması.

Sektör bazında nitelikli eleman ihtiyacının artması.

Yurtiçi, yurtdışı ve Avrupa Birliği projelerinde destek miktarının artması.

Ar-Ge, patent ve proje üretimi için kolaylık sağlayan yeni yasal düzenlemeler.

Ulusal / uluslararası iş birliği olanakları, anlaşmalar ve fonların artması.

Bilgi ve iletişim teknolojilerinin yaygın kullanımıyla geniş kitlelere eğitim verebilme olanağı.

İstanbul'un kültürel, tarihi, ekonomik ve sosyal açıdan cazibe merkezi olması.

Sürdürülebilirlik alanlarındaki gelişmelerin dünyada ve ülkemizde önem kazanması.

Ülkemizin sanatsal ve sportif etkinliklerde kazandığı başarıların gençlere örnek teşkil etmesi.

Ülkemizin etkin yumuşak gücü ve kamu diplomasisi.

Ülkemizin Kalkınma Planlarında Ar-Ge, inovasyon ve teknoloji geliştirme faaliyetleri için üniversitelere verdiği destek.

TEHDİTLER

İstanbul'daki yüksek üniversite sayısına bağlı olarak üniversiteler arası olumsuz rekabetin artması.

İstanbul'daki barınma, beslenme, ulaşım ve trafik sorunları.

Ekonomik kırılganlık ve kurdaki dalgalanmalar.

Uzaktan erişim olanaklarının yaygınlaşmasının örgün eğitime olumsuz etkisi.

Doğal afetler ve küresel salgın riskinin eğitime olumsuz yansımaları.

Nitelikli insan kaynağının elde tutulması ve temininin zorlaşması.

Ülkemizde ve dünyada yaşanan nüfus.



İSTANBUL
GELİŞİM
ÜNİVERSİTESİ

İSTANBUL GELİŞİM ÜNİVERSİTESİ
STRATEJİK PLANI 2024 - 2028



GELECEĞE BAKIŞ



İSTANBUL
GELİŞİM
ÜNİVERSİTESİ

İSTANBUL GELİŞİM ÜNİVERSİTESİ
STRATEJİK PLANI 2024 - 2028



MİSYON

İGÜ'nün misyonu, toplumsal gelişim ve değişime katkı sağlamak için uluslararası nitelikte özgüvenli bireyler yetiştirmek ve sürdürülebilirlik ilkesiyle eğitim-araştırma faaliyetleri yürüterek insanlığa hizmet etmektir.

VİZYON

Eğitim, bilim, teknoloji ve sanatta değer üreten, sürdürülebilirlik anlayışını benimsemiş yenilikçi ve öncü bir dünya üniversitesi olmak.

TEMEL DEĞERLER

- Sürekli gelişim
- Yenilikçilik ve girişimcilik
- Akademik liyakat
- Etik değerlere bağlılık
- Sürdürülebilirlik anlayışı
- Toplumsal ve çevresel duyarlılık
- Uluslararasılaşma
- Paydaş odaklılık ve katılımçılık
- Açıklık ve şeffaflık



İSTANBUL
GELİŞİM
ÜNİVERSİTESİ

İSTANBUL GELİŞİM ÜNİVERSİTESİ
STRATEJİK PLANI 2024 - 2028



STRATEJİ GELİŞTİRME

1. AMAÇLAR

SA1. Bireyleri Mesleki ve Beşeri Bilgilerle Donatarak Eğitimde Niteliği Yükseltmek

İGÜ olarak eğitimde mükemmeliyeti ve yenilikçiliği ilke edinmekten gelen heyecanla, öğrencilere geniş bir perspektif ve kapsamlı bir deneyim sunmak en temel amaçlar arasındadır. Bu doğrultuda; evrensel yetkinliklere sahip öğrenciler yetiştirmek üzere eğitimin niteliği ve kalitesini çağın gereklerine uygun şekilde yükseltmek için eğitim programları akreditasyon odaklı şekilde sürekli gözden geçirilmekte ve geliştirilmektedir. Güncel ders müfredatları, zengin ders içerikleri ve yeni lisans/lisansüstü programlarla öğrencilerin beşeri bilgisine ve eğitimine farklı perspektiften bakış açısı kazandırmak hedeflenmektedir. Bunları gerçekleştirirken yerli/yabancı öğretim elemanlarının yetkinliğinin uluslararası standartlara yükselmesi, uluslararası bilimsel çalışmaların nitelik ve nicelik bakımından artması, nitelikli yerli ve yabancı öğrenci memnuniyetlerinin takibi ve öğrenme ortamının iyileştirilerek eğitim kaynaklarının zenginleştirilmesi üniversitenin önceliklerinden biridir.

Öğrencilerin eğitim hayatları ve sonrasında ulusal ve uluslararası alanda mesleki gelişimleri için; onlara akademik ve kariyer danışmanlığı hizmetleri, öğrenme kaynak çeşitliliği, rehberlik hizmetleri, yabancı dil desteği ve proje desteği yanında başarılarının tanınması ve ödüllendirilmesi yoluyla motivasyonlarını güçlendirme olanaklarının sürdürülmesi hedeflenmektedir. İGÜ mezunlarının üniversite ile aidiyet bağının devam ettirilmesi için istihdam ve kariyer başarılarını izleme, iş kurma desteği ve üniversitedeki akademik kariyerlerini desteklemek üniversitenin ilke edindiği prensiplerden biridir.

SA2. Ulusal ve Uluslararası Standartlar Çerçevesinde Bilimsel ve Teknolojik Araştırma Kültürü ve Yetkinliğini Artırmak

Araştırma üniversitesi olma vizyonuyla teknolojik ve bilimsel gelişmelerin ülkeler için çok yönlü ve hızlı bir dönüştürücü etken olduğu günümüzde ülkemizin küresel alanda üst sıralarda yer almasını sağlamak için çalışmalar yapmak bir yükseköğretim kurumu olarak İGÜ'nün görev edindiği temel bir konudur. Bu görevi yerine getirmek için ülkemizin kalkınma planlarında altı çizilen ulusal öncelikli alanlar ve uzmanlaşmayı göz önüne alarak, toplum ihtiyacına yönelik yürütülen disiplinler arası Ar-Ge çalışmaları ile teknoloji ve yenilik üretimine katkı sağlamak üniversitenin öncelikleri arasındadır. Ayrıca dünyada örnek alınan birçok üniversitede olduğu gibi lisansüstü programlarının nicelik ve niteliğini yükseltmek, ilerlenilen yolda önemli bir kilometre taşı olarak benimsenmektedir.

Paydaşlarla birlikte bilim ve teknoloji üretiminde iş birliği, dolaşım ve etkileşim potansiyelini artırmanın, içinde bulunulan dijital çağın bir gerekliliği olduğunun bilinciyle bilim, teknoloji ve inovasyon alanında gerekli çalışmaları etkin bir şekilde yürüterek hizmet ve sanayi sektörlerinde ileriye dönük somut çıktılar görmek İGÜ'nün temel amaçlardandır.

SA3. Sürdürülebilirliği Merkeze Alarak Çok Yönlü Toplumsal Faydayı Daha Etkin Kılmak

İGÜ, ekolojik sürdürülebilirlik anlayışıyla yeşil kampüs ve çevre farkındalığını tüm faaliyetlerinde ön planda tutan; bu yönde çevre aktiviteleri gerçekleştiren, eğitim ve öğretim süreci boyunca ve sonrasında sürdürülebilirlik olgusunu öğrencileri ve çalışanları için yaşam kültürü haline getirmeyi hedefleyen bir büyüme ve gelişme planı oluşturmuştur.

Bu doğrultuda; sürdürülebilirlik konusunda bilinçli ve yetkin bireyler yetiştirmek üzere sosyal sorumluluk projelerinin nitelik ve niceliğini artırmak, öğrencilerin toplumsal sorunlara duyarlılık kazanmalarını ve aktif bir şekilde çözüm odaklı projeler üretmeyi öncelikli hedefler arasına koymaktır. Aynı şekilde sürdürülebilirlik ilkelerini altyapı ve operasyonlarında da uygulayarak enerji verimliliği, yenilenebilir enerji kullanımını artırarak atık yönetimi ve su tasarrufu gibi alanlarda yenilikçi çözümler geliştirerek, kaynakların daha etkin bir şekilde kullanılmasını ve çevresel sürdürülebilirliği desteklemektedir.

Sürdürülebilirlik konusunda yerel ve ulusal paydaşlarla iş birliği yaparak toplumsal faydayı artırmayı hedeflemektedir. Bu bağlamda sivil toplum kuruluşları, yerel yönetimler ve endüstriyel ortaklarla iş birliği yaparak, sürdürülebilirlik projelerini hayata geçirecek ve toplumun ihtiyaçlarına yönelik çözümler üretecektir. Çevresel bilinçliliği güçlendirmek, sürdürülebilir uygulamalara destek vermek ve toplumsal fayda sağlamak amacıyla eğitim programları, danışmanlık hizmetleri ve ortak projeler aracılığıyla paydaşlarla etkileşimli ve sürdürülebilir bir iş birliği ağı oluşturarak, yerel ve bölgesel kalkınmaya ve çevresel sürdürülebilirliğe katkıda bulunmaya devam edecektir.

SA4. Kurumsal Kapasiteyi Güçlendirmek

Üniversiteyi daha sürdürülebilir, etkili ve yenilikçi bir kurum haline getirmek ve kurumsal kaynakları güçlendirmek için öncelikle eğitimde ve araştırmada öncü olma vizyonunu desteklemeyi ve geniş bir etki alanında değişim ve dönüşüm yapmak hedeflenmektedir. Bu nedenle, var olan insan kaynağının eğitim ve gelişimini destekleyerek, yeteneklerini güçlendirmek ve aynı zamanda liderlik becerileri, planlama ve organizasyon konularında çeşitlilik sağlayan eğitsel süreçlere katılmalarını teşvik etmek amaçlanmaktadır. Stratejik insan kaynağının geliştirilebilmesi adına öncelikle öğrenen organizasyon ilkesinin benimsetilmesi amaçlanmaktadır. İlkenin benimsetilmesi için akademik ve idari kadronun kendisini güncel tutabilmesi adına kurum içi ve kurum dışı eğitimler alması yönünde teşvik edilmektedir. Bu ilkenin örgüt kültürünün sembolü olduğu çalışanlar tarafından benimsenmesi önemsenmektedir. Mevcut sosyal sermayeyi güçlendirici olarak çalışanlara yönelik alınacak aksiyonlar çerçevesinde örgüt kültürünü güçlendirmek ve tüm çalışanlar arasında paylaşılabilmek, bu konudaki etkinlik ve faaliyetlerin sayısını artırmak kurumsal bağlılığın daha çok gelişmesine hizmet edecektir. Hem üniversite içinde güçlü bir kültür oluşturmak hem de dış paydaşlara yönelik itibarı güçlendirecek aksiyonlarda bulunmak İGÜ'nün daha güçlü bir kurumsal kapasiteyle ortaya çıkmasına olanak sağlayacaktır.

Etkili bir yönetim yapısı oluşturarak, karar alma süreçlerini iyileştirmek için daha şeffaf ve katılımcı bir ortam oluşturmak ve ilgili paydaşlarla iş birliği içinde çalışmalar yürütebilmek için fonksiyonel süreçler üretmek hedeflenmektedir. Bilgi teknolojilerinden daha fazla yararlanarak teknolojik altyapıyı, dijitalleşme ve otomasyonu teşvik ederek kurumsal süreçlerini iyileştirmeyi yol haritası olarak benimseyen İGÜ, araştırma ve geliştirme alanında kurumsal kapasiteyi artırmak için destekleyici politikalar ve programlar oluşturmaktadır.

2. STRATEJİK HEDEF – BİRİM – PERFORMANS GÖSTERGESİ İLİŞKİSİ

Aşağıdaki tablolarda İGÜ'nün Stratejik Amaçlara yönelik hedefleri, göstergeleri ve sorumlu birimlerle ilişkileri yer almaktadır.

Tablo 12. İGÜ Stratejik Amaçlara Yönelik Performans Göstergeleri - Birim - Hedef İlişkisi

SA 1. Bireyleri mesleki ve beşeri bilgilerle donatarak eğitimde niteliği yükseltmek		
Stratejik Hedef 1	Hedeften Sorumlu Birim	Performans Göstergesi
Eğitim programlarını zenginleştirmek	AB	Öğrenci tutundurma oranı (%)
	Rektörlük	Öğretim elemanı başına düşen aktif öğrenci sayısı
	Rektörlük	Öğretim üyesi başına düşen öğrenci sayısı
	AB	Yatay geçiş ile programlara yerleşen öğrenci sayısı
	AB	Dikey geçiş ile programlara yerleşen öğrenci sayısı
	AB	Çift Ana Dal yapan lisans öğrenci sayısı
	AB	Çift Ana Dal yapan lisans öğrenci oranı (%)
	AB	Ders başarı oranı (%)
	AB	Programların genel doluluk oranı (%)
	AB	Güncellenen müfredat sayısı
	AB	Güncellenen ders içeriği oranı (%)
	Rektörlük	Yeni program sayısı
	Rektörlük	Üniversitenin sağladığı eğitim burslarından faydalanan öğrenci oranı (%)
	Rektörlük	YKS Yükseköğretim Programları ve Kontenjanları Kılavuzu'nda akredite olduğu belirtilen lisans programı sayısı
	BİDB	Erişilebilen ders bilgi paketi oranı (%)
Stratejik Hedef 2	Hedeften Sorumlu Birim	Performans Göstergesi
Öğretim elemanlarının yetkinliğini artırmak	AB	Yüz yüze eğitim programı sayısı
	AB	Çevrim içi eğitim programı sayısı
	Rektörlük	Kurumda 'Eğiticilerin Eğitimi' programı kapsamında eğitim alan öğretim elemanı sayısı
	Rektörlük	Yabancı dilde ders verme yeterliliğine sahip öğretim elemanı sayısı
	Rektörlük	Yabancı dilde ders verme yeterliliğine sahip öğretim elemanı oranı (%)
	AB	Ders veren kadrolu öğretim elemanlarının haftalık ders saati sayısının iki dönemlik ortalaması
Stratejik Hedef 3	Hedeften Sorumlu Birim	Performans Göstergesi
Eğitimde uluslararasılaşma düzeyini artırmak	AB	Uluslararası ortak program sayısı
	AB	Yabancı uyruklu öğrenci sayısı
	AB	Yabancı uyruklu öğrenci oranı (%)
	Rektörlük	Yabancı uyruklu öğretim elemanı sayısı
	UÖM-HİTM	Uluslararası tanıtım etkinliği sayısı
	Rektörlük	İngilizce olarak yürütülen program sayısı
	UDIOK	Uluslararası değişim programları kapsamında gelen öğrenci sayısı
	UDIOK	Uluslararası değişim programları kapsamında giden öğrenci sayısı
	UDIOK	Uluslararası değişim programları kapsamında gelen öğretim elemanı sayısı

	UDIOK	Uluslararası değişim programları kapsamında giden öğretim elemanı sayısı
	UDIOK	Uluslararası değişim ve iş birliği yapılan kuruluş sayısı
	UDIOK	Uluslararası değişim ve iş birliği yapılan program sayısı
Stratejik Hedef 4	Hedeften Sorumlu Birim	Performans Göstergesi
Öğrenci/Mezun memnuniyetini ve bağlılığını artırmak	AB-KK	Öğrenci genel memnuniyet oranı (%)
	AB-KK	Öğrencinin kayıtlı olduğu programdan memnuniyet oranı (%)
	AB-KK	Öğrencinin öğretim elemanı ve ders değerlendirme memnuniyet oranı (%)
	MMK	Mezun takip sistemindeki mezunların sayısı
	MMK	Mezunlarla gerçekleştirilen etkinlik sayısı
	PDRB	Psiko-destek hizmetlerinden yararlanan öğrenci sayısı
	ÖD	Şikâyet çözümlenme sürecinden memnuniyet oranı (%)
	İKDB	İdari birimde çalışan İGÜ mezun sayısı
	SKSDB	Öğrenci kulüpleri tarafından düzenlenen etkinliklere katılım sağlayan öğrenci sayısı
	MMK	Mezun memnuniyet oranı (%)
Stratejik Hedef 5	Hedeften Sorumlu Birim	Performans Göstergesi
Nitelikli yerli / yabancı uyruklu öğrenci ve mezun sayısını artırmak	HİTM	İlk 5 tercih ile kayıt yapan öğrenci oranı (%)
	HİTM	Come to Gelişim bursundan yararlanan öğrenci sayısı
	AB	Öğrenim süresi içinde mezun olan öğrenci oranı (%)
	AB	Üniversite desteği ile gönüllü staj yapan öğrenci sayısı
	KARYÖN	İşe yerleşmiş mezun sayısı
	KARYÖN	Mezunların yeterlilikleri ile ilgili iş dünyasının memnuniyet oranı (%)
	MMK	Mezun takip sistemine kayıtlı kendi alanında çalışan mezun sayısı
	HİTM	YKS'de ilgili puan türünde ilk 10.000'e girenlerin sayısı
	HİTM	Son beş yılda ilk 10.000'e giren öğrenci sayısı
	KARYÖN	Kariyer Merkezi'nin gerçekleştirdiği faaliyet sayısı
Stratejik Hedef 6	Hedeften Sorumlu Birim	Performans Göstergesi
Öğrenme ortamı ve eğitim kaynaklarını zenginleştirmek	Rektörlük	Öğrenci başına düşen açık alan (m ²)
	Rektörlük	Öğrenci başına düşen kapalı alan (m ²)
	KDDB	Kurum kütüphanesinde mevcut (basılı) kaynak sayısı
	KDDB	Öğrenci başına düşen kurum kütüphanesinde mevcut (basılı) kaynak sayısı
	KDDB	E-kaynak sayısı
	KDDB	Öğrenci başına düşen e-kaynak sayısı
	KDDB	Kütüphane öğrenci başına düşen alan (m ²)
	KDDB	Kütüphane oturma yeri sayısı
	KDDB	Kütüphane yayın alımına ayrılan bütçenin genel bütçeye oranı (%)
	YİDB	Yeni açılan derslik, laboratuvar ve atölye sayısı

SA 2. Ulusal ve uluslararası standartlar çerçevesinde bilimsel ve teknolojik araştırma kültürü ve yetkinliğini artırmak

Stratejik Hedef 1	Hedeften Sorumlu Birim	Performans Göstergesi
Uzmanlaşma öncelikleri doğrultusunda disiplinler arası bilimsel araştırma kapasite ve niteliğini geliştirmek	BAP-K	TÜBİTAK tarafından verilen ulusal ve uluslararası araştırma bursu sayısı
	BAP-K	TÜBİTAK tarafından verilen ulusal ve uluslararası destek programı sayısı
	BAP-K	Tamamlanan dış destekli proje sayısı
	BAP-K	Ar-Ge faaliyetleri için kullanılan bütçenin toplam bütçeye oranı (%)
	BAP-K	Desteklenmeye hak kazanan ön lisans/lisans öğrenci projeleri sayısı (TÜBİTAK, BAP vb.)
	BAP-K	Tamamlanan ön lisans/lisans öğrenci projeleri sayısı (TÜBİTAK, BAP vb.)
	BAP-K	Düzenlenen uluslararası sempozyum, kongre ve sanatsal sergi sayısı
	BAP-K	Kurum destekli BAP proje sayısı
Stratejik Hedef 2	Hedeften Sorumlu Birim	Performans Göstergesi
Yaygın etkisi yüksek bilimsel ve teknolojik araştırma çıktılarının düzeyini yükseltmek	AB	Ulusal hakemli dergilerde yayımlanmış öğretim elemanı başına düşen yayın sayısı
	AB	İlk %10'luk dilimde atıf alan yayın sayısı
	AB	Q1+Q2 yayın sayısı (WOS) oranı (%)
	AB	Öğretim üyesi başına SCI, SSCI- Expanded ve AHCI endeksli dergilerdeki yıllık yayın sayısı
	AB	SCI, SCI-Expanded, SSCI ve AHCI endeksli dergilerde yayımlanmış öğretim elemanı başına düşen yayın sayısı
	AB	Toplam atıf sayısı (WOS)
	AB	Uluslararası kongre ve sempozyumlarda sunulan (sözlü, poster, tam metin vb.) bildiri sayısı
	AB	Ulusal kongre ve sempozyumlarda sunulan (sözlü, poster, tam metin vb.) bildiri sayısı
	AB	TÜBA ve TÜBİTAK ödüllü öğretim üyesi sayısı (TÜBA çeviri ödülü hariçtir.)
	AB	Uluslararası ödül sayısı
	AB	Uluslararası iş birliği ile yapılmış yayın sayısı
Stratejik Hedef 3	Hedeften Sorumlu Birim	Performans Göstergesi
Girişimci ve yenilikçi üniversite ekosisteminde yer almak	BAP-K-TTO	Başvurulan ulusal ve uluslararası patent, faydalı model veya tasarım sayısı
	BAP-K-TTO	Sonuçlanan ulusal ve uluslararası patent sayısı
	BAP-K-TTO	Sonuçlanan ulusal ve uluslararası faydalı model veya tasarım sayısı
	TEKMER	TEKMER bünyesinde kurulmuş faal şirket sayısı
	TTO	Teknoloji Transfer Ofisi (TTO) projelerine dâhil olan öğrenci sayısı
	BAP-K	Yurt dışındaki üniversiteler, kurum veya kuruluşlar ile ortak yürütülen proje sayısı
	BAP-K	Uluslararası fon destekli proje sayısı
	TEKMER	Faal olan öğretim üyesi teknoloji şirketi sayısı

	BAP-K-TTO-KARYÖN SEM	Girişimciler ile destekleyicileri bir araya getiren etkinlik sayısı
	AB	Yenilikçilik ve girişimcilik temalı ders sayısı
	TTO	Girişimcilik yarışmalarına katılan proje sayısı
	Rektörlük	İstihdam edilen araştırmacı sayısı
Stratejik Hedef 4	Hedeften Sorumlu Birim	Performans Göstergesi
Lisansüstü programlarının nicelik ve niteliğini yükseltmek	LEE	Doktora program sayısı
	LEE	Doktora mezun sayısı
	LEE	Doktora öğrencisi sayısı
	LEE	Yüksek lisans program sayısı (Tezli+Tezsiz)
	LEE	Yüksek lisans mezun sayısı
	LEE	Disiplinler arası yüksek lisans program sayısı
	LEE	Disiplinler arası doktora program sayısı
	LEE	Lisansüstü tezlerden üretilen ulusal yayın sayısı
	LEE	Lisansüstü tezlerden üretilen uluslararası yayın sayısı
Stratejik Hedef 5	Hedeften Sorumlu Birim	Performans Göstergesi
Üniversite-sanayi iş birliklerini artırmak	KARYÖN-AB	Staj/uygulama protokol sayısı
	BAP-K	Endüstri ile ortak yürütülen proje sayısı
	BAP-K	Endüstri ile ortak yürütülen proje bütçesi
	LEE	Endüstri destekli yüksek lisans ve doktora sayısı
	BAP-K-TTO	Üniversite-sektör iş birliğiyle yapılan yayın sayısı
	AB-KK	İşveren geri beslemesi ile yapılan iyileştirme çalışmaları sayısı



SA 3. Sürdürülebilirliği merkeze alarak çok yönlü toplumsal faydayı daha etkin kılmak		
Stratejik Hedef 1	Hedeften Sorumlu Birim	Performans Göstergesi
Sosyal sorumluluk projelerinin nitelik ve niceliğini artırmak	BAP-K	Öğrencilerin yaptığı sosyal sorumluluk projelerinin sayısı
	BAP-K	Sosyal sorumluluk amacı güden araştırma projesi sayısı
	BAP-K	En az iki ay süreli ve belirli bir bütçesi olan sosyal sorumluluk projelerinin sayısı
	BAP-K	Kurumun kendi yürüttüğü sosyal sorumluluk projelerinin sayısı
	SKSDB	Öğrencilerin yaptığı sosyal sorumluluk etkinlikleri sayısı
Stratejik Hedef 2	Hedeften Sorumlu Birim	Performans Göstergesi
Sürdürülebilir çevre yönetim sisteminin etkinliğini artırmak	Rektörlük	Üniversitenin yeşil, çevreci üniversite endeksindeki sıralaması (Türkiye)
	Rektörlük	Üniversitenin yeşil, çevreci üniversite endeksindeki sıralaması (Dünya)
	YİDB	Elektrik enerjisi tüketimi (kw.saatt)
	YİDB	Su tüketimi (m ³)
	YİDB	Yıllık geri kazandırılan su miktarı (m ³)
	DHDB	Toplam atık miktarı (kg)
	DHDB	Geri dönüşüme kazandırılan atık miktarı (kg)
	DHDB	Organik atık miktarı (kg)
	DHDB	Tehlikeli atık miktarı (kg)
	YİDB	Yeşil alan oranı (%)
	YİDB	Dumansız hava sahası oranı (%)
	YİDB	Yenilenebilir enerji kaynaklarının kapasitesi (kw.saatt)
	DHDB-KK	Sıfır atık, yeşil kampüs ve çevrecilik alanlarındaki ödül sayısı
	BAP-K	Sürdürülebilirlik ile ilgili bilimsel yayın sayısı
	SKSDB	Sürdürülebilirlik ile ilgili etkinlik sayısı
	YİDB	Su tasarrufu yatırımı (TL)
	YİDB	Geri dönüştürülen su miktarı (m ³)
	YİDB	Doğrudan karbon ayak izi
	YİDB	Enerji verimliliği yatırımı (\$)
	DHDB	Toplam Sıfır Emisyonlu Araç (ZEV) sayısının toplam kampüs nüfusuna bölümü
Rektörlük	Kurumlar ile iş birliği yoluyla yürütülen etkinlik ve proje sayısı	
Stratejik Hedef 3	Hedeften Sorumlu Birim	Performans Göstergesi
Yerel ve bölgesel kurum ve kuruluşlarla iş birliği seviyesini yükseltmek	SEM	Dış paydaşlara verilen eğitim sayısı
	AB	Dış paydaşlarla gerçekleştirilen toplantı sayısı
	SEM	Kurumlara yönelik verilen danışmanlık sayısı
Stratejik Hedef 4	Hedeften Sorumlu Birim	Performans Göstergesi
Topluma hizmete yönelik faaliyetleri artırmak	SEM	Sürekli Eğitim Merkezi ve Dil Merkezi tarafından verilen sertifika sayısı
	SEM	Sürekli Eğitim Merkezi'nden yıllık eğitim alan kişi sayısı
	SEM	Sürekli Eğitim Merkezi tarafından verilen yıllık eğitim saati
	KDDB	Açık erişim kaynak sayısı
	EB	Dezavantajlı gruplara yönelik düzenlenen faaliyet sayısı

SA 4. Kurumsal kapasiteyi güçlendirmek		
Stratejik Hedef 1	Hedeften Sorumlu Birim	Performans Göstergesi
Organizasyon yapısını ve stratejik insan kaynağını geliştirmek	İKDB	Kadın akademik personel oranı (%)
	İKDB	Çalışma ortamı ve koşullarından memnuniyet oranı (%)
	İKDB	Sosyal olanaklardan memnuniyet oranı (%)
	İKDB	Ulaşım hizmetlerinden memnuniyet oranı (%)
	İKDB	Yemek olanaklarından memnuniyet oranı (%)
	İKDB	Akademik personelin kuruma bağlılık oranı (%)
	İKDB	İdari personelin kuruma bağlılık oranı (%)
	İKDB	Akademik personel memnuniyet oranı (%)
	İKDB	İdari personel memnuniyet oranı (%)
	İKDB	Üst yönetime ulaşılabilirlik oranı (%)
İKDB	Personel devir hızı (%)	
Stratejik Hedef 2	Hedeften Sorumlu Birim	Performans Göstergesi
Sosyal, teknolojik ve fiziki altyapıyı geliştirmek	MİİDB	WOC ERP sistemine entegre edilen süreç sayısı
	BİDB	Bilgi teknolojilerinde yetkin destek personeli sayısı
	EDKB	Engelsiz bina sayısı
	Rektörlük	Kişi başına düşen sosyokültürel alan (m2)
	BİDB	Yerleşke yaşam alanlarında internet erişim oranı (Kapalı Alan/Açık Alan) (%)
	İKDB	Personel için yapılan sosyal ve kültürel etkinlik sayısı
Stratejik Hedef 3	Hedeften Sorumlu Birim	Performans Göstergesi
Kurum kültürü ve kurumsal itibarı güçlendirmek	KİM	Üniversite internet sitesindeki haber sayısı
	BAP-K	AVESİS girişini tamamlamış akademik personel sayısı
	HİTM	Üniversiteyi tanıtıcı dış etkinlik sayısı

3. ANAHTAR PERFORMANS GÖSTERGELERİ

Amaç 1 (SA 1)		Bireyleri mesleki ve beşeri bilgilerle donatarak eğitimde niteliği yükseltmek					
Hedef 1 (SH 1): Eğitim programlarını zenginleştirmek		Plan Başlangıç Değeri 2023	2024	2025	2026	2027	2028
1.1.1	Öğrenci tutundurma oranı (%)	87	87	88	90	91	92
1.1.2	Öğretim elemanı başına düşen aktif öğrenci sayısı	30	29	28	27	26	25
1.1.3	Öğretim üyesi başına düşen öğrenci sayısı	58	58	56	54	52	50
1.1.4	Yatay geçiş ile programlara yerleşen öğrenci sayısı	800	800	850	900	950	1000
1.1.5	Dikey geçiş ile programlara yerleşen öğrenci sayısı	135	135	145	150	160	170
1.1.6	Çift Ana Dal yapan lisans öğrenci sayısı	1120	1120	1150	1180	1200	1220
1.1.7	Çift Ana Dal yapan lisans öğrenci oranı (%)	6	6	6	6	6	6
1.1.8	Ders başarı oranı (%)	81	81	82	83	84	85
1.1.9	Programların genel doluluk oranı (%)	83	85	87	88	89	90

Amaç 1 (SA 1)		Bireyleri mesleki ve beşeri bilgilerle donatarak eğitimde niteliği yükseltmek					
Hedef 2 (SH 2): Öğretim elemanlarının yetkinliğini artırmak		Plan Başlangıç Değeri 2023	2024	2025	2026	2027	2028
1.2.1	Yüz yüze eğitim programı sayısı	237	240	245	250	255	260
1.2.2	Çevrim içi eğitim programı sayısı	3	4	5	6	7	8
1.2.3	Kurumda 'Eğiticilerin Eğitimi' programı kapsamında eğitim alan öğretim elemanı sayısı	152	165	170	175	180	185
1.2.4	Yabancı dilde ders verme yeterliliğine sahip öğretim elemanı sayısı	230	235	240	245	250	255
1.2.5	Yabancı dilde ders verme yeterliliğine sahip öğretim elemanı oranı (%)	26	27	28	29	30	31
1.2.6	Ders veren kadrolu öğretim elemanlarının haftalık ders saati sayısının iki dönemlik ortalaması	11	11	10	10	10	10

Amaç 1 (SA 1)		Bireyleri mesleki ve beşeri bilgilerle donatarak eğitimde niteliği yükseltmek					
Hedef 3 (SH 3): Eğitimde uluslararasılaşma düzeyini artırmak		Plan Başlangıç Değeri 2023	2024	2025	2026	2027	2028
1.3.1	Uluslararası ortak program sayısı	0	1	2	3	4	5
1.3.2	Yabancı uyruklu öğrenci sayısı	6481	6750	7000	7250	7500	8000
1.3.3	Yabancı uyruklu öğrenci oranı (%)	17	17	18	18	19	20
1.3.4	Yabancı uyruklu öğretim elemanı sayısı	46	48	50	54	58	62
1.3.5	Uluslararası tanıtım etkinliği sayısı	70	80	85	90	95	100
1.3.6	İngilizce olarak yürütülen program sayısı	41	41	45	48	52	58
1.3.7	Uluslararası değişim programları kapsamında gelen öğrenci sayısı	41	45	50	55	60	65
1.3.8	Uluslararası değişim programları kapsamında giden öğrenci sayısı	64	70	75	80	85	90
1.3.9	Uluslararası değişim programları kapsamında gelen öğretim elemanı sayısı	59	60	63	65	67	70
1.3.10	Uluslararası değişim programları kapsamında giden öğretim elemanı sayısı	98	98	100	103	105	107
1.3.11	Uluslararası değişim ve iş birliği yapılan kuruluş sayısı	190	195	200	205	210	215

Amaç 1 (SA 1)		Bireyleri mesleki ve beşeri bilgilerle donatarak eğitimde niteliği yükseltmek					
Hedef 4 (SH 4): Öğrenci/Mezun memnuniyetini ve bağlılığını artırmak		Plan Başlangıç Değeri 2023	2024	2025	2026	2027	2028
1.4.1	Öğrenci genel memnuniyet oranı (%)	82	83	85	87	89	91
1.4.2	Öğrencinin kayıtlı olduğu programdan memnuniyet oranı (%)	86	86	87	88	89	90
1.4.3	Öğrencinin öğretim elemanı ve ders değerlendirme memnuniyet oranı (%)	73	73	75	77	78	80
1.4.4	Mezun takip sistemindeki mezunların sayısı	5000	7000	10000	13000	16000	20000
1.4.5	Mezunlarla gerçekleştirilen etkinlik sayısı	2	3	4	5	6	7
1.4.6	Psiko-destek hizmetlerinden yararlanan öğrenci sayısı	114	130	150	160	170	180

Amaç 1 (SA 1)		Bireyleri mesleki ve beşeri bilgilerle donatarak eğitimde niteliği yükseltmek					
Hedef 5 (SH 5): Nitelikli yerli/yabancı uyruklu öğrenci ve mezun sayısını artırmak		Plan Başlangıç Değeri 2023	2024	2025	2026	2027	2028
1.5.1	İlk 5 tercih ile kayıt yapan öğrenci oranı (%)	82	82	82	83	83	84
1.5.2	Come to Gelişim bursundan yararlanan öğrenci sayısı	11	20	25	35	40	50
1.5.3	Öğrenim süresi içinde mezun olan öğrenci oranı (%)	59	60	61	62	63	65
1.5.4	Üniversite desteği ile gönüllü staj yapan öğrenci sayısı	258	260	270	280	290	300

Amaç 1 (SA 1)		Bireyleri mesleki ve beşeri bilgilerle donatarak eğitimde niteliği yükseltmek					
Hedef 6 (SH 6): Öğrenme ortamı ve eğitim kaynaklarını zenginleştirmek		Plan Başlangıç Değeri 2023	2024	2025	2026	2027	2028
1.6.1	Öğrenci başına düşen açık alan (m ²)	3,53	3,53	3,54	3,55	3,56	3,58
1.6.2	Öğrenci başına düşen kapalı alan (m ²)	13,55	13,55	13,55	13,58	13,62	13,65
1.6.3	Kurum kütüphanesinde mevcut (basılı) kaynak sayısı	188500	189000	190000	192000	195000	200000
1.6.4	Öğrenci başına düşen kurum kütüphanesinde mevcut (basılı) kaynak sayısı	6,1	6,2	6,3	6,4	6,5	6,5
1.6.5	E-kaynak sayısı	3967208	4000000	4100000	4200000	4300000	4500000
1.6.6	Öğrenci başına düşen e-kaynak sayısı	128	130	132	134	136	138
1.6.7	Kütüphane öğrenci başına düşen alan (m ²)	0,41	0,41	0,43	0,43	0,45	0,45
1.6.8	Kütüphane oturma yeri sayısı	1561	1600	1700	1700	1800	1800
1.6.9	Kütüphane yayın alımına ayrılan bütçenin genel bütçeye oranı (%)	0,21	0,21	0,22	0,22	0,25	0,25

Amaç 2 (SA 2)		Ulusal ve uluslararası standartlar çerçevesinde bilimsel ve teknolojik araştırma kültürü ve yetkinliği artırmak					
Hedef 1 (SH 1): Uzmanlaşma öncelikleri doğrultusunda disiplinler arası bilimsel araştırma kapasite ve niteliğini geliştirmek		Plan Başlangıç Değeri 2023	2024	2025	2026	2027	2028
2.1.1	TÜBİTAK tarafından verilen ulusal ve uluslararası araştırma bursu sayısı	8	8	9	9	10	10
2.1.2	TÜBİTAK tarafından verilen ulusal ve uluslararası destek programı sayısı	1	2	2	3	3	4
2.1.3	Ar-Ge faaliyetleri için kullanılan bütçenin toplam bütçeye oranı (%)	2,78	3	3,25	3,50	3,75	4
2.1.4	Desteklenmeye hak kazanan ön lisans/lisans öğrenci projeleri sayısı (TÜBİTAK, BAP vb.)	74	80	82	85	87	90
2.1.5	Tamamlanan ön lisans/lisans öğrenci projeleri sayısı (TÜBİTAK, BAP vb.)	2	5	10	15	20	25
2.1.6	Düzenlenen uluslararası sempozyum, kongre ve sanatsal sergi sayısı	10	12	14	16	18	20
2.1.7	Kurum destekli BAP proje sayısı	14	17	20	23	25	29

Amaç 2 (SA 2)		Ulusal ve uluslararası standartlar çerçevesinde bilimsel ve teknolojik araştırma kültürü ve yetkinliği artırmak					
Hedef 2 (SH 2): Yaygın etkisi yüksek bilimsel ve teknolojik araştırma çıktılarının düzeyini yükseltmek		Plan Başlangıç Değeri 2023	2024	2025	2026	2027	2028
2.2.1	Ulusal hakemli dergilerde yayımlanmış öğretim elemanı başına düşen yayın sayısı	0,14	0,14	0,15	0,15	0,16	0,16
2.2.2	İlk %10'luk dilimde atıf alan yayın sayısı	27	30	33	35	37	39
2.2.3	Q1+Q2 yayın sayısı (WOS) oranı (%)	0,60	0,63	0,65	0,66	0,67	0,68
2.2.4	Öğretim üyesi başına SCI-Expanded, SSCI ve AHCI endeksli dergilerdeki yıllık yayın sayısı	0,52	0,55	0,58	0,60	0,62	0,65
2.2.5	SCI, SCI-Expanded, SSCI ve AHCI endeksli dergilerde yayımlanmış öğretim elemanı başına düşen yayın sayısı	0,29	0,31	0,33	0,36	0,38	0,39

2.2.6	Toplam atıf sayısı (WOS)	7675	7700	7800	7900	8000	8100
2.2.7	Uluslararası kongre ve sempozyumlarda sunulan (sözlü, poster, tam metin vb.) bildiri sayısı	341	350	360	370	380	390
2.2.8	Ulusal kongre ve sempozyumlarda sunulan (sözlü, poster, tam metin vb.) bildiri sayısı	75	77	80	82	85	87
2.2.9	TÜBA ve TÜBİTAK ödüllü öğretim üyesi sayısı (TÜBA çeviri ödülü hariçtir.)	0	1	1	1	2	2
2.2.10	Uluslararası ödül sayısı	6	7	7	8	8	9
2.2.11	Uluslararası iş birliği ile yapılmış yayın sayısı	128	132	136	140	144	149

Amaç 2 (SA 2)		Ulusal ve uluslararası standartlar çerçevesinde bilimsel ve teknolojik araştırma kültürü ve etkinliği artırmak					
Hedef 3 (SH 3): Girişimci ve yenilikçi üniversite ekosisteminde yer almak		Plan Başlangıç Değeri 2023	2024	2025	2026	2027	2028
2.3.1	Başvurulan ulusal ve uluslararası patent, faydalı model veya tasarım sayısı	76	78	82	86	90	95
2.3.2	Sonuçlanan ulusal ve uluslararası patent sayısı	2	4	6	8	9	10
2.3.3	Sonuçlanan ulusal ve uluslararası faydalı model veya tasarım sayısı	2	3	4	5	6	7
2.3.4	TEKMER bünyesinde kurulmuş faal şirket sayısı	14	15	17	19	22	25
2.3.5	Teknoloji Transfer Ofisi (TTO) projelerine dâhil olan öğrenci sayısı	40	42	44	46	49	52
2.3.6	Yurt dışındaki üniversiteler, kurum veya kuruluşlar ile ortak yürütülen proje sayısı	4	5	5	6	6	7
2.3.7	Uluslararası fon destekli proje sayısı	6	7	7	8	8	9
2.3.8	Faal olan öğretim üyesi teknoloji şirketi sayısı	10	11	12	13	14	15
2.3.9	Girişimciler ile destekleyicileri bir araya getiren etkinlik sayısı	1	2	3	3	4	4
2.3.10	Yenilikçilik ve girişimcilik temalı ders sayısı	74	76	78	80	82	84

Amaç 2 (SA 2)		Ulusal ve uluslararası standartlar çerçevesinde bilimsel ve teknolojik araştırma kültürü ve yetkinliği artırmak					
Hedef 4 (SH 4): Lisansüstü programlarının nicelik ve niteliğini yükseltmek		Plan Başlangıç Değeri 2023	2024	2025	2026	2027	2028
2.4.1	Doktora program sayısı	9	12	15	18	20	25
2.4.2	Doktora mezun sayısı	19	20	25	28	30	32
2.4.3	Doktora öğrencisi sayısı	180	205	245	300	350	400
2.4.4	Yüksek lisans program sayısı (Tezli+Tezsiz)	77	80	85	90	95	100
2.4.5	Yüksek lisans mezun sayısı	1018	1050	1100	1150	1250	1300
2.4.6	Disiplinler arası yüksek lisans program sayısı (Tezli+Tezsiz)	4	4	5	5	6	6
2.4.7	Disiplinler arası doktora program sayısı	0	0	1	1	2	2
2.4.8	Lisansüstü tezlerden üretilen ulusal yayın sayısı	0	10	20	30	40	50
2.4.9	Lisansüstü tezlerden üretilen uluslararası yayın sayısı	0	1	3	5	7	10

Amaç 2 (SA 2)		Ulusal ve uluslararası standartlar çerçevesinde bilimsel ve teknolojik araştırma kültürü ve yetkinliği artırmak					
Hedef 5 (SH 5): Üniversite-sanayi iş birliklerini artırmak		Plan Başlangıç Değeri 2023	2024	2025	2026	2027	2028
2.5.1	Staj/uygulama toplam protokol sayısı	18	19	20	21	22	23
2.5.2	Endüstri ile ortak yürütülen proje sayısı	2	3	4	5	6	7
2.5.3	Endüstri destekli yüksek lisans ve doktora sayısı	6	7	8	9	10	11

Amaç 3 (SA 3)		Sürdürülebilirliği merkeze alarak çok yönlü toplumsal faydayı daha etkin kılmak					
Hedef 1 (SH 1): Sosyal sorumluluk projelerinin nitelik ve niceliğini artırmak		Plan Başlangıç Değeri 2023	2024	2025	2026	2027	2028
3.1.1	Öğrencilerin yaptığı sosyal sorumluluk projelerinin sayısı	6	7	8	8	9	10
3.1.2	Sosyal sorumluluk amacı güden araştırma projesi sayısı	1	2	2	3	3	4
3.1.3	En az iki ay süreli ve belirli bir bütçesi olan sosyal sorumluluk projelerinin sayısı	6	7	7	8	8	9
3.1.4	Kurumun kendi yürüttüğü sosyal sorumluluk projelerinin sayısı	11	12	13	13	14	15

Amaç 3 (SA 3)		Sürdürülebilirliği merkeze alarak çok yönlü toplumsal faydayı daha etkin kılmak					
Hedef 2 (SH 2): Sürdürülebilir çevre yönetim sisteminin etkinliğini artırmak		Plan Başlangıç Değeri 2023	2024	2025	2026	2027	2028
3.2.1	Üniversitenin yeşil, çevreci üniversite endeksindeki sıralaması (Türkiye)	58	55	50	48	45	40
3.2.2	Üniversitenin yeşil, çevreci üniversite endeksindeki sıralaması (Dünya)	674	650	625	600	575	550
3.2.3	Elektrik enerjisi tüketimi (kw.saatt)	3.901.005	3.900.000	3.800.000	3.700.000	3.600.000	3.500.000
3.2.4	Su tüketimi (m ³)	51683	51500	51000	50500	50000	50000
3.2.5	Yıllık geri kazandırılan su miktarı (m ³)	110	110	115	120	125	125
3.2.6	Toplam atık miktarı (kg)	43031	43000	42750	42500	42400	42300
3.2.7	Geri dönüşüme kazandırılan atık miktarı (kg)	21423	21500	22000	22500	23000	23500
3.2.8	Organik atık miktarı (kg)	14471	15000	15000	15000	15000	15000
3.2.9	Tehlikeli atık miktarı (kg)	186	200	210	220	220	220
3.2.10	Yeşil alan oranı (%)	26	26	26	26	27	27
3.2.11	Dumansız hava sahası oranı (%)	99,7	99,7	99,7	99,7	99,7	99,7
3.2.12	Yenilenebilir enerji kaynaklarının kapasitesi (kw.saatt)	3.915.000	4.000.000	4.000.000	4.000.000	4.000.000	4.000.000

Amaç 3 (SA 3)		Sürdürülebilirliği merkeze alarak çok yönlü toplumsal faydayı daha etkin kılmak					
Hedef 3 (SH 3): Yerel ve bölgesel kurum ve kuruluşlarla iş birliği seviyesini yükseltmek		Plan Başlangıç Değeri 2023	2024	2025	2026	2027	2028
3.3.1	Dış paydaşlara verilen eğitim sayısı	150	175	200	225	250	275
3.3.2	Dış paydaşlarla gerçekleştirilen toplantı sayısı	540	560	580	600	620	640

Amaç 3 (SA 3)		Sürdürülebilirliği merkeze alarak çok yönlü toplumsal faydayı daha etkin kılmak					
Hedef 4 (SH 4): Topluma hizmete yönelik faaliyetleri artırmak		Plan Başlangıç Değeri 2023	2024	2025	2026	2027	2028
3.4.1	Sürekli Eğitim Merkezi ve Dil Merkezi tarafından verilen sertifika sayısı	301	350	400	450	500	600
3.4.2	Sürekli Eğitim Merkezi'nden yıllık eğitim alan kişi sayısı	1353	1500	1600	1750	1900	2000
3.4.3	Sürekli Eğitim Merkezi tarafından verilen yıllık eğitim saati	2725	2750	2950	3100	3300	3500
3.4.4	Açık erişim kaynak sayısı	6400	6500	6600	6700	6800	6900

Amaç 4 (SA 4)		Kurumsal kapasiteyi güçlendirmek					
Hedef 1 (SH 1): Organizasyon yapısını ve stratejik insan kaynağını geliştirmek		Plan Başlangıç Değeri 2023	2024	2025	2026	2027	2028
4.1.1	Kadın akademik personel oranı (%)	50	50	50	50	50	50
4.1.2	Çalışma ortamı ve koşullarından memnuniyet oranı (%)	78	80	82	85	88	90
4.1.3	Sosyal olanaklardan memnuniyet oranı (%)	61	65	70	75	80	85
4.1.4	Ulaşım hizmetlerinden memnuniyet oranı (%)	53	55	60	70	75	80
4.1.5	Yemek olanaklarından memnuniyet oranı (%)	33	40	50	60	70	80
4.1.6	Akademik personelin kuruma bağlılık oranı (%)	87	88	89	90	91	92
4.1.7	İdari personelin kuruma bağlılık oranı (%)	80	82	84	86	88	90
4.1.8	Akademik personel memnuniyet oranı (%)	79	80	82	84	86	88
4.1.9	İdari personel memnuniyet oranı (%)	80	82	84	86	88	90
4.1.10	Üst yönetime ulaşılabilirlik oranı (%)	88	89	90	92	93	94
4.1.11	Personel devir hızı (%)	20	18	16	14	12	10

Amaç 4 (SA 4)		Kurumsal kapasiteyi güçlendirmek					
Hedef 2 (SH 2): Sosyal, teknolojik ve fiziki altyapıyı geliştirmek		Plan Başlangıç Değeri 2023	2024	2025	2026	2027	2028
4.2.1	WOC ERP sistemine entegre edilen süreç sayısı	1	1	2	2	3	3
4.2.2	Bilgi teknolojilerinde yetkin destek personeli sayısı	10	12	14	16	18	20
4.2.3	Engelsiz bina sayısı	2	3	4	5	6	7
4.2.4	Kişi başına düşen sosyokültürel alan (m2)	1,8	2	2,1	2,2	2,3	2,4
4.2.5	Yerleşke yaşam alanlarında internet erişim oranı (Kapalı Alan/Açık Alan) (%)	90/70	91/72	92/73	93/74	94/75	95/76

Amaç 4 (SA 4)		Kurumsal kapasiteyi güçlendirmek					
Hedef 3 (SH 3): Kurum kültürü ve kurumsal itibarı güçlendirmek		Plan Başlangıç Değeri 2023	2024	2025	2026	2027	2028
4.3.1	Üniversite internet sitesindeki haber sayısı	451	500	550	600	650	700
4.3.2	AVESİS girişini tamamlamış akademik personel sayısı	429	500	600	800	1000	1200
4.3.3	Üniversiteyi tanıtıcı dış etkinlik sayısı	4118	4150	4200	4300	4400	4500



STRATEJİ GELİŞTİRME KURULU	
ADI - SOYADI	GÖREVİ
Prof. Dr. Bahri ŞAHİN	Rektör
Prof. Dr. Nuri KURUOĞLU	Rektör Yardımcısı
Prof. Dr. Necmettin MARAŞLI	Rektör Yardımcısı
Prof. Dr. S. Arda ÖZTÜRKCAN	Rektör Yardımcısı
Prof. Dr. Mahir GÜNDAY	Diş Hekimliği Fakültesi Dekanı
Prof. Dr. Şükran Güzin ILICAK AYDINALP	Güzel Sanatlar Fakültesi Dekanı
Prof. Dr. Kenan AYDIN	İktisadi İdari ve Sosyal Bilimler Fakültesi Dekanı
Prof. Dr. Necmettin MARAŞLI	Mühendislik ve Mimarlık Fakültesi Dekanı
Prof. Dr. Rifat MUTUŞ	Sağlık Bilimleri Fakültesi Dekanı
Prof. Dr. Kamil KAYA	Uygulamalı Bilimler Fakültesi Dekanı
Doç. Dr. Mehmet SOYAL	Beden Eğitimi ve Spor Yüksekokulu Müdürü
Dr. Öğr. Üyesi Şahin GÖK	Yabancı Diller Yüksekokulu Müdürü
Prof. Dr. İzzet GÜMÜŞ	Lisansüstü Eğitim Enstitüsü Müdürü
Prof. Dr. Mustafa NİZAMLIOĞLU	Sağlık Hizmetleri Meslek Yüksekokulu Müdürü
Doç. Dr. Lokman KANTAR	İGÜ Meslek Yüksekokulu Müdürü

STRATEJİK PLAN KOMİSYONU

ADI – SOYADI	GÖREVİ
Prof. Dr. S. Arda ÖZTÜRKCAN	Rektör Yardımcısı
Prof. Dr. Hasan Hakan BOZKURT	Kalite Koordinatörü
Prof. Dr. Sezer Cihan KESKEN	Uygulamalı Bilimler Fakültesi Öğretim Üyesi
Doç. Dr. Sevinç KOÇAK	Uygulamalı Bilimler Fakültesi Dekan Yardımcısı
Dr. Öğr. Üyesi A. Yüksel BARUT	Sağlık Bilimleri Fakültesi Dekan Yardımcısı
Dr. Öğr. Üyesi Abdulkadir BÜYÜKBİNGÖL	İktisadi İdari ve Sosyal Bilimler Fakültesi Öğretim Üyesi
Dr. Öğr. Üyesi Can Burak NALBANTOĞLU	İktisadi İdari ve Sosyal Bilimler Fakültesi Öğretim Üyesi
Dr. Öğr. Üyesi Funda PEHLEVAN KARABIYIK	Sağlık Hizmetleri Meslek Yüksekokulu
Dr. Öğr. Üyesi Murat TOPCU	İktisadi İdari ve Sosyal Bilimler Fakültesi Öğretim Üyesi
Dr. Öğr. Üyesi Neşe KISKAÇ	Sağlık Bilimleri Fakültesi Dekan Yardımcısı
Dr. Öğr. Üyesi Nurcihan TAN ERKOÇ	Sağlık Hizmetleri Meslek Yüksekokulu Müdür Yardımcısı
Dr. Öğr. Üyesi Özge TURHAN	Uygulamalı Bilimler Fakültesi Öğretim Üyesi
Dr. Öğr. Üyesi Ramazan AÇIKGÖZ	İGÜ Meslek Yüksekokulu Öğretim Üyesi
Dr. Öğr. Üyesi Sibel ZENGİN	İktisadi İdari ve Sosyal Bilimler Fakültesi Öğretim Üyesi BAP-K Koordinatör Yardımcısı
Dr. Öğr. Üyesi Taylan MARAL	İktisadi İdari ve Sosyal Bilimler Fakültesi Öğretim Üyesi
Öğr. Gör. Emine ÖZTÜRK	İGÜ Meslek Yüksekokulu Öğretim Görevlisi
Öğr. Gör. Kerem AYDEMİR	Sağlık Bilimleri Fakültesi Öğretim Görevlisi
Arş. Gör. Berika AKÇAY	Uygulamalı Bilimler Fakültesi Öğretim Elemanı
Arş. Gör. Nuran AKDAĞ	Uygulamalı Bilimler Fakültesi Öğretim Elemanı
Yahya Kemal KIRAN	Teknoloji Transfer Ofisi Müdürü
Ahmet Şenol ARMAĞAN	Kütüphane ve Dokümantasyon Daire Başkanı
Serdar BALI	İdari ve Mali İşler Daire Başkanı
Ebru BAŞKÖYLÜ	İnsan Kaynakları Müdürü
Kadir ABATAY	Çözüm Merkezi Müdürü

KALİTE KOORDİNATÖRLÜĞÜ

ADI – SOYADI	GÖREVİ
Prof. Dr. Hasan Hakan BOZKURT	Kalite Koordinatörü
Kübra ÇELİK	Kalite Koordinatör Yardımcısı
Merve YILDIZ	Ağız ve Diş Sağlığı Uygulama ve Araştırma Merkezi- Kalite Koordinatör Yardımcısı
Cansu EROĞLU	Kalite Uzmanı
Şule EKUKLU	Kalite Uzmanı
Selçuk Tayyip ÖZKORUL	Kalite Uzman Yardımcısı



İSTANBUL
**GELİŞİM
ÜNİVERSİTESİ**

T.C.

İSTANBUL GELİŞİM ÜNİVERSİTESİ
STRATEJİK PLANI
2024-2028



İSTANBUL
GELİŞİM
ÜNİVERSİTESİ

/ /

A series of horizontal dotted lines for writing, spanning the width of the page.



İSTANBUL
GELİŞİM
ÜNİVERSİTESİ



İSTANBUL
GELİŞİM
ÜNİVERSİTESİ



İSTANBUL
GELİŞİM
ÜNİVERSİTESİ

