



İSTANBUL  
GELİŞİM  
ÜNİVERSİTESİ

İSTANBUL GELİŞİM ÜNİVERSİTESİ

Sağlık Hizmetleri Meslek Yüksekokulu

BİRİM ÖZDEĞERLENDİRME  
RAPORU

2022

## ÖZET

İstanbul Gelişim Üniversitesi Sağlık Hizmetleri Meslek Yüksekokulu , öz değerlendirme çalışmasını hazırlamak için Birim Kalite Kurulu ile toplantılar yaparak 2022 yılı faaliyetlerini raporlanmış ve 2022 Birim İç Değerlendirme Raporu'nu hazırlamıştır. Raporun hazırlanması aşamasında İGÜ 2019 yılında YÖKAK Kurumsal değerlendirme geri bildirim raporu ve stratejik plan değerlendirilmeye alınmıştır. İçeriklerin düzenlenmesinde BİDR'lar ile bu raporların ilgili kanıtları dikkate alınmıştır.

## BİRİM HAKKINDA BİLGİLER

### 1. İletişim Bilgileri

Cihangir Mah. Şehit Piyade Onbaşı Murat Şengöz Sokak No.8 Avcılar/İSTANBUL  
İstanbul Gelişim Üniversitesi C Blok/Sağlık Hizmetleri Meslek Yüksekokulu  
Tel.0212 4227000  
Fax.02124227401

Sekreterlik Dahili: 7112  
Yüksekokul Sekreteri: 7326  
Müdür Yardımcısı: 7327  
Müdür: 7328  
[Ulaşım linki](#)

### 2. Tarihsel Gelişimi

Kurucu vakfımız “Gelişim Eğitim Kültür Sağlık ve Sosyal Hizmet Vakfı” tarafından 2008 yılında, “İstanbul Gelişim Meslek Yüksekokulu” adında Meslek Yüksekokulu kurmak üzere girişimde bulunmuştur.

Milli Eğitim Bakanlığının 08.07.2008 tarih ve 17261 sayılı yazısı üzerine, Bakanlar Kurulu'nca 14/07/2008 tarihinde 2547 sayılı Kanunun Ek 2'nci maddesine göre Meslek Yüksekokulumuz kurulmuş ve eğitim-öğretime başlamıştır.

İstanbul Gelişim Üniversitesi, Sağlık Hizmetleri Meslek Yüksekokulu, 12. 09.2013 tarihli Yükseköğretim Genel Kurul Toplantısında incelenmiş ve 2547 Sayılı Kanun'un 2880 Sayılı Kanun'la değişik 7. maddesinin d fıkrasının 2. bendi uyarınca, söz konusu teklif uygun görülmüştür.

### 3. Misyonu, Vizyonu, Değerleri ve Hedefleri

Sağlık Hizmetleri Meslek Yüksekokulu, 15.08.2022 tarih ve 2022-05-07 sayılı Kalite Kurulu Toplantısında vizyon ve misyonunu gözden geçirmiştir. Yapılan çalışma ile Üniversitenin misyon, vizyon ve stratejik planı çerçevesinde, Sağlık alanında hizmet verecek, donanımlı, gelişen bilim dünyasına uyumlu ve katkı sağlayan, GELİŞİM'e açık bir eğitim kurumu olmayı vizyon edinmiştir. Ayrıca;

Sağlık sektöründe tecrübeli, üreten, Etik ve ahlak kurallarına bağlı,  
Halkın ve toplumun sağlığına hizmet ederek, bilimsel temelli bilgi üreten,  
Memleketine ve değerlerine değer katan, sahip çıkan,  
Yükselen ve gelişen bilimin ışığında araştıran, sorgulayan, çalışan  
Okulumuza gurur verecek, kendine güvenen bireyler eğitmek olarak misyon ifadesi genişletilmiştir.

### Değerlerimiz,

Yaratıcılık	Sürdürülebilirlik
Yenilikçilik	Etik değerlere bağlılık
Evrensellik	Hukuka Saygı
Şeffaflık	Kalite
Hoşgörü	Tarafsızlık
Hedefler	

#### 4. Eğitim ve öğretim Hizmeti Sunan Birimleri

Sağlık Hizmetleri Meslek Yüksekokulu eğitim ve öğretim faaliyetlerini İGÜ C Blok'ta, önlisans seviyesinde yürütülmektedir. 2022-2023 eğitim dönemi verilerine göre aktif olarak öğrenci alımı yapan 24 Normal Öğretim (NÖ) 16 İkinci Öğretim (İÖ) programda toplam 5.485 öğrenci bulunmaktadır. Eğitim Öğretim faaliyetleri 4 Profesör, 3 Doçent, 40 Dr. Öğretim Üyesi ve 70 Öğretim Görevlisi olmak üzere toplam 117 tam zamanlı akademik personel, 15 tekniker ve 27 Ders Saat Ücretli (DSÜ) öğretim elemanı ile yürütülmüştür. Tam zamanlı akademik personellerin 30'u alanında uzman tıp doktorlarından oluşmaktadır.

C Bloкта toplam 24 sınıf bulunmakla birlikte bunların 4 tanesinde akıllı tahta kullanılmaktadır. Ayrıca -1 ve -2. katlarda toplam 16, B Bloкта bulunup SHMYO tarafından kullanılan ise 7 adet laboratuvar ve atölye bulunmaktadır.

#### 5. Araştırma Faaliyetlerinin Yürütüldüğü Birimleri

İstanbul Gelişim Üniversitesi Araştırma Faaliyetleri aşağıda bilgileri verilen birimler tarafından yürütülmektedir.

##### **Bilimsel Araştırma Projeleri Koordinatörlüğü:**

Kurum içi ve Kurum dışı proje süreçlerinin yönetimi Bilimsel Araştırma Projeleri Koordinatörlüğü tarafından yapılmaktadır. Doktora ya da sanatta yeterlik eğitimini tamamlamış öğretim elemanları tarafından BAP-K birimine sunulan proje önerilerinin değerlendirilmesi, kabulü, desteklenmesi, izlenmesi ve sonuçlarının değerlendirilmesi süreçlerinden sorumludur. Ek olarak, kurum dışı ulusal/uluslararası kuruluşlar tarafından desteklenen projelere ilişkin süreç/hizmetlerin izlenmesi, sonuçlarının değerlendirilmesi ve kamuoyuna duyurulması ile ilgili süreçler de BAP-K tarafından yönetilir.

##### **Uygulama ve Araştırma Merkezleri:**

İstanbul Gelişim Üniversitesi, araştırmalarını desteklemek için özel olarak tasarlanmış 20 adet araştırma ve uygulama merkezine sahiptir. Bu merkezler arasında biyoteknoloji, sağlık, enerji, sürdürülebilir çevre ve diğer alanlarda çalışmalar yapılabilen tematik alanlara sahip araştırma merkezleri bulunmaktadır. Araştırma merkezlerimiz, üniversitemizin bilimsel araştırma ve uygulamalarını geliştirmek, yeni teknolojiler üretmek, araştırma sonuçlarını endüstriyel uygulamalara dönüştürmek, topluma fayda sağlamak ve ulusal kalkınmaya katkıda bulunmak amacıyla oluşturulan yapılanmalardır. Bu merkezler, farklı disiplinlerdeki öğretim üyeleri ve öğrencilerin bir araya gelerek araştırmalarını sürdürdükleri multidisipliner yapılarıdır.

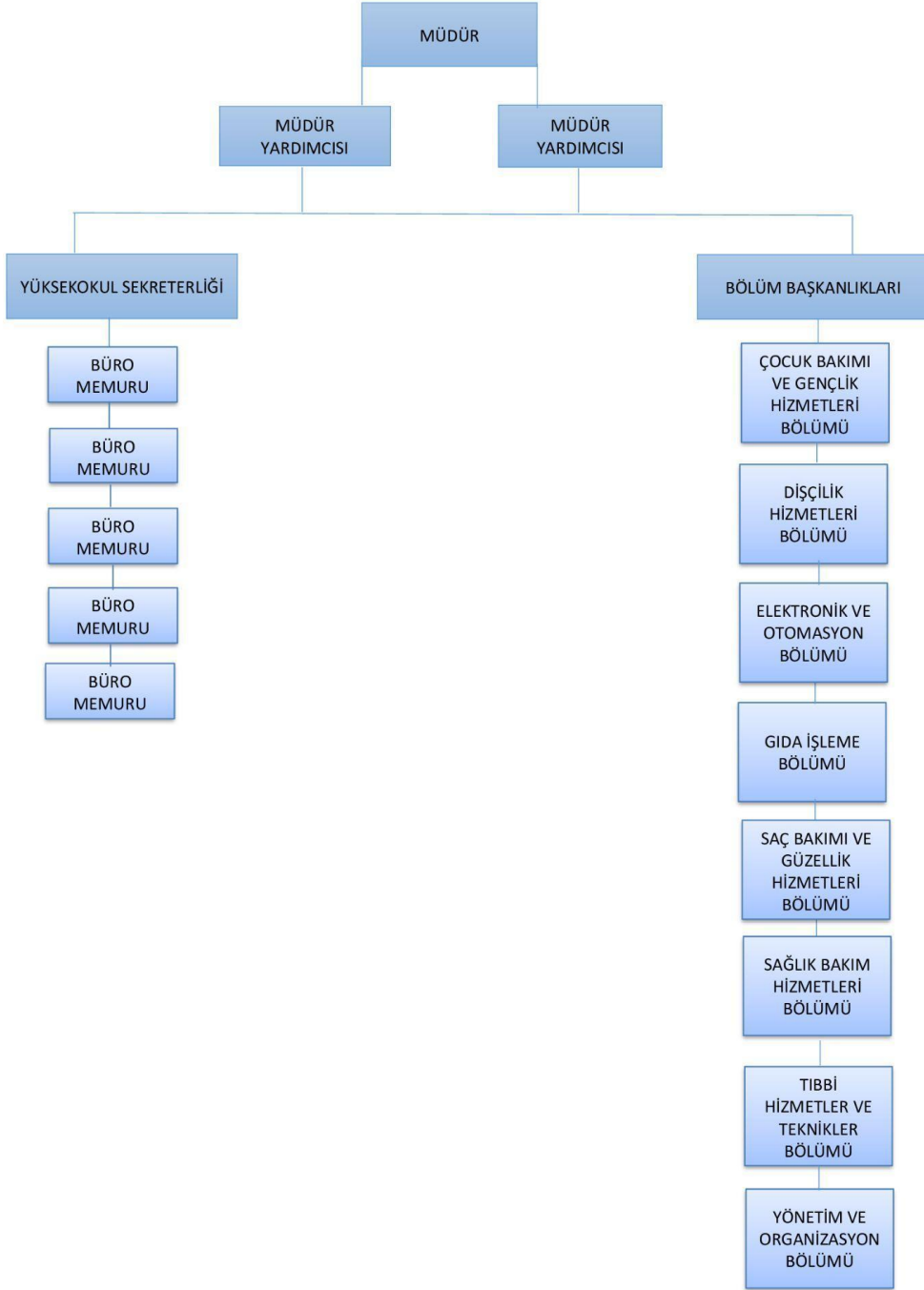
##### **İGÜ Teknoloji Geliştirme Merkezi (TEKMER):**

2021 yılında faaliyet alanı Temel Bilimler ve Mühendislik olarak belirlenen İstanbul Gelişim Üniversitesi Teknoloji Geliştirme Merkezi (TEKMER) kurulmuştur. 2022 yılı içerisinde kaynak ayrılarak gerekli alt yapı çalışmaları devam etmektedir.

##### **Teknoloji Transfer Ofisi (TTO):**

İstanbul Gelişim Üniversitesi Teknoloji Transfer Ofisi (İGÜ TTO), İstanbul Gelişim Üniversitesinin, AR-GE ve yenilikçilik ile ilgili olarak kamu ve özel sektör işbirliği yapmak, üretilen bilgi ve yapılan buluşları fikri mülkiyet kapsamında koruma altına almak ve uygulamaya aktarmak için çalışmalar yaptığı birimdir. Ayrıca TTO birimi araştırma sonucu çıkan ürün ve hizmetler için patent yönlendirme süreçlerini yürütmektedir. 2022 Yılı Üniversitemiz geneli Ulusal + Uluslararası toplam fikri mülkiyet çalışmalarının toplam sayısı: 153'tür. Şu an yurt içi 1 adet tescil kararı verilmiş (2019 yılı başvurusu) patentimiz bulunmakta diğerleri için tescil süreçleri devam etmektedir. Güncel tescil almış patent-tasarım durumumuz ektedir. 2022 yılı içerisinde yenilenen tasarımlarınız ile yurt içi tasarım tescil sayısı 104 olmuştur

## 6. Birimin Organizasyon Yapısı



## 7. İyileştirmeye Yönelik Çalışmalar

Sağlık Hizmetleri Meslek Yüksekokulu iyileştirmeye yönelik çalışmalar kapsamında 2022 yılında aşağıdaki faaliyetleri gerçekleştirmiştir.

- 15.08.2022 tarih ve 2022-05-07 sayılı kalite komisyon kararı ile Misyon ve Vizyon güncellemesi
- Kalite süreçlerinin daha aktif ve çok katılımlı yürütülebilmesi adına Kalite Kurulu üye sayısının artırılması
- SHMYO Programlarına yeni alan ve alan dışı seçmeli dersler eklenmesi
- Kullanılan bazı form ve belgelerin güncellenmesi
- Sosyal Medya çalışma ekibine gönüllü öğrencilerin eklenmesi
- Web tasarım ekibinde sayı artışı ve iş bölümünün düzenlenmesi
- Bölüm Başkanlarının önerileri doğrultusunda bazı derslerin haftalık konularının güncellenmesi
- Öğrenci-Danışman iletişimini daha kolay ve hızlı hale getirebilmek için LMS ye danışmanlık dersi eklenmesi
- Laboratuvar ve atölyelere eğitimi destekleyici cihaz ve ekipmanların alınması

### Kanıtlar

- K.1 [C blok Oda-Lab Yerleşimi](#)
- K.2 [Misyon ve Vizyon Güncellemesi](#)
- K.3 [SHMYO Kalite Kurulu Üye Sayısının Arttırılması](#)
- K.4 [SHMYO Programlarına Yeni Seçmeli Alan ve Alan Dışı Seçmeli Dersler Eklenmesi](#)
- K.5 [Formların ve Belgelerin Güncellenmesi](#)
- K.6 [SHMYO Sosyal Medya Ekibine Gönüllü Öğrenci Eklenmesi](#)
- K.7 [Web Tasarım Ekibi Üye Sayısının Arttırılması](#)
- K.8 [Derslerin Haftalık Konularının Güncellenmesi](#)
- K.9 [LMS'ye Danışmanlık Dersi Eklenmesi](#)
- K.10 [Laboratuvar ve Atölyelere Cihaz ve Ekipmanların Alınması](#)

## A. LİDERLİK, YÖNETİM VE KALİTE

### A.1. Liderlik ve Kalite

#### A.1.1. Yönetim modeli ve idari yapı

Sağlık Hizmetleri Meslek Yüksekokulu (SHMYO) idari yapısında, en üstte Yüksekokul Müdürü yer almaktadır. Müdürlüğe bağlı olarak Müdür Yardımcıları, Yüksekokul Sekreteri ve Büro Memurları yer almaktadır.

Sağlık Hizmetleri Meslek Yüksekokulu organizasyon yapısında, Tıbbi Hizmetler ve Teknikler Bölümü' ne bağlı Ameliyathane Hizmetleri, Anestezi, Diyaliz, Elektronörofizyoloji, Fizyoterapi, İlk ve Acil Yardım, Laboratuvar Teknolojisi, Odyometri, Optisyenlik, Ortopedik Protez ve Ortez, Otopsi Yardımcılığı, Patoloji Laboratuvar Teknikleri, Radyoterapi, Tıbbi Dokümantasyon ve Sekreterlik, Tıbbi Görüntüleme Teknikleri, Tıbbi Laboratuvar Teknikleri Programları olmak üzere 16, Dişçilik Hizmetleri Bölümüne bağlı Ağız ve Diş Sağlığı ve Diş Protez Teknolojisi Programları olmak üzere 2, Saç Bakım ve Güzellik Hizmetleri Bölümü' ne bağlı Saç Bakım ve Güzellik. Hizmetleri, Sağlık Bakım Hizmetleri Bölümüne bağlı Podoloji Programı, Çocuk Gelişimi Bölümü' ne bağlı Çocuk Gelişimi Programı, Gıda İşleme Bölümü' ne bağlı Gıda Kalite Kontrolü ve Analizi Programı, Elektrik ve Otomasyon Bölümü' ne bağlı Biyomedikal Cihaz Teknolojisi Programı olmak üzere toplamda 24 program yer almaktadır. Ayrıca uygulamalı derslerin yapıldığı ve ileri teknoloji ile donatılmış 26 adet laboratuvarı bünyesinde barındırmaktadır.

Misyon ve vizyonuna bağlı kalarak değişiklikleri takip etmekte ve bu doğrultuda kararlar almaya devam etmektedir. Birimdeki yönetsel süreçler, akademik ve idari personelin görevlendirildiği çeşitli kurul, komisyon ve çalışma ekipleri ile birlikte yürütülmektedir. Bu gruplar belirli aralıklarla toplantılar düzenleyerek faaliyetlerini yürütmektedir. Sağlık Hizmetleri Meslek Yüksekokulu bünyesinde yer alan kurul, komisyon ve ekipler;

- Sağlık Hizmetleri Meslek Yüksekokulu Kurulu
- Sağlık Hizmetleri Meslek Yüksekokulu Yönetim Kurulu
- Sağlık Hizmetleri Meslek Yüksekokulu Disiplin Kurulu
- Sağlık Hizmetleri Meslek Yüksekokulu Kalite Kurulu
- Staj Komisyonu
- Yatay Geçiş ve İntibak Komisyonu
- Sosyal Medya Ekibi
- Web Tasarım Ekibi
- Bülten Ekibi
- Uzaktan Eğitim Destek Ekibi

Kanıtlar:

#### [A.1.1.1 Komisyon Üyeleri Görev Yazıları](#)

#### [A.1.1.2 Örnek Komisyon Kurul Toplantı Kararları](#)

### **A.1.2. Liderlik**

Kalite güvence kültürü üzerine odaklanan üniversitenin vizyon ve misyonu sürdürülebilirlik açısından önem taşımaktadır. Kalite kültürü, yapısal ve yönetsel süreçlerin yanında kültürel ve psikolojik unsurları da içermektedir. Kalite kültürünün oluşturulmasında; yapısal ve yönetsel unsurlar ile kültürel ve psikolojik unsurlar arasındaki etkileşimi sağlamanın en önemli iki aracı liderlik ve iletişimdir. Kalite güvencesi kültürünü geliştirmek üzere yapılan planlamalar ve uygulamalar birimlerde Kalite Koordinatörlüğü'ne bağlılık göstermekte, çalışmalar bu doğrultuda sürdürülmektedir.

Sağlık Hizmetleri Meslek Yüksekokulu Kalite Komisyonu 14.09.2022 tarihli 2022-46-07 sayılı Yönetim Kurulu Kararı ile 11 üye seçilerek güncellenmiştir. Güncel üyeler ile 14.09.2022 tarihi itibarı ile iki haftada bir toplantılar yaparak birimin kalite süreçlerine katkı sağlamayı hedeflemiştir. 'İGÜ Kalite Güvence Yönergesi' kapsamında yapılan toplantılar 5 iş günü içerisinde üniversite Kalite Koordinatörlüğüne iletmektedir. Bu çalışmalar neticesinde SHMYO Misyon ve Vizyonu 2022 yılı içerisinde güncellenmiş, kullanılan bazı form ve belgeler gözden geçirilerek revize edilmiştir. Üniversite Kalite Koordinatörlüğü'nün hizmet içi eğitimler kapsamında düzenlediği eğitimlere kalite üyeleri ile beraber akademik ve idari personelin katılımı teşvik edilmiştir. Bu süreçte Birim Kalite Koordinatörlerinin Temsilcilerinin ve Kalite Kurulu Üyelerinin liderlik özellikleri ve iletişim becerileri de önem taşımaktadır. Üniversitemiz Kalite Koordinatörlüğü önderliğinde, Birim Öz Değerlendirme Raporu için oluşturulan çalışma ekiplerinde bölüm başkanları kalite komisyonu üyeleri ile birlikte çalışmaktadır. Birimlerin genelinde uygulanan bu çalışma düzeniyle akademik personel ve birim yöneticileri (akademik/idari) arasında etkili bir iletişim hedeflenmiştir. Birim Öz Değerlendirme Raporunun yazımı için gerçekleştirilen toplantılar aracılığıyla, kalite kültürünün yerleşme hızının artırılması amaçlanmıştır.

Kanıtlar:

#### [A.1.2.1 Komisyon Üyelerinin Belirlendiği YKK 2022](#)

### **A.1.3. Kurumsal dönüşüm kapasitesi**

İGÜ dönüşüm yönetiminde yükseköğretim sisteminin tüm değişkenlerini göz önünde bulunduran bir kurumsal yapıya sahiptir. Bu bağlamda aynı şekilde SHMYO ve bünyesindeki bölümler de kurumsal dönüşüme uyum sağlama hedefindedir.

Özellikle Covid-19 pandemi sürecinde eğitim-öğretim faaliyetlerinin online sisteme geçmesinde hızlı bir dönüşüm olmuş ve birimiz aynı hızla bu dönüşüme uyum sağlamıştır. Bu dönemde kullanılan LMS sistemi öğrencilerin aldığı her ders için devam eden Eğitim Öğretim yıllarında da aktif olarak kullanılmıştır. Bu sistem ile öğrencilerle doküman, video gibi yazılı ve görsel kaynaklar ile dersi pekiştirmek üzere kullanılmakta ve duyurular yapılabilmektedir. 2021-22 Bahar yarıyılında dersler asenkron, senkron ve hibrit sistemlerle, 2022-23 Güz yarıyılında ise seçmeli derslerin bir kısmı ve YÖK zorunlu dersler asenkron olmak üzere yüzyüze eğitime geçilmiştir.

Aynı hedefle 'İyileştirmeye Yönelik Çalışmalar' başlığı altında bahsedildiği gibi Sağlık Hizmetleri Meslek Yüksekokulu genelinde programlara yeni alan dışı seçmeli dersler ve bölüm seçmeli dersler eklenmiştir. Alan



dışı seçmeli ders havuzuna eklenen ‘21. Yüzyıl Yetkinlikleri, Kriz Yönetimi ve Öfke Kontrolü, Hasta Psikolojisi ve İletişim’ gibi dersler ile öğrencilerimizin sosyal ve mesleki iletişim becerilerine katkı sağlamak amaçlanmıştır. Örneğin, bu kapsamda alan dışı seçmeli ders havuzuna eklenen 21. Yüzyıl Yetkinlikleri dersi; P21 Framework for 21st Century Learning” raporu ile yayınlanmış ve “21. Yüzyıl Yetkinlik Çerçevesi Raporu” şeklinde karşılık bulan, 21. Yüzyılın gerektirdiği bir takım yetkinlikleri öğrencilere kazandırarak dijital çağın iş hayatına öğrencileri hazırlamak amaçlanmıştır. Bu ders ile 21. Yüzyıl Yetkinlik Çerçevesi Raporu” bağlamında günümüz iş dünyasının gerektirdiği yetkinlikler ile donatılmış öğrenciler yetiştirmek hedeflenmektedir.

#### **A.1.4. İç kalite güvencesi mekanizmaları**

İç kalite standartlarına uyum eylem planı, her yıl hazırlanan birim faaliyet raporları doğrultusunda Bölüm Başkanları ve Meslek Yüksekokulu Müdürlüğü tarafından yerine getirilmektedir. 2005 yılında, Yükseköğretim Kurulu’nun Akademik Değerlendirme ve Kalite Geliştirme ile ilgili düzenlemesi gereğince, 30 Eylül 2005 tarihinde Üniversitelerarası Kurul tarafından, Yükseköğretim Akademik Değerlendirme ve Kalite Geliştirme Komisyonu (YÖDEK) oluşturulmuştur. 5018 s. Kanun ile birlikte Türk üniversitelerinde Stratejik Planlama dönemi başlamıştır. 2015 yılında Yükseköğretim Kalite Güvencesi Yönetmeliği yayınlanmış ve Yükseköğretim Kalite Kurulu kurulmuştur. İlgili mevzuat hükümleri gereğince ve Türk Yükseköğretim sisteminde Kalite merkezli bir yönetim anlayışına geçilmesine uygun olarak İstanbul Gelişim Üniversitesi’nde bu değişimlerle uyumlu politikalar belirlenmesi, teşkilatlanmaya gidilmesi, yönetim ve süreç tasarımlarına geçilmesi için çalışmalar başlamıştır.

İstanbul Gelişim Üniversitesi kalite güvencesi sistemi içerisinde yapmış olduğu faaliyetlerini değerlendirmek, geliştirmeye açık yönlerini belirlemek amacıyla geçerli ve güvenilir araç ve mekanizmalar (memnuniyet anketleri, öğrenci ders değerlendirme anketleri, danışmanlık hizmetleri, dış paydaş görüş öneri ve talepleri vb.) kullanmaktadır.

Ödüllendirme kalite güvencesi kapsamında önemsenen ve kalite süreçlerinin içselleştirilmesine katkı sağladığı düşünülen politikalardan bir diğeridir. Üniversitemizde yürütülen ödül yönetim sistemi kalite güvence sisteminde önemli bir araçtır. Akademik ve öğrencilerle ilgili bu ödül süreçleri “Teşvik Yönergesi” ile ve Akademik yayın ve teşvik yönergesi ile yürütülmektedir. Akademik yayınlar, atıflar, araştırma projeleri, patent, yarışma ödülleri, yabancı dil bilgisi doğrudan maddi olarak desteklenen akademik personel faaliyetleri arasındadır. Yabancı dil öğrenimi, uluslararası eğitim alma ve araştırma, sanatsal sportif veya bilimsel yarışmalara katılım ve ödüller verilen öğrenci destekleri arasındadır. İstanbul Gelişim Üniversitesi bilim, kültür, sanat spor alanlarında seçkin araştırma ve çalışmalarını, başarı ve hizmetlerini değerlendirmek, üstün niteliklerini onaylamak, kamuoyuna duyurmak ve yetişmekte olan kuşakları özendirmek amacıyla rektörlük ve/veya mütevelli heyet başkanlığı tarafından bilim ödülleri, sanat ödülleri, spor ödülleri, İstanbul Gelişim Üniversitesi gönüllüleri başarı ödülleri verilir.

Sağlık Hizmetleri Meslek Yüksekokulu amaç ve hedefleri doğrultusunda akademik, idari ve yönetsel süreçlerin en üst kademededen en alt kademeye kadar tüm kurum çalışanlarının iç kalite kontrol sistemi dahil edilmesi amaçlanmaktadır.

#### **A.1.5. Kamuoyunu bilgilendirme ve hesap verebilirlik**

Sağlık Hizmetleri Meslek Yüksekokulu faaliyetleri konusunda kamuoyunun bilgilendirilmesi, aylık bülten, web sayfası, sosyal medya kanalları aracılığı ile yapılmaktadır. İçerikler Bülten, web sayfası ve sosyal medya sorumluları ile irtibata geçilerek paylaşılmaktadır. Bunun yanı sıra üniversite, tüm faaliyetlerini ve bu faaliyetlerine ilişkin güncel verilerini kamuoyuyla paylaşırken süreci Kurumsal İletişim Koordinatörlüğü ile birlikte en etkin şekilde yürütmektedir. Hesap verilebilirlik kapsamında ise SHMYO web sayfasında akademik kurul üyeleri ve kurul karar örnekleri paylaşılmakta, Üniversite Kalite Koordinatörlüğü web sayfasında kurum iç değerlendirme raporları, kalite dokümanları düzenli olarak yayınlanmaktadır.

## **Misyon ve Stratejik Amaçlar**

### **A.2.1. Misyon, vizyon ve politikalar**

#### **Vizyon**

Sağlık alanında hizmet verecek, donanımlı, gelişen bilim dünyasına uyumlu ve katkı sağlayan, GELİŞİM'e açık bir eğitim kurumu olmaktır.

#### **Misyon**

Sağlık sektöründe tecrübeli, üreten, Etik ve ahlak kurallarına bağlı,  
Halkın ve toplumun sağlığına hizmet ederek, bilimsel temelli bilgi üreten,  
Memleketine ve değerlerine değer katan, sahip çıkan,  
Yükselen ve gelişen bilimin ışığında araştıran, sorgulayan, çalışan  
Okulumuza gurur verecek, kendine güvenen bireyler eğitmektir

### **A.2.2. Stratejik amaç ve hedefler**

İstanbul Gelişim Üniversitesi'nin güçlü ve gelişime açık noktaları belirlenerek, iyileştirme süreçlerine devam edilmiştir. Öğrenci kalitesi; akademik personel kalitesi; üniversite çevresinin kalitesi; üniversite yönetiminin kalitesinin artırılması dört öncelikli stratejik iyileştirme ve izleme alanı olarak belirlenmiştir. Bu dört alanda hedeflere ulaşabilmek için araştırma, eğitim, personel, mekan ve yönetim süreçleri konusunda aşağıdaki politika kararları alınmış ve bir kısmı uygulanmaya başlanmış bulunmaktadır.

- 1- Bilimsel araştırmaları özendirmek ve desteklemek; araştırmayı performans dayalı yönetimin en önemli kriterlerinden biri kabul etmek
- 2- Eğitimin kalitesini uluslararası akreditasyon süreçleri ile belgelemek;
- 3- Personel sayısını ve niteliğini yükseltmek;
- 4- Yönetim ve bilgi sistemlerini sürekli iyileştirme
- 5- Fiziki mekan; sosyal mekan; psikolojik mekan ve dijital mekanı iyileştirme

Sağlık Hizmetleri Meslek Yüksekokulu, İstanbul Gelişim Üniversitesi stratejik amaç ve hedefleri doğrultusunda çalışma planlarını sürdürmektedir.

### **A.2.3. Performans yönetimi**

Üniversitede, iç ve dış değerlendirmeler, paydaş görüşleri, komite ve kurul çalışmaları, kalite faaliyetleri, teşvik gibi birçok parametre yöntemleri kullanılmaktadır. Öğrenci memnuniyet anketi, öğrenci ders ve öğretim üyesi değerlendirme anketi, çalışan memnuniyet anketi, iç ve dış denetim sonuçları doğrultusunda iyileştirme planları yapılmaktadır. Performans göstergeleri için 2022 yılı hedef ve gerçekleşen değerleri ile 2023 hedefleri ve aksiyon planları ekte verilmiştir.

Kanıtlar:

[A.2.3.1 Performans Göstergeleri Tablosu](#)



### A.3. Yönetim Sistemleri

#### A.3.1. Bilgi yönetim sistemi

GELSİS, İGÜ Bilgi Yönetim Sistemidir. İdari akademik süreçleri kolaylaştırarak kontrol altına alan modüler ve web tabanlı yazılım ürünüdür. İdari yetkili personelin kullanımında olan bu sistemden öğrenci kayıt, intibak, muafiyet işlemleri, sınav ve ders işlemleri, personel işlemleri gibi bir çok süreç takip edilebilmektedir.

GAVSİS - Gelişim Akademik Veri Sistemidir. İstanbul Gelişim Üniversitesi Bilgi İşlem Daire Başkanlığınca E-üniversite, Yöksis sistemleriyle bütünleşik bir yapıda geliştirilmiş olan sistem, güncel teknolojilerle birbirleri ile iletişimli olarak veri kullanımına imkan sunmaktadır. Mobil ve diğer platformlara uyumlu olmak, birim ya da bölüm bazlı raporlamalar sunmak, yöneticilerin karar verme mekanizmalarına yardımcı olmak, akademik süreçlerin takibini kolaylaştırmak amacı ile kullanılmaktadır.

PERSİS isimli otomasyon programı akademik personel tarafından kullanılmaktadır. İçerisinde akademik ve kişisel bilgiler, ders, sınav programları ve pek çok İnsan Kaynakları modüllerindeki bilgilerden faydalanılmaktadır.

QDMS Entegre Yönetim Sistemi, üniversitenin her türlü standartların yönetilmesini ve takibini gerçekleştirmek için geliştirilmiş bir yazılımdır. Bu yazılım sayesinde birimler arasındaki revizyonlar ile dokümanların gözden geçirilmesi gibi tüm görevlerin takip edilmesi amaçlanmaktadır.

ALMS, tamamen Advancity bünyesi içinde geliştirilmiş yüzde yüz yerli yapım bir eğitim yönetimi sistemi (LMS) yazılımıdır. Örgün ve uzaktan eğitim sistemi olarak öğrenci ve öğretim üyelerinin tüm iletişim ve paylaşım ihtiyaçlarını karşılamaktadır. Herhangi bir yazılım gereksinimi olmadan mobil cihazlar ve bilgisayar üzerinden rahatlıkla kullanılmaktadır. Sanal sınıflar üzerinden eğitim imkanı sağlamaktadır. Aynı zamanda sınav ve ödevler içinde kolay bir sistem olarak tasarlanmıştır.

OBİS, üniversitemize kayıtlı olan öğrencilerin, öğrenci numarası ve şifreleri ile giriş yaparak, öğretim bilgilerine ulaşabildikleri bir sistemdir. Özellikle öğrencilerle öğretim elemanları ve öğrenci işleri arasında etkili bir iletişimin mümkün kılınmasını sağlayan OBİS aynı zamanda üniversite yönetiminin de dahil olduğu bir etkileşimi mümkün hale getirmektedir. Dolayısıyla üniversite için organizasyonların başarılı bir şekilde yapılması ve eğitim faaliyetlerinin eşgüdüm içerisinde devam etmesi gibi kazanımlar bu sistem sayesinde mümkün hale gelmektedir.

EBYS, Elektronik Belge Yönetim Sistemi; İdarelerin faaliyetlerini yerine getirirken oluşturdukları her türlü dokümantasyonun içerisinden idare faaliyetlerinin delili olabilecek belgelerin ayıklanarak bunların içerik, format ve ilişkisel özelliklerini koruyan ve bu belgelerin üretiminden nihai tasfiyesine kadar olan süreç içerisinde yönetimini sağlayan sistemi ifade etmektedir.

[İGUMER](#), Öğrenci ve Paydaş Dilek, Şikayet, Öneri Yönetim Sistemidir.

[GBS](#), Gelişim Bilgi Sistemi, Program/Bölüm/Anabilim Dallarının Müfredat-Ders Bilgi Paketlerinin bulunduğu bilgi yönetim sistemidir.

#### A.3.2. İnsan kaynakları yönetimi

İstanbul Gelişim Üniversitesi'nde mevcut akademik ve idari kadrolarla ihtiyacın karşılanamaması için işlemler, "190 sayılı Genel Kadro ve Usulü Hakkında Kanun Hükmünde Kararname" ve "Kadro İhdası, Serbest Bırakma ve Kadro Değişikliği ile Kadroların Kullanım Usul ve Esasları Hakkında Yönetmelik" uyarınca yürütülmektedir.

İşe alma ve atama sürecinde gerekli yetkinliğin güvence altına alınması için 'İstanbul Gelişim Üniversitesi Öğretim Üyeliğine Atama ve Yükseltme Kriterleri' esas alınmaktadır.

İdari personel kapsamında birimde yüksekökol sekreteri, büro memurları, teknikerler ve kat görevlileri bulunmaktadır. Meslek Yüksekokulu sekreteri müdür önerisi ile rektörlük tarafından atanmaktadır. Büro memuru ve tekniker talepleri EBYS üzerinden hazırlanan ihtiyaç formları İnsan Kaynakları Daire Başkanlığı'na iletilir ve alınan uygun başvuruların ön değerlendirmeleri bu birim tarafından tamamlandıktan sonra SHMYO Müdürlüğü bir sonraki mülakatı yaparak geri bildirimini İnsan Kaynakları Daire Başkanlığı'na iletir ve uygun personelin alım işlemleri tamamlanır.

### A.3.3. Finansal yönetim

İstanbul Gelişim Üniversitesi finansal yönetim kapsamında, genel muhasebe ve öğrenci muhasebesi departmanları olarak hizmet vermektedir.

Genel Muhasebe: Tabi olunan vergisel yükümlülükler esas matrahın belirlenebilmesini teminen, ilgili mevzuat hükümleri gereği, tüm finansal işlemleri kayıt altına almakta, kurumun mali ve finansal yapısını ölçümlemeye yarayan verileri oluşturmaktadır. Yönetimin, gerçekleşen bütçe analizi ve ileriye dönük planlama yapmasına yardımcı olacak yönetim muhasebesi verilerinin sağlıklı ve kolay üretilebilmesi için, süreç analizi çalışmaları yaparak mali analiz ve raporlamalar sunmaktadır. Kurumun aktiflerinin korunması amacıyla, mali ve finansal kontrol ve denetim faaliyetlerini gerçekleştirmektedir.

Üniversitenin birikimlerinin ve hizmetlerinin en iyi şekilde yürütülebilmesi için, gerekli mal ve hizmetlerin yasalar ve mevzuat dahilinde;

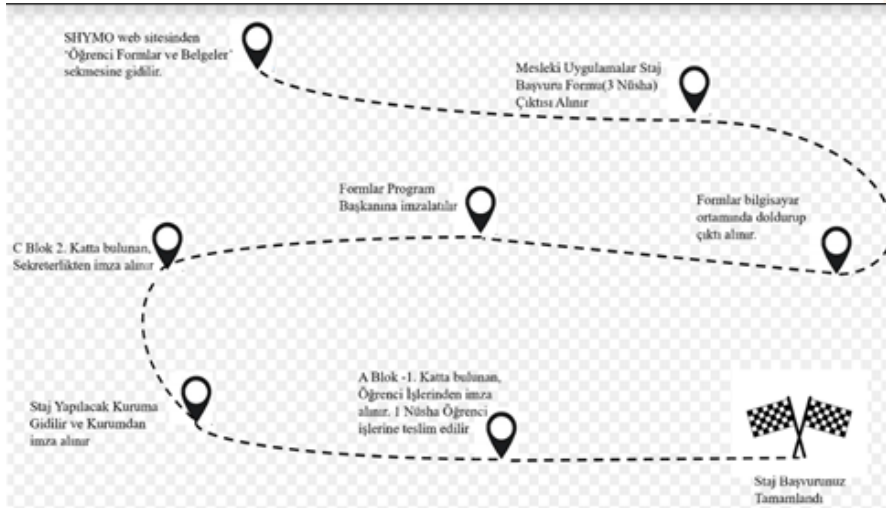
- Mevcut kaynaklar ile satın alınması,
- Depolanması ve dağıtılması,
- Tüm Maaş işlemlerinin hazırlanması
- Sosyal güvenlik kesintilerinin hesaplanması,
- Tüm bütçe ve bütçeleme hizmetleri,
- Bütçe tasarılarının planlanması ve uygulanması dahil olmakla beraber; tahakkuk ve ayniyat ile ilgili işlemler ile mali konular ile ilgili diğer hizmetler finansal yönetimin faaliyet alanı içinde yer almaktadır.
- Çeşitli kamu kurum ve kuruluşları ile şahıslara olan ödemeleri takip etmektedir.

Öğrenci Muhasebesi: Öğrenim ücretlerinin tahsili, kayıt yenileme ve yeni kayıt işlemlerinin tamamlanması; taksit, burs, iade gibi öğrencilerle ilgili tüm mali işlemler, İstanbul Gelişim Üniversitesi İç Mevzuatına göre Öğrenci Muhasebesi tarafından gerçekleştirilmektedir.

### A.3.4. Süreç yönetimi

Üniversitenin tüm birimleri genel süreç yönetimine ilişkin uygulamaları kullanmakla birlikte birimler özelinde süreç yönetimine ilişkin özel uygulamalar da bulunmaktadır. Covid 19 sürecinde staj başvuru ve onay işlemleri mail aracılığı çevrimiçi şekilde yürütülmüştür. ([Online Başvuru Akış Şeması](#))

Bir örnek olarak ise, Sağlık Hizmetleri Meslek Yüksekokulu Staj komisyonunun staj akış şeması aşağıdaki gibidir.



## A.4. Paydaş Katılımı

### A.4.1. İç ve dış paydaş katılımı

Sağlık Hizmetleri Meslek Yüksekokulu için iç ve dış paydaşların karar alma ve iyileştirme süreçlerine katılımı önem taşımaktadır. Bu bağlamda, yapılan kalite kurulu toplantılarına SHMYO komisyon ve ekipleri, bölüm başkanları davet edilmekte, süreçlerini anlatma ve eksiklerini ifade etme fırsatı verilmektedir. Örneğin Web Tasarım ekibinin çalışma süreçlerinin değerlendirildiği 08.12.2022 tarih ve 2022/09 sayılı kalite kuruluna istinaden Web -Tasarım ekibi üye sayısının artırılması ve görev dağılımının gözden geçirilmesi işlemleri tamamlanmıştır.

SHMYO Müdürlüğü Eğitim-Öğretim yılı içerisinde akademik ve idari toplantılar yaparak personeli bilgilendirme ve geri dönüşleri değerlendirme toplantıları düzenlemektedir.

Her eğitim öğretim dönemi sonunda yapılan öğrenci memnuniyet anketleri ile öğrencilerin öğretim elemanı ve derse bakış açısını gözlemlemek mümkün olmaktadır.

SHMYO öğrencileri eğitim öğretim faaliyetleri kapsamında işyeri stajları büyük önem taşımaktadır. Öğrencilerin staj yaptıkları kurumlar en önemli dış paydaşlarımız arasındadır. Öğrenci değerlendirmeleri staj defterlerinde bulunan kurum değerlendirmesi bölümü ile program başkanlarına iletilmektedir.

Sağlık Hizmetleri Meslek Yüksekokulu bünyesinde gerçekleştirilen, programlara özgü ya da birim etkinlikleri dış paydaş çalışmaları içerisinde sıklıkla kullanılan çalışmalar olarak ele alınmaktadır. Mezunlar ve Mensuplar koordinatörlüğü tarafından mezun anketleri yapılmaya başlanmış olup 2023 yılında değerlendirilmeye alınacaktır.

İGÜMER; İstanbul Gelişim Üniversitesi mezunu olan ya da üniversitede halihazırda öğrenim gören tüm öğrencilerin üniversite bünyesinde yer alan tüm personelin ve üniversite ile herhangi bir ilişkisi bulunmayan tüm bireylerin dilekçe ve bilgi edinme hakkı kullanımını kolaylaştırmak için oluşturulmuş resmi bir elektronik iletişim aracı olarak kullanılmaktadır. Bu iletiler ilgili birim amirlerine yine sistem üzerinden iletilmektedir. Bu iletim ardından konu ile ilgili paydaşa geri dönüş sağlanmaktadır. İGÜMER'e yapılan tüm başvurular sadece yetkilendirilmiş ilgili personel tarafından görüntülenmekte ve takip edilmektedir.

Açık Kapı politikası ile birimiz öğrencilerin, çalışanları ve dış paydaşların şikâyet-eleştiri-gözlem-tespit-önerilerini müdür ve müdür yardımcıları dahil olmak üzere sözlü olarak idari birimlerimize de yapabilmektedir. Herhangi bir yöneticiye, herhangi bir zamanda ulaşarak aktarabileceği, şikâyet ve eleştirilerine çözüm bulunacağından, gözlem, tespit ve önerilerinin dinleneceğinden emin olduğu bir iletişim politikası uygulanmaktadır.

#### **A.4.2. Öğrenci geri bildirimleri**

Üniversite öğrenci görüşlerini almak ve değerlendirme üzere anket çalışmaları düzenlemektedir. PERSİS ve [Kalite Koordinatörlüğünün web sayfası](#) bunun için kullanılmaktadır.

İGÜMER istek, öneri ve şikâyetlerin üniversite yönetimine ve diğer ilgili birimlere hızlı ve kolay bir şekilde ulaştırılıp cevaplanmasına aracılık etmektedir. İGÜMER'e yapılan tüm başvurular sadece yetkilendirilmiş ilgili personel tarafından görüntülenmekte ve takip edilmektedir. Sağlık Hizmetleri Meslek Yüksekokulu'na ait tamamı İGÜMER üzerinde alınmış verilere göre 2022 yılına ait 29 adet öneri ve şikâyet kaydı bulunmaktadır. Öneri ve şikâyetlerin tamamı yanıtlanmış ve sonuca bağlanmıştır.

Açık kapı politikası, SHMYO'nun en üstten en alta tüm bölüm ve birimlerinin benimsediği önemli bir unsurdur. Üst yönetim, bölüm ve program başkanları öğrencilerin taleplerini dinlemek ve hızla çözüm üretebilmek üzere kolaylıkla ulaşılabilir. Bu kapsamda tüm öğretim üyeleri haftalık müsait saatlerini belirleyerek öğrencilere 'ofis saati' olarak belirli bir zaman dilimi ayırmakta ve bunları öğrencilere duyurmaktadır..

Kanıtlar:

##### [A.4.2.1. SHMYO 2022 Dilek, şikâyet, öneriler \(İGÜMER\)](#)

#### **A.4.3. Mezun ilişkileri yönetimi**

İstanbul Gelişim Üniversitesi Mezunlar ve Mensuplar Koordinatörlüğü farklı alanlardaki mezunların birbirleriyle ve üniversitemizle sürekli ilişki içerisinde olmasını sağlayarak mezunlarımıza ve mensuplarımıza yönelik düzenlenen sosyal, kültürel, sportif etkinliklerle onların yaşamlarına değer katmak ve mesleki alanlarda gelişimlerini sağlamaktadır. [Mezunlar ve Mensuplar Koordinatörlüğü](#)'nün vizyonu; üniversitemizin mezunlarıyla uzun dönemli ilişkiler kurup aidiyet duygusu yaratmak, geliştirmek; ayrıca öğrenci, akademik ve idari kadroyu da kapsayan paydaşlarda mensubiyet bilinci oluşturmak ve yerleştirmek, mezun ve mensup üyelerini bir çatı altında toplamaktır.

#### **A.5. Uluslararasılaşma**

##### **A.5.1. Uluslararasılaşma süreçlerinin yönetimi**

Tüm dünyada, yüksek eğitimde ve yüksek eğitim veren kurumlarda hızlı bir uluslararasılaşma süreci görülmektedir. Gelişen teknolojiler, yükselen eğitim değerleri ve ülkelerin uyguladığı politikalar bu gelişmenin anahtar sebeplerinden sayılabilmektedir. Türkiye'deki vakıf üniversiteleri arasında Türk öğrenci sayısı bakımından İstanbul Gelişim Üniversitesi Türkiye'de ilk sıralarda bulunmaktadır.

Sağlık Hizmetleri Meslek Yüksekokulu 2022 yılında eğitim alan 93 uluslararası öğrenci bulunmaktadır. Uluslararası öğrenci ülke yoğunluklarına bakıldığında sırasıyla; Ortadoğu ülkeleri, Türkiye Cumhuriyetleri ve Somali'dir. Uluslararası tam zamanlı akademik personel sayısı ise 4'tür.

Erasmus Koordinatörlüğü ile yürütülecek çalışmalarda Sağlık Hizmetleri Meslek Yüksekokulu adına destek vermek amacıyla Birim Erasmus sorumluları görevlendirilmiştir.

Kanıtlar:

#### [A.5.1. Birim Erasmus Sorumluları Görevlendirme Yazıları](#)

#### **A.5.2. Uluslararasılaşma kaynakları**

Uluslararası öğrenci teminini sağlamak için çeşitli iç ve dış faaliyetler sürdürülmektedir. Üniversite uluslararası öğrenci olarak kayıt yaptırmaya potansiyeli olan her öğrenciye ulaşmayı hedefleyen uluslararası öğrenci müdürlüğü, yurt dışı ve yurt içi fuarları katılmakta, uluslararası iş ortakları ve paydaşlarla iletişim halinde bulunmaktadır. Şu ana kadar seminer ve fuar çalışmaları yapılmış olan ülkeler aralarında Fas, Mısır, Azerbaycan, Almanya, Hollanda, Hindistan gibi ülkelerin de bulunduğu 17 ülkeden oluşmaktadır.

Üniversitede faaliyet gösteren pek çok kulüpten biri olan Uluslararası Öğrenci Kulübü'nün ise 18 üyesi bulunmaktadır. Kulüp üniversiteye kazandırılan her uluslararası öğrencinin oryantasyonu konusunda etkin rol oynamaktadır.

Üniversitenin verdiği sertifika ve diplomaların tanınırlık ve gerçekliklerinin artırılması ve tüm dünyada tanınan bir üniversite olma hedefi için çalışmalar yürütülmektedir. Bu doğrultuda, 2018 yılı içerisinde, Irak Devleti ile yapılan görüşmeler, Eğitim Müsteşarlığına yapılan sunumlar ve Irak Devleti tarafından gerçekleştirilen okul ziyaretleri sonucunda üniversite Irak Devleti tarafından tanınırlık kazanmıştır.

#### **A.5.3. Uluslararasılaşma performansı**

Eğitimde uluslararasılaşmaya büyük önem veren İstanbul Gelişim Üniversitesi, yabancı üniversitelerle imzaladığı protokoller ile öğrenci ve mezunlarına dünyanın her yerinde eğitimine devam etme ve işe yerleşme imkânları sunmaktadır. 2022 yılında Gıda Kalite Kontrolü ve Analizi Programından 1 öğrenci Erasmus+'tan faydalanmıştır. Ayrıca aynı hedefle Anestezi, Fizyoterapi ve İlk ve Acil Yardım İngilizce Programlarının açılması için hazırlanan dosyalar YÖK' e başvurmak adına Üniversite Senatosuna sunulmuştur.

Kanıtlar:

#### [A.5.3.1 Sağlık Hizmetleri Meslek Yüksekokulu Program Açılış Gereçekleri](#)

## **B. EĞİTİM ve ÖĞRETİM**

### **B.1. Program Tasarımı, Değerlendirmesi ve Güncellenmesi**

#### **B.1.1. Programların Tasarımı ve Onayı**

Sağlık Hizmetleri Meslek Yüksekokulu organizasyon yapısında, Tıbbi Hizmetler ve Teknikler Bölümü' ne bağlı Ameliyathane Hizmetleri, Anestezi, Diyaliz, Elektronörofizyoloji, Fizyoterapi, İlk ve Acil Yardım, Laboratuvar Teknolojisi, Odyometri, Optisyenlik, Ortopedik Protez ve Ortez, Otopsi Yardımcılığı, Patoloji Laboratuvar Teknikleri, Radyoterapi, Tıbbi Dokümantasyon ve Sekreterlik, Tıbbi Görüntüleme Teknikleri, Tıbbi Laboratuvar Teknikleri Programları olmak üzere 16, Dişçilik Hizmetleri Bölümü'ne bağlı Ağız ve Diş Sağlığı ve Diş Protez Teknolojisi Programları olmak üzere 2, Saç Bakım ve Güzellik Hizmetleri Bölümü' ne bağlı Saç Bakım ve Güzellik Hizmetleri, Sağlık Bakım Hizmetleri Bölümüne bağlı Podoloji Programı, Çocuk Gelişimi Bölümü' ne bağlı Çocuk Gelişimi Programı, Gıda İşleme Bölümü' ne bağlı Gıda Kalite Kontrolü ve Analizi Programı, Elektrik ve Otomasyon Bölümü' ne bağlı Biyomedikal Cihaz Teknolojisi Programı olmak üzere toplamda 24 program yer almaktadır.



Mevcut programların amaçları ve öğrenme çıktıları (kazanımları) oluşturulmuş, TYYÇ (Türkiye Yükseköğretim Yeterlilikler Çerçevesi) ile uyumu belirtilmiş, [GBS](#)'de ilan edilmiştir. Program yeterlilikleri belirlenirken kurumun misyon vizyonu göz önünde bulundurulmuştur. Program çıktıları Bloom taksonomiye göre yapılmakta olup düzenli olarak kontroller sağlanmıştır. Program başkanlarına program ve öğrenim çıktılarının nasıl düzenleneceğine dair eğitim 2021 yılında online olarak ALMS üzerinden verilmiş olup, daha sonrasında da erişime açık olması amacıyla LMS üzerinden eğitim sunumu yüklenmiştir.

Yeni programların tasarlanmasında öğrenci potansiyeli, sektör tercihinin yoğunluğu dolayısıyla ilgili alanların istihdam beklentisi göz önüne alınarak çalışmalar yapılmaktadır. 2022 yılında yeni program hazırlıkları kapsamında 7 programın İkinci Öğretimi ve 3 programın İngilizcesi için bölüm/program başkanlarından açılış öneri dosyaları talep edilmiştir. İlgili başvurulara ilişkin SHMYO Yönetim Kurulu tarafından yapılan değerlendirme sonucunda uluslararasılaşma hedefleri kapsamında Anestezi, Fizyoterapi ve İlk ve Acil Yardım İngilizce programlarının açılması için YÖK'e başvuru yapılması adına bu 3 programın başvuru dosyaları Rektörlük Makamına sunulmuştur. Bu başvurular için dosyaların oluşturulması sürecinde Bölüm/Program başkanları, öğretim elemanları mevcut Türkçe program ile eşdeğer diğer vakıf ve devlet üniversitelerinin ilgili müfredat ve ders içeriklerini inceleyerek açılış dosyalarını ilgili kurula sunmuştur.

2022 yılında SHMYO programları müfredatlarına öğrencilere daha geniş bir seçim şansı sağlamak adına 15 Bölüm seçmeli ve 3 alan dışı seçmeli ders eklenmiştir. Buna göre yeni derslerin müfredat çalışmaları yapılmıştır. Her programın eğitim amaçları ve öğrenme çıktıları sektörün ihtiyaçları doğrultusunda, öğrencilerin ilgileri, ihtiyaçları, öğretim elemanlarının yeterlilikleri ve yasal mevzuat çerçevesinde kendi bünyesi dâhilinde oluşturulmaktadır. Tüm derslerin ve ders içeriklerine üniversitemiz sayfasındaki Bologna Bilgi Paketinden de erişim sağlanabilmektedir.

Kanıtlar:

[B.1.1.1. 2022 Yeni Program Açılış hazırlık evrakları](#)

[B.1.1.2. Yeni Seçmeli ders açılma kararları](#)

**Olgunluk Düzeyi (3):** Tanımlı süreçler doğrultusunda; Kurumun genelinde, tasarımı ve onayı gerçekleşen programlar, programların amaç ve öğrenme çıktılarına uygun olarak yürütülmektedir.

B.1.2. Programın Ders Dağılım Dengesi

Sağlık Hizmetleri Meslek Yüksekokulu önlisans düzeyinde öğrenim gören öğrencilerin mezuniyet aşamasına kadar alması gereken zorunlu ve seçmeli ders dağılım dengesine ilişkin ilke, kural, yöntem ve mekanizmalar tanımlıdır ve web sayfasından ilan edilmiştir. [İGÜ Önlisans ve Lisans Eğitim Yönetmeliği](#) Üniversitede her birimin zorunlu/seçmeli, alan dışı ders dağılımı bellidir ve dönem başında ders açma işlemleri sırasında dersler bölüm bazında bu dağılıma göre açılmaktadır. Öğrenci iş yüküne bağlı olarak tamamlanması gereken toplam asgari kredi miktarı 120 AKTS'dir.

Ders dağılımında öğretim elemanlarının uzmanlık alanları ve iş yükleri gözetilmiştir. Burada öncelikli olarak öğretim elemanlarının uzmanlık alanları göz önünde bulundurularak uygun derslerde görev almaları sağlanmaktadır. Müfredatta bulunan dersler için üniversite içerisinde uzman bir öğretim elemanı bulunmadığında gerekli uzmanlığa sahip Ders Saat Ücretli (DSÜ) öğretim elemanı istihdam edilmektedir. Dönem başlamadan hazırlanan ders dağılım tabloları ise öğretim elemanlarına PERSİS'ten bildirilmektedir.

B.1.1'de bahsedildiği gibi öğrencilerin ihtiyaçlarına yönelik yeni dersler eklenmiş olup, öğrencilerin farklı disiplinler ve kültürel derinlikler ile tanışması amacı ile alan dışı seçmeli ders havuzu ortak kullanılmakta ve farklı programlarda bu dersler birlikte verilerek programlara arası etkileşime imkan tanımaktadır. Bunun yanı sıra disiplinlerarası etkileşim amacıyla bazı programlarda zorunlu olan dersler diğer programlarda seçmeli ders olarak tasarlanmıştır.

Ders saatleri kapsamında, normal öğretim ve ikinci öğretim ders saat farkının eşitlenebilmesi için Sağlık Hizmetleri Meslek Yüksekokulu 2021-2022 Eğitim- Öğretim yılında Senato kararıyla 50 dakika olan dersler 45 dakikaya düşürülmüştür. Aynı zamanda ders programları tasarlanırken öğrencinin daha çok kampüste vakit geçirebilmesi göz önüne alınmıştır.

Kanıtlar:

[B.1.2.1 DSÜ Hoca Görevlendirme Yazıları](#)



**Olgunluk Düzeyi (2):** Ders dağılımına ilişkin olarak; öğretim elemanlarının uzmanlık alanına, alan/meslek bilgisi/genel kültür, zorunlu- seçmeli ders dengesine, kültürel derinlik kazanma, farklı disiplinleri tanıma imkânları gibi boyutlara yönelik ilke ve yöntemleri içeren tanımlı süreçler bulunmaktadır.

#### B.1.3. Ders Kazanımlarının Program Çıktılarıyla Uyumu

Programların TYYÇ'ye göre hazırlanmış olan öğrenme program çıktıları ders öğrenme kazanımları matrisi dersin öğretim elemanı tarafından belirlenmektedir. Belirlenen matrisler [GBS](#) üzerinden ilan edilmektedir. Kazanımların ifade şekli öngörülen bilişsel, duyuşsal seviye açıkça belirtilmektedir. GBS'de verilen program çıktılarının ders kazanımları ile olan ilişkilerinin kontrol edilip eksikleri düzenlenmiştir.

Kazanımların belirlenmesinde program bazında bilgi, beceri ve yetkinlikler başlıkları altında kurumsal ve/veya olgusal bilgi, bilişsel ve/veya uygulama becerileri, öğrenme yetkinliği, iletişim ve sosyal yetkinlik, alana özgü yetkinlik gibi alt başlıklarla ayrıntılar belirtilmektedir. Kazanımların açıkça belirtilmesi hususunda Bloom Taksonomisinden yararlanılmaktadır.

Kazanımların kontrolünde dış paydaş geri dönüşleri özellikle mesleki uygulama ve yaz stajlarında öğrenci için işveren ya da birim amiri tarafından yapılan notlandırmalarla alınmaktadır.

Kanıtlar:

[B 1.3.1 Mesleki Uygulama, yaz stajı değerlendirme formları](#)

**Olgunluk Düzeyi (3):** Ders kazanımları programların genelinde program çıktılarıyla uyumlandırılmıştır ve ders bilgi paketleri ile paylaşılmaktadır.

#### B.1.4. Öğrenci İş Yüküne Dayalı Ders Tasarımı

[AKTS Kullanıcı Kılavuzu: ECTS Kullanıcı Rehberi \(2015\)](#)'e uygun olarak dersin AKTS hesaplaması yapılırken öğrencinin ders içi ve ders dışı aktiviteleri de hesaplama katılmaktadır. Bu bilgilerin bütününe ve değerlendirmeye alınan değerlere [GBS](#)'den erişilmektedir.

SHMYO bünyesinde bulunan programların tümünde zorunlu yaz stajı uygulaması bulunmaktadır. Bu staj müfredatta 2 AKTS'lik iş yükü ile tanımlanmıştır. Not dökümüne de Geçti/Kaldı (G/K) olarak başarı notu görünmektedir. Sağlık Kurumu İşletmeciliği ve Tıbbi Dokümantasyon programları dışında tüm programların müfredatında yaz stajının yanı sıra dönem içerisinde Mesleki Uygulamalar/Okul Öncesi Kurumlarda Uygulamalar adı altında zorunlu dersler bulunmaktadır. Bu dersler için notlandırma kriterleri ortak oluşturulmuş olup, notlandırma staj defterlerinde bulunmaktadır. Bu notlandırma uygulama kurumundaki sorumlu ve dersten/stajdan sorumlu öğretim elemanı tarafından yapılarak öğrencinin başarı notu belirlenmektedir (B 1.3.1).

Gerçekleşen stajların niteliğinin değerlendirilmesinde staj defterleri kullanılmaktadır. Staj yapan her bir öğrenci stajda gerçekleştirdiği çalışmalarını staj defteri üzerinden kanıtlamakta ve defterler Bölüm/Program Başkanları ve Staj Komisyonu tarafından değerlendirildikten sonra öğrenci özlük dosyasına eklenmek üzere Öğrenci İşleri Daire Başkanlığına gönderilmektedir.

Covid-19 küresel salgın sürecinde uzaktan eğitimin gerçekleştirilmesi kararları doğrultusunda Eğitim-Öğretimin online (çevrimiçi) yürütülmesini sağlayan LMS sistemi, pandeminin son bulmasının ardından da aktif olarak kullanılmaktadır. 2022 yılında eğitim öğretimin hibrit olarak yapılmasına karar verilmesiyle birlikte, akademik personel ve öğrencilerimizin LMS üzerinden ders takibi ve kaynak paylaşımı yapması sağlanmıştır. Dersler, uygun sosyal mesafenin sağlandığı, teknolojik donanım olarak akıllı tahta, çift kamera ve mikrofon sistemlerinin kullanıldığı bir düzende yürütülerek, eğitim öğretimin verimli bir şekilde yapılması sağlanmıştır. Bu sistem ile öğretim elemanları öğrencilerle hızla iletişime geçebilmekte, pekiştirici yazılı ve görsel kaynakları öğrencilerle paylaşabilmektedir. Bu yolla öğrencilerin ders öncesi ve sonrası çeşitli çalışmalarını sistem üzerinden gerçekleştirebilmesi ve tanımlanan iş yüklerini çevrimiçi süreçlerde de yerine getirmesi sağlanabilmektedir. Ders değerlendirmesi kapsamında bazı bölümlerde, ödevler, sunumlar, kısa değerlendirme sınavları bu platform üzerinden gerçekleştirilebilmektedir.

Kanıtlar:

[B 1.4.1 SHMYO LMS aktivite örnekleri](#)

**Olgunluk Düzeyi (3):** Dersler öğrenci iş yüküne uygun olarak tasarlanmış, ilan edilmiş ve uygulamaya konulmuştur.

### B.1.5. Programların İzlenmesi ve Güncellenmesi

Programların izlenmesi ve güncellenmesi çalışmaları kapsamında, öğrencilere final sınav sonuçları açıklanmadan önce tüm SHMYO dersleri için öğretim elemanı değerlendirme anketleri uygulanmış ve sonuçları değerlendirilmiştir. Ankette ders ve öğretim elemanı ile ilgili 12 soru yöneltilmiştir. Öğretim elemanlarından anket sonucuna göre raporlar istenmiştir.

SHMYO programlarında belirli dönemlerde programlarda yer alan zorunlu dersler, bölüm içi seçmeli dersler, bölüm dışı seçmeli derslerine ait 'Ders Bilgi Sistemi' söz konusu program başkanları tarafından kontrol edilmektedir. Program başkanları bu kontrollerde dersi veren öğretim elemanları ile bir araya gelerek, derslerin öğrenme çıktıları, haftalık ders konularını, yöntem, ön hazırlıkları, kaynakları, dersin öğrenme çıktılarına katkısı, vb. hususları gözden geçirilmektedir. Bunun yanı sıra özellikle uygulama derslerinde laboratuvara kazandırılan yeni demirbaşlar, 'haftalık ders' konularına dahil edilmektedir. Diğer yandan uygulama derslerinde öğrencilere kılavuz etmesi amacıyla belirli programlarda dersi veren öğretim elemanı tarafından deney föyleri hazırlanmaktadır. Söz konusu föyler, her dönem dersin işleneceği haftalardan önce öğrenciler ile LMS üzerinden paylaşılmaktadır.

Ders müfredatları, öğrenci sayıları, ve ihtiyaçlar göz önünde bulundurularak iyileştirilmesi gereken alt yapı laboratuvar kapasitesi, sarf malzeme, demirbaşlar ve laboratuvar teknikleri vb. program başkanları tarafından her eğitim öğretim dönemi öncesi belirlenmektedir. İhtiyaçlar program başkanı tarafından EBYS üzerinden talep formu oluşturularak üst birimlere bildirilmektedir. Onaylanan talepler eğitim öğretim dönemi başlamadan satın alma süreçleri başlatılmaktadır.

Kanıtlar:

[B 1.5.1 Ders Memnuniyet Anketi raporları](#)

[B 1.5.2 Haftalık Ders Konularının Güncellenmesi](#)

[B 1.5.3 Deney Föy Örneği](#)

[B 1.5.4 Uygulama için yapılan alt yapı çalışmaları](#)

**Olgunluk Düzeyi (3):** Programların genelinde program çıktılarının izlenmesine ve güncellenmesine ilişkin mekanizmalar işletilmektedir.

### B.1.6. Eğitim ve Öğretim Süreçlerinin Yönetimi

Sağlık Hizmetleri Meslek Yüksekokulu, Eğitim ve Öğretim süreçlerini İstanbul Gelişim Üniversitesi Eğitimden Sorumlu Rektör Yardımcısı başkanlığında, Öğrenci İşleri Daire Başkanlığı, Eğitim Öğretim ve Planlama Koordinatörlüğü, SHMYO Müdürlüğü, SHMYO Bölüm ve Program Başkanlıklarınca bu kapsamda tabi olunan yönetmelik ve yönergeler ile yürütmektedir. Eğitim ve öğretim programlarının tasarlanması, yürütülmesi, değerlendirilmesi ve güncellenmesi faaliyetlerine ilişkin birim genelinde ilke, esaslar programlarda öğrenme kazanımı, öğretim programı (müfredat), eğitim hizmetinin verilme biçimi (örgün, uzaktan, karma), öğretim yöntemi ve ölçme-değerlendirme uyumu ve tüm bu süreçlerin koordinasyonu Öğrenci İşleri Daire Başkanlığı tarafından takip edilmektedir.

Programlara yeni seçmeli ders eklenmesi, derslerin mevcut haftalık konularının güncellenmesi gibi güncellemeler Bölüm Kurul Kararlarında görüşülerek buradan önce SHMYO Kalite Kurulunda değerlendirilip ardından SHMYO Yönetim Kuruluna sunulmaktadır. İlgili faaliyete ilişkin Kanıtlar B 1.1 Program Tasarımı başlığı altında mevcuttur.

**Olgunluk Düzeyi (3):** Kurumun genelinde eğitim ve öğretim süreçleri belirlenmiş ilke ve kurallara uygun yönetilmektedir.

## B.2. Programların Yürütülmesi (Öğrenci Merkezli Öğrenme, Öğretme ve Değerlendirme)

### B.2.1. Öğretim Yöntem ve Teknikleri

Sağlık Hizmetleri Meslek Yüksekokulu, eğitim öğretim süreçlerinde öğrenci merkezli öğretim, öğrencilerin analitik ve eleştirel düşünmesine, sorgulama ve sorun çözmesine dayanan bir anlayışı benimsemiştir. 2021-2022 Eğitim Öğretim yılı Bahar döneminde Covid-19 küresel salgınının etkilerinin devam etmesi ve sosyal mesafenin korunmasının önem taşıması nedeni ile karma eğitim, 2022-2023 Eğitim Öğretim yılı Güz döneminde ise yüz-yüze eğitim olarak sürdürülmüştür. Eğitimde, düz anlatım yönteminin yanı sıra öğrencilerin aktif hale gelmesi ve etkileşim içerisinde öğrenmesi için yaparak-yaşayarak öğrenmelerine önem verilmektedir. Bu

kapsamda eğitimde tartışma, örnek olay ve problem çözme gibi yöntemler ile deney, gözlem ve staj gibi uygulamalara; işbirliğine dayalı, sunuş, poster, buluş, araştırma-incelemeye ve probleme dayalı öğrenme gibi stratejilere yer verilmektedir. Bu yöntemleri çeşitlendirmek adına 2022 yılında bazı derslerde deneme amacıyla web 2.0 uygulamaları kullanıldı. Öğrencilerden gelen olumlu geri bildirimler üzerine 2023 yılında bu uygulamaların yaygınlaştırılması planlanmaktadır. Ayrıca kurumumuzun tüm fiziksel imkânları kullanılarak (derslik, koridor, çok amaçlı salon, konferans salonu, açık alanlar vb.) disiplinler arası, bütüncül ve uygulama temelli öğrenmeyi öncelik olarak amaçlayan çalışmalar yürütülmektedir.

Bunun yanı sıra öğrencilerin ders kazanımlarına göre laboratuvar/atölye uygulamaları, proje çalışmaları, saha uygulamaları, alan gezileri, sınıf içi sunumlar, drama ile öğrenme süreçlerine aktif katılımları artırılmaya çalışılmaktadır. İstanbul Gelişim Üniversitesi Sağlık Hizmetleri Meslek Yüksekokulu, öğrencilerin teorik olarak kazandıkları bilgi ve becerilerin yanı sıra farklı görevlerle mesleki ve kişisel becerilerinin gelişimine katkı sağlamaya çalışmaktadır. Öğrencilerin, İstanbul Gelişim Üniversitesi bünyesindeki öğrenci topluluklarında görev almaları, sunum yapmaları, proje hazırlamaları, materyal tasarlamaları, sosyal sorumluluk ve topluma hizmet uygulamalar kapsamında etkinlikler yapmaları mesleki ve kişisel becerilerinin gelişimini destekleyen örneklerdendir. Öğrencilerin laboratuvar ve atölyelerde yürütülen uygulama derslerinde tüm işlemleri birebir uygulayabilmeleri için dersler şubelendirme sistemi ile düzenlenmektedir.

Öğretim elemanlarının öğrenim yönetim sistemi yeterliklerini sürekli geliştirmek amacıyla Sağlık Hizmetleri Meslek Yüksekokulu ve Uzaktan Eğitim Uygulama ve Araştırma Merkezi ile birlikte bir hizmet içi eğitim programı planlanmıştır. Uzaktan eğitim yoluyla organize edilen Dijital Eğitim Oryantasyon Semineri, uzaktan öğretim yaklaşım ve yöntemleri, uzaktan ölçme-değerlendirme yöntemleri, dijital içerik hazırlama ve yayınlama süreçleri ile ilgili içeriklerden oluşmaktadır. Bu kapsamda öğretim elemanlarına uzaktan öğrenim yönetim sisteminin tanıtılması ve uzaktan öğrenim yönetim sisteminin kullanımı (sisteme giriş, sisteme ödev, forum, doküman ekleme, sanal sınıf/canlı ders açma, beyaz tahta kullanımı, ekran paylaşımı, çevrimiçi sınav oluşturma vb.) ile ilgili bilgi verilmiştir.

İstanbul Gelişim Üniversitesi bünyesindeki birçok sınıfa hibrit süreçlerinin verimini artırmak amacıyla akıllı tahta sistemi kurulmuştur. Sağlık Hizmetleri Meslek Yüksekokulu bünyesinde 5 adet akıllı tahta destekli derslik bulunmaktadır. Öğretim elemanlarının bu sürece uyumunu kolaylaştırmak ve akıllı tahta kullanımını göstermek amacıyla öğretim elemanlarına hizmet içi eğitimler verilmiştir. Bu eğitimlerde akıllı tahta kullanımı, kablosuz mikrofon ve kamera vb. ekipmanların kullanımı [Hibrit Sınıf Kılavuzu](#)nda gösterilmiştir. Ayrıca akıllı tahtada Bölüm B.3.1’de bahsedilen ALMS sanal sınıf modülünün kullanımı gösterilmiştir.

Kanıtlar:

[B.2.1.1 2022 yılında kullanılan web 2.0 uygulama örnekleri](#)

[B.2.1.2 Derslerin şubelendirilmesi](#)

B.2.2. Ölçme ve değerlendirme

Kurumumuzda öğrenci başarısını ölçme ve değerlendirme için ana ilke ve kurallar tanımlıdır. Bu ilke ve kurallar [İstanbul Gelişim Üniversitesi Önlisans Ve Lisans Eğitim-Öğretim Ve Sınav Yönetmeliği](#) ile güvence altına alınmıştır. Eğitimde ölçme ve değerlendirmede; öğrenme hedefleri ve çıktıları ile ilişkili, çeşitli değerlendirme yöntemlerinin kullanımına imkan sağlayan, belirlenmiş ölçütler takımına dayalı olarak öğrenci performansının değerlendirilmesi amacıyla geliştirilmiş puanlama yönergeleri sayesinde performans kriterleri ve hedeflerin şeffaf olarak öğrenci tarafından bilindiği, değerlendirme sonuçlarının öğrenme boşluklarını açıkça ortaya koyduğu ve öğrencilere kendini değerlendirme fırsatı veren yöntemler kullanılmaktadır.

Hibrit eğitimde öğrenci başarısını ölçme ve değerlendirmede kullanılacak süreçleri tanımlamak, ölçme ve değerlendirme uygulamalarının zaman ve kişiler arasında tutarlılığını ve güvenilirliğini sağlamak için aynı kodlu derslerin sınavlarının koordinatör yürütücülüğünde fiziksel imkanlar dahilinde aynı saatte ve aynı sorular ile yapılması sağlanmaktadır. Yapılan her sınavda sınavın yapıldığı sınıf kapasiteleri ve gözetmen sayısı da göz önünde bulundurularak bir dağılım sağlanmaktadır. IGUZEM tarafından çalışmalar yürütülmüştür. Öğretim elemanlarının kullandıkları ödev/proje uygulamalarında hem ilgili dersin öğretim elemanı farklı türdeki

dosyaları içeren ödevler oluşturabilmekte hem de öğrenciler farklı türdeki dosyaları (pdf, docx, pptx vb.) ödev olarak sisteme yükleyebilmektedir.

Sağlık Hizmetleri Meslek Yüksekokulu bünyesinde birden fazla bölümde ortak kod ile verilen derslerde bir standart oluşturmak adına her yarıyıl başında ders koordinatörleri belirlenmektedir. Koordinatörler dersi veren öğretim elemanları ile dersin yürütülmesi, sınav sistemi, varsa verilecek proje, ödev etkinlikleri gibi hususları yarıyıl başında belirleyerek öğrencilere duyurur. Derslerde herhangi bir proje, ödev aktivitesi yapıldıysa bu etkinliklere ait notlandırma final sınav haftasından önce sisteme girilmekte ve sınavlar başladıktan sonra bu kısımda herhangi bir değişiklik yapılmamaktadır. Öğretim elemanları sınav değerlendirmelerini tamamladıktan sonra ilgili evrakları akademik takvimde belirlenen ilan tarihleri içerisinde Öğrenci İşleri Daire Başkanlığı'na teslim etmekle yükümlüdür. Mevzuata uygun tarihlerde başvuran öğrencilerin itirazları dahilinde sınav zarfı öğretim elemanı eşliğinde açılıp maddi hata var ise belgeler yönetim kuruluna sunulmakta ve değişiklikler yalnızca kurul kararları ile yapılabilmektedir.

Üniversitemizde engelli ve özel desteğe ihtiyaç duyan öğrencilerin sınavlarla ilgili gereksinimlerinin karşılanmasına yönelik uygulamalar "[İstanbul Gelişim Üniversitesi Engelli Öğrenci Mevzuatı](#)" ile güvence altına alınmaktadır. Sağlık Hizmetleri Meslek Yüksekokulu öğrencilerinden bu gruba dahil olanlar için talepleri doğrultusunda işaretleyici, okuyucu ve sınav salonu ataması işlemleri yapılmaktadır, ilgili çalışmalar 'B.3.4 Dezavantajlı Gruplar' başlığında anlatılmıştır.

#### [B.2.2.1 Ortak Ders Koordinatörlerinin görevlendirme yazıları](#)

#### B.2.3. Öğrenci kabulü, önceki öğrenmenin tanınması ve kredilendirilmesi\*

İstanbul Gelişim Üniversitesine öğrenci kabulü Lisans ve Ön lisans programlarına Öğrenci Seçme ve Yerleştirme Merkezi'nin (ÖSYM) düzenlemiş olduğu YKS sınavı ile kabul edilir. Öğrenci kabul ve kayıtlarına ilişkin süreçler Üniversitemizin web sayfasında "[İstanbul Gelişim Üniversitesi Bilgi Sistemi Kabul Koşulları](#)" adı altında tanımlanmış olup, öğrenci adayları ile paylaşılmakta ve bu süreç tutarlı ve kalıcı bir şekilde uygulanmaktadır.

Merkezi yerleştirmeye gelen öğrenciler dışında, Yurt dışından kabul edilen öğrenciler ise (YÖS), Yükseköğretim Kurulu tarafından uygun görülmuş Yurt dışından öğrenci kabul koşulları arasında yer alan ABİTUR, SAT, Lise diploma notu, ülkelerin ulusal sınavları gibi kriterlere ve [İstanbul Gelişim Üniversitesi Yurtdışından veya Yabancı Uyruklu Öğrenci Kabulü Yönergesi](#)'nde belirtilen kriterlere göre kabul edilmektedirler. Ayrıca İstanbul Gelişim Üniversitesi Sağlık Hizmetleri Meslek Yüksekokulu bünyesine kabul edilecek yabancı uyruklu öğrencilerin, yatay geçişle kayıt olacak öğrencilerin ve özel öğrencilerin kabul koşullarına ilişkin kurallar tanımlanmış olup Üniversitemiz web sayfasında [aday öğrenciler](#) için bilgiler olarak paylaşılmakta ve soruları Kariyer Danışmanı tarafından cevaplanmaktadır. Kurum dışı, kurum içi ve yurt dışından Yatay geçiş ile Yüksek Öğretim Kurumları Mevzuatında ve Üniversite [Muafiyet - İntibak İşlemleri ve Yatay Geçiş Esasları Yönergesi](#)nde belirtilen şartlara göre öğrenci kabul edilmektedir. Özel öğrenci ve Erasmus programı öğrenci değişimi kapsamında yönergeler çerçevesinde de öğrenci kabulü yapılmaktadır. Çift Anadal Programına (ÇAP) öğrenci kabulü "[İstanbul Gelişim Üniversitesi Çift Anadal Yönergesi](#)" kapsamında yürütülmektedir. Sağlık Hizmetleri Meslek Yüksekokulu'nda, Sağlık Hizmetleri Meslek Yüksekokulu ve Sağlık Bilimleri Fakültesi öğrencileri ÇAP yapabilmektedir.

2022-23 Eğitim Öğretim yılında toplam 2529 öğrenci kayıt yaptırmış olup, bu öğrencilerin 98'i ÇAP, 166'sı yatay geçiş, 56'sı da yabancı uyruklu öğrenci olup geri kalan öğrenciler ise Merkezi yerleştirme sınavı ile yerleşen öğrencilerdir. 2021-2022 Eğitim Öğretim yılı Bahar Yarıyılında ise 92 öğrenci yatay geçiş ile kayıt yaptırmıştır.

Yeni kayıt yaptıran öğrencilerin daha önce kayıtlı oldukları herhangi bir yükseköğretim kurumundan alıp başarılı olduğu dersleri ve yapmış oldukları stajları var ise öğrenciler başarı durumunu gösteren onaylı belge (not durum belgesi-staj dosyası) ile başvuru yaparlar. İlgili işlemler 2022-23 Eğitim Öğretim yılı itibarıyla online başvuru sistemi ile alınmıştır. Yatay geçiş için başvuru yapan öğrencilerin intibak ve muafiyet işlemleri ise öğrencinin başvuru sırasında sisteme yüklemiş olduğu transkript ve ders içerikleri doğrultusunda yapılmaktadır. Bu derslerin muafiyet işlemleri ve yıl/yarıyıl intibak işlemleri İstanbul Gelişim Üniversitesi



Muafiyet - İntibak İşlemleri ve Yatay Geçiş Esasları Yönergesi ne göre muafiyet komisyonu tarafından yapılarak Müdürlük onayına istinaden Öğrenci İşleri Daire Başkanlığı tarafından sisteme aktarılır. Kabul edilen intibak-muafiyet formunun bir nüshası öğrenciye tebliğ edilir. Öğrenciler yapılan muafiyet ve intibak işlemlerine tebliğ tarihinden itibaren 5 iş günü içerisinde ÖSYM sınavları ile kayıt yaptıran öğrenciler OBİS üzerinden, ÖSYM tarafından yerleştirilen öğrenciler dışında kalan öğrenciler ise dilekçe ile Müdürlüğe başvurarak itiraz edebilirler. İtirazları ile ilgili gelişmeleri OBİS üzerinden takip edebilirler.

Kanıtlar:

#### [B.2.3.1 ÇAP-Yatay Geçiş Kurul Kararları İtiraz Karar Örnekleri](#)

#### B.2.4. Yeterliliklerin sertifikalandırılması ve diploma

Kurumda diploma onayı ve diğer yeterliliklerin sertifikalandırılmasına ilişkin kapsamlı, tutarlı ve ilan edilmiş ilke, kural ve süreçler bulunmakta ve kamuoyu ile paylaşılmaktadır. Sertifikalandırma ve diploma işlemleri bu tanımlı sürece uygun olarak yürütülmekte, izlenmekte ve gerekli önlemler alınmaktadır. Öğrencinin akademik ve kariyer gelişimini izlemeye ilişkin çalışmalar, [İstanbul Gelişim Üniversitesi Kariyer Geliştirme Merkezi](#) tarafından yayınlanan yönerge doğrultusunda uygulanmaktadır.

### **B.3. Öğrenme Kaynakları ve Akademik Destek Hizmetleri**

#### B.3.1. Öğrenme Ortam ve Kaynakları

Sağlık Hizmetleri Meslek Yüksekokulu İstanbul Gelişim Üniversitesi C Blok yerleşkesinde bulunmaktadır. Eğitim Öğretim süreçlerinde laboratuvar, atölye ve sınıfların birçoğu bu binada bulunmakta olup dersin özelliğine göre ve öğrencilerin kampüs ortamlarının tamamında bulunmalarını sağlamak üzere diğer binalar da planlamalara dahil edilmektedir. Sağlık Hizmetleri Meslek Yüksekokulu öğrencilerinin üniversiteye geldikleri ilk andan itibaren mevcut öğrenme ortam ve kaynaklarını tanıyabilmeleri adına her Eğitim Öğretim yılı için hazırlanan '[Öğrenci El Kitabı](#)' web sayfası aracılığı ile paylaşılmaktadır. Öğrenciler bu kitapçıkta idari kadro, yerleşkeler, dönemler, ilgili kurul ve komisyonlar, ders programları, staj işlemleri gibi bir çok önemli konunun ayrıntısına ulaşabilmektedirler.

Covid-19 Pandemisi sonrası normalleşme süreçleri kapsamında 2021-2022 Bahar döneminde Hibrit Eğitim modeli kullanılmış ve bazı derslerin uzaktan eğitim ve yüz yüze eğitim ile aynı anda verilmesine imkân sağlanmıştır. Bu bağlamda ders seçimi esnasında öğrenciler dersleri yüz yüze veya uzaktan olacak şekilde tercih edebilmiştir. Yüz yüze açılan dersler için, dersin sağlıklı şekilde yürütülebilmesine olanak tanıyacak şekilde (sosyal mesafe önlemleri kapsamında) sınıf kontenjanları/ öğrenci sayıları planlanmıştır. Yüz yüze yapılan dersler için sınıf içi gerekli önlemlerin alınmasına özen gösterilmiştir (maske kullanımı, sosyal mesafe, hijyen kuralları, sınıf içi havalandırma gibi). Bahar döneminde dersin uzaktan veya yüz yüze olmasına bakılmaksızın, tüm sınavlar yüz yüze yapılmıştır. Covid testi pozitif çıkan öğrencilerin mağduriyet yaşamaması adına, durumunu sağlık raporu ile ibraz eden öğrenciler için mazeret sınavına girme imkânı sağlanmıştır.

Hibrit eğitim modeli kapsamında geliştirilmiş yüzde yüz yerli yapım bir eğitim yönetimi sistemi olan Advancity Learning Management System (ALMS) kullanılmıştır. ALMS bir sanal öğrenme platformu ve öğrenim yönetim sistemidir. Bu yazılımın içerisinde Perculus+, google meet, zoom gibi sanal sınıf uygulamalarından faydalanılmıştır. Örgün ve uzaktan eğitim sistemi olarak öğrenci ve öğretim üyelerinin tüm iletişim ve paylaşım ihtiyaçlarını karşılamaktadır. Herhangi bir yazılım gereksinimi olmadan mobil cihazlar ve bilgisayar üzerinden rahatlıkla kullanılmaktadır. Sanal sınıflar üzerinden eğitim imkanı sağlamaktadır. Aynı zamanda sınav ve ödevler içinde kolay bir sistem olarak tasarlanmıştır. ALMS üzerinden öğretmenler dersleri yönetebilir, sanal sınıflar oluşturabilir ve paylaşabilirler. ALMS öğretmenlere ve öğrencilere bir takım özellikler sunmaktadır;

<b>LMS platformunun eğitmenlere sunduğu özellikler;</b>	<b>LMS platformunun öğrencilere sunduğu özellikler;</b>
Sanal sınıf oluşturmak,	Eğitmenler tarafından paylaşılan belgeleri görüntülemek ve indirmek,
Ders dokümanları, video, görsel vb. yüklemek ve paylaşmak,	Ödevlerini yüklemek,
Öğrencilerin devamsızlık girişlerini yapmak,	Testleri almak,
Ödev ve testler oluşturmak,	Notları ve eğitmenin yorumlarını görmek,
Ders sonu pop-up soru uygulaması ile soru yüklemek,	Tartışma panolarına yorum eklemek,
Öğrencilerin ödevlerini ve testlerini toplamak ve notlandırmak,	Duyuruları görmek.
Öğrencilerin final notlarını hesaplamak,	
Ders arayüzünü kişiselleştirmek,	
Öğrencilere grup ödevi veya projeleri vermek üzere öğrenci grupları oluşturmak,	
Etkileşimi artırmak için tartışma panosu ve duyurular oluşturmak.	

Derslere ait dokümanlar LMS üzerinden öğrenci ile paylaşırken aynı zamanda Gelişim Akademik Veri Sistemi (GAVSİS) üzerinden dersin öğretim elemanları kişisel sayfalarından da dokümanları yükleyebilmektedir.

“PERSİS” isimli otomasyon programı akademik personel tarafından kullanılmaktadır. İçerisinde akademik ve kişisel bilgiler, ders, sınav programları ve pek çok İnsan Kaynakları modüllerindeki bilgilerden faydalanılmaktadır.

Sağlık Hizmetleri Meslek Yüksekokulu’nda LMS kullanımına ilişkin olarak sisteme geçildiği an itibarıyla öncelikle öğretim elemanlarına sistemin kullanımı ile ilgili olarak oryantasyon sunumu gerçekleştirilmiştir. Devamında ise öğrenciler ve eğitmenler için LMS kullanım kılavuzu oluşturulmuş, eğitim dokümanları ve sunumlar ile platformun kullanımı aktarılmıştır. Sunumlar LMS’de aktiftir ve sürekli olarak kullanıma açıktır. LMS platformunu değerlendirmek üzere dönem sonlarında öğrenciler ile paylaşmak ve geri bildirim almak üzere “LMS Değerlendirme Anketi” tasarlanmış ve uygulanmıştır. Anket ile LMS platformunun işleyişi, kullanılabilirliği ile ilgili geri dönüş alınması ve sistemin iyileştirilmesi hedeflenmiştir. Elde edilen veriler bir rapor haline getirilmiştir.

Fiziksel olarak kullanılan alanlar ile ilgili olarak, Sağlık Hizmetleri Meslek Yüksekokulu bünyesinde 24 adet sınıf bulunmaktadır. Sınıflardan 5 tanesinde akıllı tahta ve kamera sistemi kullanılarak hibrit derslerin işleyişine katkı sağlanmıştır.

Sağlık Hizmetleri Meslek Yüksekokulu’nda 26 adet Laboratuvar öğrencilerin kullanımına sunulmuştur. Sağlık Hizmetleri Meslek Yüksekokulu’nda bulunan Laboratuvarlar;



<b>SHMYO Laboratuvarlar</b>	<b>Lab. Alanı (m2)</b>	<b>Kapasite (Kisi)</b>	<b>Sosyal Mesafe Kapasite (Kisi)</b>
İLK VE ACİL YARDIM II LAB.	201 m <sup>2</sup>	60	50
DİŞ PROTEZ VE TEKNOLOJİLERİ II LAB.	73 m <sup>2</sup>	40	18
AĞIZ VE DİŞ SAĞLIĞI LAB.	73,5 m <sup>2</sup>	80	18
ÇOCUK ERGOTERAPİ LABORATUVARI	63 m <sup>2</sup>	40	15
İLK VE ACİL YARDIM III LAB.	64.4 m2	40	16
ORTOPEDİK PROTEZ VE ORTEZ PROTEZ LAB.	39 m <sup>2</sup>	40	9
SAÇ BAKIM VE GÜZELLİK HİZMETLERİ ATÖLYESİ	102 m <sup>2</sup>	60	25
EGZERSİZ (FİZİYOTERAPİ) LABORATUVARI	99 m <sup>2</sup>	60	24
BESLENME VE DİYETETİK LAB.	118 m <sup>2</sup>	60	29
ELEKTROTERAPİ LAB.	94 m <sup>2</sup>	60	23
ANATOMİ LAB.	90 m <sup>2</sup>	60	22
İLK VE ACİL YARDIM I LAB.	97 m <sup>2</sup>	60	24
DİYALİZ LAB.	60 m <sup>2</sup>	60	15
TIBBİ LABORATUVAR TEKNİKLERİ	60 m <sup>2</sup>	60	15
MUTFAK LAB.	79 m <sup>2</sup>	40	19
AMELİYATHANE HİZ.	102 m <sup>2</sup>	40	25
ANESTEZİ	102 m <sup>2</sup>	40	25
PODOLOJİ LAB	47,7 m <sup>2</sup>	30	11
ELEKTRONÖROFİZYOLOJİ	60 m <sup>2</sup>	60	15
PATOLOJİ LABORATUVAR TEKNİKLERİ	113 m <sup>2</sup>	60	28
DİŞ PROTEZ VE TEKNOLOJİLERİ I	76 m <sup>2</sup>	60	19
ODYOLOJİ- ODYOMETRİ	91 m <sup>2</sup>	60	22
BİYOMEDİKAL CİHAZ TEKNOLOJİLERİ	68,5 m <sup>2</sup>	60	17
ÇOCUK GELİŞİMİ DRAMA ATÖLYESİ	60 m <sup>2</sup>	40	10
OPTİSYENLİK	72,5 m <sup>2</sup>	60	18

Laboratuvar ve atölye derslerinin yanı sıra müfredata öğrencilerin bu uygulamaları yerinde yapabilmeleri için eklenmiş olan ‘Mesleki Uygulama’ dersleri bulunmaktadır. Özellikle sağlık personeli olarak çalışacak öğrencilerin yetiştirildiği programlarda bu stajlar [İstanbul İl Sağlık Müdürlüğü’ne bağlı hastaneler ve kurumumuzun protokolü olan özel kurumlarda](#) yürütülebilmektedir. Sağlık kurumlarında staj yapacak

öğrencilerin “6331 sayılı İş Sağlığı ve Güvenliği Yasası” ve “Çalışanların İş Sağlığı ve Güvenliği Eğitimlerinin Usul ve Esasları Hakkındaki Yönetmelik” mevzuatı gereğince alması gereken 16 saatlik ‘İş Sağlığı ve Güvenliği Eğitimi’ verilmektedir.

İstanbul Gelişim Üniversitesi bünyesinde 5 farklı yerleşkede kütüphane bulunmaktadır. Bunlar; Merkez Kütüphane, Sağlık Bilimleri Kütüphanesi, Sanat ve Mühendislik Kütüphanesi, Yabancı Diller Kütüphanesi ve Meslek Yüksekokulu Kütüphanesidir. Öğrenciler hem basılı hem de çevrimiçi olarak kitap ve dergilere 7/24 ulaşabilmektedir. Buna ilaveten kütüphanenin web sayfasında kullanıcı eğitimleri ve oryantasyon sunumları yer almaktadır. Öğrencilere yönelik olarak “[Öğrenciler için Kütüphane Veri Tabanlarına Kurum Dışından Erişim ve VT Kullanım Semineri video kaydı](#)” kütüphanenin web sayfasında yer almaktadır. Ayrıca İstanbul Gelişim Üniversitesinin “İstanbul Gelişim Üniversitesi Kütüphanesi” adı ile bir adet youtube kanalı bulunmaktadır.

İstanbul Gelişim Üniversitesi’nde İGÜ Türkçe ve Yabancı Dil Uygulama ve Araştırma Merkezi (TYUAM), İGÜ Sürekli Eğitim Uygulama ve Araştırma Merkezi (SEM), İGÜ Uzaktan Eğitim Uygulama ve Araştırma Merkezi (İGUZEB) bulunmaktadır ve kaynaklar, öğrenci kullanımına açıktır. Ayrıca Öğrenci Dekanlığı tarafından öğrencilerin kullanımına ayrılmış olan “Öğrenci Merkezi” K Blok (Kule) 16 ve 17. katlarda bulunmaktadır. Bu alanlar öğrencilerin kullanabilecekleri okuma ve çalışma alanları olarak kullanılmaktadır. İstanbul Gelişim Üniversitesi’nde bulunan, eğitime yönelik araştırma ve uygulamalar için son teknoloji bilgisayar ve programlarla donatılmış bilgisayar laboratuvarlarında, öğrenciler belirlenen zaman dilimlerinde çalışabilmektedirler. Sağlık Hizmetleri Meslek Yüksekokulu’nda bilgisayar laboratuvarında verilmesi gereken dersler için Kule binasında bulunan bilgisayar laboratuvarı kullanılmaktadır.

**Olgunluk Düzeyi: 4 Öğrenme kaynaklarının geliştirilmesine ve kullanımına yönelik izleme ve iyileştirilme yapılmaktadır.**

Kanıtlar:

[B.3.1.1-Öğrenciler için Kütüphane Veri Tabanlarına Kurum Dışından Erişim ve VT Kullanım Semineri video kaydı](#)

[B.3.1.2 -Akademisyenler ve Öğrenciler için Kütüphane Oryantasyonu \(2021-2022\) \(PDF\)](#)

#### B.3.2. Akademik destek hizmetleri

Sağlık Hizmetleri Meslek Yüksekokulu’nda akademik destek ve danışmanlık hizmetleri, program başkanları tarafından yürütülmektedir. Sağlık Hizmetleri Meslek Yüksekokulu’nda bulunan 24 programın her biri için atanmış olan ve öğrencinin akademik gelişimini takip eden, yön gösteren, akademik sorunlarına ve kariyer planlamasına destek olan bir danışman program başkanı /öğretim üyesi bulunmaktadır. Danışmanlık sistemi takip edilmekte ve iyileştirilmektedir. Öğrencilerin danışmanlarına erişimi kolaydır ve çeşitli erişimi olanakları (yüz yüze, çevrimiçi) bulunmaktadır. Danışmanlık için 2021-2022 Güz ve Bahar dönemlerinde Hibrit eğitim modeline uygun olarak çevrimiçi ve yüz yüze olacak şekilde danışmanlık gün ve saatleri belirlenmiştir. Örgün ve ikinci öğretim öğrencileri için ayrı ayrı olmak üzere her program başkanı dönem başında öğrencilerin üniversiteye daha kolay adapte olabilmelerini sağlamak ve aynı zamanda üniversitede hayatı aktarmak amacıyla oryantasyon sunumları gerçekleştirmiştir. Bu sunumlar esnasında danışmanlık gün ve saatleri öğrenciler ile paylaşılmıştır. Belirlenen gün ve saatlerde periyodik olarak öğrenciler ile LMS üzerinden çevrimiçi olarak bir araya gelinmiştir. Bunun dışında belirlenen gün ve saatlerde program başkanı/danışman öğretim üyesi odasında da öğrenci kabul etmiştir. Sağlık Hizmetleri Meslek Yüksekokulu’nun web sitesi üzerinden de öğrenciler danışman öğretim üyesinin güncel bilgileri (mail, dahili numara vb.) aracılığı ile de program başkanlarına ve programda yer alan diğer öğretim üyelerine kolaylık ile ulaşabilmiştir. Danışmanlık gün ve saatleri ve öğrenci katılımı rapor ile kayıt altına alınmıştır.

Sağlık Hizmetleri Meslek Yüksekokulu’nda staj dönemleri öncesinde öğrencilerin başvuru ve evrak süreçleri hakkında bilgilendirilmesi ve yönlendirilmesi adına her dönem düzenli olarak “staj oryantasyonu” sunumları gerçekleştirilmiştir.

İstanbul Gelişim Üniversitesi’nde Psikolojik danışmanlık, kariyer merkezi ve öğrenci dekanlığı hizmetleri bulunmaktadır.

**Psikolojik Danışmanlık Rehberlik ve Araştırma Merkezi (PDRAM):** İstanbul Gelişim Üniversitesi Psikolojik Danışmanlık Rehberlik ve Araştırma Merkezi (PDRAM ), öğrencilerinin ve çalışanlarının bireysel, sosyal ve akademik gelişimlerine yardımcı olmayı, üniversite yaşamına uyumlarını kolaylaştırmayı hedefler. Ayrıca merkezimiz, gündelik yaşamda; gelişimlerini engelleyen sorunların üstesinden gelebilmelerini sağlayacak başatme becerilerini kazandırmak, bireysel potansiyellerini en üst seviyeye çıkarmalarına yardımcı olmak ve bu alanlarda ortaya çıkabilecek problemlere yönelik önleyici çalışmalar yapmaktadır. Merkezimizde görüşmeler gizlilik ve tarafsızlık ilkeleri göz önünde tutularak yapılır.

**İGÜ Sürekli Eğitim Merkezi (SEM):** Sürekli Eğitim Merkezi, sunduğu modern, çağdaş eğitim ve öğretim ortamı, akademik ve mesleki bilgi birikimine sahip, donanımlı ve deneyimli öğretmenleriyle çağdaş ve ayrıcalıklı eğitim-öğretim hizmeti vermektedir.

Merkezin hedefleri sürekli öğrenme ve gelişimi bir yaşam biçimi haline getirmek üretken, duyarlı, sürekli öğrenmeye ve gelişmeye açık birey ve toplumlara ulaşmak, bilimsel bilgiyi yetişkinlerle, kurumlarla paylaşmak ve teori ile uygulamayı bütünleştirerek, toplum yararına sunmanın en etkili süreçlerini geliştirmek, öğrencilerin yanı sıra kamu ve özel sektör çalışanlarına yönelik olarak birçok uzmanlık alanını kapsayan eğitim programları sunmaktır.

**Kariyer Geliştirme Koordinatörlüğü:** İstanbul Gelişim Üniversitesi Kariyer Geliştirme Koordinatörlüğü, öğrencilere gerek öğrenimleri sırasında gerekse mezuniyetleri sonrasında sağlıklı sosyal ilişkiler kurmaları ve başarılı çalışmalar yapabilmeleri konusunda danışmanlık desteği sağlayarak üniversitemizin hedefleri doğrultusunda en iyi hizmeti vermeyi hedeflemektedir. Öğrencilerin mesleki yatkınlıklarının belirlenmesi amacıyla kariyer testlerinin uygulanması, yurt dışı eğitim ve iş konularında öğrenci ve mezunlara danışmanlık yapılması, mezun öğrencilerimiz ile firma ve kurumlar arasında diyalog sağlanması, Kariyer Günleri ve iş dünyasını tanımaya yönelik konferanslar, geçiş sınavları hakkında bilgilendirme ve yönlendirme hizmetleri birimin faaliyetleri arasında bulunmaktadır.

**Öğrenci Dekanlığı:** İstanbul Gelişim Üniversitesi Öğrenci Dekanlığı, üniversitemizde var olan öğrenci odaklı öğrenim ortamına katkı sağlamayı, öğrenci memnuniyetini ve üniversiteye aidiyet hissini arttırmayı, öğrencilerimiz ve üniversitemizin diğer üyeleri için güçlü, güvenli ve huzurlu bir kampüs ortamı yaratmayı ve öğrencilerimizin nitelikli, iş hayatına atılmaya hazır bireyler olarak mezun olabilesini amaçlamaktadır.

İstanbul Gelişim Üniversitesi'nde 2021-2022 Bahar Yarıyılı dersleri başlamadan önce tüm öğretim elemanları ve yabancı uyruklu misafir öğretim elemanları için "HİBRİT EĞİTİM ve UZAKTAN EĞİTİM dersleri için 11.02.2022 tarihinde Uzaktan Eğitim Uygulama ve Araştırma Merkezi tarafından çevrimiçi ALMS oryantasyon eğitimi verilmiştir. Ayrıca her dönem yeni başlayan öğretim elemanlarının adaptasyonunun sağlanabilmesi adına Sağlık Hizmetleri Meslek Yüksekokulu'nda oryantasyon programları düzenlenmiştir.

**Olgunluk Düzeyi: 4 Kurumda öğrencilerin akademik gelişimi ve kariyer planlamasına ilişkin uygulamalar izlenmekte ve öğrencilerin katılımıyla iyileştirilmektedir.**

Kanıtlar:

**B.3.2.1 -ORYANTASYON - Sağlık Hizmetleri Meslek Yüksekokulu**

**B.3.2.3-<https://drive.google.com/drive/folders/LMSEğitmenkılavuzları>**

**B.3.2.3-22.02.2022- 1. Toplantı- PROGRAM BAŞKANI HAFTALIK DANIŞMANLIK TOPLANTI RAPORU.pdf**

B.3.3. Tesis ve altyapılar

İstanbul Gelişim Üniversitesi'nde, 2021-2022 Güz-Bahar dönemlerinde eğitim ve öğretim faaliyetleri uzaktan(çevrimiçi/online), hibrit ve yüz yüze olarak sunulmuştur. Üniversite genelinde tüm tesis ve altyapı pandemi gereği ortaya çıkan ihtiyaçlar üzerine yeniden yapılandırılmış ve gereken tüm teknolojik geliştirmeler/iyileştirmeler sağlanmıştır.

Uzaktan ve Hibrit eğitim modeli kapsamında ALMS/Perculus kullanılmıştır. ALMS bir sanal öğrenme platformu ve öğrenim yönetim sistemidir. İstanbul Gelişim Üniversitesi uzun süredir LMS platformunu

kullanılmaktadır. LMS üzerinden eğitimler dersleri yönetebilir, sanal sınıflar oluşturabilir, paylaşabilir ve tüm derslerini kayıt altına alabilirler. LMS ile tüm dersler kayıt altına alınmakta olup, öğrenciler ders saatleri dışında da diledikleri zaman dersleri tekrar izleyebilmektedir. Kampüste yani yüz yüze işlenecek olan dersler ile ilgili olarak ise SHMYO’ da bulunan 24 adet sınıfın tamamında sosyal mesafe vb. önlemleri alınmış olup, 5 adet derslikte ise akıllı tahta ve kameralar kullanıma hazır hale getirilmiştir. Öğretim için kampüste yüz yüze verilen dersler aynı anda uzaktan da çevrimiçi katılıma uygundur. LMS, ders veren öğretim elemanına raporlama yapma imkanı sunmaktadır. Öğrencilerin derslere katılımı ve kayıtlı derslerin izlenme oranları ders veren tüm öğretim üyeleri tarafından günlük olarak takip edilebilmektedir.

Hibrit eğitim süresince, çevrimiçi/online ve/veya uzaktan gerçekleştirilen derslerin tamamında bilgi teknolojilerine yönelik destek vermek amacıyla “uzaktan eğitim merkezi” çevrimiçi olarak tüm öğrencilerimize hızlı ve özenli olarak hizmet etmektedir.

Sağlık Hizmetleri Meslek Yüksekokulu’nda 26 adet Laboratuvar öğrencilerin kullanımına sunulmuştur. Sağlık Hizmetleri Meslek Yüksekokulu’ nda bulunan laboratuvarlar;

<b>SHMYO Laboratuvarlar</b>	<b><u>Lab. Alanı (m2)</u></b>	<b><u>Kapasite</u></b> <b><u>(Kişi)</u></b>	<b><u>Sosyal Mesafe Kapasite</u></b> <b><u>(Kişi)</u></b>
İLK VE ACİL YARDIM II LAB.	<b>201 m<sup>2</sup></b>	60	50
DİŞ PROTEZ VE TEKNOLOJİLERİ II LAB.	<b>73 m<sup>2</sup></b>	40	18
AĞIZ VE DİŞ SAĞLIĞI LAB.	<b>73,5 m<sup>2</sup></b>	80	18
ÇOCUK ERGOTERAPİ LABORATUVARI	<b>63 m<sup>2</sup></b>	40	15
İLK VE ACİL YARDIM III LAB.	<b>64.4 m2</b>	40	16
ORTOPEDİK PROTEZ VE ORTEZ PROTEZ LAB.	<b>39 m<sup>2</sup></b>	40	9
SAÇ BAKIM VE GÜZELLİK HİZMETLERİ ATÖLYESİ	<b>102 m<sup>2</sup></b>	60	25
EGZERSİZ (FİZYOTERAPİ) LABORATUVARI	<b>99 m<sup>2</sup></b>	60	24
BESLENME VE DİYETETİK LAB.	<b>118 m<sup>2</sup></b>	60	29
ELEKTROTERAPİ LAB.	<b>94 m<sup>2</sup></b>	60	23
ANATOMİ LAB.	<b>90 m<sup>2</sup></b>	60	22
İLK VE ACİL YARDIM I LAB.	<b>97 m<sup>2</sup></b>	60	24

DİYALİZ LAB.	60 m <sup>2</sup>	60	15
TIBBİ LABORATUVAR TEKNİKLERİ	60 m <sup>2</sup>	60	15
MUTFAK LAB.	79 m <sup>2</sup>	40	19
AMELİYAHATHANE HİZ.	102 m <sup>2</sup>	40	25
ANESTEZİ	102 m <sup>2</sup>		
PERFÜZYON BL.	102 m <sup>2</sup>		
PODOLOJİ LAB	47,7 m <sup>2</sup>	30	11
ELEKTRONÖROFİZYOLOJİ	60 m <sup>2</sup>	60	15
PATOLOJİ LABORATUVAR TEKNİKLERİ	113 m <sup>2</sup>	60	28
DİŞ PROTEZ VE TEKNOLOJİLERİ I	76 m <sup>2</sup>	60	19
ODYOLOJİ- ODYOMETRİ	91 m <sup>2</sup>	60	22
BİYOMEDİKAL CİHAZ TEKNOLOJİLERİ	68,5 m <sup>2</sup>	60	17
ÇOCUK GELİŞİMİ DRAMA ATÖLYESİ	60 m <sup>2</sup>	40	10
OPTİSYENLİK	72,5 m <sup>2</sup>	60	18

İstanbul Gelişim Üniversitesi'nde 12 adet [konferans salonu ve fuaye alanı](#) ve [6 adet spor salonu](#) bulunmaktadır. Bu salonlar; cimnastik salonu, serbest etkinlik alanı, mücadele sporları salonu, spor salonu, fitness salonu ve dans salonu bulunmaktadır.

İstanbul Gelişim Üniversitesi'nde toplamda aktif olarak faaliyet gösteren [93 adet öğrenci kulübü](#) bulunmaktadır. Bu kulüplerden 10 tanesi Sağlık Hizmetleri Meslek Yüksekokulu'nda bulunan programlar tarafından kurulmuştur.

İstanbul Gelişim Üniversitesi'nde her fakültede kantin ve/veya kafeteryalar bulunmaktadır. Sağlık Hizmetleri Meslek Yüksekokulu'nda da bir adet kantin açık ve kapalı alanı ile hizmet vermektedir. Kantin C Blok zemin katta bulunmaktadır.

İstanbul Gelişim Üniversitesi'nde verilen [sağlık](#) hizmetlerimiz, Rektörlük Binası / Uygulamalı Bilimler Yüksekokulu-Sağlık Bilimleri Yüksekokulu-Sağlık Hizmetleri Meslek Yüksekokulu'nda; 1 Hemşire ve 1 Psikolog ve Meslek Yüksekokulunda; 2 hemşire bulunmaktadır.

### **Olgunluk Düzeyi: 3**

#### **B.3.4. Dezavantajlı gruplar**

İstanbul Gelişim Üniversitesi'nde dezavantajlı grupların (engelli, yoksul, azınlık, göçmen vb.) eğitim- öğretim imkanlarına erişiminde eşitlik, adalet, çeşitlilik ve kapsayıcılık göz önünde bulundurulmaktadır. Bu noktada üniversitemizde "İGÜ ENGELLİ DANIŞMA VE KOORDİNASYON BİRİMİ" mevcuttur. [İGÜ ENGELLİ DANIŞMA VE KOORDİNASYON BİRİMİ yönergesi](#) ile bu doğrultuda aşağıdaki önlemler alınmakta ve uygulamalar yapılmaktadır;

Tüm Bloklarda Engelli personeller, öğrenciler ve ziyaretçiler için asansörler bulunmaktadır. Tüm katlara erişimleri mevcuttur. Asansörlerin içerisinde görme engelliler için tuş takımında ek olarak Braille alfabesi ile kabartmalar bulunmaktadır ( A ve F Blok ),

Tüm Binaların giriş kısmında tekerlekli sandalye kullanan kişiler için turnikelerin yan tarafında düz bir giriş bulunmaktadır. Bina girişlerinde seviye farkı bulunan yerlerde tekerlekli sandalye rampası mevcuttur,

Tüm Bloklardaki kütüphanelere asansör ile ulaşım mümkündür. Kütüphane girişi engelliler için uygun genişlik ve büyüklüktedir. Kütüphanede sorumlu kişiler üst raflardan kitap alınması konusunda engelli öğrenci ve çalışanlara yardımcı olmak üzere çalışma saatleri boyunca kütüphanede bulunmaktadırlar.

Acil durum alarm sistemleri işitme engelliler için ışıklı olarak da bulunmaktadır,

Engelli Tuvaleti E Blok, K - H – J – I Blok ve G Bloкта bulunmaktadır,

Konferans salonlarında fiziksel engellilerin sahneye erişimi için 1 adet portatif rampa mevcuttur. Yapılan etkinliğe göre ilgili alana taşınması önceden sağlanmaktadır,

Engelli öğrencilerin, çalışanların ve ziyaretçilerin kantinler, yemekhaneler ve diğer sosyal alanlara erişimi çoğunlukla sağlanmıştır,

Engelli öğrencilere yaşadıkları sorunlar ile ilgili fikirleri ve görüşleri sorulmuştur. Buna göre daha fazla farkındalık için etkinlikler düzenlenmektedir,

Engelli personeller için görev dağılımı yapılırken sağlık durumları göz önünde bulundurulmuştur.

#### **Ayrıca sınavlar ile ilgili olarak Sağlık Hizmetleri Meslek Yüksekokulu'nda;**

Sınav görevlilerinin dağıtılması sırasında, sınava katılacak engelli öğrencinin olup olmadığının göz önüne alınması,

Sınav yerlerinin belirlenmesi sırasında, bedensel engelli öğrencilerin bulunduğu derslerin sınavlarının mutlaka erişilebilir ortamlarda yapılması,

Engelli öğrencinin (görme engelli öğrenci) sınavının ayrı bir ortamda bir gözetmen tarafından yapılması, seçilen gözetmenin sınav olunan dersin bulunduğu bölümden/programdan ve o dersin kavram ve terminolojisine hakim kişiler arasından seçilerek, Sağlık Hizmetleri Meslek Yüksekokulu Müdürlüğü tarafından EBYS üzerinden resmi yazı ile görevlendirilmesi,

Seçilen ayrı ortamın, öğrencinin sınavla ilgili değişiklikleri öğrenebilmesi ve gerektiğinde soru sorabilmesi için diğer öğrencilerin sınav oldukları sınav salonuna yakın bir yerde bulundurulması,



Engelli öğrenci (görme engelli) isteğine göre sınav kağıdının Braille alfabesi veya kişinin isteği ölçüsünde büyük puntolu olarak kişiye verilmesi (örneği ektedir), bu tür konularla ilgili olarak üniversite engelli öğrenci birimleriyle işbirliği yapılması adına öğrenciden dilekçe alınması ve buna göre planlama yapılması,

Öğrencinin engellilik durumunun rapor ile belgelenmesinin sağlanması adına öğrenciden dilekçe ile raporun alınması ve raporla belgelenmiş engellilik durumlarında öğrenci talep ederse üniversite engelli öğrenci birimleriyle işbirliği ile öğrencilerin gerekirse ayrı ortamda sınava alınması,

Engelli öğrenciler için (özellikle işitme engelliler) öğrencinin ihtiyacı doğrultusunda en erişilebilir sınav formatının belirlenmesi,

Raporla belirlenmiş engellilik durumlarında üniversite engelli öğrenci birimleriyle işbirliği ile öğrencilere ek süre verilmesi (engel durumuna göre),

Görme engeli bulunan öğrencilerden konu ile ilgili talebini ifade ettiği dilekçenin ilgili sekreterlik tarafından alınması,

%100 görme engeli bulunan öğrencinin dilekçe ile beyan ettiği talebi üzerine Klavye Teknikleri dersi kapsamında bilgisayar laboratuvarındaki bilgisayar için NVDA ekran okuyucu programının yüklenmesi ve kulaklık alım satın alma talebinde bulunulması,

El bileğinden ameliyat olan ve kolu kırılarak alçıya alınan öğrencilerden durumu ifade ettikleri birer dilekçe alınması ve raporlarının istenmesi ile sınavlarının yapılabilmesi adına Sağlık Hizmetleri Meslek Yüksekokulu Müdürlüğü tarafından EBYS üzerinden resmi yazı ile işaretleme görevlendirmesi yapılması,

Bunlara ek olarak ileriye dönük ekran okuyucu programlarının öğrencilerin daha kolay erişimini sağlamak adına Kütüphane kapsamındaki bilgisayarlara da yüklenmesi planlanmıştır.

**Olgunluk Düzeyi: 4 Dezavantajlı grupların eğitim olanaklarına erişimine yönelik uygulamalar izlenmekte ve dezavantajlı grupların görüşleri de alınarak iyileştirilmektedir.**

Kanıtlar;

#### **B.3.4.1-Görme Engelli Öğrenci için sınav desteği**

#### **B.3.5. Sosyal, kültürel, sportif faaliyetler**

İstanbul Gelişim Üniversitesi'nde öğrenci toplulukları ve bu toplulukların etkinlikleri, sosyal, kültürel ve sportif faaliyetlerine yönelik mekân, bütçe ve rehberlik desteği bulunmaktadır. Sosyal, kültürel, sportif faaliyetleri İGÜ Sağlık Kültür ve Spor Daire Başkanlığı (SKS) tarafından yürütülmekte ve kontrol edilmektedir. Gerçekleştirilen faaliyetler izlenmekte, kayıt altına alınmakta ve ihtiyaçlar doğrultusunda iyileştirilmektedir.

İstanbul Gelişim Üniversitesi'nde toplamda aktif olarak faaliyet gösteren 93 adet [öğrenci kulübü](#) bulunmaktadır. Bu kulüplerden 13 tanesi Sağlık Hizmetleri Meslek Yüksekokulu'nda bulunan programlar tarafından kurulmuştur.

Sağlık Hizmetleri Meslek Yüksekokulu'nda 2021-2022 Güz-Bahar döneminde toplamda 76 adet etkinlik/faaliyet planlanmıştır. Söyleşi, gezi, seminer, yarışma, festival, sosyal sorumluluk, teknik gezi, laboratuvar çalışması, atölye çalışması, poster çalışması, eğitim, sektör buluşması, kaynaştırma etkinliği gibi farklı kategorilerde planlanan etkinlik ve faaliyetler [tablo](#)da sunulmuştur.

Sağlık Hizmetleri Meslek Yüksekokulu'na ait bir adet [bülten](#) bulunmaktadır. Bülten, Ocak 2021'den itibaren düzenli olarak her ayın sonunda web sayfası üzerinden yayımlanmaktadır. Bültende Sağlık Hizmetleri Meslek Yüksekokulu'ndan güncel haberlerin yanı sıra öğrenci röportajları ve öğrencilerden gelen çeşitli yazılara yer verilmektedir.

#### **Olgunluk Düzeyi: 3**

#### **B.4. Öğretim Kadrosu**

##### **B.4.1. Atama, yükseltme ve görevlendirme kriterleri**

İstanbul Gelişim Üniversitesi'nde atama, yükseltme ve görevlendirmeler “[İGÜ Atama Yükseltme Kriterleri Yönergesi](#)”ne göre yürütülmektedir.

#### B.4.2. Öğretim yetkinlikleri ve gelişimi

Öğretim elemanı [atama, yükseltme ve görevlendirme süreç ve kriterleri](#) belirlenmiştir ve kamuoyuna açık bir şekildedir. İlgili süreç ve kriterler akademik liyakati gözetmektedir ve fırsat eşitliğini sağlamaktadır.

Uygulamanın kriterlere uygun olduğu kanıtlanmaktadır. Öğretim elemanı ders yükü ve dağılım dengesi [web sayfasında](#) şeffaf olarak paylaşılmaktadır.

#### B.4.3. Eğitim faaliyetlerine yönelik teşvik ve ödüllendirme

[İGÜ Teşvik Yönergesi](#)ne göre yürütülmektedir.

### C. ARAŞTIRMA VE GELİŞTİRME

#### C.1. Araştırma Süreçlerinin Yönetimi ve Araştırma Kaynakları

İstanbul Gelişim Üniversitesi, Sağlık Hizmetleri Meslek Yüksekokulu (SHMYO) araştırma geliştirme faaliyetlerini üniversitemizin araştırma politikasının dayandığı temel değerler üzerinden sürdürmektedir.

Üniversitenin araştırma politikasının dayandığı temel değerler şunlardır:

Üniversitenin varlık sebebi: Üniversitenin akademik personelinin öncelikli görevi eğitim vermek ve araştırma yapmaktır. Üniversite yönetiminin öncelikli hedefi bu faaliyetleri geliştirici ve destekleyici bir ortam oluşturmak, kurumsal destek ve teşvik mekanizmaları kurmaktır.

Değer üretmek: Araştırma ve geliştirme faaliyetleri bilime, teknolojiye, topluma, insanlığa, düşünce, sanat ve spor dünyasına değer katmak için yapılır.

Bilimsel yayın üretimi: Araştırma faaliyetlerinin sonuçları nitelikli yayın haline dönüştürülmelidir. Gerekli kurumsal yayın destek mekanizmaları yönetimce kurulur ve etkin işletilir.

İktisadi katma değer üretimi: Araştırma ve geliştirme faaliyetlerinin sonuçları iktisadi katma değere veya değer üretecek ürünlere dönüştürülür. Gerekli kurumsal destek mekanizmaları yönetimce kurulur ve işletilir.

Bilim, araştırma ve yayın etiği: Bilim, yayın ve araştırma etiği ilkeleri sıfır tolerans politikası ile uygulanır.

Disiplinlerarası araştırma ve geliştirme: İnsanlığın karmaşık ihtiyaçlarına ve karmaşık sorunlarına cevap verebilmek için farklı bölüm ve programların öğretim üyelerinin bir araya gelerek araştırma yapmaları önceliklidir ve özendirilir.

Araştırma kuruluşları ve üniversitelerle işbirliği: Ulusal ve uluslararası araştırma kuruluşları ve üniversiteler ile kazan-kazan anlayışına göre kurulmuş araştırma işbirlikleri ve ortaklıkları yoluyla sürdürülebilir birliktelikler inşa edilir.

Tematik araştırma: İGÜ'nün stratejik önceliği ve uzmanlaşma alanı olan “ekolojik, ekonomik, teknolojik, toplumsal ve kültürel sürdürülebilirlik” öncelikli ve desteklenen araştırma ve geliştirme alanıdır. Üniversitenin bu “gelenek/ekol” oluşturma hedefinin yanında her bir bölüm, belirlediği kendi uzmanlık ve öncelik alanında araştırma yapar.

Tematik Araştırma politikası ışığında üniversite genelinde 2022 yılında TÜBİTAK'ın öncelikli alanları da dikkate alınarak tematik araştırma alanları belirlenmiş olup, SHMYO bünyesinde görev alan tüm öğretim üyeleri ve öğretim elemanları çalışma alanlarına uygun tematik alanlarda yer almaktadır.

SHMYO akademik personelinin yer aldığı tematik alanlar şunlardır:

#### I. Gıda teknolojisi, beslenme ve gastronomi tematik alanı

II. Sağlık teknolojileri tematik alanı

III. Psikiyatri, psikoloji, halk sağlığı ve sosyoloji tematik alanı

Kanıtlar:

[Sağlık Teknolojileri Tematik Alanı toplantı ve rapor örneği](#)

Üniversitemizin değer üretmek ve bilimsel yayın üretmek politikası benimsenerek; 2022 yılında birimiz tarafından toplam 28 makale, 1 kitap bölümü, 9 kongre katılımı ve 4 aktif proje gerçekleştirilmiştir.

Buna göre; Tıbbi Hizmetler ve Teknikler Bölümünden toplam 22 makale, 1 kitap bölümü yayınlanmış olup 8 kongre katılımı gerçekleştirilmiştir.

Elektronik ve Otomasyon Bölümünden 3 adet proje İGÜ-BAP tarafından desteklenen proje yürütülmektedir ve 4 adet bilimsel makale yayınlanmıştır.

Gıda İşleme Bölümünden ise 1 adet İGÜ-BAP tarafından desteklenen proje yürütülmektedir. Ayrıca 2 adet bilimsel makale, ulusal, hakemli dergilerde yayınlanmıştır ve 1 adet sözlü sunum gerçekleştirilmiştir.

Kanıtlar:

[Ek- C.1.1: DUP-160920-NA- proje sözleşmesi](#)

C.1.1. Araştırma süreçlerinin yönetimi

İstanbul Gelişim Üniversitesi'nde ve bağlı birim olan Sağlık Hizmetleri Meslek Yüksekokulunda araştırma ve geliştirme faaliyetleri İGÜ BAP Koordinatörlüğüne yürütülür.

Araştırma projeleri önerileri; üniversitenin özkaynakları, yurt içi kamu ve özel kuruluşlar tarafından, yurtdışı kaynaklar tarafından finanse edilen programlara yönelik olarak ve çeşitlendirilerek yazılır. Üniversitenin özkaynakları kullanılarak İGÜ BAP-K ve TTO aracılığıyla projeler desteklenir. [Bilimsel Yayınları Teşvik Yönergesi](#) mevcuttur. Araştırma ve yayın performansı performansa dayalı ücret sisteminin önemli kriteri olarak kabul edilir. Buna bağlı olarak SHMYO içerisinde Gıda işleme bölümünden 4 adet proje İGÜ-BAP tarafından desteklenmektedir. 28 adet makale yayın teşvik mekanizmasında desteklenmiştir.

Araştırma önerisi yazımı ve araştırma çıktılarının yayın ve ürüne dönüştürülmesinde sunulan yabancı dil, proje önerisi yazımı, bütçe yapımı, yayın, patent başvurusu vb. konularda kurumsal destek mekanizması kurmak ve bu mekanizma aracılığıyla sağlanan destek miktarını artırmak üniversite üst yönetiminin önceliğidir. Araştırma insan kaynağını yetiştirmek, çekmek, tutundurmak, geliştirmek için araştırma yapmayı destekleyen ve özendirilen bir insan kaynağı yönetimi, ücret ve teşvik sistemi ile örgüt kültürü oluşturulur.

Araştırma projelerinin çıktılarının verimliliği yükseltilir. Araştırma projelerinden yapılan nitelikli yayın sayısı bu yayınların aldığı atıf sayısı; araştırma projelerinden üretilen katma değeri yüksek patent, faydalı model, telif hakkı ...vb. çıktılar; ar-ge faaliyetlerinden topluma sağlanan katkı düzenli ve sürekli olarak izlenir, raporlanır, iyileştirici tedbirler alınır. Tüm bu yöntemlerle üniversitenin araştırma gelirlerini artırmak birincil öncelikler arasındadır.

Bu süreçlerin yönetimi ve eşgüdümünden ve üniversitenin uluslararası sıralamalar için hedeflediği proje, araştırma, yayın, atıf, patent, telif hakkı, doktora öğrencisi sayısı, sektörde tanınırlık, online görünürlük hedeflerinin tutturulmasında araştırmadan sorumlu rektör yardımcılığı, kaliteden sorumlu rektör yardımcılığı ile araştırma-geliştirme komitesi sorumludur.



Şekil 1 Araştırma Projeleri Organizasyon Şeması

## MEVZUAT VE YÖNERGELER

### Yükseköğretim Kurumları Bilimsel Araştırma Projeleri Hakkında Yönetmelik

#### İGÜ Bilimsel Araştırma Projeleri Uygulama Yönergesi

#### İGÜ BAP Koordinatörlüğü Uygulama Usul ve Esasları

#### C.1.2. İç ve dış kaynaklar

SHMYO bünyesinde görev alan akademik personeller; gerek kendileri, gerek dış paydaş katılımları ile gerekse öğrenci projeleri ile BAP Koordinatörlüğü'ne başvuru yaparak proje desteği alabilirler.

BAP Koordinatörlüğü tarafından desteklenecek proje türleri 2022 yılında değişen yönerge ile güncellenmiş olup aşağıda verilmektedir:

**Altyapı Projeleri (AYP):** İstanbul Gelişim Üniversitesi birimlerinin laboratuvar altyapısının geliştirilmesi, eğitim ve öğretimde kullanılan altyapı, araç ve yöntemlerin geliştirilmesi ve iyileştirilmesi ile bilimsel altyapı ile sosyo-kültürel faaliyetlere de hizmet edebilecek ve tanıtım amaçlı olan doğrudan bir akademik dereceye yönelik olmayan, kurumun tanıtımı teknolojik, ekonomik, sosyal ve kültürel kalkınmasına katkıda bulunabilecek özgün projelerdir. Altyapı Projeleri'ne ilgili birimin Yönetim Kurulu Kararı ve birim amirinin proje yürütücülüğünde başvuruda bulunulması gerekmektedir.

**Çok Disiplinli Araştırma Projeleri (ÇAP):** İstanbul Gelişim Üniversitesinin stratejik planı ve ülkemizin bilim ve teknolojiye öncelikli ihtiyaçları doğrultusunda çok disiplinli ve çok paydaşlı araştırma projeleridir. Bu kapsamda desteklenen projelerin, Üniversitemizin kurum içi ve/veya kurum dışındaki ulusal veya uluslararası kurum ve kuruluşlardaki farklı disiplinlerden en az iki (2) bölümün iş birliği ile yürütülmesi ve çok disiplinli bir araştırmaya yönelik olması gerekmektedir. Bu tür projelerde, işbirliği yapılan kurum/kuruluşun proje bütçesine katkıda bulunması ve/veya insan kaynağı desteği sağlaması ve/veya araştırma altyapılarını proje kapsamında kullanması gibi aynı ve nakdi katkı sağlaması beklenir.

Doktor Öğretim Üyesi ve Uzman Destek Projeleri (DUP): İstanbul Gelişim Üniversitesi mensubu doktora ya da sanatta yeterlik eğitimini tamamlamış öğretim elemanlarından öğretim üyesi kadrolarında bulunan araştırmacıların bilimsel faaliyetlerini desteklemek üzere verilen projelerdir.

Normal Araştırma Projeleri (NAP): İstanbul Gelişim Üniversitesi öğretim üyeleri ile doktora ya da sanatta yeterlik eğitimini tamamlamış öğretim elemanlarının yürüttüğü ve araştırma alanı kısıtlaması olmayan, genel araştırma ve geliştirme faaliyetlerini içeren projelerdir.

Lisansüstü Tez Projeleri (LTP): Yüksek lisans (TEZ-YL) ve doktora (TEZ-D) tez çalışmalarını desteklemek amacıyla, tez danışmanlarınca ve varsa eş tez danışmanın ilgili lisansüstü tez öğrencisi ile yürüttüğü lisansüstü tezlerini kapsayan araştırma projeleridir.

Öğrenci Odaklı Proje (ÖOP): İstanbul Gelişim Üniversitesi lisans öğrencileri tarafından hazırlanan ve sorumluluğu üstlenen bir yürütücü öğretim üyesinin denetiminde verilen, Ar-Ge kültürünün oluşturulması, araştırma faaliyetlerine özendirilmesi ve araştırma yapmaya teşvik edilmesi amacıyla oluşturulan ve üniversitemizi temsilen kendi alanında yurt içi veya yurtdışı fuar, yarışma, bilimsel etkinliklere katılmak; patent almaya özendirebilecek, yönlendirebilecek veya bir özgün üretim sağlayabilecek nitelikteki projelerdir.

Tüm bunlara ek olarak kurum dışı fonlanan TÜBİTAK ve Avrupa Birliği Projelerine başvuru yaparak, [ulusal ve uluslararası proje desteği](#) alınır.

## C.2. Araştırma Yetkinliği, İşbirlikleri ve Destekler

### C.2.1. Araştırma yetkinlikleri ve gelişimi

SHMYO bünyesi dâhilinde 117 akademisyen bulunmaktadır. Öğretim üyesi kadrosunu 4 profesör, 3 doçent ve 40 doktor öğretim üyesi oluşturmaktadır. Bunların 30'u hekimdir. 70 öğretim görevlisi ise yüksek lisans veya doktora seviyesinde eğitimlerine devam etmektedir. Bunun yanı sıra ders saati ücretli görevine devam eden akademisyenler mevcuttur.

Kadrolu akademik personelin tüm eğitim ve akademik bilgilerine, mesleki deneyimine İGÜ [GAVSİS](#) sistemi üzerinde gösterilmektedir.

İGÜ TTO; İstanbul Gelişim Üniversitesi'nin, ar-ge ve yenilikçilikle ilgili olarak kamu ve özel sektör işbirliği yapmak, üretilen bilgi ve yapılan buluşları fikri mülkiyet kapsamında koruma altına almak ve uygulamaya aktarmak için çalışmalar yaptığı birimdir. Aynı zamanda TTO tarafından üniversite-sanayi işbirliği alanında iç ve dış paydaşlarla işbirlikleri kurulması ve projelerin hayata geçirilmesi için uygun platformlar (eğitim, seminer vb. etkinlikler) sağlanır.

Bunun yanında İGÜ tarafından 2022 yılı TÜBİTAK öncelikli alanları göz önünde bulundurularak Tematik Alanlar belirlendi. Tüm akademik personel araştırma alanları ile ilgili olacak şekilde bu tematik alanlara dâhil edildi ve daha sonra alt gruplara ayrılarak farklı bölümlere ait akademik personel ile ortak çalışma yapılması hedeflenmektedir.

### C.2.2. Ulusal ve uluslararası ortak programlar ve ortak araştırma birimleri

Araştırma projeleri önerileri; üniversitenin öz kaynakları, yurt içi kamu ve özel kuruluşlar tarafından ve yurtdışı kaynaklar tarafından finanse edilen programlara yönelik olarak ve çeşitlendirilerek yazılır. Üniversitenin öz kaynakları kullanılarak İGÜ BAP-K ve TTO aracılığıyla projeler desteklenir.

C.1.2. İç ve Dış Kaynaklar bölümünde bahsedilen BAP Koordinatörlüğü tarafından desteklenen ulusal ve uluslararası olacak şekilde 6 farklı proje türü mevcuttur.

Uluslararası Değişim ve İş Birliği Koordinatörlüğü tarafından sağlanan öğrenci ve personeli kapsayan Öğrenim Hareketliliği, Staj Hareketliliği, Ders Verme Hareketliliği, Eğitim Alma Hareketliliği ve Doktora Hareketliliği olmak üzere 5 farklı hareketlilik türü mevcuttur.



İGÜ SHMYO olarak BAP ve Uluslararası Değişim ve İş Birliği hareketlilikleri kapsamında değişiklik ve gelişmeler takip edilmekte ve ilgili kişiler güncel olarak mail ile bilgilendirilmektedir. Bunun yanında Uluslararası Değişim ve İş Birliği Koordinatörlüğü tarafından gerçekleştirilen Uluslararası Kredi Hareketliliği Bilgilendirme ve Ağ Kurma toplantısı, BAP-K tarafından gerçekleştirilen TÜBİTAK 1002 ve 3051 Proje Başvuru ve Yazma Eğitimi gibi seminer ve eğitimlere SHMYO öğretim elemanları olarak aktif katılım sağlanmaktadır.

SHMYO'da 2022 yılında toplam 4 proje desteklenmiştir. Bunlardan 3'ü Elektronik ve Otomasyon Bölümünden Biyomedikal Cihaz Teknolojisi programına aitken, 1'i Gıda İşleme bölümünden Gıda Kalite Kontrolü ve Analizi programına aittir.

Ortak araştırma faaliyetleri kapsamında öğrenci ve öğretim elemanlarının uygulama ve araştırmada kullanabileceği SHMYO'ya ait farklı disiplinlerde 15 adet laboratuvar bulunmaktadır. (Bkz. B.3.1. Öğrenme ve Ortam ve Kaynakları)

### **C.3. Araştırma Performansı**

C.3.1. Araştırma performansının izlenmesi ve değerlendirilmesi

C.3.2. Öğretim elemanı/araştırmacı performansının değerlendirilmesi

## **D. TOPLUMSAL KATKI**

### **D.1. Toplumsal Katkı Süreçlerinin Yönetimi ve Toplumsal Katkı Kaynakları**

#### **D.1.1. Toplumsal Katkı Süreçlerinin Yönetimi**

İGÜ Toplumsal Katkı Süreçlerini, Rektör ve Mütevelli Heyeti katkılarıyla, Kariyer Merkezi, Halkla İlişkiler ve Tanıtım Müdürlüğü, Sürekli Eğitim Uygulama ve Araştırma Merkezi, Sağlık Kültür Spor Daire Başkanlığı, Kalite Koordinatörlüğü, Bilimsel Araştırma Projeleri Koordinatörlüğü, Kütüphane ve Dokümantasyon Daire Başkanlığı idari ve akademik personelleri ve öğrencileriyle birlikte yönetmektedir.

Toplumsal Katkı süreçlerimize 2018 yılından bu güne hazırlanan ve yayınlanmış, aşağıda belirtilen politikalar yön vermektedir.

- [Topluma Hizmet Politikası](#)
- [Kadın ve Dezavantajlı Öğrenci Destek Politikası](#)
- [Farklılıklara Saygı Politikası](#)
- [Sürdürülebilirlik Araştırmaları Politikası](#)
- [Dumansız, Alkolsüz, Uyuşturucusuz, Sağlıklı Ve Hijyenik Kampüs Politikası](#)
- [Atık Yönetimi ve Çevreye Zararlı Ürünlerin Azaltılması Politikası](#)
- [Cinsel Taciz ve Mobbing Karşıtı Politika](#)

Kariyer Geliştirme Merkezi, web sayfasında yayınlanan Kariyer Geliştirme Merkezi Yönergesi ile süreçlerini devam ettirmektedir.

Sağlık Kültür Spor Daire Başkanlığı, web sayfasında da yayınlanan Öğrenci Kulüpleri Yönergesi ve Öğrenci Konseyi Yönergesi ile süreçlerini yönetmektedir.

Sürekli Eğitim Uygulama ve Araştırma Merkezi, [Sürekli Eğitim Merkezi Yönetmeliği](#) ile süreçlerini yönetmektedir.



Kalite Koordinatörlüğü, web sayfasında yayınlanan Kalite Güvence Yönergesi kapsamında süreçlerini devam ettirmektedir.

Bilimsel Araştırma Projeleri Koordinatörlüğü, web sayfasında yayımlanan Yükseköğretim Kurumları Bilimsel Araştırma Projeleri Hakkında Yönetmelik, İGÜ Bilimsel Araştırma Projeleri Uygulama Yönergesi ve İGÜ BAP Koordinatörlüğü Uygulama Usul ve Esaslarına göre çalışmalarını yürütmektedir.  
<https://bap.k.gelisim.edu.tr/tr/idari-icerik-mevzuat>

Kütüphane ve Dokümantasyon Daire Başkanlığı, İGÜ Arşiv Yönergesi ile süreçlerini devam ettirmektedir.  
<https://kddb.gelisim.edu.tr/tr/idari-icerik-igu-arsiv-yonergesi>

Ayrıca Öğrencilerin Toplumsal Katkı; Sürdürülebilirlik, ve sosyal sorumluluk bilincini geliştirmek amacıyla, eğitim öğretim müfredatları sürekli yenilenmektedir.

### **D.1.2. Kaynaklar**

İGÜ İdari ve Akademik Birimlerin, bütçe veya malzeme gerektiren etkinlik ve çalışmalarında, üniversitenin Sağlık Kültür Spor Daire Başkanlığı tüm idari, akademik personelimize ve öğrencilerimize destek vermektedir. Bunun dışında olan kaynaklar Rektörlük-Mütevelli Heyeti Başkanlığı tarafından sağlanmaktadır.

2022 yılında bültenleri aylık olarak yayınlanmıştır.

Kanıtlar:

[D.1.2.1 SHMYO Bülten Arşivi](#)

**Olgunluk düzeyi: 4**

### **D.2. Toplumsal Katkı Performansı**

İstanbul Gelişim Üniversitesi, toplumsal katkı ve sürdürülebilirlik konularına büyük önem vermektedir ve bu konularda birçok çalışma yapmaktadır. Üniversite, toplumsal sorumluluğun bir parçası olarak çeşitli etkinlikler ve projeler düzenlemektedir. Bu projeler arasında, sosyal sorumluluk, eğitim, sağlık, kültür ve çevre projeleri yer almaktadır. Üniversite öğrencileri, öğretim elemanları ve idari personeli bu projelere aktif olarak katılmaktadır. Sürdürülebilirlik konusunda da İstanbul Gelişim Üniversitesi birçok çalışma yapmaktadır. Ayrıca, İstanbul Gelişim Üniversitesi, toplumsal katkı ve sürdürülebilirlik konularında öğrencilerine de farkındalık kazandırmak amacıyla derslerinde bu konulara yer vermektedir. Tüm bu çalışmalar ve projeler, İGÜ toplumsal katkı ve sürdürülebilirlik konularına verdiği önemi göstermektedir.

**Olgunluk düzeyi: 4** Birimde toplumsal katkı süreçlerinin yönetimi ve organizasyonel yapısının işlerliği ile ilişkili sonuçlar izlenmekte ve önlemler alınmaktadır.

#### **D.2.1. Toplumsal Katkı Performansının İzlenmesi ve Değerlendirilmesi**

Sağlık Hizmetleri MYO misyonu çerçevesinde, Sağlık sektöründe tecrübeli, üreten, Etik ve ahlak kurallarına bağlı, halkın ve toplumun sağlığına hizmet ederek, bilimsel temelli bilgi üreten, memleketine ve değerlerine değer katan, sahip çıkan, yükselen ve gelişen bilimin ışığında araştıran, sorgulayan, çalışan okulumuza gurur verecek, kendine güvenen bireyler eğitmek kapsamında öğrenci ve öğretim elemanlarına bir çok seminerler ve eğitimler düzenlenmektedir.

İstanbul Gelişim Üniversitesi 2022 yılında ilk defa [Sürdürülebilirlik Durum Raporu](#)' nu yayınlamıştır.

İGÜ Sürdürülebilirlik [Durum raporu](#), alandaki çalışmaları, amaçları ve politikaların durumunu değerlendirmek amacıyla hazırlanmıştır. İGÜ, 2008 yılında kurulduğu zamandan itibaren yürüttüğü sürdürülebilirlik

girişimlerine devam etmiştir. Bu rapor, İGÜ'nün 2022 ve öncesinde yürütülen sürdürülebilirlik çalışmalarını kapsamaktadır.

İGÜ, atık yönetimi, enerji verimliliği, yenilenebilir enerji kaynakları, su tasarrufu gibi konularda çeşitli projeler yürütmekte ve sürdürülebilirlik bilinci oluşturmak için çeşitli etkinlikler düzenlemektedir. Üniversitenin "Yeşil Kampüs" projesi de bu çalışmaların bir parçasıdır. Bu proje, çevreye duyarlı bir kampüs oluşturmayı ve sürdürülebilirlik konusunda farkındalık yaratmayı hedeflemektedir. Bu kapsamda, kampüste geri dönüşüm kutuları yerleştirilmiş, enerji tasarruflu ampuller kullanılmış ve çevre dostu temizlik malzemeleri tercih edilmiştir. 2023 yılında Sürdürülebilirlik raporunu yayınlamayı planlamaktadır.

Topluma Hizmet Koordinatörlüğü'nün yürüttüğü Sürdürülebilirlik Çalışmaları kapsamında 2018 yılından beri yayınlanan SKA raporlarına 2022 yılında devam edilmiş ve toplam 6 SKA raporu İngilizce-Türkçe olarak yayınlanmıştır. Bu 6 alanda yayınlanan [raporlar](#), İGÜ 2021 yılı bilimsel çalışmalarına paralel olarak SKA seçilmiştir.

SKA 3 kapsamında [Sağlık ve Kaliteli Yaşam Raporu](#) yayınlanmıştır. İstanbul Gelişim Üniversitesi (İGÜ); bünyesinde barındırdığı öğrencilerinin, akademik ve idari personelinin, ayrıca toplum genelinin sağlıklı ve kaliteli yaşamına katkı sağlamak, yaratıcı eğitim fırsatları ve sosyal proje tasarımları oluşturmak ile ilgili çalışmalar yürütmektedir. İGÜ'nün önceliği üniversitenin her bir üyesinin performansını geliştirmesine olanak sağlayan sağlıklı ve güvenli bir kampüs tesis etmek ve toplum geneline yönelik sağlık ve kaliteli yaşamı destekleyen eğitim fırsatları sağlayarak topluma destek vermektir. Bu rapor, akademik ve idari personel ile öğrencileri de içerecek şekilde yerel topluma sunulan sosyal destek programlarının, akademik ve idari personel ile öğrencilere sunulan eğitim hizmetleri ve ders içeriklerinin, sağlığı ve kaliteli yaşamı geliştirmeye yönelik yapılan akademik çalışmaların bir özetini içermektedir.

Üniversitemizin Birleşmiş Milletler Sürdürülebilirlik Hedeflerinden biri olan [Nitelikli Eğitim](#) için hazırladığı rapor üniversitemiz içinde ve dışında gerçekleştirilen ve öğrencilerimize ve topluma katkı olarak sunulan yaşam boyu öğrenme fırsatlarının bir özetini sunmaktadır. Gençlik ve yetişkinlik dönemini desteklemek amacıyla üniversitemiz akademisyenleri ile birlikte ve dış paydaşlarımızın desteği ile yapılan etkinlikler, faaliyetler ve projeler bu rapor altında sunulmuştur.

İstanbul Gelişim Üniversitesi (İGÜ) [Erişilebilirlik ve Temiz Enerji Raporunun](#) amacı; Sürdürülebilir bir gelecek hedefi doğrultusunda, Birleşmiş Milletler Sürdürülebilirlik Hedefleri enerjinin etkin kullanımını sağlamak için süreklilik yaratmak, enerji verimliliğini sağlamak ve çevreye verilen zararı en aza indirmektir. Bu kapsamda İGÜ, tüm idari ve sosyal kampüs alanlarında enerji performansını iyileştirmek, doğaya ve çevreye saygılı, çevre sorunlarını çözen alanlar oluşturmak ve bu alanların sürdürülebilirliğini sağlamak için çalışmalara devam etmektedir.

İstanbul Gelişim Üniversitesi (İGÜ)'nin [SDG 8 İnsana Yakışır İş ve Ekonomik Büyüme](#) amacı; kesintisiz, kapsayıcı ve sürdürülebilir ekonomik büyümeyi, tam ve üretken istihdamı ve herkes için insana yakışır işlerin desteklenmesidir. Bu kapsamda İGÜ hedef için değer yaratarak katkıda bulunmayı taahhüt eden üniversitelerden biridir ve günümüzde üniversitelerin eğitim, öğretim ve araştırma faaliyetleri toplumların kalkınmasında büyük rol oynamaktadır. İGÜ, özellikle insancıl ve refah koşullarda çalışmanın önemini kavrayarak, daha üretken istihdamın hayata geçirilmesiyle tüm kadınlar ve erkekler için eşit koşullarda insana yakışır bir iş ortamının sağlanması için önemli adımlar atmaktadır. Bu rapor kapsamında, üniversitemizin insana yakışır bir iş ortamını ve ekonomik kalkınmayı destekleyen politikaları, üniversitenin çalışma ortamı ve koşulları ve ayrıca ekonomik büyüme ve kalkınmaya katkı sağlayan eğitimleri ve faaliyetleri sunulacaktır.

[Sürdürülebilir Kalkınma Amaçları](#)nın gerçekleştirilebilmesi ancak ve ancak küresel ortaklıklar ve işbirlikleri geliştirmek ile mümkündür. Bu sebeple amaçlar için ortaklıklar hedefi sürdürülebilirlik amaçlarının merkezinde yer almaktadır. İstanbul Gelişim Üniversitesi de, sürdürülebilirliği vizyon edinmiş bir üniversite olarak, amaçlar için ortaklıklar hedefini merkeze alarak hem ulusal hem de uluslararası platformlarda işbirlikleri geliştirmiştir ve geliştirmeye de devam etmektedir. Bu raporun amacı Sürdürülebilir Kalkınma Amaçlarına ulaşma yoluna İstanbul Gelişim Üniversitesinin işbirliği çalışmalarının bir özetini sağlamaktır.

Sağlık Kültür ve Spor Daire başkanlığı tarafından kurum içi ve kurum dışı, söyleşi, film gösterimi, sergi, konferans, gezi, festival eğlence etkinliklerini kapsayan **24 sosyal sorumluluk** projesi yürütülmektedir.

Bu kapsamda,

- Minimal Mutfak Eğitimleri projesi, sevgi evlerindeki 7-12 yaş grubundaki çocukların gastronomi alanıyla tanışmalarını ve üretim süreci içerisinde bulunmalarını sağlama hedefiyle yola çıkan bir sosyal sorumluluk projesidir. Projeye, çocuklara üretim yapmanın değeri yaşatılırken aynı zamanda çocukların sıfır atık, geri dönüşüm gibi konularda bilinçlenmeleri sağlanacaktır.
- Bir Dilek Tut Türkiye derneği ile iş birliği yaparak hayati tehlikesi olan hastalıklarla mücadele eden çocuklar için farkındalık oluşturmayı hedefleyen bir sosyal sorumluluk projesidir. Proje kapsamında ilk oturumu oluşturan söyleşi etkinliğinde öncelikle dernek kendisini ve yaptığı işleri anlatacak ve okulumuzdaki gönüllüleri bir çatı altında toplamak adına kulüp kurmak için bir adım atacaktır. Bu kapsamda öğrencilerimizle işbirliğinde olarak çocukların hayallerini gerçekleştirmeye çalışacaklardır.
- Etkili İletişim Eğitimi Projesi başlığı altında, ziyaret edilen enstitü öğrencilerinin üretimine katkı sağlanması hedeflenmiştir.
- Lösemili çocuklar için farkındalığı oluşturmak amacıyla, öğrenci kulübü film gösterimi etkinliği gerçekleştirmiştir.
- Dünya Çocuk Hakları Günü Farkındalığı hakkında sergi açılışı gerçekleştirilmiştir.
- Eyaf Expo 2022 Rehabilitasyon, Entegrasyon, Bakım, Özel Eğitim Fuarına katılım sağlanmıştır.
- "Doğada Gelişim Var!" Sosyal Sorumluluk Projesi kapsamında sergi gerçekleştirilmiştir.

Üniversitemizde öğrenim görmekte olan engelli öğrencilerin karşılaştıkları güçlükleri ortadan kaldırmak amacıyla Engelli Danışma ve Koordinasyon Birimi tarafından aşağıdaki düzenlemeler yapılmıştır.

- Bloklarda Engelli personeller, öğrenciler ve ziyaretçiler için asansörler bulunmaktadır. Tüm katlara erişimleri mevcuttur. Asansörlerin içerisinde görme engelliler için tuş takımında ek olarak Braille alfabesi ile kabartmalar bulunmaktadır (A ve F Blok).
- Binaların giriş kısmında tekerlekli sandalye kullanan kişiler için turnikelerin yan tarafında düz bir giriş bulunmaktadır. Bina girişlerinde seviye farkı bulunan yerlerde tekerlekli sandalye rampası mevcuttur.
- Bloklardaki kütüphanelere asansör ile ulaşım mümkündür. Kütüphane girişi engelliler için uygun genişlik ve büyüklüktedir. Kütüphanede sorumlu kişiler üst raflardan kitap alınması konusunda engelli öğrenci ve çalışanlara yardımcı olmak üzere çalışma saatleri boyunca kütüphanede bulunmaktadır.
- Acil durum alarm sistemleri işitme engelliler için ışıklı olarak da bulunmaktadır.
- Engelli Tuvaleti E Blok, K - H – J – I Blok ve G Bloкта bulunmaktadır.
- Konferans salonlarında fiziksel engellilerin sahneye erişimi için 1 adet portatif rampa mevcuttur. Yapılan etkinliğe göre ilgili alana taşınması önceden sağlanmaktadır.
- Engelli öğrencilerin sınavları gözetmen eşliğinde ayrı bir alanda yapılmaktadır.
- Görme engeli olan öğrenciler için sınavlarda büyük puntolu soru kâğıdı uygulaması yapılmaktadır.

İstanbul Gelişim Üniversitesi Uygulamalı Bilimler Fakültesi engellilerle ilgili Mekânda Erişim konusunda yapmış olduğu düzenlemelerden dolayı **Turuncu Bayrak** adayı olmaya hak kazanmıştır.

2022 yılında SHMYO Tıbbi dokümantasyon ve Sekreterlik Programı görme engelli öğrencisinin talebi doğrultusunda kullanılan bilgisayar laboratuvarındaki tüm bilgisayarlara ekran okuyucu eklenmesi sağlanmıştır. [SHMYO ekran okuyucu talebi](#)

Toplumsal Katkı ile ilgili aktif derslerin sayısı 2022 yılında birden dörde çıkmıştır.

SMP206	Sosyal Sorumluluk ve Etik	<a href="https://gbs.gelisim.edu.tr/ders-genel-bilgiler-13-73-3389-1">https://gbs.gelisim.edu.tr/ders-genel-bilgiler-13-73-3389-1</a>
SMP222	Kriz Yönetimi ve Öfke Kontrolü	<a href="https://gbs.gelisim.edu.tr/ders-detay-13-75-9856-1">https://gbs.gelisim.edu.tr/ders-detay-13-75-9856-1</a>
SMP235	Hasta Psikolojisi ve İletişim	<a href="https://gbs.gelisim.edu.tr/ders-detay-13-75-14118-1">https://gbs.gelisim.edu.tr/ders-detay-13-75-14118-1</a>
SMP236	21. Yüzyıl Yetkinlikleri	<a href="https://gbs.gelisim.edu.tr/ders-detay-13-75-14119-1">https://gbs.gelisim.edu.tr/ders-detay-13-75-14119-1</a>

Kurum kültürünü koruyarak Üniversite iç ve dış paydaşlarıyla sağlıklı bir iletişim ağı kurulmasının stratejik önemi nedeniyle, Sosyal Medya ile iletişim **A.1.5. Kamuoyunu Bilgilendirme ve Hesap verebilirlik** bölümünde açıklanmıştır.

**Olgunluk düzeyi: 4** Birimde toplumsal katkı süreçlerinin yönetimi ve organizasyonel yapısının işlerliği ile ilişkili sonuçlar izlenmekte ve önlemler alınmaktadır.

## SONUÇ VE DEĞERLENDİRME

YÖKAK Kurumsal değerlendirme geri bildirim raporu çerçevesinde hazırlanan 2022 SHMYO BİDR'ında 2022 yılı boyunca yapılan değişiklikleri ve yürütülen faaliyetlere yönelik değerlendirmelere aşağıda yer vermiştir.

### Liderlik, Yönetişim ve Kalite

İGÜ SHMYO Kalite Güvencesi Sistemi çalışmalarını güçlendirmek adına, İGÜ Kalite Komisyonu üye sayısını tüm akademik ve idari birim temsilcilerini içerecek şekilde arttırılmasının ardında birim Kalite Kurulunu genişleterek, Kalite Kurulu toplantılarını sistematik olarak yapmaya başlamıştır. Birimdeki yönetsel süreçler, akademik ve idari personelin görevlendirildiği çeşitli kurul, komisyon ve çalışma ekipleri ile birlikte yürütülmektedir. Bu gruplar belirli aralıklarla toplantılar düzenleyerek faaliyetlerini yürütmektedir. Sağlık Hizmetleri Meslek Yüksekokulu bünyesinde yer alan kurul, komisyon ve ekipler birbirleri ile de iletişim halinde olarak iş takiplerini gerçekleştirmektedir.

Öğrenci ve diğer paydaşların dilek, istek ve şikayetlerinin alınması ve çözümlenmesi için oluşturulan İGÜMER ve ÇÖZÜMER son derece etkili bir sistem olarak hizmet vermektedir. Ayrıca açık kapı politikası son derece etkili geri dönüş sistemi olarak birimde yer almaktadır.

### Eğitim ve Öğretim

2019 yılında yapılan Dış Değerlendirme ziyareti sonucunda tarafımıza bildirilen Kurumsal Geri Bildirim Raporu (KGBR) dikkate alınarak eski ve yeni tüm bölüm/programlar için GBS bilgi paketi kontrolleri yapılmış, derslere ilişkin matrislerin doldurulması ve var olanların gözden geçirilmesi sağlanmıştır. Bu gözden geçirmeler sonucunda, öğrencilere kendi alanlarında uzmanlıklarını geliştirecek, yakın alanlardan multidisipliner çalışmaları mümkün kılacak ve ilgi alanlarına yönelik geniş yelpazeler sunabilecek alan ve alan dışı seçmeli dersler müfredatlara kazandırılmıştır.

Ders öğrenme kazanımlarının gerçekleşip gerçekleşmediğinin izlenmesi amacıyla uygulamalı alanlarda, iş yeri uygulama defterleri ile işverenlerden uygulamaların niteliğine ilişkin geri bildirimler alınmıştır.

Derslerin ölçme ve değerlendirmeleri birçok farklı yöntem ile yapılmaktadır. Ayrıca aynı kodla verilen derslerin kazanımlarının kişiden kişiye değişikliğini engellemek amaçlı ortak değerlendirme kriterleri oluşturulmuş ve bu dersler için birer koordinatör atanmıştır. Yapılan ölçme değerlendirme işlemlerinde dersin gereklilikleri açısından bir değişiklik ihtiyacı olduğunda ders bilgi paketleri kullanılan yöntemlere göre güncellenmektedir.

Aktif öğrenme odaklı bir sistem yürütme için hem karma (yüzyüze/senkron/asenkron/hibrit) eğitim sürecinde hem de yüzyüze eğitim sürecinde öğrencilerin aktif katılabileceği, dersin çıktılarını sağlayacak gerekliliklere uygun olarak pek çok öğretim tekniğinin kullanıldığı bir eğitim sistemini uygulanmıştır. Dönem başında ve dönem sonunda yapılan öğrenci memnuniyet anketleri ve öğretim elemanı çevrimiçi ders değerlendirme anketleri (hibrit uygulamanın olduğu dönemde) yardımıyla hem öğrenci memnuniyetinin artırılması hem de derslerin belirlenen kriterlere göre işlenmesi sağlanmıştır. Danışman ve öğrencilerin ilişkilerini arttırma amaçlı online sürecin kazandırdığı çevrimiçi uygulamalar kullanılmaya başlanmış ve çevrimiçi ders sistemleri öğrenci danışmanlıkları için aktif olarak kullanılmıştır. Ayrıca aktif öğrenme yönteminin sadece müfredat ile sınırlı kalmadığı, sosyal ve akademik hayata dair destekleyici, öğrencilerin öğrenme süreçlerini sınıfların dışına taşıyan etkinlikler düzenlenmiştir.

Artan öğrenci ve program sayısına uygun sosyal ve eğitim öğretim ortamlarının sağlanması adına kütüphane, laboratuvar, atölye, açık ve kapalı alan kapasiteleri arttırılmıştır. Öğrenci ve personele yönelik sunulan sağlık hizmetlerini iyileştirmek için sağlık ekibi genişletilmiştir.

Kurumsal geri bildirim raporunda da ifade edilen ve iyileştirilmeye açık bir alan olarak belirtilen öğretim elemanlarının yetkinliğinin ve niteliğinin artırılması için eğiticinin eğitimi/e-eğiticinin eğitimi, ölçme ve değerlendirme eğitimi, ALMS oryantasyon eğitimi, akıllı tahta kullanımı eğitimi vb. hizmet içi eğitimler gerçekleştirilmiş ve eğitimi başarıyla tamamlayan öğretim elemanlarına sertifika düzenlenmiştir.

### Araştırma ve Geliştirme

Araştırma projeleri önerileri; üniversitenin öz kaynakları, yurt içi kamu ve özel kuruluşlar tarafından ve yurtdışı kaynaklar tarafından finanse edilen programlara yönelik olarak ve çeşitlendirilerek yazılarak Üniversitenin öz kaynakları kullanılarak İGÜ BAP-K ve TTO aracılığıyla projeler desteklenmektedir.

### Toplumsal Katkı

İGÜ Toplumsal katkı, sosyal sorumluluk ve sürdürülebilirlik faaliyetlerinde öğrencilerin ve kulüplerin diğer paydaşlar ile birlikte etkin faaliyetleri olduğu güçlü bir yön olarak görülmektedir. Bu etkinlikler sadece SHMYO bazlı olmaması sebebi ile tamamen izlenememekte olup süreç takipleri için daha etkin sistemler planlanacaktır. Toplumsal katkı ile ilişkili seçmeli derslerin artırılması ve öğrencilerde sosyal sorumluluk bilincinin oluşturulması amacı ile iyileştirmeler planlanacaktır.

İGÜ THE Etki Sıralamasında SKA4\_Nitelikli Eğitim kategorisinde 3 yıldır yakaladığı Türkiye birinciliğini devam ettirmiş ve dünyada 16. sırada yer almıştır.

