



**T.C.**  
**İSTANBUL GELİŞİM ÜNİVERSİTESİ**  
**AKADEMİK BİRİM İÇ DEĞERLENDİRME RAPORU**  
**GASTRONOMİ VE MUTFAK SANATLARI BÖLÜMÜ**

## ÖZET

Bu bölümde, raporun amacı, kapsamı ve hazırlanma sürecine ilişkin kısa bilgilere yer verilmelidir. Akademik birimin öz değerlendirme çalışmalarının temel bulguları özetlenmelidir.

## AKADEMİK BİRİM HAKKINDA BİLGİLER

Akademik birimin tarihsel gelişimi, misyonu, vizyonu, değerleri, hedefleri, organizasyon yapısı ve iyileştirme alanları hakkında bilgiler aşağıda bahsedilmelidir.

### 1. İletişim Bilgileri

Değerlendirme takımının değerlendirme ve/veya ziyaret sürecinde iletişim kuracağı Dekan/Müdür, Dekan/Müdür Yardımcısı, Bölüm Başkanı/Bölüm Başkanı Yardımcısı, Koordinatör/Koordinatör Yardımcısı iletişim bilgileri (isim, adres, telefon, e-posta vb.) verilmelidir.

### Gastronomi ve Mutfak Sanatları Bölümü Bölüm Başkanı

Prof. Dr. Aslı Albayrak

Tel: 02124227000 / Dâhili: 7390

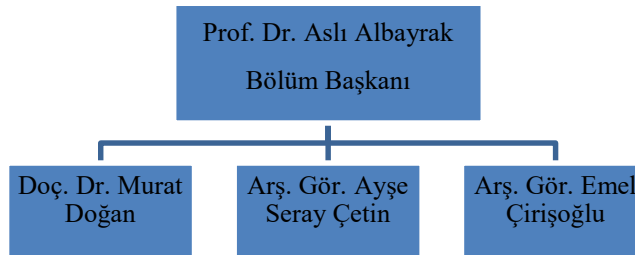
E-mail: aalbayrak@gelisim.edu.tr

### 2. Tarihsel Gelişimi

Akademik birimin kısa tarihçesi ve mevcut durumu (toplam öğrenci sayısı, akademik ve idari çalışan sayıları, altyapı durumu vb. özet bilgiler) hakkında kısa bilgi verilmelidir.

İstanbul Gelişim Üniversitesi Güzel Sanatlar Fakültesi'nin 4 yıllık lisans programları arasında yer alan "Gastronomi ve Mutfak Sanatları Bölümü", Türk mutfak kültürünün akademik bir ortamda araştırılması, korunması ve geliştirilmesinin yanında bütün dünyaya tanıtılmasını amaçlayan, yeme içmeye dair teorik ve pratik bilgilerin kültür ile harmanlandığı bir anlayış ile eğitim faaliyetlerine devam etmektedir.

Bölümümüzde toplam öğrenci sayısı 372'dir. Bölümümüzdeki akademik personel sayısı 4'tür. Bölüm akademik kadrosunda 1 Profesör (bölüm başkanı), 1 Doçent ve 2 Araştırma Görevlisi bulunmaktadır. Ayrıca bölümümüzde kadrolu öğretim elemanları dışında DSÜ'lü 2 öğretim elemanı görev yapmaktadır.



### 3. Misyonu, Vizyonu, Değerleri ve Hedefleri

Gastronomi ve Mutfak Sanatları Bölümü olarak mezun olan öğrencileri mesleğin tüm inceliklerini en iyi şekilde bilen, bir meslek getirisi olan ekip çalışmasında profesyonelliğe sahip, bilime ve teknolojiye daima bağlı, sanatsal, toplumsal ve çevresel duyarlılığa sahip bireyler olarak iş hayatına hazırlamak temel misyonumuzdur. Öğrencilerimizi mesleğini daha ileriye taşıyabilecek, geleceğin söz sahibi başarılı, lider şefleri ve yöneticileri olarak yetiştirmek öncelikli değerlerimiz arasında ilk sırada yer almaktadır.

Bölüm olarak temel hedefimiz başarılı, aydın, değişimi ve gelişimi hayatının vazgeçilmez bir unsuru olarak gören, yaparken yansıtan, yansıttıkları ile fark yaratan, problem çözebilen, ekip çalışmalarında tam bir profesyonel, liderlik ruhu ile hareket eden, yaptığı işin bilgisine ve felsefesine hâkim, topluma ve çevresine duyarlı, yaratıcı ve özgün düşünce yapısı ve mesleki yetkinlikleri ile başarıyı hayatının vazgeçilmez bir unsuru haline getiren nitelikli şefler ve yöneticiler yetiştirmektir.

4. Aşağıda yer alan başlıkların yazımı için *İstanbul Gelişim Üniversitesi Akademik Birim İç Değerlendirme Raporu (A-BİDR) Hazırlama Rehberi* ve *YÖKAK Dereceli Değerlendirme Anahtarı* kullanılmalıdır.

## A. LİDERLİK, YÖNETİM ve KALİTE

### A.1. Liderlik ve Kalite

#### A.1.1. Yönetim modeli ve idari yapı

Bölümdeki işleyiş ve hiyerarşiye göre bölüm başkanları dekanlığa bağlı olarak çalışmaktadır. Dekanlıktan gelen talep ve görevler doğrultusunda bölüm içindeki hiyerarşi takip edilerek iş bölümü yapılmaktadır. Her hafta Salı günleri dekanlık tarafından bölüm başkanlarıyla toplantılar gerçekleştirilmektedir. Bu toplantıların gündem maddeleri değişmekle birlikte genelde eğitim öğretim ile ilgili olmaktadır (**GMS-A.1.1.1**).

Araştırma görevlileri ise öncelikli olarak bölüm başkanına sonra dekanlığa bağlı olarak çalışmaktadır. Bölüm başkanı ve dekanlıktan gelen görev ve işleri yapmakta, bunun dışında eğitim öğretim ile ilgili her türlü iş ve işleyiş ile ilgilenmektedir. Bölümdeki öğrenciler, öğrenciler talepleri, dersler ve bunlarla ilgili olarak ortaya çıkan sorunların çözümlenmesinde görev alırlar. Eğer sorun çözülemiyorsa öncelikli olarak bölüm başkanlığına iletilir, yine çözüm bulunamıyorsa bu kez bölüm başkanlığından dekanlığa bu sorunlar iletilir. Bölüm olarak her türlü sorun ve durum öncelikli olarak bölüm içinde çözülmeye çalışılır, gerektiğinde üst makamlara yönlendirilir. Böylelikle hiyerarşi bozulmadan iş akışının devamı sağlanmaktadır.

İş süreçlerinin öğrenciler tarafından bilinirliğini sağlamak için bölüm komisyonları ve bu komisyonlardan sorumlu kişiler İGÜ GSF Gastronomi ve Mutfak Sanatları bölümü web sayfasına eklenmiştir (**GMS-A.1.1.2**). Bölüm öğrencilerimizi sektöre hazırlamak, ders işleyişlerini etkinlikler ile güncel tutmak, öğrencilerin kişisel ve mesleki bilgi birikimlerini artırmak için sektörden önemli isimler ile anlaşmalar yapılarak (**GMS-A.1.1.3, GMS-A.1.1.4, GMS-A.1.1.5**) paydaş listeleri güncel tutulmaktadır (**GMS-A.1.1.6**).

#### Olgunluk Düzeyi (akademik birimin iç kalite güvence süreciyle uyumlu olan seçilmelidir)

<input type="checkbox"/>	1	Kurumun ve akademik birimin misyonuyla uyumlu ve stratejik hedeflerini gerçekleştirmeyi sağlayacak bir yönetim modeli ve organizasyonel yapılanması bulunmaktadır.
<input type="checkbox"/>	2	Kurumun ve akademik birimin misyon ve stratejik hedeflerine ulaşmasını güvence altına alan ve süreçleriyle uyumlu yönetim modeli ve idari yapılanması belirlenmiştir.
<input type="checkbox"/>	3	Kurumun ve akademik birimin yönetim modeli ve organizasyonel yapılanması akademik birim ve alanların geneline kapsayacak şekilde faaliyet göstermektedir.
<input checked="" type="checkbox"/>	4	Kurumun ve akademik birimin yönetim ve organizasyonel yapılanmasına ilişkin uygulamaları izlenmekte ve iyileştirilmektedir.
<input type="checkbox"/>	5	İçselleştirilmiş, sistematik, sürdürülebilir ve örnek gösterilebilir uygulamalar bulunmaktadır.

#### Kanıtlar

**GMS-A.1.1.1** Bölüm Başkanları Toplantısı Maili

**GMS-A.1.1.2** Bölüm Komisyonları

**GMS-A.1.1.3** Paydaş Anlaşması I

**GMS-A.1.1.4** Paydaş Anlaşması II

**GMS-A.1.1.5** Paydaş Anlaşması III

**GMS-A.1.1.6** Güncel Paydaş Listesi

**Not:** 2547 Sayılı Yükseköğretim Kanununda geçen yapılanma ve raporlama sistemi haricindeki uygulamalar belirtilecektir.

### A.1.2. Liderlik

Ulaşılabilir yönetim anlayışının fakülte olarak benimsenmesinden dolayı her bölümden öğretim elemanlarının danışmanlık saati belirlemesi ve bunun öğrencilere duyurulması istenmiştir. Akademik kadroda bulunan öğretim elemanları sayısına göre öğrenci danışmanlığı bölüm kurulunda görüşülmüş ve her sınıfa danışman hoca belirlenmiştir. Bölüm web sitesinde yayınlanmıştır (**GMS-A.1.2.1**).

Ayrıca her öğretim elemanına belirli gün ve saatlerde öğrencilerle yüz yüze görüşmek adına danışmanlık saati atanmıştır. Bu doğrultuda öğrencileri bilgilendirmek için bölüm web sayfasında öğretim elemanlarının güncel gün ve saatlerinin web sitesinde paylaşımı yapılmıştır (**GMS-A.1.2.2**). Ayrıca aynı zamanda bölüm öğretim elemanlarının her birinin kapısında danışmanlık saatleri bilgisi bulunmaktadır. Bu sayede öğrenciler bölüm hocalarına ulaşabilecekleri saatleri bilmektedir.

### Olgunluk Düzeyi (akademik birimin iç kalite güvence süreciyle uyumlu olan seçilmelidir)

<input type="checkbox"/>	1	Akademik birimde kalite güvencesi sisteminin yönetilmesi ve kalite kültürünün içselleştirilmesini destekleyen etkin bir liderlik yaklaşımı bulunmamaktadır.
<input type="checkbox"/>	2	Akademik birimde liderlerin kalite güvencesi sisteminin yönetimi ve kültürünün içselleştirilmesi konusunda sahipliği ve motivasyonu bulunmaktadır.
<input type="checkbox"/>	3	Akademik birimin geneline yayılmış, kalite güvencesi sistemi ve kültürünün gelişimini destekleyen etkin liderlik uygulamaları bulunmaktadır.
<input checked="" type="checkbox"/>	4	Liderlik uygulamaları ve bu uygulamaların kalite güvencesi sistemi ve kültürünün gelişimine katkısı izlenmekte ve bağlı iyileştirmeler gerçekleştirilmektedir.
<input type="checkbox"/>	5	İçselleştirilmiş, sistematik, sürdürülebilir ve örnek gösterilebilir uygulamalar bulunmaktadır.

### Kanıtlar

**GMS-A.1.2.1 Öğrenci-Danışman Listesi**

**GMS-A.1.2.2 Danışmanlık Saatleri**

### A.1.3. Kurumsal dönüşüm kapasitesi

Bölüm olarak temel hedeflerimiz, misyonlarımız ve vizyonlarımız doğrultusunda öğrencilerin mesleki gelişimlerine katkıda bulunabilmek, sektör üniversite arasındaki bağlantıları arttırmak amacıyla işbirlikleri ve paydaş anlaşmaları yapılmaktadır (**GMS-A.1.3.1**). Sektör profesyonelleri ile bölüm etkinlikleri düzenlenerek öğrencileri iş hayatına hazırlamak amaçlanmakta, ayrıca güncel akademik bilgileri ve sektörde olan yenilikleri öğrencilere iletmek için web sitesinde güncel, bilgilendirici içerikler paylaşmaktadır (**GMS-A.1.3.2, GMS-A.1.3.3, GMS-A.1.3.4, GMS-A.1.3.4, GMS-A.1.3.5, GMS-A.1.3.6, GMS-A.1.3.7, GMS-A.1.3.8**).

Öğrencilere Erasmus öğrenim ve staj hareketliliği kapsamında bilgilendirmeler yapılmaktadır. Bu doğrultuda erasmus komisyonu kurulmuştur, çalışmalarına devam etmektedir. Bölümümüzden Erasmus kapsamında yurt dışında eğitim görececek öğrenciler bulunmaktadır (**GMS-A.1.3.9**). Akademik personel için Erasmus+personel hareketliliği hakkında bilgilendirme mailleri gelmektedir (**GMS- A.1.3.10**).

Üniversitenin yeni kullanmaya başlamış olduğu AVESİS sisteminden öğretim elemanları ve üyeleri sürekli olarak kendi sayfalarını ve bilgilerini yenilemektedir. Bölüm akademik kadrosunda yer alan öğretim üyeleri ve öğretim elemanları da AVESİS hesaplarını güncel tutmaktadır (**GMS-A.1.3.11, GMS-A.1.3.12, GMS-A.1.3.13, GMS-A.1.3.14**).

Öğretim elemanları dönem sonlarında verdikleri dersler üzerinden değerlendirilmektedir. Bu sonuçlara PERSİS sistemi üzerinden erişilebilmektedir (**GMS-A.1.3.15**). Dönem sonlarında bu sonuçlar kontrol edilmektedir. Eğer ortalamanın altında kalan öğretim elemanı varsa çözüm yolları araştırılmaktadır.

İç paydaşımız olan Radyo, Televizyon ve Sinema bölümü ile ise öğrencilerin sosyalleşmeleri ve farklı alanlarda yeni şeyler öğrenmeleri için geçtiğimiz dönemlerde çeşitli etkinlikler düzenlenmiş ve bu etkinliklere 2023 yılında yenileri eklenmektedir. Bu kapsamda düzenlenen “Ne Olacak Bu Üretimler? Sürdürülebilir Sektörler Yaratalım” başlıklı sosyal sorumluluk projesinin ilk etabı gerçekleştirilmiş ve web sitesinde yapılan etkinliğin detayları paylaşılmıştır **(GMS-A.1.3.16)**.

#### **Olgunluk Düzeyi (akademik birimin iç kalite güvence süreciyle uyumlu olan seçilmelidir)**

<input type="checkbox"/>	1	Akademik birimde değişim yönetimi bulunmamaktadır.
<input type="checkbox"/>	2	Akademik birimde değişim ihtiyacı belirlenmiştir.
<input type="checkbox"/>	3	Değişim yönetimi yaklaşımı akademik birimin geneline yayılmış ve bütüncül olarak yürütülmektedir.
<input checked="" type="checkbox"/>	4	Amaç, misyon ve hedefler doğrultusunda gerçekleştirilen değişim yönetimi uygulamaları izlenmekte ve önlemler alınmaktadır.
<input type="checkbox"/>	5	İçselleştirilmiş, sistematik, sürdürülebilir ve örnek gösterilebilir uygulamalar bulunmaktadır.

#### **Kanıtlar**

**GMS-A.1.3.1 Güncel Paydaş Listesi**

**GMS-A.1.3.2 Etkinlik Haberleri I**

**GMS-A.1.3.3 Etkinlik Haberleri II**

**GMS-A.1.3.4 Etkinlik Haberleri III**

**GMS-A.1.3.5 Etkinlik Haberleri IV**

**GMS-A.1.3.6 Etkinlik Haberleri V**

**GMS-A.1.3.7 Etkinlik Haberleri VI**

**GMS-A.1.3.8 Etkinlik Haberleri VII**

**GMS-A.1.3.9 Erasmus Giden Öğrenci YKK**

**GMS-A.1.3.10 Erasmus Çağrısı Bilgilendirme Toplantısı**

**GMS-A.1.3.11 Prof. Dr. Aslı Albayrak Avesis Hesabı**

**GMS-A.1.3.12 Doç. Dr. Murat Doğan Avesis Hesabı**

**GMS-A.1.3.13 Arş. Gör. Emel Çirişoğlu Avesis Hesabı**

**GMS-A.1.3.14 Arş. Gör. Ayşe Seray Çetin Avesis Hesabı**

**GMS-A.1.3.15 Öğretim Elemanı Memnuniyet Anketi Sonuçlarının İzlenmesi**

**GMS-A.1.3.16 Sürdürülebilir Sektörler Yaratalım**

#### **A.1.4. İç kalite güvencesi mekanizmaları**

Bölümümüzde düzenli olarak her eğitim öğretim yılında PUKÖ yapılmaktadır. Bölümümüzde 2022-2023 Bahar Döneminde ve 2023-2024 Güz Döneminde olmak üzere iki adet PUKÖ dosyası açılmıştır. Dosyaların ikisi de Öğrenci memnuniyet anketleri sonucunda istenen değerın altında kalan öğretim elemanları ve bu değerlerin yükseltilmesine yönelik neler yapıldığı/yapılabileceği ile ilgilidir. Bölüme ait oluşturulan PUKÖ dosyaları ekte yer almaktadır **(GMS-A.1.4.1, GMS-A.1.4.2)**.

İç kalite mekanizmaları Kalite Komisyonları tarafından yürütülmektedir. Çalışmalar rektörlük birimi tarafından takip edilmektedir. Dekanlık ise kalite birimi çalışmalarını toplantılar aracılığıyla bölüm başkanlıklarına aktarmakta ve böylelikle çalışmalar yapılmaktadır. Bölümümüzde çeşitli alanlar ile ilgili komisyonluklar (erasmus, staj, iletişim, kalite web sitesi gibi) bulunmaktadır **(GMS-A.1.4.3)**.

Kalite çalışmaları doğrultusunda paydaş anlaşmaları gerçekleştirilmektedir. Bu anlaşmalar ve ikili işbirlikleri neticesinde öğrencilerimiz bu kurumlarda stajlarını yapabilmektedir **(GMS-A.1.4.4)**.

#### **Olgunluk Düzeyi (akademik birimin iç kalite güvence süreciyle uyumlu olan seçilmelidir)**

<input type="checkbox"/>	1	Akademik birimin tanımlanmış bir iç kalite güvencesi sistemi bulunmamaktadır.
<input type="checkbox"/>	2	Akademik birimin iç kalite güvencesi süreç ve mekanizmaları tanımlanmıştır.
<input checked="" type="checkbox"/>	3	İç kalite güvencesi sistemi kurumun geneline yayılmış, şeffaf ve bütüncül olarak yürütülmektedir.
<input type="checkbox"/>	4	İç kalite güvencesi sistemi mekanizmaları izlenmekte ve ilgili paydaşlarla birlikte iyileştirilmektedir.
<input type="checkbox"/>	5	İçselleştirilmiş, sistematik, sürdürülebilir ve örnek gösterilebilir uygulamalar bulunmaktadır.

#### Kanıtlar

**GMS-A.1.4.1 PUKÖ Dosyası-I**

**GMS-A.1.4.2 PUKÖ Dosyası-II**

**GMS-A.1.4.3 Bölüm Komisyonları**

**GMS-A.1.4.4 İkili İşbirliği Listesi**

#### A.1.5. Kamuoyunu bilgilendirme ve hesap verebilirlik

Bölümde yapılan çalışmalar web siteleri üzerinden kamuoyuna sunulmaktadır (**GMS-A.1.3.2, GMS-A.1.3.3, GMS-A.1.3.4, GMS-A.1.3.4, GMS-A.1.3.5, GMS-A.1.3.6, GMS-A.1.3.7, GMS-A.1.3.8**). Düzenli olarak bölüm kurulu toplanmakta ve bölüm kadrosunda yer alan öğretim üyeleri ve öğretim elemanları ile toplantılar düzenlenmekte ve kayıtları tutulmaktadır (**GMS-A.2.2**). Ayrıca kamuoyunu daha açık şekilde bilgilendirmek amacıyla web sitelerinde yeni bir sekme açılması ve alınan bölüm kararlarının oraya eklenmesi planlanmaktadır. Ayrıca yine hesap verilebilirlik kapsamında ders içerikleri Gelişim Bilgi Sistemi (GBS) üzerinden yayınlanmaktadır (**GMS-A.1.5.2**). Dış paydaşlar verilen eğitimin sektörde uygulanabilirliğini, çalışan veya staj yapan öğrencileri değerlendirerek memnuniyet anketlerini yanıtlamaktadır. Bu noktada paydaşların geribildirimleri alınacak aksiyonlar için oldukça önem taşımaktadır (**GMS-A.1.5.3, GMS-A.1.5.4, GMS-A.1.5.5**).

#### Olgunluk Düzeyi (akademik birimin iç kalite güvence süreciyle uyumlu olan seçilmelidir)

<input type="checkbox"/>	1	Akademik birimde kamuoyunu bilgilendirmek ve hesap verebilirliği gerçekleştirmek üzere mekanizmalar bulunmamaktadır.
<input type="checkbox"/>	2	Akademik birimde şeffaflık ve hesap verebilirlik ilkeleri doğrultusunda kamuoyunu bilgilendirmek üzere tanımlı süreçler bulunmaktadır.
<input checked="" type="checkbox"/>	3	Akademik birim tanımlı süreçleri doğrultusunda kamuoyunu bilgilendirme ve hesap verebilirlik mekanizmalarını işletmektedir.
<input type="checkbox"/>	4	Akademik birimin Kurumun kamuoyunu bilgilendirme ve hesap verebilirlik mekanizmaları izlenmekte ve paydaş görüşleri doğrultusunda iyileştirilmektedir.
<input type="checkbox"/>	5	İçselleştirilmiş, sistematik, sürdürülebilir ve örnek gösterilebilir uygulamalar bulunmaktadır.

#### Kanıtlar

**GMS-A.1.3.2 Etkinlik Haberleri I**

**GMS-A.1.3.3 Etkinlik Haberleri II**

**GMS-A.1.3.4 Etkinlik Haberleri III**

**GMS-A.1.3.5 Etkinlik Haberleri IV**

**GMS-A.1.3.6 Etkinlik Haberleri V**

**GMS-A.1.3.7 Etkinlik Haberleri VI**

**GMS-A.1.3.8 Etkinlik Haberleri VII**

**GMS-A.1.5.1 Toplantı Maili**

**GMS-A.1.5.2 GBS Ders İçerikleri**

**GMS-A.1.5.3 İşveren Anketi Sonuçları**

**GMS-A.1.5.4 İşveren Anketi Boş Form**

**GMS-A.1.5.5 2022-2023 Eğitim Öğretim Yılı İşveren Öğrenci Değerlendirmesi Anketi Raporu**

**GMS-A.2.2 Davetiye-Gastronomi ve Mutfak Sanatları Bölüm Toplantısı**

#### A.2. Misyon ve Stratejik Amaçlar

### A.2.1. Misyon, vizyon ve politikalar

Üniversitenin misyon, vizyon ve stratejik amaçları bölüm kadrosu tarafından bilinmektedir. Yapılan toplantılar aracılığıyla üzerinde durulmaktadır. Aylık olarak toplantılar gerçekleştirilmektedir. Aylık toplantıların dışında görüşülecek gündem maddeleri bulunduğu ek toplantılar da düzenlenmektedir (**GMS-A.2.1.1**).

Bölüm web sitesinde bölümün hedeflerine ait bilgiler yer almaktadır (**GMS-A.2.1.2**). Bölüm web sitesi aktif tutularak öğrencilerin ve bilgi almak isteyen kişilerin yararlanabilecekleri şekilde güncel ve faydalı bilgiler yer almaktadır.

Eğitim ve öğretim politikası teorik ve uygulama dersleri için ayrı yürütülmektedir. Öğrencilerin birebir katılımlarını gerektirmeyen Atatürk İlkeleri ve İnkılap Tarihi, Türk Dili gibi YÖK zorunlu dersleri uzaktan öğretim şeklinde gerçekleştirilirken, uygulama becerilerini geliştiren uygulamalı mutfak dersleri uygulama mutfaklarında yüz yüze gerçekleştirilmektedir.

#### Olgunluk Düzeyi (akademik birimin iç kalite güvence süreciyle uyumlu olan seçilmelidir)

<input type="checkbox"/>	1	Akademik birimde tanımlanmış misyon, vizyon ve politikalar bulunmamaktadır.
<input checked="" type="checkbox"/>	2	Akademik birimde tanımlanmış ve kuruma özgü misyon, vizyon ve politikaları bulunmaktadır.
<input type="checkbox"/>	3	Kurum ve akademik birim genelinde misyon, vizyon ve politikalarla uyumlu uygulamalar bulunmaktadır.
<input type="checkbox"/>	4	Misyon, vizyon ve politikalar doğrultusunda gerçekleştirilen uygulamalar izlenmekte ve paydaşlarla birlikte değerlendirilerek önlemler alınmaktadır.
<input type="checkbox"/>	5	İçselleştirilmiş, sistematik, sürdürülebilir ve örnek gösterilebilir uygulamalar bulunmaktadır.

#### Kanıtlar

**GMS-A.2.1.1 Bölüm Web Sitesi-Bölümün Hedefleri**

**GMS-A.2.2 Davetiye-Gastronomi ve Mutfak Sanatları Bölüm Toplantısı**

### A.2.2. Stratejik amaç ve hedefler

Üniversitemizde stratejik planlama ve kalite güvence ofisi bulunmaktadır.

Stratejik planlama ofisinin misyonu, vizyonu ve değerlerine aşağıda yer verilmiştir.

Misyon: Bilim, sanat ve teknoloji alanında evrensel düzeyde eğitim-öğretim faaliyetleri ile değişimi ve sürekli gelişimi ilke edinen, topluma, kültüre, sosyal farklılıklara ve doğaya saygılı, sorumluluk bilinci yüksek, etik ve ahlaki değerleri olan, yaratıcı, yenilikçi ve eleştirel bakış açısına sahip, kişisel ve mesleki alanlarda kendine güvenen, yetkin ve başarılı bireyler yetiştirmektir.”

Vizyon: Uluslararası standartlarda eğitim-öğretim faaliyetleri düzenleyerek, öğrencisi, mezunu ve personeli olmaktan onur duyulan, yenilikçi, yaratıcı ve dinamik yapısıyla geleceğe yön veren öncü bir dünya üniversitesi olmaktır.

Değerler: İstanbul Gelişim Üniversitesi'nin Temel Değerleri şunlardır ; insani değerlere önem veren, eşitlik ve adillik, çağdaşlık, mükemmellik, yenilikçilik, evrensellik.

Üniversitemizin stratejik planlama ofisinin misyon, vizyon ve değerleri doğrultusunda bölüm olarak birtakım faaliyetler yürütülmekte ve öğrencilere bu misyon ve değerler öğretilmektedir. Bu doğrultuda akademisyenlerin performansları izlenmekte ve değerlendirilmektedir. Performans yönetimi takibi için Personel Bilgi Sistemi (PERSİS) üzerinden görüntülenebilen değerlendirme anketleri bulunmaktadır. Anketlerin her yıl bölümler tarafından raporları hazırlanmaktadır (**GMS-A.2.2.1**). Akademik kadro tarafından benimsenen stratejik hedefler doğrultusunda öğretim elemanları/üyeleri Birleşmiş Milletler Sürdürülebilir Kalkınma Amaçları ile uyumlu yayınlar yapmaktadır (**GMS-A.2.2.2, GMS-A.2.2.3, GMS-A.2.2.4**).

#### Olgunluk Düzeyi (akademik birimin iç kalite güvence süreciyle uyumlu olan seçilmelidir)

<input type="checkbox"/>	1	Akademik birimin stratejik hedefleri bulunmamaktadır.
--------------------------	---	---

<input type="checkbox"/>	2	Akademik birimin ilan edilmiş bir stratejik hedefleri bulunmaktadır.
<input checked="" type="checkbox"/>	3	Akademik birimin bütünsel, tüm akademik birimleri tarafından benimsenmiş ve paydaşlarınca bilinen stratejik hedef ve bu planıyla uyumlu akademik birim uygulamaları vardır.
<input type="checkbox"/>	4	Kurum uyguladığı stratejik hedef izlemekte ve ilgili paydaşlarla birlikte değerlendirerek gelecek planlarına yansıtılmaktadır.
<input type="checkbox"/>	5	İçselleştirilmiş, sistematik, sürdürülebilir ve örnek gösterilebilir uygulamalar bulunmaktadır.

### Kanıtlar

**GMS-A.2.2.1 Ders Değerlendirme Anketleri Genel Analiz Raporu**

**GMS-A.2.2.2 Prof. Dr A\*\*\* A\*\*\*\*\* SKA ile İlişkili Yayınlar**

**GMS-A.2.2.3 Doç. Dr. M\*\*\*\*D\*\*\*\* SKA ile İlişkili Yayınlar**

**GMS-A.2.2.4 Arş. Gör. E\*\*\* Ç\*\*\*\*\* SKA ile İlişkili Yayınlar**

**Not: PERFORMANS GÖSTERGELERİ VE HEDEFLER TABLOSU** doldurulması gerekmektedir. 2023 Yılı için gerçekleştirilmeyen hedeflerin, hangi eylem planlarında uygulanmadığı belirtilecek olup, Excel tablosunda bulunan “Yapılamayan Aksiyonlar Ve/Veya Gerçekleşmeme Nedeni” kutucuğuna eklenecektir.

### A.3. Yönetim Sistemleri

Bilgi ve belge yönetim süreçleri İGÜ elektronik Belge Yönetim Sistemi (EBYS) üzerinden yürütülmektedir. Ayrıca rektörlük, dekanlıklar, bölüm başkanlıkları olmak üzere işleyen sistem üzerinden de yönetsel süreçler gerçekleştirilmektedir (**GMS-A.3.1**).

#### A.3.1. Bilgi yönetim sistemi (Bilgi işlem yapacak)

*Kurumun ve akademik birimin önemli etkinlikleri ve süreçlerine ilişkin veriler toplanmakta, analiz edilmekte, raporlanmakta ve stratejik yönetim için kullanılmaktadır. Akademik ve idari akademik birimlerin kullandıkları Bilgi Yönetim Sistemi entegredir ve kalite yönetim süreçlerini beslemektedir. Bilgi Yönetim Sistemi güvenliği, gizliliği ve güvenilirliği sağlanmıştır.*

#### Olgunluk Düzeyi (akademik birimin iç kalite güvence süreciyle uyumlu olan seçilmelidir)

<input type="checkbox"/>	1	Kurumda ve akademik birimde bilgi yönetim sistemi bulunmamaktadır.
<input type="checkbox"/>	2	Kurumsal bilginin edinimi, saklanması, kullanılması, işlenmesi ve değerlendirilmesine destek olacak bilgi yönetim sistemleri oluşturulmuştur.
<input type="checkbox"/>	3	Kurum ve akademik birim genelinde temel süreçleri (eğitim ve öğretim, araştırma ve geliştirme, toplumsal katkı, kalite güvencesi) destekleyen entegre bilgi yönetim sistemi işletilmektedir.
<input type="checkbox"/>	4	Kurumda entegre bilgi yönetim sistemi izlenmekte ve iyileştirilmektedir.
<input type="checkbox"/>	5	İçselleştirilmiş, sistematik, sürdürülebilir ve örnek gösterilebilir uygulamalar bulunmaktadır.

### Kanıtlar

**GMS-A.3.1 EBYS Elektronik Belge Yönetim Sistemi**

#### A.3.2. İnsan kaynakları yönetimi

Üniversitenin öğretim elemanı kadro ilanları şeffaf olarak kamuoyuna açık bir şekilde internet sitesinde yayınlanmaktadır. Kadro açılan bölüme ait istenen özellikler ve aranan nitelikler bu ilanlarda açıkça belirtilmektedir (**GMS-A.3.2.1**).

İstanbul Gelişim Üniversitesi işe alım sürecinde aşağıdaki kanunları izlemektedir:

- 4857 Sayılı İş Kanunu
- 2547 Sayılı Yükseköğretim Kanunu
- Üniversitelerde Akademik Teşkilat Yönetmeliği
- Öğretim Üyelğine Yükseltme ve Atama Yönetmeliği



- Öğretim Üyesi Dışındaki Öğretim Elemanı Kadrolarına Yapılacak Atamalarda Uygulanacak Merkezi Sınav ile Giriş Sınavlarına İlişkin Usul ve Esaslar Hakkında Yönetmelik
- 6735 Sayılı Uluslararası İşgücü Kanunu

Bölüme uzmanlık alanları doğrultusunda eksiklikler olduğunda ise dışarıdan ders saati ücretli hocalar alınmaktadır. Bu süreçte ise bölümün ihtiyaçları doğrultusunda kriterler belirlenir ve bu kriterleri taşıyan, yarı zamanlı çalışmak isteyen öğretim elemanları değerlendirilir. Rektörlükten alınan onay sonucunda ders saati ücreti karşılığında anlaşma yapılır ve sözleşme imzalanır. Kadrodaki hocaların uzmanlık alanlarının dışında ders saati ücretli (DSÜ) hocalar daha çok uygulama derslerine girmek üzere alınmaktadır. Dolayısıyla DSÜ'lü hocaların uygulama alanında tecrübeli şefler olması bu noktada önem taşımaktadır.

#### **Olgunluk Düzeyi (akademik birimin iç kalite güvence süreciyle uyumlu olan seçilmelidir)**

<input type="checkbox"/>	1	Akademik birimde insan kaynakları yönetimine ilişkin tanımlı süreçler bulunmamaktadır.
<input checked="" type="checkbox"/>	2	Akademik birimde stratejik hedefleriyle uyumlu insan kaynakları yönetimine ilişkin tanımlı süreçler bulunmaktadır.
<input type="checkbox"/>	3	Akademik birim genelinde insan kaynakları yönetimi doğrultusunda uygulamalar tanımlı süreçlere uygun bir biçimde yürütülmektedir
<input type="checkbox"/>	4	Akademik birimde insan kaynakları yönetimi uygulamaları izlenmekte ve ilgili iç paydaşlarla değerlendirilerek iyileştirilmektedir.
<input type="checkbox"/>	5	İçselleştirilmiş, sistematik, sürdürülebilir ve örnek gösterilebilir uygulamalar bulunmaktadır.

#### **Kanıtlar**

#### **GMS-A.3.2.1 Kadro İlanı**

#### **A.4. Paydaş Katılımı**

##### **A.4.1 İç ve Dış Paydaş Katılımı**

İç ve dış paydaşlarla ilişkili çalışmalar aktif bir şekilde yürütülmektedir. Gastronomi ve Mutfak Sanatları Bölümü olarak paydaşlarımızın bölüm içerisinde yapılan etkinliklerde, projelerde fikir ve görüşleri alınmaktadır. Sürece dahil edilmektedir. Aynı zamanda müfredat güncellemeleri yapılırken, müfredata seçmeli ders eklenirken, staj süreçlerinde, ders kontenjanlarında yine öğrenci talepleri değerlendirilerek çalışmalar yapılmaktadır. Bölümümüzde dış paydaşlar aracılığıyla öğrencilere mezun olmadan staj yapma imkânı veya mezun olduklarında iş imkânı sağlamak için anlaşmalar yapılmıştır. Paydaşlar bu aşamada öğrencilerin gelişimine katkıda bulunacak desteği vermektedir. Ayrıca dış paydaşımız sadece öğrencilere değil aynı zamanda öğretim elemanlarına da yetkinlik kazandırmak için faaliyetlerde bulunmaktadır. Dış paydaşlara ilişkin yapılan bölüm toplantılarına ait bölüm kararları ekte sunulmuştur (**GMS-A.4.1.1, GMS-A.4.1.2, GMS-A.4.1.3, GMS-A.4.1.4**).

İç paydaşımız olan Radyo, Televizyon ve Sinema bölümü ile ise öğrencilerin sosyalleşmeleri ve farklı alanlarda yeni şeyler öğrenmeleri için çeşitli etkinlikler düzenlenmekte ve bu etkinliklerin yenileri planlanmaktadır. İç paydaşımız ile sürdürülebilirliğe katkı sunan sosyal sorumluluk projeleri düzenlenmektedir. Projede bölüm akademisyenleri yürütücü olarak yer almış ve bölüm öğrencileri ise gönüllü olarak destek vermiştir. İç Paydaşımız ile yapılan etkinliklere ilişkin bilgiler ekte sunulmuştur (**GMS-A.4.1.5, GMS-A.4.1.6, GMS-A.4.1.7**).

#### **Olgunluk Düzeyi (akademik birimin iç kalite güvence süreciyle uyumlu olan seçilmelidir)**

<input type="checkbox"/>	1	Akademik birimde iç kalite güvencesi sistemine paydaş katılımını sağlayacak mekanizmalar bulunmamaktadır.
<input type="checkbox"/>	2	Akademik birimde kalite güvencesi, eğitim ve öğretim, araştırma ve geliştirme, toplumsal katkı, yönetim sistemi ve uluslararasılaşma süreçlerinin PUKÖ katmanlarına paydaş katılımını sağlamak için planlamalar bulunmaktadır.
<input type="checkbox"/>	3	Tüm süreçlerdeki PUKÖ katmanlarına paydaş katılımını sağlamak üzere Kurumun geneline yayılmış mekanizmalar bulunmaktadır.
<input type="checkbox"/>	4	Paydaş katılım mekanizmalarının işleyişi izlenmekte ve bağlı iyileştirmeler gerçekleştirilmektedir.
<input checked="" type="checkbox"/>	5	İçselleştirilmiş, sistematik, sürdürülebilir ve örnek gösterilebilir uygulamalar bulunmaktadır.

## Kanıtlar

- GMS-A.4.1.1 2023-4 Dış Paydaş Katımlı Bölüm Toplantısı**
- GMS-A.4.1.2 2023-5 Dış Paydaş Katımlı Bölüm Toplantısı**
- GMS-A.4.1.3 2023-6 Dış Paydaş Katımlı Bölüm Toplantısı**
- GMS-A.4.1.4 2023-7 Sayılı İç Paydaş Katımlı Bölüm Toplantısı**
- GMS-A.4.1.5 İç Paydaş Etkinliği “İGÜ’yle Sevgi Hareketi”**
- GMS-A.4.1.6 İç Paydaş Etkinliği -Darülaceze’de Anneler Günü**
- GMS-A.4.1.7 İç Paydaş Etkinliği- Darülaceze’de Babalar Günü**

## A.4.2. Öğrenci geri bildirimleri

Geçtiğimiz dönemlerde öğrenci memnuniyet anketi uygulanmıştır. 2023 yılında bölümde yapılan bir anket çalışması bulunmamaktadır.

### Olgunluk Düzeyi (akademik birimin iç kalite güvence süreciyle uyumlu olan seçilmelidir)

<input checked="" type="checkbox"/>	1	Akademik birimde öğrenci geri bildirimlerinin alınmasına yönelik mekanizmalar bulunmamaktadır.
<input type="checkbox"/>	2	Akademik birimde öğretim süreçlerine ilişkin olarak öğrencilerin geri bildirimlerinin (ders, dersin öğretim elemanı, program, öğrenci iş yükü* vb.) alınmasına ilişkin ilke ve kurallar oluşturulmuştur.
<input type="checkbox"/>	3	Programların genelinde öğrenci geri bildirimleri (her yarıyıl ya da her akademik yılsonunda) alınmaktadır.
<input type="checkbox"/>	4	Tüm programlarda öğrenci geri bildirimlerinin alınmasına ilişkin uygulamalar izlenmekte ve öğrenci katılımına dayalı biçimde iyileştirilmektedir. Geri bildirim sonuçları karar alma süreçlerine yansıtılmaktadır.
<input type="checkbox"/>	5	İşlenmiş, sistematik, sürdürülebilir ve örnek gösterilebilir uygulamalar bulunmaktadır.

## Kanıtlar

**Not:** Üniversite tarafından yapılan anketler haricinde birimin kendi yürüttüğü, yaptığı anketler ve çalışmalar eklenecektir.

## A.4.3. Mezun ilişkileri yönetimi

*Mezunların işe yerleşme, eğitime devam, gelir düzeyi, işveren/ mezun memnuniyeti gibi istihdam bilgileri sistematik ve kapsamlı olarak toplanmakta, değerlendirilmekte, kurum gelişme stratejilerinde kullanılmaktadır.*

Mezun öğrencilerimizin eğitim süreçlerine devam edip etmediği, işe yerleşip yerleşmedikleri takip edilmektedir (**GMS-A.4.3.1**). Ayrıca mezun öğrencilerimizi etkinliklere davet edip öğrencilerimize örnek olması için söyleşiler gerçekleştirmekteyiz (**GMS-A.4.3.2**, **GMS-A.4.3.3**). Bu sayede öğrenciler tecrübelerini öğrencilerimize aktarmaktadır.

### Olgunluk Düzeyi (akademik birimin iç kalite güvence süreciyle uyumlu olan seçilmelidir)

<input type="checkbox"/>	1	Akademik birimde mezun izleme sistemi bulunmamaktadır.
<input type="checkbox"/>	2	Programların amaç ve hedeflerine ulaşıp ulaşılmadığının irdelenmesi amacıyla bir mezun izleme sistemine ilişkin planlama bulunmaktadır.
<input type="checkbox"/>	3	Akademik birimdeki programların genelinde mezun izleme sistemi uygulamaları vardır.
<input checked="" type="checkbox"/>	4	Mezun izleme sistemi uygulamaları izlenmekte ve ihtiyaçlar doğrultusunda programlarda güncellemeler yapılmaktadır.
<input type="checkbox"/>	5	İşlenmiş, sistematik, sürdürülebilir ve örnek gösterilebilir uygulamalar bulunmaktadır.

## Kanıtlar

- GMS-A.4.3.1 Mezun Öğrenci Bilgileri**
- GMS-A.4.3.2 Tasarımda “Gelişim” Diyenler, İgü Gsf Mezunlarının Kariyer Deneyimleri Etkinliği Haber**
- GMS-A.4.3.3 Tasarımda “Gelişim” Diyenler, İgü Gsf Mezunlarının Kariyer Deneyimleri Etkinlik Raporu**

**Not:** Mezun bilgileri *EK-1 Mezun Takip Sistemi Listesine* işlenmelidir.

## A.5. Uluslararasılaşma

### A.5.1. Uluslararasılaşma süreçlerinin yönetimi

2002’de Almanya’da kurulan ve Avrupa Kalite Güvencesi Birliği üyesi olan AQAS, Dünya genelinde 5000’den fazla programın değerlendirmesini yapmış bir kuruluştur. 90’dan fazla Alman üniversitesinin üyesi olduğu eğitim programlarının akreditasyonunu gerçekleştirmiştir. Verdiği akreditasyon, akredite edilen programın Avrupa standartları ve ilkelerine uygun olduğunu belgelemektedir. Bölümümüz de uluslararası standartlara uygun bir eğitim verildiğine dair AQAS’tan akreditasyon almaya hak kazanmıştır. Uluslararasılaşma kapsamında akredite olmaya hak kazanan bölümümüz için akreditasyon süreçlerinden sonra iyileştirmeler yapılmaya devam edilmiştir. Bu iyileştirmeler için bölümümüzde bir rapor hazırlanmıştır **(GMS-A.5.1.1)**.

Aynı zamanda öğrencilere yabancı üniversitelerde eğitim görme fırsatı sunmak için farklı üniversiteler ile işbirliği ve anlaşmalar yapmıştır. Bu doğrultuda öğrencilere staj ve öğrenim hareketliliği imkânı sunmaktadır. “Avrupa Birliği Eğitim ve Gençlik Programları” kapsamında yer alan Erasmus Programı çerçevesinde öğretim ve yerleştirme (staj) amacıyla programlara katılacak öğrenci, akademik ve idari personele ilişkin işleyişi düzenlemeyi amaçlayan Erasmus+ Yönergesi’nde ve Dış İlişkiler Ofisi web sayfasında süreç ile ilgili tüm detaylar bulunmaktadır **(GMS-A.5.1.2)**. 2023-2024 Eğitim Öğretim Yılı Bahar Yarıyılında Erasmus hareketliliğinden yararlanacak bölüm öğrencimiz bulunmaktadır. Bu kapsamda öğrencinin öğrenim göreceği dersler belirlenmiş ve fakülteye iletilmiştir. Fakülte yönetim kurulu kararına ekte yer verilmiştir **(GMS-A.5.1.3)**.

#### Olgunluk Düzeyi (akademik birimin iç kalite güvence süreciyle uyumlu olan seçilmelidir)

<input type="checkbox"/>	1	Akademik birimin uluslararasılaşma süreçlerine ilişkin yönetsel ve organizasyonel yapılanması bulunmamaktadır.
<input type="checkbox"/>	2	Akademik birimin uluslararasılaşma süreçlerinin yönetim ve organizasyonel yapısına ilişkin planlamalar bulunmaktadır.
<input checked="" type="checkbox"/>	3	Akademik birimde uluslararasılaşma süreçlerinin yönetimine ilişkin organizasyonel yapılanma tamamlanmış olup; şeffaf, kapsayıcı ve katılımcı biçimde işlemektedir.
<input type="checkbox"/>	4	Uluslararasılaşma süreçlerinin yönetsel ve organizasyonel yapılanması izlenmekte ve iyileştirilmektedir.
<input type="checkbox"/>	5	İçselleştirilmiş, sistematik, sürdürülebilir ve örnek gösterilebilir uygulamalar bulunmaktadır.

#### Kanıtlar

**GMS-A.5.1.1 Gastronomi ve Mutfak Sanatları AQAS Geri Bildirim Raporu Faaliyet Özeti**

**GMS-A.5.1.2 Erasmus+ Öğrenim Hareketliliği**

**GMS-A.5.1.3 FYYK Erasmus Giden Öğrenci**

**Not:** Uluslararası Ofis Müdürlüğü ve UDİOK Birimlerinin haricinde birimin kendi yaptığı çalışmalar yazılacaktır.

### A.5.2. Uluslararasılaşma performansı

Gastronomi ve Mutfak Sanatları bölümünde yabancı uyruklu olan ve yabancı öğrenci kontenjanı ile kayıt olan öğrenci sayısı 1’dir. Fakülteadaki diğer bölümlerle karşılaştırıldığında yabancı öğrenci sayımızın çok az olduğu görülmektedir. Bu sayının artırılması ve bölümümüzde uluslararasılaşma performansını artırmak için bazı düzenlemeler yapılması gerekliliği doğmuştur. Bu düzenlemelere örnek olarak kadroya yabancı uyruklu bir hoca dahil edilmiştir **(GMS-A.5.2.1)**.

Ayrıca bölüm akademik kadrosunda yer alan öğretim üyeleri tarafından uluslararası projeler gerçekleştirilmektedir **(GMS-A.5.2.2)**.

#### Olgunluk Düzeyi (akademik birimin iç kalite güvence süreciyle uyumlu olan seçilmelidir)

<input type="checkbox"/>	1	Akademik birimde uluslararasılaşma faaliyeti bulunmamaktadır.
<input type="checkbox"/>	2	Akademik birimde uluslararasılaşma politikasıyla uyumlu faaliyetlere yönelik planlamalar bulunmaktadır.
<input type="checkbox"/>	3	Kurum ve akademik birim geneline yayılmış uluslararasılaşma faaliyetleri bulunmaktadır.
<input type="checkbox"/>	4	Akademik birimde uluslararasılaşma faaliyetleri izlenmekte ve iyileştirilmektedir.
<input type="checkbox"/>	5	İçselleştirilmiş, sistematik, sürdürülebilir ve örnek gösterilebilir uygulamalar bulunmaktadır.

## Kanıtlar

**GMS-A.5.2.1 K\*\*\*\*\* K\*\*\*\*\* E\*\*\*\*\* AVESİS Hesabı**

**GMS-A.5.2.2 M\*\*\*\*\* D\*\*\*\*\* Devam Eden AB Projesi**

**Not:** Değişim Programına katılım sağlayan öğrenci, akademik ve idari personel bilgileri **EK-2 Değişim Programı Katılımcı Listesine** işlenmelidir.

## B. EĞİTİM ve ÖĞRETİM

### B.1. Program Tasarımı, Değerlendirmesi ve Güncellenmesi

#### B.1.1. Programların tasarımı ve onayı

**Not:** QDMS'de yayınlanan Eğitim Öğretim Program Geliştirme Rehberi ve yayınlanacak olan eğitim videosuna göre yapılan gözden geçirme ve iyileştirme çalışmalarına yer verilmelidir.

Program amaçları doğrultusunda derslerin içerikleri hazırlanmakta, bilgi paketleri doldurulmaktadır. Bu bilgi paketleri Gelişim Bilgi Sistemi (GBS) üzerinden duyurulmaktadır. Her yeni dönem başında bilgi paketleri kontrol edilerek gerekli durumlarda güncellemeler gerçekleştirilmektedir. Bu kapsamda bölümde ders veren öğretim elemanlarına güncelleme yapılmasına ilişkin hatırlatıcı mailler gönderilmektedir (**GMS-B.1.1.1**). 2023 yılında dekanlık tarafından gönderilen mail üzerine ders bilgi paketlerinin güncelliği de kontrol edilmiştir (**GMS-B.1.1.2**). Ders bilgi paketlerinin güncelliği dönemsel olarak kontrol edildiği için bütün hepsi günceldir (**GMS-B.1.1.3**).

2023 yılında uygulanan Gastronomi ve Mutfak Sanatları Bölümü müfredatı ekte yer almaktadır (**GMS-B.1.1.4**). Ayrıca 2018 yılında AQAS koşulları doğrultusunda program tasarımı öğrencilerin iş yükünü artırmayacak şekilde yeniden planlanmıştır. Bu süreçte uygulamalı derslerin bazıları seçmeli ders havuzuna aktarılmış, müfredata öğrencilerin disiplinler arası dersler alabilmesi için yeni ve güncel dersler eklenmiştir. Bu konuda öğrenci talepleri ve AQAS kuruluşunun talepleri dikkate alınmıştır.

#### Olgunluk Düzeyi (akademik birimin iç kalite güvence süreciyle uyumlu olan seçilmelidir)

<input type="checkbox"/>	1	Akademik birimde programların tasarımı ve onayına ilişkin süreçler tanımlanmamıştır.
<input type="checkbox"/>	2	Akademik birimde programların tasarımı ve onayına ilişkin ilke, yöntem, TYYÇ ile uyum ve paydaş katılımını içeren tanımlı süreçler bulunmaktadır.
<input checked="" type="checkbox"/>	3	Tanımlı süreçler doğrultusunda; Kurumun genelinde, tasarımı ve onayı gerçekleşen programlar, programların amaç ve öğrenme çıktılarına uygun olarak yürütülmektedir.
<input type="checkbox"/>	4	Programların tasarım ve onay süreçleri sistematik olarak izlenmekte ve ilgili paydaşlarla birlikte değerlendirilerek iyileştirilmektedir.
<input type="checkbox"/>	5	İçselleştirilmiş, sistematik, sürdürülebilir ve örnek gösterilebilir uygulamalar bulunmaktadır.

## Kanıtlar

**GMS-B.1.1.1 Ders Bilgi Paketi Güncellenmesi Hk.**

**GMS-B.1.1.2 Ders Bilgi Paketleri Eksikliklerinin Kontrolü**

**GMS-B.1.1.3 Ders Bilgi Paketleri Eksiklikleri**

**GMS-B.1.1.4 GMS Güncel Müfredat**

#### B.1.2. Programın ders dağılım dengesi

Bölümde ders dağılım dengesi akademik ünvan ve anlaşma saatlerine göre yapılmaktadır. Örneğin Dr. Öğr. Üyesi 18 saat ders vermektedir. Ders dağılımları yapılmadan önce öğretim üyeleri ve öğretim elemanlarının yetkinlik bilgi formlarında belirtilen uzmanlıkları baz alınmaktadır. Buradaki uzmanlık alanları incelenmekte ve ders dağılımı yaparken bunlara dikkat edilmektedir. Uzmanlık alanı noktasında eksik kalındığında ise ders saati ücretli öğretim

elemanlarından destek alınmaktadır. Bölümümüzde bu özellikle uygulamalı dersler için yapılmaktadır. Ders dağılımları yapılırken zorunlu ve seçmeli ders dengesine de ayrıca dikkat edilmektedir. 2023-2024 Güz Ders Planı da ekte sunulmaktadır (**GMS-B.1.2.1**).

Bunlara ek olarak ders programı tasarlanırken öğrencilerin iş yükleri de gözetilmektedir. Bu noktada öğrencilere ders dışı sosyo-kültürel aktivitelere katılım sağlamaları için zaman ayrılmaktadır. Özellikle fakültemizde kültürel gelişim saatleri bulunmaktadır. Öğrencilerimiz bu aktivitelere katılım sağlayarak sosyalleşme imkanı bulmaktadır. Fakültenin instagram hesabında hem bölümlere ait hem de fakültenin gerçekleştirdiği aktiviteler ile ilgili çeşitli paylaşımlar yapılmaktadır (**GMS-B.1.2.2**).

#### **Olgunluk Düzeyi (akademik birimin iç kalite güvence süreciyle uyumlu olan seçilmelidir)**

<input type="checkbox"/>	1	Ders dağılımına ilişkin, ilke ve yöntemler tanımlanmamıştır.
<input type="checkbox"/>	2	Ders dağılımına ilişkin olarak; öğretim elemanlarının uzmanlık alanına, alan/meslek bilgisi/genel kültür, zorunlu-seçmeli ders dengesine, kültürel derinlik kazanma, farklı disiplinleri tanıma imkânları gibi boyutlara yönelik ilke ve yöntemleri içeren tanımlı süreçler bulunmaktadır.
<input type="checkbox"/>	3	Ders dağılımı dengesine ilişkin tanımlı süreçlere uygun olarak kurum genelinde uygulamalar bulunmaktadır.
<input checked="" type="checkbox"/>	4	Programlarda ders dağılım dengesi izlenmekte ve iyileştirilmektedir.
<input type="checkbox"/>	5	İçselleştirilmiş, sistematik, sürdürülebilir ve örnek gösterilebilir uygulamalar bulunmaktadır.

#### **Kanıtlar**

**GMS-B.1.2.1 GMS 2023-2024 Güz Ders Planı**

**GMS-B.1.2.2 GSF Resmi Instagram Hesabı**

#### **B.1.3. Ders kazanımlarının program çıktılarıyla uyumu**

Bölüm program çıktıları dersin kazanımları doğrultusunda hazırlanmış olup Gelişim Bilgi Sistemi üzerinden şeffaf bir şekilde paylaşılmaktadır. Bu doğrultuda her ders için dersin program çıktılarıyla uyumu işaretlenmiştir (**GMS-B.1.3.1**). Ayrıca müfredat güncellendiği PERSİS üzerinden program çıktıları da güncellenmektedir.

**Not:** QDMS'de yayınlanan Eğitim Öğretim Program Geliştirme Rehberi ve yayınlanacak olan eğitim videosuna göre yapılan gözden geçirme ve iyileştirme çalışmalarına yer verilmelidir.

#### **Olgunluk Düzeyi (akademik birimin iç kalite güvence süreciyle uyumlu olan seçilmelidir)**

<input type="checkbox"/>	1	Ders kazanımları program çıktıları ile eşleştirilmemiştir.
<input type="checkbox"/>	2	Ders kazanımlarının oluşturulması ve program çıktılarıyla uyumlu hale getirilmesine ilişkin ilke, yöntem ve sınıflamaları içeren tanımlı süreçler bulunmaktadır.
<input checked="" type="checkbox"/>	3	Ders kazanımları programların genelinde program çıktılarıyla uyumlandırılmıştır ve ders bilgi paketleri ile paylaşılmaktadır.
<input type="checkbox"/>	4	Ders kazanımlarının program çıktılarıyla uyumu izlenmekte ve iyileştirilmektedir.
<input type="checkbox"/>	5	İçselleştirilmiş, sistematik, sürdürülebilir ve örnek gösterilebilir uygulamalar bulunmaktadır.

#### **Kanıtlar**

**GMS-B.1.3.1 Ders-Program Öğrenim Çıktıları**

#### **B.1.4. Öğrenci iş yüküne dayalı ders tasarımı**

AQAS başvuru sürecinde her ders için iş yükü ve kredi değerleri hesaplanarak 2018 yılında güncellemeler yapılmış, yeni müfredat oluşturulmuştur. Ancak bu güncellemelerden sonra bölümün güncel ihtiyaçlarına yönelik dönem dönem yeni dersler eklenmektedir. Öğrenciler mesleğe ait öğrenme fırsatları elde edebilmeleri için staj süreçleri müfredata dahil edilmiştir. Öğrenciler **Yaz Stajı I** ve **Yaz Stajı II** dersleri olmak üzere toplamda 60 gün zorunlu stajları bulunmaktadır. Bu derslerin ise iş yükü takibi Avrupa Kredi Transfer Sistemi (AKTS) üzerinden yapılmaktadır. Bu derslerin AKTS'si 2 olarak belirlenmiştir. Diğer bölüm derslerine ait bilgiler ve AKTS değerleri

de yine GBS üzerinden paylaşılmaktadır. İş yükü tasarımları da yine AQAS kuruluşu tarafından yapılan denetimler sonucunda yapılmıştır. 2023 yılında da AQAS geri bildirimini hazırlanarak bölümde neler yapıldığına dair bir rapor hazırlanmıştır (**GMS-B.1.4.1**). Bölüm olarak AQAS süresi 2024 yılında dolacaktır. Bunun için de 2024 yılında tekrar AQAS sürecine girilecek ve yeni raporlar hazırlanacaktır.

**Not:** QDMS'de yayınlanan Eğitim Öğretim Program Geliştirme Rehberi ve yayınlanacak olan eğitim videosuna göre yapılan gözden geçirme ve iyileştirme çalışmalarına yer verilmelidir.

#### **Olgunluk Düzeyi (akademik birimin iç kalite güvence süreciyle uyumlu olan seçilmelidir)**

<input type="checkbox"/>	1	Dersler öğrenci iş yüküne dayalı olarak tasarlanmamıştır.
<input type="checkbox"/>	2	Öğrenci iş yükünün nasıl hesaplanacağına ilişkin staj, mesleki uygulama hareketlilik gibi boyutları içeren ilke ve yöntemlerin yer aldığı tanımlı süreçler* bulunmaktadır.
<input checked="" type="checkbox"/>	3	Dersler öğrenci iş yüküne uygun olarak tasarlanmış, ilan edilmiş ve uygulamaya konulmuştur.
<input type="checkbox"/>	4	Programlarda öğrenci iş yükü izlenmekte ve buna göre ders tasarımı güncellenmektedir.
<input type="checkbox"/>	5	İçselleştirilmiş, sistematik, sürdürülebilir ve örnek gösterilebilir uygulamalar bulunmaktadır.

#### **Kanıtlar**

#### **GMS-B.1.4.1 Gastronomi ve Mutfak Sanatları AQAS Geri Bildirim Raporu Faaliyet Özeti**

#### **B.1.5. Programların izlenmesi ve güncellenmesi**

Bölümümüzde derslerin takibi PERSİS sistemi üzerinden yapılabilmektedir. Bölüm başkanlarının sistemlerinde “Kalite İzleme” sekmesi üzerinden çeşitli bilgilere erişilebilmektedir. Bu bilgiler içinde öğretim elemanları memnuniyet anketleri, ders özelinde memnuniyet anketleri, öğrencilerin derslere göre başarı durumları gibi istatistiklere ulaşabilmekte ve bu sayede takibi sağlanabilmektedir (**GMS-B.1.5.1**).

Ayrıca AQAS sayesinde programların izlenmesi, güncellenmesi ve takibinin sağlanması yapılabilmektedir. Gastronomi ve Mutfak Sanatları bölümünün AQAS ve Uluslararasılaşma ile ilgili süreci “**A.5. Uluslararasılaşma**” başlığında detaylı olarak anlatılmıştır. Bu bilgiler doğrultusunda bölümümüz akreditasyon sürecine girmiştir ve AQAS (Öğretim Programlarının Kalite Akreditasyonu) akreditasyon birliği tarafından 2019 yılında akredite edilmiştir. Akreditasyon 2024 yılına kadar geçerlidir. Bölümümüze ait AQAS Akreditasyon belgesi ektedir (**GMS-B.1.5.1**). Akreditasyon süreci 2024 yılında sona ereceği için kuruluş tarafından tekrar denetim gerçekleştirilecek. Bu sebeple akredite olmaya hak kazanan bölümümüz için akreditasyon süreçlerinden sonra kuruluşun istekleri doğrultusunda iyileştirmeler yapılmaya başlanmıştır, hala daha bu iyileştirmeler üzerinde çalışılmaktadır. Bu iyileştirmelerin istenen geri bildirimler üzerinden yapıldığına dair her bölüm bir geri bildirim raporu hazırlamıştır (**GMS-B.1.5.3**).

Bunların dışında 2018 yılında yine AQAS koşulları doğrultusunda program tasarımı öğrencilerin iş yükünü artırmayacak şekilde yeniden planlanmıştır. Bu süreçte uygulamalı derslerin bazıları seçmeli ders havuzuna aktarılmış, müfredata öğrencilerin disiplinler arası dersler alabilmesi için yeni ve güncel dersler eklenmiştir. Bu konuda öğrenci talepleri ve AQAS kuruluşunun talepleri dikkate alınmıştır.

#### **Olgunluk Düzeyi (akademik birimin iç kalite güvence süreciyle uyumlu olan seçilmelidir)**

<input type="checkbox"/>	1	Program çıktılarının izlenmesine ve güncellenmesine ilişkin mekanizma bulunmamaktadır.
<input type="checkbox"/>	2	Program çıktılarının izlenmesine ve güncellenmesine ilişkin periyot, ilke, kural ve göstergeler oluşturulmuştur.
<input checked="" type="checkbox"/>	3	Programların genelinde program çıktılarının izlenmesine ve güncellenmesine ilişkin mekanizmalar işletilmektedir.
<input type="checkbox"/>	4	Program çıktıları bu mekanizmalar ile izlenmekte ve ilgili paydaşların görüşleri de alınarak güncellenmektedir.
<input type="checkbox"/>	5	İçselleştirilmiş, sistematik, sürdürülebilir ve örnek gösterilebilir uygulamalar bulunmaktadır.

#### **Kanıtlar**

#### **GMS-B.1.5.1 Kalite İzleme Raporları**

## GMS-B.1.5.2 AQAS Belgesi-Gastronomi ve Mutfak Sanatları

### GMS-B.1.5.3 Gastronomi ve Mutfak Sanatları AQAS Geri Bildirim Raporu Faaliyet Özeti

#### B.1.6. Eğitim ve öğretim süreçlerinin yönetimi

Eğitim ve öğretim süreçlerinin yönetimi üniversite tarafından oluşturulan komisyonluklarca yürütülmektedir. Bu komisyonluklar Erasmus Komisyonu, Bologna Eşgüdüm Komisyonu, Yükseköğretim Kalite Komisyonu gibi komisyonluklardan oluşmaktadır (GMS-B.1.6.1).

Fakültede özelinde yine eğitim öğretim süreçlerinin yönetimi için intibak komisyonu, erasmus koordinatörlüğü, fakülte yönetim kurulu gibi komisyon ve kurullar mevcuttur. Bölümümüzde ise başlık “A.1.4. İç kalite güvencesi mekanizmaları”nda belirtildiği gibi çeşitli alanlar ile ilgili komisyonluklar (erasmus, staj, iletişim, kalite.web sitesi gibi) bulunmaktadır (GMS-B.1.6.2).

Ayrıca üniversitenin Sürekli Eğitim Merkezi (SEM) bulunmaktadır (GMS-B.1.6.3). Bu merkez öğrenci odaklı ve birbirinden farklı çeşitli eğitimler düzenlemektedir. SEM tarafından düzenlenen bu eğitimler iç ve dış paydaşlıklar ile sağlanmaktadır. Bunun dışında yine üniversitenin eğitim ve öğretim süreçleri ile ilgili bir birimi olan Uzaktan Eğitim Uygulama ve Araştırma Merkezi (UZEM) bulunmaktadır. UZEM birimi özellikle pandemi döneminde etkinliğini artırmıştır. Pandeminin bitmesiyle sadece YÖK ortak dersleri (Türk Dili, Atatürk İlke ve İnkılapları gibi) uzaktan devam ettirilmektedir. Bu derslerle ilgili düzenlemeler yine UZEM birimi tarafından yapılmaktadır (GMS-B.1.6.4).

Tüm bunların dışında üniversitenin eğitim öğretim süreçleri ve sınavlar ile ilgili genel bir yönetmeliği de bulunmaktadır (GMS-B.1.6.5). Bu yönetmelik genel ve ortak olduğu için bütün bölümler eğitim öğretim sürecinde bu yönetmeliğe uymak durumundadır. Ayrıca yönetmelik öğrencilerin okuyup anlayacağı şekilde açık ve anlaşılırdır.

#### Olgunluk Düzeyi (akademik birimin iç kalite güvence süreciyle uyumlu olan seçilmelidir)

<input type="checkbox"/>	1	Akademik birimde eğitim ve öğretim süreçlerini bütüncül olarak yönetmek üzere bir sistem bulunmamaktadır.
<input type="checkbox"/>	2	Akademik birimde eğitim ve öğretim süreçlerini bütüncül olarak yönetmek üzere sistem, ilke ve kurallar bulunmaktadır.
<input checked="" type="checkbox"/>	3	Akademik birimde eğitim ve öğretim süreçleri belirlenmiş ilke ve kuralara uygun yönetilmektedir.
<input type="checkbox"/>	4	Akademik birimde eğitim ve öğretim yönetim sistemine ilişkin uygulamalar izlenmekte ve izlem sonuçlarına göre iyileştirme yapılmaktadır.
<input type="checkbox"/>	5	İçselleştirilmiş, sistematik, sürdürülebilir ve örnek gösterilebilir uygulamalar bulunmaktadır.

#### Kanıtlar

GMS-B.1.6.1 İstanbul Gelişim Üniversitesi - Komisyonlar

GMS-B.1.6.2 GMS-Bölüm Komisyonları

GMS-B.1.6.3 İGÜ Sürekli Eğitim Merkezi (SEM)

GMS-B.1.6.4 İGÜ-Uzaktan Eğitim Uygulama ve Araştırma Merkezi

GMS-B.1.6.5 İGÜ-Önlisans ve Lisans Eğitim Öğretim ve Sınav Yönetmeliği

#### B.2. Programların Yürütülmesi (Öğrenci Merkezli Öğrenme, Öğretme ve Değerlendirme)

##### B.2.1. Öğretim yöntem ve teknikleri

AQAS akreditasyonu sonrası öğrencilerin yetkinliklerine uygun olarak yeni diploma eki tanımlanmıştır. Gastronomi ve Mutfak Sanatları Bölümü diploma eki ekte yer almaktadır (GMS-B.2.1.1). Yine öğrencilerin istenen yetkinlikte olması için ders bilgi paketleri sürekli olarak güncellenmektedir. 2023-2023 eğitim öğretim yılı güz dönemi başlangıcında bilgi paketlerinin güncellenmesi sağlanmıştır. Bununla ilgili yukarıdaki “B.1.1. Programların tasarımı ve onayı” başlığında bahsedildiği gibi bölümde ders veren öğretim elemanlarına bilgi paketlerinde güncelleme yapılmasına ilişkin hatırlatıcı mailler gönderilmektedir (GMS-B.2.1.2).

**Olgunluk Düzeyi (akademik birimin iç kalite güvence süreciyle uyumlu olan seçilmelidir)**

<input type="checkbox"/>	1	Öğrenme-öğretme süreçlerinde öğrenci merkezli yaklaşımlar bulunmamaktadır.
<input type="checkbox"/>	2	Öğrenme-öğretme süreçlerinde öğrenci merkezli yaklaşımın uygulanmasına yönelik ilke, kural ve planlamalar bulunmaktadır.
<input checked="" type="checkbox"/>	3	Programların genelinde öğrenci merkezli öğretim yöntem teknikleri tanımlı süreçler doğrultusunda uygulanmaktadır.
<input type="checkbox"/>	4	Öğrenci merkezli uygulamalar izlenmekte ve ilgili iç paydaşların katılımıyla iyileştirilmektedir.
<input type="checkbox"/>	5	İçselleştirilmiş, sistematik, sürdürülebilir ve örnek gösterilebilir uygulamalar bulunmaktadır.

**Kanıtlar****GMS-B.2.1.1 Yeni Diploma Eki-Gastronomi ve Mutfak Sanatları****GMS-B.2.1.2 Ders Bilgi Paketi Güncellenmesi Hk.****B.2.2. Ölçme ve değerlendirme**

Bölümde teorik sınavlar daha önce de bahsedildiği üzere sınav yönetmeliğine (GMS-B.2.2.1) uygun olacak şekilde yapılmaktadır. Uygulama derslerinin teorileri bulunmadığı için ise sadece uygulama sınavı yapılmaktadır. Bu nedenle öğrenciler final sınavlarında uygulamalı yemek yaparak tabak sunumu gerçekleştirmektedirler. Uygulama sınavlarının da değerlendirmelerinin belli kriterlerde yapılabilmesi için ölçme ve değerlendirmeye yönelik senato tarafından onaylanan bir ölçek kullanılmaktadır. İlgili mail görseli (GMS-B.2.2.2) ve onaylanan değerlendirme kriterleri ektedir (GMS-B.2.2.3, GMS-B.2.2.4, GMS-B.2.2.5, GMS-B.2.2.6, GMS-B.2.2.7, GMS-B.2.2.8, GMS-B.2.2.9, GMS-B.2.2.10, GMS-B.2.2.11, GMS-B.2.2.12, GMS-B.2.2.13).

**Olgunluk Düzeyi (akademik birimin iç kalite güvence süreciyle uyumlu olan seçilmelidir)**

<input type="checkbox"/>	1	Programlarda öğrenci merkezli ölçme ve değerlendirme yaklaşımları bulunmamaktadır.
<input type="checkbox"/>	2	Öğrenci merkezli ölçme ve değerlendirmeye ilişkin ilke, kural ve planlamalar bulunmaktadır.
<input checked="" type="checkbox"/>	3	Programların genelinde öğrenci merkezli ve çeşitlendirilmiş ölçme ve değerlendirme uygulamaları bulunmaktadır.
<input type="checkbox"/>	4	Öğrenci merkezli ölçme ve değerlendirme uygulamaları izlenmekte ve ilgili iç paydaşların katılımıyla iyileştirilmektedir
<input type="checkbox"/>	5	İçselleştirilmiş, sistematik, sürdürülebilir ve örnek gösterilebilir uygulamalar bulunmaktadır.

**Kanıtlar****GMS-B.2.2.1 İGÜ-Önlisans ve Lisans Eğitim Öğretim ve Sınav Yönetmeliği****GMS-B.2.2.2 Uygulamalı Ders Değerlendirme Kriterleri Hakkında Mail Kanıtı (Değerlendirme Ölçekleri)****GMS-B.2.2.3 GMS211 Mutfak Uygulamaları I-Not Değerlendirme Kriterleri****GMS-B.2.2.4 GMS211 Mutfak Uygulamaları II-Not Değerlendirme Kriterleri****GMS-B.2.2.5 GMS216 Unlu Mamuller ve Çikolata Sanatı-Not Değerlendirme Kriterleri****GMS-B.2.2.6 GMS311 Türk Mutfağı I-Not Değerlendirme Kriterleri****GMS-B.2.2.7 GMS311 Türk Mutfağı II-Not Değerlendirme Kriterleri****GMS-B.2.2.8 GMS313 Pişirme Teknikleri-Not Değerlendirme Kriterleri****GMS-B.2.2.9 GMS314 Dünya Mutfağı-Not Değerlendirme Kriterleri****GMS-B.2.2.10 GMS321 Soslar ve Çorbalar-Not Değerlendirme Kriterleri****GMS-B.2.2.11 GMS412 Mutfak Sanatlarında İnovasyon ve Yaratıcılık-Not Değerlendirme Kriterleri****GMS-B.2.2.12 GMS421 Soğuk Mutfak Teknikleri-Not Değerlendirme Kriterleri****GMS-B.2.2.13 GMS424 Füzyon Mutfağı-Not Değerlendirme Kriterleri****B.2.3. Öğrenci kabulü, önceki öğrenmenin tanınması ve kredilendirilmesi\***

Merkezi yerleştirmeye gelen öğrenci gruplarının dışında kalan öğrenciler için İGÜ tarafından belirlenen ilke ve kurallar kullanılmaktadır. Yatay geçiş, dikey geçiş gibi başvurular akademik takvimde belirtilen süreler içinde kabul edilmektedir. Öğrenciler başvurularını yaptıktan sonra ilgili bölüm tarafından başvuru değerlendirilir, kabul veya red edilir. Muafiyet ve intibak işlemleri ilgili yönerge dikkate alınarak yapılmaktadır (GMS-B.2.3.1). Başvuruların sonuçları ise web sitesinde ilan edilmektedir (GMS-B.2.3.2).



### **Olgunluk Düzeyi (akademik birimin iç kalite güvence süreciyle uyumlu olan seçilmelidir)**

<input type="checkbox"/>	1	Kurumda ve akademik birimde öğrenci kabulü, önceki öğrenmenin tanınması ve kredilendirilmesine ilişkin süreçler tanımlanmamıştır.
<input type="checkbox"/>	2	Kurumda ve akademik birimde öğrenci kabulü, önceki öğrenmenin tanınması ve kredilendirilmesine ilişkin ilke, kural ve bağlı planlar bulunmaktadır.
<input checked="" type="checkbox"/>	3	Öğrenci kabulü, önceki öğrenmenin tanınması ve kredilendirilmesine ilişkin planlar dâhilinde uygulamalar bulunmaktadır.
<input type="checkbox"/>	4	Öğrenci kabulü, önceki öğrenmenin tanınması ve kredilendirilmesine ilişkin süreçler izlenmekte, iyileştirilmekte ve güncellemeler ilan edilmektedir.
<input type="checkbox"/>	5	İçselleştirilmiş, sistematik, sürdürülebilir ve örnek gösterilebilir uygulamalar bulunmaktadır.

### **Kantlar**

#### **GMS-B.2.3.1 Muafiyet-İntibak İşlemleri ve Yatay Geçiş Esasları Yönergesi**

#### **GMS-B.2.3.2 İGÜ-GSF Web Haberi-2023-2024 Güz Dönemi Eğitim Öğretim Yılı Yatay Geçiş Sonuçları**

### **B.2.4. Yeterliliklerin sertifikalandırılması ve diploma**

İstanbul Gelişim Üniversitesi, uluslararası öğrencilere burs, uluslararası diploma ve çift anadal imkânı sunmaktadır **(GMS-B.2.4.1)**.

*Burs*; Okul bünyesinde yapılan Yabancı Öğrenci Sınavı (YÖS) neticesinde, Uluslararası Diploma sahibi olan öğrencilerin lise mezuniyet notları doğrultusunda ya da yükseköğretiminin birinci senesinde genel puan ortalaması 2.72'den az olmamak şartıyla başarı elde etmiş öğrencilere çift anadal imkânın ücretsiz olarak verilmesi şeklindedir.

*YÖS'e Dayalı Burs*; İGÜ YÖS'e katılan öğrenciler başarı sıralamasında ilk 5'e girdikleri takdirde 50%-75% arasında burs verilmektedir. İGÜYÖS başvurusunun ekran görüntüsü ekte yer almaktadır **(GMS-B.2.4.2)**.

*Uluslararası Diploma (IB)*; Uluslararası Bakalorya Organizasyonu tarafından sertifikalandırılan okulların diplomalarına sahip olan öğrenciler okulumuzu tercih etmeleri halinde çeşitli burslar almaktadır. Bu burs oranları öğrencinin diploma notuna bağlı olarak değişkenlik göstermektedir. İlgili web sitesi görüntüsü ektedir **(GMS-B.2.4.3)**.

*Çift Anadal*; Yüksek öğrenimlerinin birinci senesinde 2.72 genel not ortalamasına sahip olan öğrenciler çift anadal yapma imkânına sahip olabilirler. İstanbul Gelişim Üniversitesi burslarının çeşitlendirilmesi adına çift anadaldan faydalanan öğrencilerden ücret almamaktadır. Ayrıca üniversitenin ÇAP yönergesi bulunmaktadır **(GMS-B.2.4.4)**.

*Yabancı Uyruklu Öğrencilere Yönelik Yapılan Faaliyetler*: Yabancı uyruklu öğrencilere yönelik çeşitli etkinlikler ve eğitim programları düzenlenmektedir. Öğrenci dekanlığı tarafından düzenli şekilde İngilizce konuşma etkinlikleri yapılmaktadır **(GMS-B.2.4.5)**.

Bölüm yeterliliklerine ulaşıp ulaşılmadığı da ayrıca izlenmektedir. Üniversite genelinde her dönem sonunda öğrencilere yönelik memnuniyet anketleri yapılmaktadır. Bu anketler OBİS sistemi üzerinden yapılmaktadır. Bu anket sonuçlarına PERSİS sistemi üzerinden bölüm başkanları ulaşabilmektedir. Bu anket sonuçlarına göre her yıl memnuniyet değerlendirmeleri yapılmaktadır Ayrıca yine öğrenciler tarafından yapılan anketler ile her öğretim elemanı hakkında değerlendirme yapılmaktadır. 2022-2023 *Öğretim Elemanı ve Ders Değerlendirme Anketi Genel Analiz Raporu* ekte yer almaktadır **(GMS-B.2.4.6)**.

Mezuniyet koşulları açıkça belirtilmiştir. İstanbul Gelişim Üniversitesine bağlı fakültemizde kayıtlı öğrencilerin eğitim-öğretim programlarının tüm gereklerini yerine getiren, GANO'su 2,00 veya daha yüksek olmak koşulu ile ön lisans için en az 120 AKTS kredisine, lisans için en az 240 AKTS kredisine sahip olan öğrenciler, mezuniyet koşullarını sağlamış olurlar **(GMS-B.2.4.7)**.

Ayrıca "Diploma, Diploma Defteri, Mezuniyet Belgesi ve Sertifika Düzenleme Esasları Yönergesi"nde tüm detaylar yer almaktadır **(GMS-B.2.4.8)**.

**Olgunluk Düzeyi (akademik birimin iç kalite güvence süreciyle uyumlu olan seçilmelidir)**

<input type="checkbox"/>	1	Diploma onayı ve diğer yeterliliklerin sertifikalandırılmasına ilişkin süreçler tanımlanmamıştır.
<input type="checkbox"/>	2	Diploma onayı ve diğer yeterliliklerin sertifikalandırılmasına ilişkin kapsamlı, tutarlı ve ilan edilmiş ilke, kural ve süreçler bulunmaktadır.
<input checked="" type="checkbox"/>	3	Diploma onayı ve diğer yeterliliklerin sertifikalandırılmasına ilişkin uygulamalar bulunmaktadır.
<input type="checkbox"/>	4	Uygulamalar izlenmekte ve tanımlı süreçler iyileştirilmektedir.
<input type="checkbox"/>	5	İçselleştirilmiş, sistematik, sürdürülebilir ve örnek gösterilebilir uygulamalar bulunmaktadır.

**Kanıtlar****GMS-B.2.4.1 İGÜ- International Burs Olanakları****GMS-B.2.4.2 YÖS Sınavı Ön Kayıt Sayfası Başvuru Ekranı****GMS-B.2.4.3 İGÜ-Uluslararası Geçerli Diploma Hk. Web Sitesi Görüntüsü****GMS-B.2.4.4 İGÜ-Çift Anadal Yönergesi****GMS-B.2.4.5 İGÜ-İngilizce Konuşma Aktivitesi Etkinliği****GMS-B.2.4.6 GMS-2022-2023 Yılı Öğretim Elemanı ve Ders Değerlendirme Anketi Genel Analiz Raporu****GMS-B.2.4.7 İGÜ- Mezuniyet Koşulları****GMS-B.2.4.8 İGÜ-Tüm Yönergeler****B.3. Öğrenme Kaynakları ve Akademik Destek Hizmetleri****B.3.1. Öğrenme ortam ve kaynakları**

KOHA Katolog Tarama kısmında bölümümüzle ilgili anahtar kelime olarak 'gastronomi'yi aratıldığında toplam 104 adet sonuç çıkmaktadır. Bölümümüz tarafından önceki senelerde kütüphaneye ek kaynak sağlanması için bir liste oluşturulmuştur. Fakat 2023 yılında bölümümüz tarafından yeni talep oluşturulmamıştır. Bölümümüzle ilgili örnek kaynak kitaplara ait ek mevcuttur (**GMS-B.3.1.1**). Ayrıca öğrenciler de KOHA Katolog Tarama kısmına girip aradıkları kitabın kütüphane olup olmadığına, varsa hangi bloktaki kütüphanede olduğunu ve ödünç alınabilme durumuna bakabilmektedir.

Öğrenme ortamı olarak bölümümüz öğrencilere belli imkanlar sunmaktadır. Bölüm öğrencilerimizin derslerde kullandıkları 3 farklı mutfak bulunmaktadır. Bu mutfaklarda C blokta yer alan yeni kurulan ve yeni alet ekipman ile donatılmış bir mutfaktır. Üniversite bünyesinde yer alan bütün gastronomi, aşçılık ve pastacılık öğrencileri bu mutfakları ortak kullanmaktadır. Bu sebeple mutfak sayısının artırılması gerekliliği olduğu düşünülmektedir. Ayrıca öğrencilerimiz mutfak sorumlularına ve bölüm araştırma görevlilerine haber vererek ve izin alarak ders dışında proje vb. uygulamalar yapmak için mutfakları boş gün ve saatlerde kullanabilmektedirler. İlgili mutfakların görselleri ektedir (**GMS-B.3.1.2**).

**Not:** Merkezi kütüphane olanaklarına bu bölümde yer verilmeyecektir. Ancak merkezi kütüphanede bölüme ait spesifik kaynaklar hakkında bilgi verilebilir.

**Olgunluk Düzeyi (akademik birimin iç kalite güvence süreciyle uyumlu olan seçilmelidir)**

<input type="checkbox"/>	1	Akademik birimin eğitim - öğretim faaliyetlerini sürdürebilmek için yeterli kaynağı bulunmamaktadır.
<input type="checkbox"/>	2	Akademik birimin eğitim-öğretim faaliyetlerini sürdürebilmek için uygun nitelik ve nicelikte öğrenme kaynaklarının (sınıf, laboratuvar, stüdyo, öğrenme yönetim sistemi, basılı/e-kaynak ve materyal, insan kaynakları vb.) oluşturulmasına yönelik planları vardır.
<input checked="" type="checkbox"/>	3	Öğrenme kaynaklarının yönetimi alana özgü koşullar, erişilebilirlik ve akademik birimler arası denge gözetilerek gerçekleştirilmektedir.
<input type="checkbox"/>	4	Öğrenme kaynaklarının geliştirilmesine ve kullanımına yönelik izleme ve iyileştirilme yapılmaktadır.
<input type="checkbox"/>	5	İçselleştirilmiş, sistematik, sürdürülebilir ve örnek gösterilebilir uygulamalar bulunmaktadır.

**Kanıtlar****GMS-B.3.1.1 GMS-Kaynak Kitaplara Ait Örnekler****GMS-B.3.1.2 Uygulama Mutfakları**

### B.3.2. Akademik destek hizmetleri

Öğrencilerimize rehberlik ve psikolojik danışmanlık hizmetleri sunulmaktadır. Bu birimler meslek rehberliği, sınav rehberliği ve psikolojik danışmanlık şeklinde çalışmaktadır (**GMS-B.3.2.1**). Psikolojik Danışmanlık Birimi, öğrencilerimizin ve personelimizin ihtiyaçları doğrultusunda danışıp destek alabilecekleri birimdir. Öğrencilerimizin üniversite yaşamları süresince bireysel, sosyal ve akademik gelişimlerini desteklemeyi amaçlamaktadır. Psikolojik Danışmanlık Birimi, uzman kadrosuyla ulusal, uluslararası öğrencilerimize ve personelimize akademik ve kişisel gelişimlerinde destek vermeye devam etmektedir. Öğrencilerimizin ve personelimizin psikolojik problemleri ile baş edebilmeleri amacıyla üniversitemiz bünyesinde ücretsiz olarak hizmet vermektedir. Randevu sistemiyle çalışan Psikolojik Danışmanlık Birimi K Blok 2. katta yer almaktadır. Psikolojik danışmanlık hizmeti almak için OBİS üzerinden randevu oluşturabilirsiniz. Psikolojik danışmanlık biriminin web sayfası ektedir (**GMS-B.3.2.2**).

Öğrenciler için aktif faaliyetler yürüten kariyer merkezi birimi bulunmaktadır. Kariyer merkezi ulusal staj programı, iş arama platformları, akran mentor uygulamaları, mezunlarla işbirlikleri, iş ve staj imkanları sağlamak için çeşitli STK'lar ile işbirlikleri gibi faaliyetler yürütmektedir. Bu doğrultuda hedefler oluşturan kariyer merkezi biriminin misyonu, Öğrencilerimizi, mezunlarımızı ve çalışanlarımızı, “Kendini tanımaya ve geliştirmeye özen gösteren, kişisel farkındalığı yüksek, alanındaki gelişmeleri yakından takip eden, küresel ve yerel düzeyde araştırma yapan, hedefleri olan, planlı adımlar atan ve rasyonel davranan, kurumsal ve toplumsal gelişim sürecinde katma değer yaratan projelere aktif katılım sağlayan bireyler olmaları yönünde desteklemektir (**GMS-B.3.2.3**). Birim faaliyetlerinin denetimi ve iyileştirici faaliyetler yapılması mezun memnuniyet anketleri ile sağlanmaktadır. Ayrıca fakülte olarak mezunlarla kariyerleri üzerine söyleşiler de gerçekleştirilmektedir (**GMS-B.3.2.4, GMS-B.3.2.5**). Ayrıca bölüm olarak öğrencilere danışmanlık saatlerinde her türlü konu ile ilgili destek verilmeye çalışılmaktadır. Bölümüze ait güncel danışmanlık saatleri ektedir (**GMS-B.3.2.6**).

**Not:** Akademik biriminize özel rehberlik, psikolojik danışmanlık ve kariyer hizmetlerine ilişkin planlama ve uygulamalara yer verilmelidir.

### Olgunluk Düzeyi (akademik birimin iç kalite güvence süreciyle uyumlu olan seçilmelidir)

<input type="checkbox"/>	1	Akademik birimde öğrencilerin akademik gelişimi ve kariyer planlamasına yönelik destek hizmetleri bulunmamaktadır.
<input type="checkbox"/>	2	Akademik birimde öğrencilerin akademik gelişimi ve kariyer planlaması süreçlerine ilişkin tanımlı ilke ve kurallar bulunmaktadır.
<input checked="" type="checkbox"/>	3	Akademik birimde öğrencilerin akademik gelişim ve kariyer planlamasına yönelik destek hizmetleri tanımlı ilke ve kurallar dâhilinde yürütülmektedir.
<input type="checkbox"/>	4	Akademik birimde öğrencilerin akademik gelişimi ve kariyer planlamasına ilişkin uygulamalar izlenmekte ve öğrencilerin katılımıyla iyileştirilmektedir.
<input type="checkbox"/>	5	İçselleştirilmiş, sistematik, sürdürülebilir ve örnek gösterilebilir uygulamalar bulunmaktadır.

### Kanıtlar

**GMS-B.3.2.1 İGÜ Rehberlik Birimi Web Sayfası**

**GMS-B.3.2.2 İGÜ-Psikolojik Danışmanlık Hizmeti Web Sayfası**

**GMS-B.3.2.3 İGÜ-Kariyer Geliştirme Merkezi Web Sayfası**

**GMS-B.3.2.4 Tasarımda “Gelişim” Diyenler, İgü Gsf Mezunlarının Kariyer Deneyimleri Etkinliği Haberi**

**GMS-B.3.2.5 Tasarımda “Gelişim” Diyenler, İgü Gsf Mezunlarının Kariyer Deneyimleri Etkinlik Raporu**

**GMS-B.3.2.6 GMS-Danışmanlık Saatleri Hakkında**

### B.3.3. Tesis ve altyapılar

Öğrencilerimizin kampüs alanlarında faaliyetlerde bulunabilmesi için sosyal ve spor tesisleri (**GMS-B.3.3.1**) bulunmaktadır. Derslerde kullanımlar için uygulama atölyeleri mevcuttur. Kültürel ve bilimsel faaliyetlerde bulunabilmeleri için kütüphaneler (**GMS-B.3.3.2**), konferans ve toplantı salonları (**GMS-B.3.3.3**), atölyeler (**GMS-B.3.3.4**) ve laboratuvarlar (**GMS-B.3.3.5**) bulunmaktadır. Ayrıca J Blok 16. ve 17. kat öğrenci çalışma alanları ve

kültürel gelişim saatleri için ayrılmıştır. Öğrenciler burada İngilizce konuşma kulüpleri, sanatsal faaliyet atölyeleri gibi çeşitli aktivitelerde bulunabilmekte veya sadece sohbet etmek, bir araya gelmek, ders çalışmak için kullanabilmektedir. Ayrıca bu öğrenci merkezi alanlarında her hafta kahve sohbetleri ile yeni konular, yeni düşünceler tartışılmaktadır.

Bölümümüzün uygulama dersleri için kullanmış olduğu uygulama mutfakları bulunmaktadır. Öğrenci sayılarının artması ile 2 uygulama mutfağının sayısı 3'e çıkarılmıştır. Bu mutfaklar G blok, B blok ve C blok olmak üzere üç yerleşkede bulunmaktadır (**GMS-B.3.3.6**).

**Olgunluk Düzeyi (akademik birimin iç kalite güvence süreciyle uyumlu olan seçilmelidir)**

<input type="checkbox"/>	1	Akademik birimde uygun nitelik ve nicelikte tesisler ve altyapı bulunmamaktadır.
<input type="checkbox"/>	2	Akademik birimde uygun nitelik ve nicelikte tesis ve altyapının (ulaşım, bilgi ve iletişim altyapısı, uzaktan eğitim altyapısı vb.) kurulmasına ve kullanımına ilişkin planlamalar bulunmaktadır.
<input checked="" type="checkbox"/>	3	Akademik birimde tesis ve altyapı erişilebilirdir ve bunlardan fırsat eşitliğine dayalı olarak yararlanılmaktadır.
<input type="checkbox"/>	4	Tesis ve altyapının kullanımı izlenmekte ve ihtiyaçlar doğrultusunda iyileştirilmektedir.
<input type="checkbox"/>	5	İçselleştirilmiş, sistematik, sürdürülebilir ve örnek gösterilebilir uygulamalar bulunmaktadır.

**Kanıtlar**

**GMS-B.3.3.1 İGÜ-Spor Tesisleri**

**GMS-B.3.3.2 İGÜ-Merkez Kütüphane**

**GMS-B.3.3.3 İGÜ-Konferans ve Toplantı Alanları**

**GMS-B.3.3.4 İGÜ-Atölyeler**

**GMS-B.3.3.5 İGÜ-Laboratuvarlar**

**GMS-B.3.3.6 Uygulama Mutfakları**

**B.3.4. Dezavantajlı gruplar**

Üniversitede engelli öğrenci birimi bulunmaktadır. Bu doğrultuda öğrencilere destek verilmektedir. Aynı zamanda vize ve final sınav dönemlerinde özel mevzuat uygulanmaktadır (**GMS-B.3.4.1**). Üniversitemizde Engelli Danışma ve Koordinasyon Birimi bulunmaktadır. Ayrıca üniversitenin bu konu hakkında bir yönergesi bulunmaktadır (**GMS-B.3.4.2**). İlgili birimin sayfasına da ekte yer almaktadır (**GMS-B.3.4.3**). Üniversite tarafından dezavantajlı gruplar için planlanan, uygulama aşamasında olan ve uygulanan çalışmalara ait doküman ektedir (**GMS-B.3.4.4**). Fakültemizde 2023 yılında dezavantajlı gruplar için bir panel düzenlenmiştir (**GMS-B.3.4.5**). Bölümümüzde de dezavantajlı gruplara yönelik sosyal sorumluluk projeleri düzenlenmektedir. Bu kapsamda "İGÜ'yle Sevgi Hareketi" başlıklı üç oturumlu bir proje düzenlenmiştir. Proje kapsamında ilk oturumda Darülaceze kurumu ziyaret edilerek çeşitli sebeplerle kurumda kalan bireylerin anneler günü kutlanmıştır. Ziyaret öncesince İGÜ uygulama mutfaklarında bölüm öğrencilerimiz ile birlikte ikramlık ürünler hazırlanarak paketlenmiştir. Ziyaret sırasında bu ürünlerin dağıtımı yapılmış ve öğretim elemanları ve öğrencilerimiz burada kalan kişilerle sohbet etme fırsatı bulmuştur. Projenin ikinci oturumunda ise Babalar gününde öğretim elamanlarımız tarafından ikramlıklar hazırlanarak Darülaceze kurumu ziyaret edilmiştir. Üçüncü ve son oturumda ise üniversitemiz cep sinemasında film gösterimi gerçekleştirilerek öğrencilerimize yapılan projenin detayları anlatılarak, sosyal sorumluluk bilinci oluşturulmak istenmiştir. Projenin çıktıklarına ait kanıtlar ekte sunulmuştur (**GMS-B.3.4.6, GMS-B.3.4.7, GMS-B.3.4.8**).

**Olgunluk Düzeyi (akademik birimin iç kalite güvence süreciyle uyumlu olan seçilmelidir)**

<input type="checkbox"/>	1	Akademik birimde dezavantajlı grupların eğitim olanaklarına erişimine ilişkin planlamalar bulunmamaktadır.
<input type="checkbox"/>	2	Dezavantajlı grupların eğitim olanaklarına nitelikli ve adil erişimine ilişkin planlamalar bulunmaktadır.
<input type="checkbox"/>	3	Dezavantajlı grupların eğitim olanaklarına erişimine ilişkin uygulamalar yürütülmektedir.
<input checked="" type="checkbox"/>	4	Dezavantajlı grupların eğitim olanaklarına erişimine yönelik uygulamalar izlenmekte ve dezavantajlı grupların görüşleri de alınarak iyileştirilmektedir.
<input type="checkbox"/>	5	İçselleştirilmiş, sistematik, sürdürülebilir ve örnek gösterilebilir uygulamalar bulunmaktadır.

## Kanıtlar

**GMS-B.3.4.1 İGÜ-Engelli Öğrenci Mevzuatı**

**GMS-B.3.4.2 İGÜ-Engelli Danışma ve Koordinasyon Birimi Yönergesi**

**GMS-B.3.4.3 İGÜ-Engelli Dayanışma ve Koordinasyon Birimi Web Sayfası**

**GMS-B.3.4.4 İGÜ-Engelsiz Üniversite Kapsamında İstanbul Gelişim Üniversitesinde Planlanan ve Yapılan Çalışmalar**

**GMS-B.3.4.5 GSF-Engelsiz Yaşam Paneli Etkinlik Raporu**

**GMS-B.3.4.6 Projenin I. Oturum Haberi**

**GMS-B.3.4.7 Projenin II. Oturum Haberi**

**GMS-B.3.4.8 Projenin III. Oturum Haberi**

## B.3.5. Sosyal, kültürel, sportif faaliyetler

Üniversitemiz bünyesinde bulunan Sağlık, Kültür ve Spor Daire Başkanlığı (SKSDB) desteği ile bölümler çeşitli etkinlikler düzenlemektedir. Bölümümüzde öğrencilere yönelik etkinliklerin yanında, üniversite bünyesinde bulunan diğer Gastronomi ve Mutfak Sanatları Bölümleri, Aşçılık Bölümleri, Ekmekçilik ve Pastacılık Bölümü ile ortaklaşa etkinlikler de yapılmaktadır. Bunun dışında yine diğer bölümlerle ortaklaşa olarak ‘GastroTalks’ etkinlikleri düzenlenmektedir ve yukarıda sayılan tüm bölümlerin öğrencilerine hitap etmektedir. Ayrıca bölüm etkinliklerine ait kanıtlar (**GMS-B.3.5.1, GMS-B.3.5.2, GMS-B.3.5.3, GMS-B.3.5.4, GMS-B.3.5.5**) bulunmaktadır.

**Not:** Akademik birime özel faaliyetlere bu bölümde yer verilecektir. SKS birimine yapılan başvuru öncesi süreçler ve yapılan faaliyetler sonrası değerlendirmeler ve iyileştirme çalışmaları tanımlanabilir.

## Olgunluk Düzeyi (akademik birimin iç kalite güvence süreciyle uyumlu olan seçilmelidir)

<input type="checkbox"/>	1	Akademik birimde uygun nitelik ve nicelikte sosyal, kültürel ve sportif faaliyet olanakları bulunmamaktadır.
<input type="checkbox"/>	2	Sosyal, kültürel ve sportif faaliyet olanaklarının yaratılmasına ilişkin planlamalar bulunmaktadır.
<input type="checkbox"/>	3	Sosyal, kültürel ve sportif faaliyetler erişilebilirdir ve bunlardan fırsat eşitliğine dayalı olarak yararlanılmaktadır.
<input checked="" type="checkbox"/>	4	Sosyal, kültürel ve sportif faaliyet mekanizmaları izlenmekte, İhtiyaçlar/talepler doğrultusunda faaliyetler çeşitlendirilmekte ve iyileştirilmektedir.
<input type="checkbox"/>	5	İşelleştirilmiş, sistematik, sürdürülebilir ve örnek gösterilebilir uygulamalar bulunmaktadır.

## Kanıtlar

**GMS-B.3.5.1 GMS-Etkinlik Haberi (İstanbul Sokak Lezzetleri Tadımı ve Fotoğraf Çekimi Etkinliği Gerçekleştirildi!)**

**GMS-B.3.5.2 GMS-RTS İç Paydaş Etkinliği (Darülaceze’de Anneler Günü!)**

**GMS-B.3.5.3 GMS- Etkinlik Haberi (Gastronomi Öğrencileri Kahvenin İzinde!)**

**GMS-B.3.5.4 GMS-RTS İç Paydaş Etkinliği (Darülaceze’de Babalar Günü!)**

**GMS-B.3.5.5 GMS-RTS İç Paydaş Etkinliği (“İGÜ’yle Sevgi Hareketi” Sosyal Sorumluluk Projesinin Son Oturumu Gerçekleştirildi!)**

**Not:** Faaliyetler *EK-3 Etkinlik Listesine* işlenmelidir.

## B.4. Öğretim Kadrosu

### B.4.1. Atama, yükseltme ve görevlendirme kriterleri

Uzmanlık alanları doğrultusunda ders saati ücretli öğretim elemanları da alınmaktadır. Bölümün ihtiyaçları doğrultusunda kriterler belirlenir ve bu kriterleri taşıyan, yarı zamanlı çalışmak isteyen öğretim elemanları değerlendirilir. Rektörlükten alınan onay sonucunda ders saati ücreti karşılığında anlaşma yapılır ve sözleşme imzalanır. Kadrodaki hocaların uzmanlık alanlarının dışında ders saati ücretli (DSÜ) hocalar daha çok uygulama derslerine girmek üzere alınmaktadır. Dolayısıyla DSÜ’lü hocaların uygulama alanında tecrübeli şefler olması bu noktada önem taşımaktadır. Bölümümüzde ders dağılımları yapılırken akademik kadromuzun uzmanlık alanları

dikkate alınarak dağılım yapılmaktadır. Gastronomi ve Mutfak Sanatları bölümü olarak eğitim-öğretim yetkinliklerini sürekli geliştirmek için eğitimler düzenlenmektedir. Bu doğrultuda kadroda yer alan akademik personelin mesleki gelişimlerini sürdürmek ve öğretim becerilerini geliştirmek adına bölümümüzde yer alan öğretim elemanları çeşitli eğitimlere katılmaktadır (**GMS-B.4.1.1**). Ayrıca bölüm içerisinde uzmanlık alanları doğrultusunda ders dağılımlarının yapılabilmesi için görevlendirmeler yapılmaktadır (**GMS-B.4.1.2**).

**Olgunluk Düzeyi (akademik birimin iç kalite güvence süreciyle uyumlu olan seçilmelidir)**

<input type="checkbox"/>	1	Atama, yükseltme ve görevlendirme süreçleri tanımlanmamıştır.
<input type="checkbox"/>	2	Atama, yükseltme ve görevlendirme kriterleri tanımlanmış; ancak planlamada alana özgü ihtiyaçlar irdelenmemiştir.
<input checked="" type="checkbox"/>	3	Tüm alanlar için tanımlı ve paydaşlarca bilinen atama, yükseltme ve görevlendirme kriterleri uygulanmakta ve karar almalarda (eğitim-öğretim kadrosunun işe alınması, atanması, yükseltilmesi ve ders görevlendirmeleri vb.) kullanılmaktadır.
<input type="checkbox"/>	4	Atama, yükseltme ve görevlendirme uygulamalarının sonuçları izlenmekte ve izlem sonuçları değerlendirilerek önlemler alınmaktadır.
<input type="checkbox"/>	5	İçselleştirilmiş, sistematik, sürdürülebilir ve örnek gösterilebilir uygulamalar bulunmaktadır.

**Kanıtlar**

**GMS-B.4.1.1 GMS-İnteraktif MAXQDA Eğitimi-MAXQDA Türkçe Yaz Okulu Haberi**

**GMS-B.4.1.2 Görevlendirme Yazısı**

**Not:** Kanun ve yönetmelikler burada tekrar edilmemelidir. Akademik birime özel uygulamalara yer verilmelidir.

**B.4.2. Öğretim yetkinlikleri ve gelişimi**

2020 ve 2021 yıllarında eğitimcinin eğitimi başlıklı eğitimler düzenlenmiştir. 2023 yılında ise bölümümüzde böyle bir eğitim gerçekleştirilmemiştir. Bundan sonraki dönemlerde de yapılan eğitimlerin tekrar edilmesi planlanmaktadır. Öğretim elemanlarının performansları PERSİS üzerinden çıktılarını alınabilen memnuniyet değerlendirme anketleri ile takip edilmektedir (**GMS-B.4.2.1**).

**Olgunluk Düzeyi (akademik birimin iç kalite güvence süreciyle uyumlu olan seçilmelidir)**

<input type="checkbox"/>	1	Öğretim elemanlarının öğretim yetkinliğini geliştirmek üzere planlamalar bulunmamaktadır.
<input type="checkbox"/>	2	Öğretim elemanlarının; öğrenci merkezli öğrenme, uzaktan eğitim, ölçme değerlendirme, materyal geliştirme ve kalite güvencesi sistemi gibi alanlardaki yetkinliklerinin geliştirilmesine ilişkin planlar bulunmaktadır.
<input checked="" type="checkbox"/>	3	Öğretim elemanlarının öğretim yetkinliğini geliştirmek üzere uygulamalar vardır.
<input type="checkbox"/>	4	Öğretim yetkinliğini geliştirme uygulamalarından elde edilen bulgular izlenmekte ve izlem sonuçları öğretim elemanları ile birlikte irdelenerek önlemler alınmaktadır.
<input type="checkbox"/>	5	İçselleştirilmiş, sistematik, sürdürülebilir ve örnek gösterilebilir uygulamalar bulunmaktadır.

**Kanıtlar**

**GMS-B.4.2.1. GMS-PERSİS Öğretim Elemanı Değerlendirme Anketi Sonuçları Görseli**

**B.4.3. Eğitim faaliyetlerine yönelik teşvik ve ödüllendirme**

Üniversitemizde özendirici proje ve yayın teşvik mekanizması bulunmaktadır (**GMS-B.4.3.1**). Araştırma ve yayın performansı performansa dayalı ücret sisteminin önemli kriteri olarak kabul edilmektedir. Araştırma önerisi yazımı ve araştırma çıktılarının yayın ve ürüne dönüştürülmesinde sunulan yabancı dil, proje önerisi yazımı, bütçe yapımı, yayın, patent başvurusu vb. konularda kurumsal destek mekanizması kurmak ve bu mekanizma aracılığıyla sağlanan destek miktarını artırmak üniversite üst yönetiminin önceliğidir. Araştırma insan kaynağını yetiştirmek, çekmek, tutundurmak, geliştirmek için araştırma yapmayı destekleyen ve özendiren bir insan kaynağı yönetimi, ücret ve teşvik sistemi ile örgüt kültürü oluşturulmaktadır.

**Olgunluk Düzeyi (akademik birimin iç kalite güvence süreciyle uyumlu olan seçilmelidir)**

<input type="checkbox"/>	1	Öğretim kadrosuna yönelik teşvik ve ödüllendirilme mekanizmaları bulunmamaktadır.
--------------------------	---	---

<input type="checkbox"/>	2	Teşvik ve ödüllendirme mekanizmalarının; yetkinlik temelli, adil ve şeffaf biçimde oluşturulmasına yönelik planlar bulunmaktadır.
<input checked="" type="checkbox"/>	3	Teşvik ve ödüllendirme uygulamaları kurum geneline yayılmıştır.
<input type="checkbox"/>	4	Teşvik ve ödül uygulamaları izlenmekte ve iyileştirilmektedir.
<input type="checkbox"/>	5	İçselleştirilmiş, sistematik, sürdürülebilir ve örnek gösterilebilir uygulamalar bulunmaktadır.

## Kantlar

### GMS-B.4.3.1 İGÜ-Bilimsel Yayınları Teşvik Yönergesi

## C. ARAŞTIRMA VE GELİŞTİRME

### C.1. Araştırma Süreçlerinin Yönetimi ve Araştırma Kaynakları

#### C.1.1. Araştırma süreçlerinin yönetimi

İstanbul Gelişim Üniversitesi araştırma kaynakları aşağıdaki birimler üzerinden yapmaktadır. Koşullar iyileştirilmekte ve araştırma altyapısı güçlendirilmektedir. Üniversitemizde Araştırma Geliştirme Komitesi bulunmaktadır. Üniversitemiz Araştırma-Geliştirme Politikası da bulunmaktadır (GMS-C.1.1.1).

Üniversite tarafından akademik personele makale hazırlama, bilimsel araştırma projesi yazımı ve kütüphane kaynaklarını etkin bir şekilde kullanarak araştırma yapma hakkında eğitimler düzenlenmektedir. Akademik personeli daha çok araştırma yapmaya yönlendirmek için yayın ve patentlere teşvikler verilmektedir. Verilen eğitimler ve bilimsel yayınlara verilen teşvikler hakkında hem bilgilendirici hem de hatırlatıcı mailer gönderilmektedir.

Bu süreçlerin yönetimi ve eşgüdümünden ve üniversitenin uluslararası sıralamalar için hedeflediği proje, araştırma, yayın, atıf, patent, telif hakkı, doktora öğrencisi sayısı, sektörde tanınırlık, online görünürlük hedeflerinin tutturulmasında araştırmadan sorumlu rektör yardımcılığı, kaliteden sorumlu rektör yardımcılığı ile araştırma-geliştirme komitesi sorumludur.

#### Olgunluk Düzeyi (akademik birimin iç kalite güvence süreciyle uyumlu olan seçilmelidir)

<input type="checkbox"/>	1	Akademik birimde araştırma süreçlerinin yönetimi ve organizasyonel yapısına ilişkin bir planlama bulunmamaktadır.
<input type="checkbox"/>	2	Akademik birimin araştırma süreçlerinin yönetimi ve organizasyonel yapısına ilişkin yönlendirme ve motive etme gibi hususları dikkate alan planlamaları bulunmaktadır.
<input checked="" type="checkbox"/>	3	Araştırma süreçlerin yönetimi ve organizasyonel yapısı kurumsal tercihler yönünde uygulanmaktadır.
<input type="checkbox"/>	4	Araştırma süreçlerinin yönetimi ve organizasyonel yapısının işlerliği ile ilişkili sonuçlar izlenmekte ve önlemler alınmaktadır.
<input type="checkbox"/>	5	İçselleştirilmiş, sistematik, sürdürülebilir ve örnek gösterilebilir uygulamalar bulunmaktadır.

## Kantlar

### GMS-C.1.1.1 İGÜ-Araştırma-Geliştirme Politikası

#### C.1.2. İç ve dış kaynaklar

Üniversitemizde konferans katılımları için destekler verilmektedir. Destek için Elektronik Belge Yönetim Sistemi (EBYS) üzerinden talepler oluşturulmaktadır. Örnek form ekte yer almaktadır (GMS-C.1.2.1). Araştırma geliştirme politikaları kapsamında ise Bilimsel Araştırma Projeleri Koordinatörlüğü proje yazımı konusunda destek ve eğitimler vermektedir. Bütçeli araştırmalar da üniversitemiz tarafından desteklenmektedir (GMS-C.1.2.2).

#### Olgunluk Düzeyi (akademik birimin iç kalite güvence süreciyle uyumlu olan seçilmelidir)

<input type="checkbox"/>	1	Akademik birimin araştırma ve geliştirme faaliyetlerini sürdürebilmesi için yeterli kaynağı bulunmamaktadır.
<input type="checkbox"/>	2	Akademik birimin araştırma ve geliştirme faaliyetlerini sürdürebilmek için uygun nitelik ve nicelikte fiziki, teknik ve mali kaynakların oluşturulmasına yönelik planları bulunmaktadır.
<input checked="" type="checkbox"/>	3	Akademik birim araştırma ve geliştirme kaynaklarını araştırma stratejisi ve akademik birimler arası dengeyi gözeterek yönetmektedir.
<input type="checkbox"/>	4	Araştırma kaynaklarının yeterliliği ve çeşitliliği izlenmekte ve iyileştirilmektedir.

<input type="checkbox"/>	5	İçselleştirilmiş, sistematik, sürdürülebilir ve örnek gösterilebilir uygulamalar bulunmaktadır.
--------------------------	---	---

## Kanıtlar

**GMS-C.1.2.1 Elektronik Belge Yönetim Sistemi**

**GMS-C.1.2.2 İGÜ-BAP Mevzuat**

**Not:** Projeler *EK-4 Proje Listesi* ve *EK5 – Patent, Faydalı Model ve Tasarım Listesine* işlenmelidir.

## C.2. Araştırma Yetkinliği, İşbirlikleri ve Destekler

### C.2.1. Araştırma yetkinlikleri ve gelişimi

Ayrıca her yıl akademik ve idari personel için ders alma ve ders verme olmak üzere Erasmus hareketliliği imkanı bulunmaktadır (**GMS-C.2.1.1, GMS-C.2.1.2**).

Ayrıca bölüm akademisyenlerimizin mutfak sanatları yetkinliklerini arttırmak için MYK Gastro Arena Mutfak Okulu ile işbirliği yapılmıştır. Bu doğrultuda akademik personelimize mutfak sanatları eğitimleri verilmektedir. Bu eğitimler doğrultusunda öğretim elemanlarının yetkinliklerinin artırılması hedeflenmektedir. Daha önceki BİDR raporlarında kanıtları sunulduğu üzere bölümdeki üç personelimiz bu eğitimlerden yararlanmıştı. Gerek görüldüğü takdirde personelimiz yine bu eğitimlerden yararlanabilecektir.

**Not:** Akademik birimde gerçekleştirilen faaliyetlere yer verilmelidir.

### Olgunluk Düzeyi (akademik birimin iç kalite güvence süreciyle uyumlu olan seçilmelidir)

<input type="checkbox"/>	1	Akademik birimde öğretim elemanlarının araştırma yetkinliğinin geliştirilmesine yönelik mekanizmalar bulunmamaktadır.
<input type="checkbox"/>	2	Akademik birimde öğretim elemanlarının araştırma yetkinliğinin geliştirilmesine yönelik planlar bulunmaktadır.
<input checked="" type="checkbox"/>	3	Akademik birimde öğretim elemanlarının araştırma yetkinliğinin geliştirilmesi ne yönelik uygulamalar yürütülmektedir.
<input type="checkbox"/>	4	Öğretim elemanlarının araştırma yetkinliğinin geliştirilmesine yönelik uygulamalar izlenmekte ve izlem sonuçları öğretim elemanları ile birlikte değerlendirilerek önlemler alınmaktadır.
<input type="checkbox"/>	5	İçselleştirilmiş, sistematik, sürdürülebilir ve örnek gösterilebilir uygulamalar bulunmaktadır.

## Kanıtlar

**GMS-C.2.1.1 Erasmus Başvuru Hk.**

**GMS-C.2.1.2 Erasmus Personel Eğitim Alma Hareketliliği Başvuru Sonuç Listesi**

**GMS-C.2.1.3 Emel Çirişoğlu MYK Sertifikası**

**GMS-C.2.1.4 Ayşe Seray Çetin MYK Sertifikası**

### C.2.2. Ulusal ve uluslararası ortak programlar ve ortak araştırma akademik birimleri

Kurum içi ortak bir çalışma ortamı oluşturularak ulusal ve uluslararası projeler ve araştırmalar gerçekleştirilmesi planlanmıştır. Bu doğrultuda bölümümüz akademisyenleri ile üniversite farklı fakültelerde yer alan bölüm akademisyenleri ile tematik alan grupları oluşturulmuştur (**GMS-C.2.2.1, GMS-C.2.2.2**). Bu doğrultuda periyodik toplantılar ve çalışma birimleri oluşturulmuş ve ortak projeler üretilmesi hedeflenmektedir. Kurulan bu tematik alan grubu ile ilerleyen dönemlerde çalışmaların yapılması planlanmaktadır.

### Olgunluk düzeyi (akademik birimin iç kalite güvence süreciyle uyumlu olan seçilmelidir)

<input type="checkbox"/>	1	Akademik birimde ulusal ve uluslararası düzeyde ortak programlar ve ortak araştırma akademik birimleri oluşturma yönünde mekanizmalar bulunmamaktadır.
<input checked="" type="checkbox"/>	2	Akademik birimde ulusal ve uluslararası düzeyde ortak programlar ve ortak araştırma akademik birimleri ile araştırma ağlarına katılım ve iş birlikleri kurma gibi çoklu araştırma faaliyetlerine yönelik planlamalar ve mekanizmalar bulunmaktadır.



<input type="checkbox"/>	3	Ulusal ve uluslararası düzeyde ortak programlar ve ortak araştırma faaliyetleri yürütülmektedir.
<input type="checkbox"/>	4	Ulusal ve uluslararası düzeyde kurum içi ve kurumlar arası ortak programlar ve ortak araştırma faaliyetleri izlenmekte ve ilgili paydaşlarla değerlendirilerek iyileştirilmektedir.
<input type="checkbox"/>	5	İçselleştirilmiş, sistematik, sürdürülebilir ve örnek gösterilebilir uygulamalar bulunmaktadır.

### Kanıtlar

**GMS-C.2.2.1 Tematik Alan Toplantı Tutanağı**

**GMS-C.2.2.2 Tematik Alan Araştırma Grubu Mail Kanıtı**

### C.3. Araştırma Performansı

#### C.3.1. Araştırma performansının izlenmesi ve değerlendirilmesi

Araştırma performanslarını izlemek için kurumsal mail adresleri üzerinden akademik personele mailler gönderilmektedir. Bu maillerde projelere ait veriler ve çıktıları doldurmak için alanlar bulunmaktadır. Bu kapsamda bilgiler toplanmakta ve izlenmektedir. Ayrıca BAP koordinatörlüğü kamuoyuna açık bir şekilde projelerle ilgili bilgileri haber olarak web sitesinde araştırmacılarla paylaşmaktadır. Bu doğrultuda kabul alan projeler, devam eden projelerle ilgili detaylar yine izlenmektedir. Proje başvuruları ise yine BAP koordinatörlüğü tarafından alınmaktadır. Aynı zamanda proje yazma ile ilgili eğitimler düzenlenmektedir. Eğitimler dışında ise yine ofiste bilgi verilmektedir.

#### Olgunluk Düzeyi (akademik birimin iç kalite güvence süreciyle uyumlu olan seçilmelidir)

<input type="checkbox"/>	1	Akademik birimde araştırma performansının izlenmesine ve değerlendirmesine yönelik mekanizmalar bulunmamaktadır.
<input checked="" type="checkbox"/>	2	Akademik birimde araştırma performansının izlenmesine ve değerlendirmesine yönelik ilke, kural ve göstergeler bulunmaktadır.
<input type="checkbox"/>	3	Akademik birimde araştırma performansını izlemek ve değerlendirmek üzere oluşturulan mekanizmalar kullanılmaktadır.
<input type="checkbox"/>	4	Akademik birimde araştırma performansı izlenmekte ve ilgili paydaşlarla değerlendirilerek iyileştirilmektedir.
<input type="checkbox"/>	5	İçselleştirilmiş, sistematik, sürdürülebilir ve örnek gösterilebilir uygulamalar bulunmaktadır.

### Kanıtlar

#### C.3.2. Öğretim elemanı/araştırmacı performansının değerlendirilmesi

Öğretim elemanlarının performansları dekanlıklar aracılığıyla bölüm başkanlıkları üzerinden takip edilerek değerlendirilmektedir. Diğer bir değerlendirme yöntemi ise OBİS üzerinden öğrencilere uygulanan ders değerlendirme anketleridir. Bu anketlerin sonuçlarına göre iyileştirmeler yapılmaktadır. Düzenli olarak PUKÖ'ler hazırlanmaktadır (**GMS-C.3.2.1, GMS-C.3.2.2**). PERSİS sistemi üzerinden performans yönetimi sekmesi bulunmaktadır. Buradan sonuç ve çıktılar takip edilebilmektedir (**GMS-C.3.2.3**).

#### Olgunluk Düzeyi (akademik birimin iç kalite güvence süreciyle uyumlu olan seçilmelidir)

<input type="checkbox"/>	1	Akademik birimde öğretim elemanlarının araştırma performansının izlenmesine ve değerlendirmesine yönelik mekanizmalar bulunmamaktadır.
<input type="checkbox"/>	2	Akademik birimde öğretim elemanlarının araştırma performansının izlenmesine ve değerlendirmesine yönelik ilke, kural ve göstergeler bulunmaktadır.
<input checked="" type="checkbox"/>	3	Akademik birimde öğretim elemanlarının araştırma-geliştirme performansını izlemek ve değerlendirmek üzere oluşturulan mekanizmalar kullanılmaktadır.
<input type="checkbox"/>	4	Akademik birimde öğretim elemanlarının araştırma-geliştirme performansı izlenmekte ve öğretim elemanları ile birlikte değerlendirilerek iyileştirilmektedir.
<input type="checkbox"/>	5	İçselleştirilmiş, sistematik, sürdürülebilir ve örnek gösterilebilir uygulamalar bulunmaktadır.

### Kanıtlar

**GMS-C.3.2.1 2022-2023 Bahar Dönemi PUKÖ**

**GMS-C.3.2.2 2023-2024 Güz Dönemi PUKÖ**

## GMS-C.3.2.3 GMS-PERSİS Öğretim Elemanı Değerlendirme Anketi Sonuçları Görseli

### D. TOPLUMSAL KATKI

#### D.1. Toplumsal Katkı Süreçlerinin Yönetimi ve Toplumsal Katkı Kaynakları

##### D.1.1. Toplumsal katkı süreçlerinin yönetimi

Üniversitemiz topluma hizmet faaliyetlerinin izlenmesi ve değerlendirilmesi için topluma hizmet politikası kapsamında “Planla, Uygula, Kontrol Et, Önlem Al” döngüsü ile kontrol etmektedir. Topluma hizmet koordinatörlüğünün web sayfası ekte sunulmuştur (GMS-D.1.1.1).

##### Olgunluk Düzeyi (akademik birimin iç kalite güvence süreciyle uyumlu olan seçilmelidir)

<input type="checkbox"/>	1	Akademik birimde toplumsal katkı süreçlerinin yönetimi ve organizasyonel yapısına ilişkin bir planlama bulunmamaktadır.
<input checked="" type="checkbox"/>	2	Akademik birimin toplumsal katkı süreçlerinin yönetimi ve organizasyonel yapısına ilişkin planlamaları bulunmaktadır.
<input type="checkbox"/>	3	Akademik birimde toplumsal katkı süreçlerinin yönetimi ve organizasyonel yapısı kurumsal tercihler yönünde uygulanmaktadır.
<input type="checkbox"/>	4	Akademik birimde toplumsal katkı süreçlerinin yönetimi ve organizasyonel yapısının işlerliği ile ilişkili sonuçlar izlenmekte ve önlemler alınmaktadır.
<input type="checkbox"/>	5	İçselleştirilmiş, sistematik, sürdürülebilir ve örnek gösterilebilir uygulamalar bulunmaktadır.

##### Kanıtlar

##### GMS-D.1.1.1 Topluma Hizmet Web Sayfası

##### D.1.2. Kaynaklar

Üniversite tarafından topluma hizmet faaliyetleri kapsamında bölümlerde yürütülen sosyal sorumluluk projelerinde her proje için minimum 2000 TL bütçe ayrılmaktadır. Projelere ait detaylı bilgilerin olduğu raporlar hazırlanmaktadır (GMS-D.1.2.1). Bütçe talepleri EBYS sistemi üzerinden yapılmaktadır (GMS-D.1.2.2).

##### Olgunluk Düzeyi (akademik birimin iç kalite güvence süreciyle uyumlu olan seçilmelidir)

<input type="checkbox"/>	1	Akademik birimde toplumsal katkı faaliyetlerini sürdürebilmesi için yeterli kaynağı bulunmamaktadır.
<input type="checkbox"/>	2	Akademik birimin toplumsal katkı faaliyetlerini sürdürebilmek için uygun nitelik ve nicelikte fiziki, teknik ve mali kaynakların oluşturulmasına yönelik planları bulunmaktadır.
<input checked="" type="checkbox"/>	3	Akademik birimde toplumsal katkı kaynaklarını toplumsal katkı stratejisi ve akademik birimler arası dengelyi gözeterek yönetmektedir.
<input type="checkbox"/>	4	Akademik birimde toplumsal katkı kaynaklarının yeterliliği ve çeşitliliği izlenmekte ve iyileştirilmektedir.
<input type="checkbox"/>	5	İçselleştirilmiş, sistematik, sürdürülebilir ve örnek gösterilebilir uygulamalar bulunmaktadır.

##### Kanıtlar

##### GMS-D.1.2.1 Sosyal Sorumluluk Projesi

##### GMS-D.1.2.2 Etkinlik Formu

#### D.2. Toplumsal Katkı Performansı

##### D.2.1. Toplumsal katkı performansının izlenmesi ve değerlendirilmesi

Bölümümüz bu kapsamda Sürdürülebilir Kalkınma Hedeflerini karşılayan, sosyal açıdan dezavantajlı gruplar ile projeler gerçekleştirmektedir. 2023 yılında yapılan projelerden biri de İGÜ’yle Sevgi Hareketi projesidir (GMS-D.2.1.1, GMS-D.2.1.2, GMS-D.2.1.3). Bu proje, sevgi-saygı kavramları çerçevesinde büyüklerimizin değerini düşünmeyi, hatırlamayı ve onlarla beraber vakit geçirmenin önemini aktarmayı amaçlamaktadır. Projenin nihai hedefleri aşağıdaki gibidir:

- Darülaceze’de yaşayan yetişkinlerin sosyal etkileşiminin artmasını hedefler.

- Proje kapsamında üretilen ürünler ile yetişkinlerin bu ürünleri tadarak sohbet eşliğinde aile sıcaklığını paylaşmalarını sağlar.
- Proje kapsamında Darülaceze'de yaşayan yetişkinlerin aile, kardeş, çocuk sevgisi ve sıcaklığı ile vakit geçirmenin mutluluğunu deneyimlemelerini hedefler.
- Nitelikli ve kendilerini özel hissedebilecekleri vakit geçirmelerini hedefler.
- İstanbul Gelişim Üniversitesi'nin sosyal sorumluluk projelerine verdiği önem üzerinden üniversite imajını destekler.
- Projenin tarafları arasında kuvvetli bir iletişim bağı oluşturur.

**Olgunluk Düzeyi (akademik birimde iç kalite güvence süreciyle uyumlu olan seçilmelidir)**

<input type="checkbox"/>	1	Akademik birimde toplumsal katkı performansının izlenmesine ve değerlendirmesine yönelik mekanizmalar bulunmamaktadır.
<input type="checkbox"/>	2	Akademik birimin toplumsal katkı performansının izlenmesine ve değerlendirmesine yönelik ilke, kural ve göstergeler bulunmaktadır.
<input type="checkbox"/>	3	Akademik birimde toplumsal katkı performansını izlemek ve değerlendirmek üzere oluşturulan mekanizmalar kullanılmaktadır.
<input checked="" type="checkbox"/>	4	Akademik birimde toplumsal katkı performansı izlenmekte ve ilgili paydaşlarla değerlendirilerek iyileştirilmektedir.
<input type="checkbox"/>	5	İçselleştirilmiş, sistematik, sürdürülebilir ve örnek gösterilebilir uygulamalar bulunmaktadır.

**Kanıtlar**

**GMS-D.2.1.1 İç Paydaş Etkinliği “İGÜ’yle Sevgi Hareketi”**

**GMS-D.2.1.2 İç Paydaş Etkinliği -Darülaceze’de Anneler Günü**

**GMS-D.2.1.3 İç Paydaş Etkinliği- Darülaceze’de Babalar Günü**

**Not:** Projeler *EK-6 Sürekli Eğitim Merkezi Etkinlikleri (SEM), TYUAM Sertifika Listesine* işlenmelidir.

## 5. SONUÇ VE DEĞERLENDİRME

Bölüm olarak iç ve dış paydaşlar ile olan etkinlikler planlanmış ve birtakım sosyal sorumluluk faaliyetleri önem verilmektedir. Ancak etkinlik kapsamında öğrenciler ile yapılan faaliyetlerin artırılması planlanmakta ve geliştirilmesi gereken öncelikli alanlardan biri olduğu düşünülmektedir.

2023 yılında bölüm olarak etkinlik sayımızın yetersiz olduğu görülmektedir. Bölümümüz altında kurulmuş olan GastroArt kulübü tarafından 2023 yılında faaliyet gerçekleştirilmemiştir. 2024 yılında düzenli aralıklarla bölüm etkinlikleri (sektör söyleşileri ve workshoplar) gerçekleştirilmesi gerektiği düşünülmektedir.

Bölümümüzde düzenli aralıklarla bölüm kurulu toplanmaktadır. Bölümde yapılacak faaliyetler ve eğitim öğretim süreçlerine ilişkin bölüm kurulu kararları eksiksiz olarak bölüm defterinde yer almaktadır. Ayrıca bölümümüzde her dönem başında ders bilgi paketlerinin güncelliği kontrol edilmekte ve web sitesinde güncellenmektedir.

## 6. PERFORMANS GÖSTERGELERİ

Performans Göstergeleri ve Hedefler Tablosu akademik birim bazında doldurularak gönderilmelidir.