

AKADEMİK BİRİM İÇ
DEĞERLENDİRME RAPORU
(ABİDR)
SAĞLIK HİZMETLERİ MESLEK YÜKSEKOKULU

Sayın Dekanlarımız ve Müdürlerimiz,

Üniversitemiz Akademik Birim İç Değerlendirme Raporu (ABİDR) yazılması amacıyla ekteki kılavuz hazırlanmıştır.

Dünya genelinde kalite yönetim sisteminin bir parçası olarak ve Üniversitelerin stratejik amaç ve hedeflerine bir bütün halinde eşgüdüm içinde yürümelerini temin etmek üzere kullanılan araçlardan biri olan akademik iç birim değerlendirme süreçleri Yükseköğretim Kalite Kurulu tarafından da istenilmekte ve iç değerlendirme raporları hazırlanması özendirilmektedir.

Ekteki ABİDR soruları ve formatı Yükseköğretim Kalite Kurulu tarafından yayımlanan 2021 Kurum İç Değerlendirme Raporu (KİDR) kılavuzu esas alınarak hazırlanmıştır. Akademik Birim İç Değerlendirme Raporlarınızı ekteki kılavuza göre hazırlarken: Her bir kalemde yer alan açıklamalarınızı tamamlanan takvim yılını (2021) esas alarak yapmanız; verileri bu takvim yılına ait verilerden seçmeniz; tüm değerlendirmelerinizi kanıtlarıyla birlikte yapmanız zaruridir. Fakülte/Yüksekokul/Meslek Yüksekokulu/Enstitü genel değerlendirme raporu hazırlanırken size bağlı olan bölüm iç değerlendirme raporları ile entegre olması önem arz etmektedir.

Birimlerce tamamlanacak ABİDR'lerin Fakülte/Yüksekokul/Meslek Yüksekokulu/Enstitü kurullarında görüşülmesi; iç ve dış paydaşlarla değerlendirilmesi, takip eden yıl boyunca yol gösterici olarak kullanılması esastır. ABİDR de belirtilen takip edilen yıl performans hedefleri birimin ve personelinin bir sonraki yıl performansının değerlendirilmesinde kullanılacaktır.

ABİDRler ise üniversite ölçeğinde hazırlanacak KİDR'e esas teşkil edecektir.

Üniversitemiz Kalite Yönetim Sistemine verdiğiniz destek için teşekkür ederiz.

İstanbul Gelişim Üniversitesi Kalite Kurulu

İÇİNDEKİLER

YÖNETİCİ ÖZETİ

1. BÖLÜM HAKKINDA BILGI

- 1.1. Dekanlık/Müdürlük İletişim Bilgileri
- 1.2. Fakülte/Yüksekokul/Meslek Yüksekokulu/Enstitü Tarihsel Gelişim
- 1.3. Fakülte/Yüksekokul/Meslek Yüksekokulu/Enstitü Misyonu, Vizyonu, Değerleri ve Hedefleri
- 1.4. Göstergelerle Fakülte/Yüksekokul/Meslek Yüksekokulu/Enstitü

2. LİDERLİK, YÖNETİM ve KALİTE

- 2.1. Akademik Personel Performans Değerlendirme Süreci ve Uygulaması
- 2.2. Uluslararasılaşma Hedefleri Kapsamında Yapılan Faaliyetler
- 2.3. Dış Paydaşlar İle Yapılan Çalışmalar ve Kanıtları
- 2.4. Kalite Güvence Kültürü
- 2.5. Kamuoyunu Bilgilendirme ve Hesap Verebilirlik
- 2.6. Süreç Yönetimi Modeli
- 2.7. Öğrenci Geri Bildirimleri

3. EĞİTİM-ÖĞRETİM

- 3.1. Programların Tasarımı ve Onayı
- 3.2. Programların Yürütülmesi (Öğrenci Merkezli Öğrenme, Öğretme ve Değerlendirme)
- 3.3. Öğrenme Kaynakları ve Akademik Destek Hizmetleri – Öğretim Kadrosu
- 3.4. Öğrenme Kaynakları, Erişilebilirlik ve Destekler
- 3.5. Öğrenci
 - 3.5.1. Doluluk Oranları
 - 3.5.2. Giriş Puanları
 - 3.5.3. Tutundurma Oranları
- 3.6. Öğrencilerin Akademik Başarısı

4. ARAŞTIRMA VE GELİŞTİRME

5. AKADEMİK BAŞARI

6. PAYDAŞ MEMNUNİYET ANKETLERİ

7. SONUÇ VE DEĞERLENDİRME

YÖNETİCİ ÖZETİ

MÜDÜR: Prof. Dr. Mustafa NİZAMLIOĞLU

Lisans-Anadal: Selçuk Üniversitesi, Veteriner Fakültesi, Besin Hijyeni ve Teknolojisi Bölümü (1978-1983)

Doktora: Fırat Üniversitesi, Veteriner Fakültesi, Veteriner Programı (1984-1990)

MÜDÜR YARDIMCISI: Dr. Öğr. Üyesi Nurcihan TAN ERKOÇ

Lisans-Anadal: Trakya Üniversitesi, Fen Edebiyat Fakültesi, Kimya (2007-2011)

Yüksek Lisans: Trakya Üniversitesi, Fen Bilimleri Enstitüsü, Anorganik Kimya (2011-2014)

Doktora: Yıldız Teknik Üniversitesi, Fen Bilimleri Enstitüsü. Biyokimya (2014-2021)

MÜDÜR YARDIMCISI: Öğr. Gör. Funda PEHLEVAN

Lisans-Anadal: Haliç Üniversitesi, Fen Edebiyat Fakültesi, Moleküler Biyoloji ve Genetik (2004-2008)

Yüksek Lisans: Haliç Üniversitesi, Fen Edebiyat Fakültesi, Moleküler Biyoloji ve Genetik (2008-2011/Tezli)

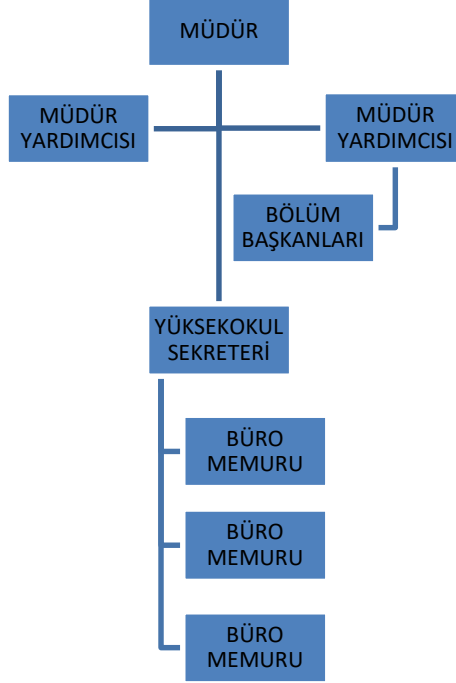
Doktora: İstanbul Üniversitesi Aziz Sancar Deneysel Tıp ve Araştırma Enstitüsü, Moleküler Tıp (2011-)

Müdür

Prof. Dr. Mustafa NİZAMLIOĞLU

1. BİRİM HAKKINDA BILGI

1.1. Teşkilat Şeması



1.2. Fakülte/Yüksekokul/Meslek Yüksekokulu/Enstitü İletişim Bilgileri

Cihangir Mah. Şehit Piyade Onbaşı Murat Şengöz Sokak No.8 Avcılar/İSTANBUL

İstanbul Gelişim Üniversitesi C Blok

Tel.0212 4227000

Fax.02124227401

Sekreterlik Dahili: 7112

Yüksekokul Sekreteri: 7326

Müdür Yardımcısı: 7327

Müdür: 7328

1.3. Sağlık Hizmetleri Meslek Yüksekokulu Tarihsel Gelişim

Kurucu vakfımız “Gelişim Eğitim Kültür Sağlık ve Sosyal Hizmet Vakfı” tarafından 2008 yılında, “İstanbul Gelişim Meslek Yüksekokulu” adında Meslek Yüksekokulu kurmak üzere girişimde bulunmuştur.

Milli Eğitim Bakanlığınının 08/07/2008 tarih ve 17261 sayılı yazısı üzerine, Bakanlar Kurulu’nca 14/07/2008 tarihinde 2547 sayılı Kanunun Ek 2’nci maddesine göre Meslek Yüksekokulumuz kurulmuş ve eğitim-öğretime başlamıştır.

İstanbul Gelişim Üniversitesi, Sağlık Hizmetleri Meslek Yüksekokulu, 12 / 09 / 2013 tarihli Yükseköğretim Genel Kurul Toplantısında incelenmiş ve 2547 Sayılı Kanun'un 2880 Sayılı Kanun'la değişik 7/d-2 maddesi uyarınca, söz konusu teklif uygun görülmüştür.

1.4. Sağlık Hizmetleri Meslek Yüksekokulu Misyonu, Vizyonu, Değerleri ve Hedefleri

Misyon

Bilimsel temelli bilgileri kullanarak gelişmekte olan sağlık sektörüne katkı sağlayacak, tedavi hizmetlerinde insana değer veren, Etik ve Ahlak kurallarına bağlı, tecrübeli iş görenler yetiştirmektir.

Vizyon

Hızla ilerleyen bilim dünyasında güncel bilgiyi takip eden ve paylaşımında aktif rol oynayan, yasalara saygılı, toplumsal değerlere önem veren, ulusal ve uluslararası düzeyde bilinen ve tercih edilen eğitim kurumu olmaktır.

Değerler

Yaratıcılık	Sürdürülebilirlik
Yenilikçilik	Etik değerlere bağlılık
Evrensellik	Hukuka Saygı
Şeffaflık	Kalite
Hoşgörü	Tarafsızlık
Çalışkanlık	

Hedefler

Değerlerinden şaşmayan, misyon ve vizyonunu takip ederek sürekli gelişime açık olan bir kurum olmak.

1.5. Göstergelerle Birim *(Bölümünüze ait 2021 değerlerinizi ve 2022 hedeflerini giriniz)*

SA.1.EĞİTİMDE GELİŞİM				
SA.1 / H.1. Eğitim Programlarını Geliştirme				
Göstergeler	2021 Yılı		2022 Yılı	
	*Hedef Değer	Gerçekleşen Değer	*Hedef Değer	Gerçekleşen Değer
BG.1. Genel Doluluk Oranı	%90	%89,5	%90	
BG.3. Tutundurma oranı	%97	%99,97	%99	
BG.4. Yatay geçiş ile programlarımıza yerleşen öğrenci sayısı	400	269	280	
BG.5. Dikey geçiş ile programlarımıza yerleşen öğrenci sayısı	-	-	-	-
BG.7. Bir yıl içinde güncellenen müfredat sayısı	25	0	10	
BG.8. Bir yıl içinde güncellenen ders içeriği sayısı	15	20	25	
BG.9. Bir yıl içinde gözden geçirilen program çıktıları sayısı	10	15	20	
BG.10. Bir yıl içinde gözden geçirilen ders çıktıları sayısı	25	25	25	
BG.11. Açılan farklı seçmeli derslerin sayısı	100	100	120	
BG.12. Tanınan önceden tamamlanmış kredi miktarı (intibak süreçleri)	-	-	-	-
SA.1 / H.2. Akademik Başarıyı Geliştirme				
Göstergeler	2021 Yılı		2022 Yılı	
	*Hedef Değer	Gerçekleşen Değer	*Hedef Değer	Gerçekleşen Değer
BG.1. Lisans mezuniyet sayısı	-	-	-	
BG.4. Burslu öğrenci sayısı	3850	3096	3000	

BG.5. Lisans programlarına giriş sıralaması ortalaması	-	-	-	
BG.6. Öğrenim süresi içinde mezun öğrenci sayısı	1950	1923	1930	
BG.7. Lisans dersleri başarı oranlarının ortalaması	-	-	-	
BG.8. Lisans mezuniyet başarı oranları ortalaması	-	-	-	
BG.9. Doktora mezuniyet başarı oranlarının ortalaması	-	-	-	
BG.10. Spor bölümleri özel yetenek sınavlarına kabul/başvuru oranı	-	-	-	

SA.1 / H.3. Eğitimde Uluslararasılaşma Düzeyini Geliştirme

Göstergeler	2021 Yılı		2022 Yılı	
	*Hedef Değer	Gerçekleşen Değer	*Hedef Değer	Gerçekleşen Değer
BG.1. Yabancı uyruklu öğretim elemanı sayısı	7	6	6	
BG.3. Yürütülen ortak uluslararası eğitim program sayısı	-	0	1	
BG.4. Uluslararası ders alma hareketliliğine katılan akademik personel sayısı	1	0	1	
BG.5. Uluslararası ders verme hareketliliğine katılan akademik personel sayısı	1	0	1	
BG.6. Uluslararası hareketlilikle gelen öğrenci sayısı	1	0	1	
BG.7. Uluslararası hareketlilikle giden öğrenci sayısı	1	0	1	
BG.8. Uluslararası konferanslara toplam katılım sayısı (akademik personel ve idari personel)	3	6	7	
BG.9. Uluslararası konferanslara katılan öğrenci sayısı	1	0	1	

SA.1 / H.5. Eğitimin Kurumsal Kapasitesini Geliştirme

Göstergeler	2021 Yılı		2022 Yılı	
	*Hedef Değer	Gerçekleşen Değer	*Hedef Değer	Gerçekleşen Değer
BG.1. Öğretim üyesi başına düşen öğrenci sayısı	125	113,8	100	
BG.7. Öğrenci kulüp ve topluluklarının sayısı	82	82	83	

BG.11. Akademik danışman başına düşen lisans öğrenci sayısı	-	-	-	-
BG.13. Proje ve faaliyet desteği verilen öğrenci sayısı	1	1	2	
SA.1 / H.6. Eğitimden Memnuniyet Düzeyini Geliştirme				
Göstergeler	2021 Yılı		2022 Yılı	
	*Hedef Değer	Gerçekleşen Değer	*Hedef Değer	Gerçekleşen Değer
BG.4. Lisans öğrencilerinin eğitimden memnuniyet oranı	-	-	-	-
BG.8. Yabancı uyruklu öğrencilerin eğitimden memnuniyet oranı	-	-	%70	
BG.9. Mezun öğrencilerin eğitimden memnuniyet oranı	%80	-	%80	
BG.10. Dış paydaşların eğitimden memnuniyet oranı	%80	%85	%85	
BG.11. Öğrenci ders değerlendirme memnuniyet oranı	%85	%76	%80	
BG.12. Öğrenci öğretim elemanı değerlendirme memnuniyet oranı	%85	%76,5	%80	
BG.13. Öğrenci program memnuniyet oranı	%85	%78	%80	
BG.14. Eğitim faaliyetlerinden alınan öğrenci itiraz ve şikayet sayısı	-	35	30	
SA.2. ARAŞTIRMADA GELİŞİM				
SA.2 / H.1. AR-GE Faaliyetlerini Geliştirme				
Göstergeler	2021 Yılı		2022 Yılı	
	*Hedef Değer	Gerçekleşen Değer	*Hedef Değer	Gerçekleşen Değer
BG.1. Başvurulan araştırma projesi sayısı (uluslararası)	1	1	1	
BG.2. Başvurulan araştırma projesi sayısı (ulusal)	2	4	4	
BG.3. Başvurulan araştırma projesi sayısı (üniversite içi)	3	9	9	
BG.4. Destek alınan araştırma projesi sayısı (uluslararası)	1	1	1	
BG.5. Destek alınan araştırma projesi sayısı (ulusal)	1	4	4	

BG.6. Destek alınan araştırma projesi sayısı (üniversite içi)	3	7	7	
BG.7. Toplam öğretim elemanı başına devam eden proje sayısı	3	8	8	
BG.8. Toplam öğretim elemanı başına tamamlanan proje sayısı	2	1	3	
BG.9. Öğretim elemanı başına yıllık model ve endüstriyel tasarım sayısı	-	-	-	-
BG.10. Öğretim üyesi başına ortalama yıllık ulusal patent belge sayısı	1	0	1	
BG.11. Öğretim üyesi başına ortalama yıllık uluslararası patent belge sayısı	0	0	1	

SA.2 / H.2. Yayınları Geliştirme

Göstergeler	2021 Yılı		2022 Yılı	
	*Hedef Değer	Gerçekleşen Değer	*Hedef Değer	Gerçekleşen Değer
BG.1. Öğretim elemanı başına düşen yayın sayısı	0,5	0,18	0,5	
BG.2. SCOPUS Endeksinde taranan yıllık makale/derleme sayısı	-	9	12	
BG.3. SCOPUS Endeksinde taranan yıllık bildiri/kitap bölümü/kitap sayısı	-	0	2	
BG.5. Öğretim elemanı başına düşen SCOPUS endeksinde taranan yıllık makale/derleme sayısı	-	0,08	0,1	
BG.7. Yayınların aldığı uluslararası SCOPUS endekli atıf sayısı	-	0	2	
BG.8. Yayınların aldığı ulusal atıf sayısı	-	11	15	

SA.2 / H.3. Araştırmada Uluslararasılaşma Düzeyini Geliştirme

Göstergeler	2021 Yılı		2022 Yılı	
	*Hedef Değer	Gerçekleşen Değer	*Hedef Değer	Gerçekleşen Değer
BG.1. Öğretim üyesi başına düşen uluslararası yayın sayısı	0,25	0,05	0,25	
BG.2. Yürütülen uluslararası proje sayısı	1	0	1	

BG.3. Kabul edilen uluslararası proje sayısı	1	0	1	
SA.2 / H.4. Araştırma Faaliyetlerinden Elde Edilen Kaynak Miktarını Geliştirme				
Göstergeler	2021 Yılı		2022 Yılı	
	*Hedef Değer	Gerçekleşen Değer	*Hedef Değer	Gerçekleşen Değer
BG.1. Başvurulan araştırma projesi bütçe toplamı (uluslararası) (TL)	-	330.467	350.000	
BG.2. Başvurulan araştırma projesi bütçe toplamı (ulusal) (TL)	305.000	841.000	850.000	
BG.3. Başvurulan araştırma projesi bütçe toplamı (üniversite içi) (TL)	120.000	77162,62	80.000	
BG.4. Destek alınan araştırma projesi bütçe toplamı (uluslararası) (TL)	10.000	-	10.000	
BG.5. Destek alınan araştırma projesi bütçe toplamı (ulusal) (TL)	25.000	-	25.000	
BG.6. Destek alınan araştırma projesi bütçe toplamı (üniversite içi) (TL)	12.000	25162,62	30.000	
BG.10. Proje çıktılarından (patent, faydalı model vb.) elde edilen toplam yıllık gelir (TL)	1.000	0	1.000	
SA.3. TOPLUMA HİZMETTE GELİŞİM				
SA.3 / H.1. Topluma Hizmet Faaliyetlerini Geliştirme				
Göstergeler	2021 Yılı		2022 Yılı	
	*Hedef Değer	Gerçekleşen Değer	*Hedef Değer	Gerçekleşen Değer
BG.1. Özel sektörle ortak yürütülen topluma hizmet faaliyet sayısı	1	-	1	
BG.2. Sivil toplum kuruluşları ile ortak yürütülen topluma hizmet faaliyet sayısı	1	-	1	
BG.3. Kamu sektörü ile ortak yürütülen topluma hizmet faaliyet sayısı	1	-	1	
BG.4. Uluslararası örgütlerle ortak yürütülen topluma hizmet sayısı	1	-	1	
BG.5. Yürütülen toplumsal duyarlılık proje sayısı	1	-	1	

SA.3 / H.2. Sürdürülebilirlik Faaliyetlerini Geliştirme				
Göstergeler	2021 Yılı		2022 Yılı	
	*Hedef Değer	Gerçekleşen Değer	*Hedef Değer	Gerçekleşen Değer
BG.1. Sürdürülebilirlik dersi alan öğrenci sayısı	-	-	-	-
BG.2. Sürdürülebilirlik dersi verilen bölüm sayısı	-	-	-	-
BG.3. Sürdürülebilirlik konulu akademik yayın sayısı	-	-	-	-
BG.4. Sürdürülebilirlik konulu araştırma sayısı	-	-	-	-

SA.3 / H.5. Topluma Hizmet Faaliyetlerinin Kurumsal Kapasitesini Geliştirme				
Göstergeler	2021 Yılı		2022 Yılı	
	*Hedef Değer	Gerçekleşen Değer	*Hedef Değer	Gerçekleşen Değer
BG.1. Topluma hizmet faaliyetlerinde çalışan kişi sayısı	1	13	15	
BG.2. Sosyal sorumluluk projelerine katılan paydaş sayısı	5	11	15	
BG.3. Topluma hizmet faaliyetlerinden yararlanan kişi sayısı	25	745	750	
BG.4. Topluma hizmet faaliyetlerinden elde edilen kaynak miktarı (TL)	-	-	-	

SA.4. İNSAN KAYNAKLARINDA GELİŞİM

SA.4 / H.1. İnsan Kaynaklarını Geliştirme				
Göstergeler	2021 Yılı		2022 Yılı	
	*Hedef Değer	Gerçekleşen Değer	*Hedef Değer	Gerçekleşen Değer
BG.3. Personel devir hızı**	%25			
BG.4. Öğrenci başına düşen akademik personel sayısı	0,05	0,02	0,03	
BG.6. Kısmi zamanlı öğretim elemanı sayısı	20	23	20	
BG.9. Dünyanın ilk 1000 üniversitesinden doktoralı öğretim elemanı sayısı	15	15	16	

BG.10. Türkiye’de ilk 20 üniversitesinden doktoralı öğretim elemanı sayısı (URAP)	12	12	13	
BG.11. Yurt dışı doktoralı öğretim elemanı sayısı	1	0	1	
BG.12. Yabancı dilde ders verme yeterliliğine sahip öğretim elemanı sayısı	10	8	10	
Personel Devir Hızı** (Kurumdan ayrılan personel sayısı / (Dönem başındaki personel sayısı + Dönem sonundaki personel sayısı) / 2) x 100				
SA.4 / H.3. İnsan Kaynaklarında Uluslararasılaşma Düzeyini Geliştirme				
Göstergeler	2021 Yılı		2022 Yılı	
	*Hedef Değer	Gerçekleşen Değer	*Hedef Değer	Gerçekleşen Değer
BG.2. Araştırma amaçlı değişim programları ile yurtdışına giden idari personel sayısı	1	0	1	

Performans göstergelerinizin genel değerlendirmesini yazınız.

- Eğitimde Gelişim çalışmaları kapsamında veriler incelendiğinde; doluluk ve tutundurma oranları, yatay geçiş ile gelen öğrenci sayıları, burslu öğrenci sayıları, öğrenim süresi içinde mezun olan öğrenci sayıları ve açılan farklı seçmeli ders sayıları açısından hedef değerlere ulaşıldığı ya da çok yaklaşıldığı tespit edilmiştir.
Müfredat ve ders çıktıklarına ilişkin yapılan çalışmalarda öncelikli olarak ortak kodlu dersler için çalışmalar yapılmış ve bu dersleri veren öğretim elemanlarının önerileri (EK-1) değerlendirilerek müfredat güncellemeleri yapılmıştır.
- Eğitimde uluslararasılaşma çalışmaları kapsamında öğretim elemanlarımız uluslararası konferanslara katılarak katkı sağlamışlardır. İçinde bulunduğumuz Covid-19 Pandemisi nedeni ile yurt dışı değişim, ders verme gibi programlara katılım tercih eden olmamıştır.
- Araştırmada Gelişim kapsamında, gerçekleştirilen makale, kitap bölüm sayısı, başvuru proje sayıları ve alınan destekler incelenmiştir. Makale sayısı açısından bakıldığında öğretim elemanı başına düşen oranın artırılması ihtiyacı görülmektedir. Proje çalışmalarında bir önceki döneme göre artış olduğu gözlenmiştir.
- Topluma Hizmet çalışmaları kapsamında online ve yüz yüze bir çok söyleşi ve program yapılmıştır.
- Eğitimden memnuniyet düzeylerine ilişkin ortalama % 80 memnuniyet oranı mevcuttur. Bu konunun kapsamlı incelemesi 2020-21 Bahar yarıyılı sonunda SHMYO öğrencilerine uygulanan anket çalışması ile yapılmıştır. (EK- 2)

SHMYO MÜDÜRLÜĞÜ

2. KALİTE GÜVENCE SİSTEMİ

1.1. Akademik Personel Performans Değerlendirme Süreci ve Uygulaması

2019-20 Eğitim Öğretim Bahar yarıyılı başlarında tüm dünyayı etkisi altına alan Covid-19 Pandemisi nedeni ile eğitimde online sisteme geçilmiştir. 2021-22 Eğitim Öğretim yılına ait eğitim öğretim faaliyetlerinin yüz yüze esaslı olmasına ilişkin yapılan YÖK duyurusu ile Üniversitemizde uygulama ağırlıklı derslerde yüz yüze, teorik ağırlıklı derslerde hibrit eğitim modeline geçilmiştir. Tüm dersler LMS sistemine tanımlanmış ve öğrencilere sonra tekrarlarını izleyebilecekleri bir platform oluşturulmuştur. Akademik personel performans değerlendirilmesi için Uzaktan Eğitim Koordinatörlüğü tarafından hazırlanan sistem ile idari amirler ve bölüm başkanlarına hem ders kayıtlarını izleme hem de online ders esnasında derse katılım imkanı sunulmuş, bu derslerin değerlendirme sonuçları raporlanmıştır.

1.2. Uluslararasılaşma Hedefleri Kapsamında Yapılan Faaliyetler

Yabancı öğrenci sayısı bir önceki yıla göre arttırılmış, yabancı öğrencilerin adaptasyonunu kolaylaştırmak için ‘SHMYO Uluslararası Öğrenci Komitesi’ kurulmuştur. (EK-3)

1.3. İç ve Dış Paydaşlar İle Yapılan Çalışmalar ve Kanıtlar

-2021-2022 GÜZ YARIYILI SHMYO Oryantasyon Eğitimi Program başkanları tarafından yapılmıştır. (EK-4)

-2021-2022 Eğitim Öğretim yılı için güncellenen Öğrenci El kitabının web sayfamızda ilan ile iç paydaşlarımız olan öğrencilerin bilgilendirilmesi sağlanmıştır. (EK-5)

-Öğrencilerimizin özel kurumlarda staj yapabilmeleri ve nitelikli kurumlarla buluşabilmeleri adına staj komisyonumuz dış paydaş sayılarımızın arttırılması için Üniversitemiz Kariyer Merkezi ile işbirliği ile ziyaretler yapmaktadır. (EK-6)

-Müfredatımızda yer alan uzmanlık derslerini hekimlerin verebilmesi için

1.4. Kalite güvencesi kültürünü geliştirmek üzere yapılan planlamalar ve uygulamalar,

-Kalite kültürünün geliştirilmesi için, yürütülen tüm süreçlerde işler ilgili komisyonlar kurularak paylaşmakta ve eşit bir görev dağılımı yapılmaktadır. (EK-7)

-Akademik ve idari personeller belli aralıklarla Eğitim Destek Koordinatörlüğünce yapılan kalite eğitimlerine dahil edilmektedir.

-Üniversite kalite politikası yapılan toplantılarda öğretim elemanları ile konuşulmakta ve hatırlatılmaktadır.

-Öğrencilerimize liderlik eğitimleri verilmekte ve bu öğrenciler üniversitenin çeşitli süreçlerine dahil edilmektedir.

1.5. Kamuoyunu bilgilendirme ve hesap verebilirlik ile ilişkili olarak uygulanan yöntemler ve örnekleri,

Kamuoyunu bilgilendirme ve hesap verilebilirlik ile ilişkili olarak, her türlü duyuru ve haber shmyo.gelisim.edu.tr resmi web sayfasında ve eş zamanlı olarak resmi sosyal medya hesaplarımızda yapılmaktadır. İGÜMER öneri ve şikayet sistemi üzerinden öğrencilerimiz her türlü sorunlarını iletmekte ve kendilerine geri dönüşler sağlanmaktadır.

1.6. Süreç yönetimi modeli ve uygulamaları, sistemler, yönetim mekanizmaları (Uzaktan eğitim dahil), süreç yönetim mekanizmalarının izlenmesi ve iyileştirilmesine ilişkin kanıtlar.

-Eğitim-Öğretim sisteminde ihtiyaç duyulan yatay geçiş, ÇAP, transkriptli muafiyet gibi işlemler için ilgililerin kullanımına açık olarak hazırlanan ‘Google Drive’ dosyaları kullanılmaktadır.

-Kalite süreçlerine ilişkin yapılan akademik çalışma, uluslararasılaşma, topluma hizmet faaliyetleri yine aynı yöntemle güncel olarak giriş yapılabilmesi ve takip edilebilmesi için öğretim elemanlarına açılmaktadır.

-Akademik personel performans değerlendirilmesi için Uzaktan Eğitim Koordinatörlüğü tarafından hazırlanan sistem ile idari amirler ve bölüm başkanlarına hem ders kayıtlarını izleme hem de online ders esnasında derse katılım imkanı sunulmuş, bu derslerin değerlendirme anketleri raporlanmıştır.

1.7. Öğrenci geri bildirimleri, öğrenci geri bildirim mekanizmaları tür, yöntemler, (Uzaktan/karma eğitim dahil) iyileştirmeler, uygulamalar, öğrencilerin karar alma mekanizmalarına katılımı, öğrenci geri bildirim mekanizmasının izlenmesi ve iyileştirilmesine yönelik kanıtlar.

Online eğitim süreçleri, program başkanı ve yönetimin değerlendirilmesi, yapılan oryantasyonların değerlendirilmesi gibi konuları içeren öğrenci anketleri yapılmakta ve elde edilen sonuçlar raporlanarak değerlendirilmektedir. (EK-2)

Ayrıca İGÜMER öneri ve şikayet sistemi üzerinden öğrencilerimiz her türlü sorunlarını iletmekte ve kendilerine geri dönüşler sağlanmaktadır.

Her programa ait danışmanlık ataması yapılmaktadır (EK-8) . Akademik danışmanlar yaptıkları haftalık toplantılarla öğrencilerin sorularını yanıtlamakta ve isteklerine ilişkin gerektiğinde yönetime bilgi vermektedir.

3. EĞİTİM-ÖĞRETİM

3.1. Programların Tasarımı ve Onayı

Her Eğitim Öğretim yılı başlamadan Ülkemiz ve Üniversite İlimiz İstanbul'un ihtiyaçları gözetilerek yeni program açılması çalışmaları yapılarak uygun bulunanlar değerlendirilmek üzere YÖK'e sunulmaktadır.

3.2. Programların Yürütülmesi (Öğrenci Merkezli Öğrenme, Öğretme ve Değerlendirme)

2021-22 Eğitim Öğretim yılı itibarı ile yüz yüze eğitim faaliyetlerine ağırlık verilmiştir. Tüm derslerin uzaktan eğitim sistemi olarak kullandığımız LMS sistemi aracılığı ile kayıtları alınmaktadır. Böylece derslerin tekrarlarının izlenmesine, ders materyallerinin, uygulama videolarının, dokümanlarının, ödev aktivitelerinin öğrencilerle paylaşılmasına olanak tanınmaktadır.

Kütüphanede bulunan kaynaklar düzenli olarak kontrol edilerek öğretim elemanları tarafından kaynakların arşivlenmek üzere güncellenmesi talep edilmektedir.

Eğitim-öğretim faaliyetlerinde uygulama derslerinin pandemi nedeni ile uzaktan eğitim olarak yapıldığı dönemlerde çekilen profesyonel uygulama çekimleri LMS sistemine yüklenmekte ve öğrencilere ek materyal sunulmaktadır.

Öğretim elemanlarımıza öğrenci merkezli eğitimi destekleyici eğitimler verilmektedir. Bu kapsamda 'Uzaktan Eğitim Ders Materyali Oluşturma', 'Çevrimiçi Eğitimde Etkili İletişim' ve 'Zaman Yönetimi' başlıklı eğitimler düzenlenmiştir. (EK-9)

3.3. Öğrenme Kaynakları ve Akademik Destek Hizmetleri – Öğretim Kadrosu

-YÖK zorunlu koşullarında bulunan öğretim elemanı sayısı ve kriterleri düzenli olarak gözden geçirilmiş toplam 25 Öğretim Görevlisi, 12 Dr. Öğr. Üyesi ataması yapılarak öğretim üyesi sayısı arttırılmıştır.

-Uzaktan eğitim sistemi olarak Üniversitemizin kullandığı LMS sistemi yapılan canlı derslerin tekrarlarının izlenmesine, ders materyallerinin, uygulama videolarının, dokümanlarının, ödev aktivitelerinin öğrencilerle paylaşılmasına olanak tanınmaktadır.

-Sağlık Hizmetleri MYO web sayfasından form, yönerge yönetmelik ve her türlü duyuru, haber gibi önemli konular hakkında bilgiye erişilebilmektedir.

-Eğitim Öğretim yılı başlangıcında öğrencilerin SHMYO sistemleri hakkında birçok temel bilgiye ulaşabilecekleri el kitabı web sayfası aracılığı ile paylaşılmıştır.

BİDR'da yer alan yukarıdaki eğitim-öğretim faaliyetlerine ilişkin bilgilerin genel değerlendirmesini konulara ilişkin olarak kamtlarıyla belirtiniz.

Programların tasarımı, sürekli izlenmesi ve güncellenmesi, öğrenci merkezli öğretme ve öğrenme faaliyetleri, öğrenme kaynakları, erişilebilirlik için yüz yüze derslerin LMS sistemi kayıtları alınmıştır ve Uzaktan Eğitim Koordinatörlüğü arşivinde bulunmaktadır.

Öğrenci merkezli eğitimi destekleyici eğitimler verilmiş ve eklerde içerikleri sunulmuştur. Öğretim elemanı kadroları daha nitelikli eğitim verebilmek ve öğrenci başına düşen öğretim elemanı sayısını yükseltmek adına arttırılmıştır.

Bir sonraki değerlendirme dönemi için tüm hedeflere ulaşılabilmesi için planlamalar yapılmaya başlanmıştır.

SHMYO MÜDÜRLÜĞÜ

4. ARAŞTIRMA VE GELİŞTİRME

Performans göstergelerinizin genel değerlendirmesini yazınız.

Araştırma faaliyetlerinde İGÜ içi ve dışı kaynakların kullanımı; yazılan projeler ve yapılan yayınlar aşağıda listelenmiştir.

Yayınlar;

1. Selma Özuslu Ünal, Sibel HAKLI, Kübranur BAYAZIT. (2021) An Investigation of Preschool Children's Screen Exposure in Terms of Social and Emotional Developments. International Journal of Scientific and Technological Research, Special Issue of Health Sciences 7(8), 44-51.
2. Ayşe Düşünür, Seyhan Çerçi, Sağlık Akademisyenleri Dergisi,Kamu hastanelerinde çalışan sorumlu hekimlerin problem çözme becerilerinin değerlendirilmesi,2021, Cilt8/Sayı1, S:21-28,
3. Karaağaç H. M., Karaağaç A. (2021). COVID-19 Hastalığında Fizyoterapi ve Rehabilitasyon: Bir Derleme Makalesi. İstanbul Gelişim Üniversitesi Sağlık Bilimleri Dergisi. 13, 144-156.
4. İlksen Tavacı, Sümeyye Zülal Şimşek, Veysel Sapan, Cemaleddin Arslan, Faruk Aşıcıoğlu, Gönül Filoğlu, Özlem Bülbül. Optimization and Validation of HirisPlex Panel for Predicting of the Eye and Hair Color. Türkiye Klinikleri J Foren Sci Leg Med. 2021;18(1):10-20
5. Dilara Devranoglu, İlksen Tavacı, Gonul Filoglu and Ozlem Bulbul, Effect of Type of Degraded DNA Samples on Human Eye Color Prediction, Pakistan J. Zool., pp 1-9, 2021
6. ÖZGEN ARZU, TAN ERKOÇ NURCİHAN, PEHLEVAN FUNDA, TAŞTAN ÖMER , "Phylogenetic Analysis of Origanum vulgare and Its Antioxidant and Antimicrobial Activity" ,Gazi University Journal of Science ,vol.34 ,pp.311 -325 ,2147-1762 ,2021

7. Özgen, A. , Tan Erkoç, N. , Taştan, Ö. F. & Pehlevan, F. (2021). Ultrasonik Destekli Ekstraksiyon (UAE) Yöntemi ile Hazırlanan Kuşburnu Meyvesi Kabuk ve Çekirdek Kısımlarının Antioksidan Aktivitesinin Belirlenmesi . İstanbul Gelişim Üniversitesi Sağlık Bilimleri Dergisi , (14) , 201-212 . DOI: 10.38079/igusabder.902242.
8. Tan Erkoç N., Dinç Zor Ş., Alpdoğan G., Peksel A., "Optimization of ultrasonic-assisted extraction of antioxidants from lemon peel waste using response surface methodology and multi-response desirability function. " J. Indian Chem. Soc., (2020) Vol. 97, No. 11b, pp. 2482-2489.
9. Eser Ağar, Gökhan Karakoç. Comparison of electrocautery and scalpel for blood loss and postoperative pain in Pfannenstiel incisions in recurrent cesarean sections: a randomized controlled trial. Clinical and Experimental Obstetrics & Gynecology, 2021, 48(3): 534-539.
10. Seda Şahin Aker, Eser Ağar. Effect of labiaplasty on women's sexual and psychological life. Journal of Surgery and Medicine. 2021; 5(3): 260-263.
11. MERCAN, M., & ÖZBEY, S. (2020). Okul Öncesi Eğitim Kurumlarına Devam Eden 5-6 Yaş Çocuklarının Akademik Benlik Saygıları ile Kişilerarası Problem Çözme Becerileri Arasındaki İlişkinin İncelenmesi. Uluslararası Güncel Eğitim Araştırmaları Dergisi, 6(2), 473-494.
12. Neşet Mutlu, Sümeyye Öcal "Investigation of Factors Affecting Pre-School Teachers' Vocational Alienation" The Asian Institute of Research Education Quarterly Reviews, Vol.4, No.2, 2021: 498-512.
13. Yıldız Güven, Dicle Akay, Sümeyye Öcal "'An Investigation of the Relationship Between Preschool Teachers' Individual and Administrative Creativity and Job Satisfaction", The Asian Institute of Research Education Quarterly Reviews, Vol.4, No.2, 2021:329-338.
14. Özgünay Pelin , "Küçük Ve Orta Ölçekli İşletmeler Açısından Finansal Kiralamanın (Leasing) Önemi" ,Social Mentality And Researcher Thinkers Journal ,Vol.7 ,Pp.2108 -2114 ,2630-631x ,2021 2-Özgünay Pelin , "Kitlesel Pazarlamadan Ayrışan Niş Pazarlama: Kuramsal Bir Çerçeve", Sosyal, Beşeri Ve İdari Bilimler Dergisi,Vol.3, Pp.800 -813 ,2667-422x ,2020.
15. Shah Alias Sangani, A., Harman, C., Kinav, E., Göl, M. et al., "Commercial Viability Assessment and Planning of Safety-Critical Embedded SW of Electrified Road Vehicles," SAE Technical Paper 2021-01-0132, 2021.
16. Abbas Ali Husseini, Anton Abdulbasah Kamil, Mohammad Reza Aloudal; 'COVID-19 Disease and Interferon- γ : Has it a Protective Impact on Mortality?' Erciyes Med J 2021; 43(2): 116–21 DOI: 10.14744/etd.2020.40326.
17. Abbas Ali Husseini, Masoud Derakhshandeh & Nevruz Berna Tatlısu Separation& Purification Reviews, 2020, DOI: 10.1080/15422119.2020.1831537.

Projeler;

1. Mikroalg Türleri Kullanılarak Nanopartikül Biyosentezi Ve Üretilen Nanopartiküllerin Antibakteriyel Özelliklerinin Karakterizasyonu/İncelenmesi, Masoud Derakhshandeh, Dr.Öğr.Üyesi Sinem GÜRKAN AYDIN, Nevruz Berna Tatlısu, Doktor Öğr. Üyesi, Dr.Öğr.Üyesi Arzu ÖZGEN, İGÜ-BAPUM.

2. ‘Isırgan Tohumunun Transesterifikasyonu ile Biyolojik Tabanlı Jet Yakıtı Üretimi (DUP-100920-SGA)’, Dr. Öğr. Üyesi Sinem GÜRKAN AYDIN, **Dr.Öğr. Üyesi Arzu ÖZGEN**, İGÜ-BAPUM
3. Farklı Coğrafi Koşullarda Yetişen Türk Safranının Aroma Profilinin Belirlenmesi, Dr. Öğr. Üyesi Negin AZARABADI, İGÜ-BAPUM.
4. Barnaksız Gizem, Kılıç Murat, Kaygın Pınar, Erdem Ayşegül, Şimşek Gülçin, Kaya Koçdoğan Arzu, Dirican Onur, Oğuztüzün Serpil, Yılmaz Sarıaltın Sezen (2021) Comparison of GST- π and GST- μ Expressions between Benign, Malign, and Metastatic Ovarian Tumors-2209-A TÜBİTAK PROJESİ
5. Acoustic Microchip-Based Rapid Ribonucleic Acid Isolation Kit Development. Tübitak (ARDEB)1005 Yürütücü (121M969 nolu proje) Yürütücü: Abbas Ali Husseini Araştırmacılar: Alper Şişman, Ayşe Oğan, Burak Aksu
6. Yüzey akustik dalgasını kullanarak kanser hücre ayırıştırma kiti Tübitak (TEYDEB) 1512 Danışman (2210445 nolu proje) Yürütücü: Ali Mohammad Yazdanı Araştırmacı: Alper Şişman Danışman: Abbas Ali Husseini
7. Development of CRISPR Based HBV DETECTR Lateral Flow Test. IGU BAPMER RESEARCH PROJECT 01.07.2021- 01.07.2022 (Turkey) Yürütücü: Abbas Ali Husseini Araştırmacı: Serap baydar yeşilkır Danışman: Ayşe Oğan

5. AKADEMİK BAŞARI (2021 Yılı)

Performans göstergelerinizin genel değerlendirmesini yazınız.

Akademik başarının değerlendirilmesinde öğrencilerin ders başarıları, geçme notları, mezuniyet oranları değerlendirilmektedir. Bu sayısal veriler BİDR tablolarında bölüm bazlı verilmiştir.

Öğrencilere 2020-21 Bahar yarıyılı sonunda uygulanan anket sonuçları öğrencilerin yüz yüze eğitim modelinden online sisteme göre daha memnun olduğu sonucu çıkmıştır. 2021-22 Güz yarıyılı itibarı ile yüz yüze merkezli eğitime geçilmiş ve online sistem yüz yüze sistemi destekleme aracı olarak kullanılmıştır.

6. SAĞLIK HİZMETLERİ MESLEK YÜKSEKOKULU PAYDAŞ MEMNUNİYET ANKETLERİ

Paydaş Memnuniyeti	2021 Yılı		2022 Yılı	
	Hedef Değer	Gerçekleşen Değer	Hedef Değer	Gerçekleşen Değer
Öğrenci Memnuniyet Oranı (%)		Çeşitli konuların değerlendirildiği anketlerde konulara göre farklı oranlar alınmıştır. İlgili anket raporu EK-11 de verilmiştir.	Bir önceki dönemde belirlenen eksiklerin azaltılması.	
Çalışan Memnuniyet Oranı (%)		Rektörlük tarafından yürütülmektedir.	-	
Mezun Memnuniyet Oranı (%)		Rektörlük tarafından yürütülmektedir.	-	
Dış Paydaş Memnuniyet (%)		Anketler EK-12 da mevcuttur.	Bir önceki dönemde belirlenen eksiklerin azaltılması.	

Paydaş Memnuniyet Anketleri İyileştirme Planları

Planlanan Düzeltici Faaliyetler	Sorumlu Kişi	Son Yapılma Tarihi	Açıklama
Dış paydaş anketlerinin daha çok kuruma yapılması.	Staj Komisyonu, Program Başkanları, Kalite Kurulu, Müdürlük	2021-22 Bahar yarıyılı sonu	Dış paydaş anketlerinin daha çok kuruma yapılması ile elde edilen değerlendirmelere ilişkin iyileştirme faaliyetleri başlatılması hedeflenmiştir.
Paydaş memnuniyet anketlerinde belirtilen iş birliği taleplerinin arttırılmasına yönelik çalışmalar.	SHMYO Kalite kurulu, Müdürlük	2021-22 Bahar yarıyılı sonu	

7. GENEL SONUÇ VE DEĞERLENDİRME

**Özellikle en başarılı ve geliştirilmeye en açık bölümlerinizi değerlendirmeyi ihmal etmeyiniz.*

- 2021 yılında 2195 yeni önlisans öğrencisi aramıza katıldı. Aramıza yeni katılan öğrencilerimiz ile birlikte Sağlık Hizmetleri Meslek Yüksekokulu öğrenci sayımız 5465'e yükselmiştir. 2021 yılında Meslek Yüksekokulu programlarına yerleşen öğrencilerimizin %79'u burslu öğrencilerimizdir. Bunların %29'u tam burslu, %51'i %50 burslu, %19'u ise %25 burslu öğrencilerimizden oluşmaktadır.
- 2021-22 Güz yarıyılı sonuna kadar toplam 12 Dr. Öğr. Üyesi, 25 Öğr. Görevlisi ataması yaparak akademik personel sayısı 113'e çıkarılmıştır.
- Her yıl olduğu gibi bu yıl da farklı üniversite ve programlardan birçok öğrenci Sağlık Hizmetleri Meslek Yüksekokulu'nda öğrenim görmeyi tercih ederek yatay geçiş ile aramıza katılmış ve geçtiğimiz yıl toplam 131 yatay geçiş öğrencisi programlarımıza yerleşmiştir.
- Öğrencilerimizin farklı alanlarda uzmanlaşmalarını teşvik ederek 2021 yılında çift anadal programlarına 191 öğrencinin kayıt yaptırmış, toplam çift anadal programlarına kayıtlı olan öğrenci sayımız 338'e yükselmiştir.
- 2021 yılında da uluslararasılaşma hedeflerimiz için çalışmalarımıza devam ettik. 10 farklı ülkeden toplam 35 yabancı uyruklu öğrencimiz bulunmaktadır.
- Programlarımız çeşitli etkinlikler, söyleşiler, sergiler ve atölyeler düzenlenmiş; 17 etkinlik, 19 söyleşi, 2 yarışma, 2 sosyal sorumluluk projesi tamamlanmıştır.

- Toplam 17 adet ulusal ve uluslararası makale yayınlanmış, 2'si öğrencilerimizin de bulunduğu toplam 4 adet araştırma projesi başlatılmıştır.
- Dış paydaşlarımızla iletişimlerimiz önceki yıla oranla arttırılmış, yapılan anketlere geri dönüşlerde belirlenen konularla ilgili iyileştirme çalışmaları için planlamalar yapılması iş planına alınmıştır.
- E-bülten çalışmalarımıza öğrencilerimizi de dâhil ederek devam ettik ve Ocak 2021'den itibaren 14 sayı yayımladık. (EK-13)

2021 yılı genel değerlendirmemiz çerçevesinde bir önceki döneme göre arttırdığımız veriler için çalışmalarımızı aynen sürdürmeyi, sabit kalan ve tamamlayamadığımız hedefleri tamamlamak üzere iyileştirme programları düzenlemeyi planlıyoruz.

SHMYO MÜDÜRLÜĞÜ