



İGÜ UBF

ÖĞRENCİ EL KİTABI





UBF HAKKINDA

UBF'li Olmak.....	1
Bölümlerimiz.....	2
Uluslararası Akreditasyon.....	3

İLETİŞİM KANALLARIMIZ

Web Sayfaları.....	5
Akademisyenlerle iletişim.....	7
Öğrenci Mail Adresleri.....	8
Fakülte İletişim Kanalları.....	9
UBF Aylık Bülteni.....	10
UBF Sosyal Medya Hesapları.....	11
Öğrenci Oryantasyonu.....	12
Öğrenci Temsilcilikleri.....	13

AKADEMİK DANIŞMANLIK

Akademik Danışman Kimdir?.....	15
--------------------------------	----

ÖĞRENCİ DESTEK VE BİLGİ

SİSTEMLERİ

Öğretim Yönetimi Sistemi (LMS).....	17
Gelişim Bilgi Sistemi (GBS).....	19
Öğrenci Bilgi Sistemi (OBİS).....	20

EĞİTİM-ÖĞRETİM SİSTEMİMİZ

Eğitim Öğretim Takvimsel Planlama.....	22
Ders Seçimi Nasıl Yapılır?.....	23
Zorunlu ve Seçmeli Dersler.....	25
Ders İzlenesi.....	26
Bilinmesi Gereken Kısaltmalar.....	27
Sınavlar.....	28
Not Sistemi ve Başarı Değerlendirme.....	30
Devamsızlık.....	32
Yaz Okulu.....	33
Staj.....	34
UBF Uygulama Alanları.....	36
Bitirme Projesi.....	42
Mezuniyet.....	43

EĞİTİM-ÖĞRETİM FIRSATLARIMIZ

Akademik Başarı Bursu.....	45
Çift Ana Dal (ÇAP).....	46
Yandal.....	47
Erasmus.....	48
Kütüphane.....	51

ÖĞRENCİ DESTEK OFİSLERİ

Fakülte Sekreterliği.....	53
Öğrenci İşleri.....	54
Sağlık,Kültür,Spor Daire Başkanlığı (SKS)...55	55
Öğrenci Kulübü Kurmak.....	56

DİSİPLİN KURALLARI VE BURS

KESİNTİLERİ

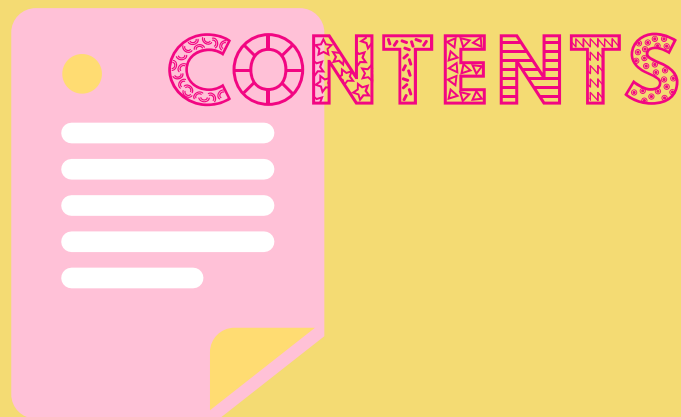
Disiplin Kuralları.....	58
Burs Kesintileri.....	59

MEZUNLARIMIZ

İĞÜ-Mezder.....	61
-----------------	----

KAMPÜS VE ULAŞIM

Kampüs ve Ulaşım Ağı.....	63
---------------------------	----





UBF HAKKINDA





UBF'LI OLMAK

Evrensel düzeyde eğitim imkanı,
Uluslararası akreditasyona sahip bölümlerde
okuma,
Alanında uzman akademik kadroyla eğitim
imkanı,
Gelişim odaklı, araştırmacı ve sorgulayıcı eğitim
sistemi,
Pratikte öğrenilenleri stüdyo ve atölyelerde
uygulama fırsatı,
Geniş staj olanakları,
Erasmus anlaşmaları ile yurt dışında eğitim alma
imkanı,
ÇAP ve yan dal olanaklarına sahip olmak
demektir.



Fakültemiz Dekan Vekili Prof. Dr. Kamil
Kaya'nın mesajına ulaşmak için ilgili link ve
QR kod

<https://ubf.gelisim.edu.tr/icerik/uygulamali-bilimler-fakultesi-dekan-mesaji>



UYGULAMALI BİLİMLER FAKÜLTESİ BÖLÜMLERİMİZ

Bankacılık ve Sigortacılık
Elektronik Ticaret ve Yönetimi
Gastronomi ve Mutfak Sanatları (Türkçe)
Gastronomi ve Mutfak Sanatları (İngilizce)
Halkla İlişkiler ve Reklamcılık
Havacılık Elektrik ve Elektroniği
Havacılık Yönetimi
İngilizce Mütercim Tercümanlık
Televizyon Haberciliği ve Programcılığı
Uçak Bakım ve Onarım
Yeni Medya ve İletişim
Yönetim Bilişim Sistemleri



ULUSLARARASI AKREDİTASYON

Fakültemizde aktif olarak öğretim faaliyetlerine devam eden 9 bölümümüzün (Bankacılık ve Sigortacılık, Gastronomi ve Mutfak Sanatları, Gastronomi ve Mutfak Sanatları (İng.), Halkla İlişkiler ve Reklamcılık, Havacılık Yönetimi, Televizyon Haberciliği ve Programcılığı, Uçak Bakım ve Onarım, Yeni Medya ve İletişim, Yönetim Bilişim Sistemleri) müfredatı ve eğitim sistemi Alman akreditasyon kurumu AQAS (Agency for Quality Assurance through Accreditation of Study Programs) tarafından akredite edilmiştir.



AQAS resmi web sayfasına ulaşmak için:
<https://www.aqas.eu/>

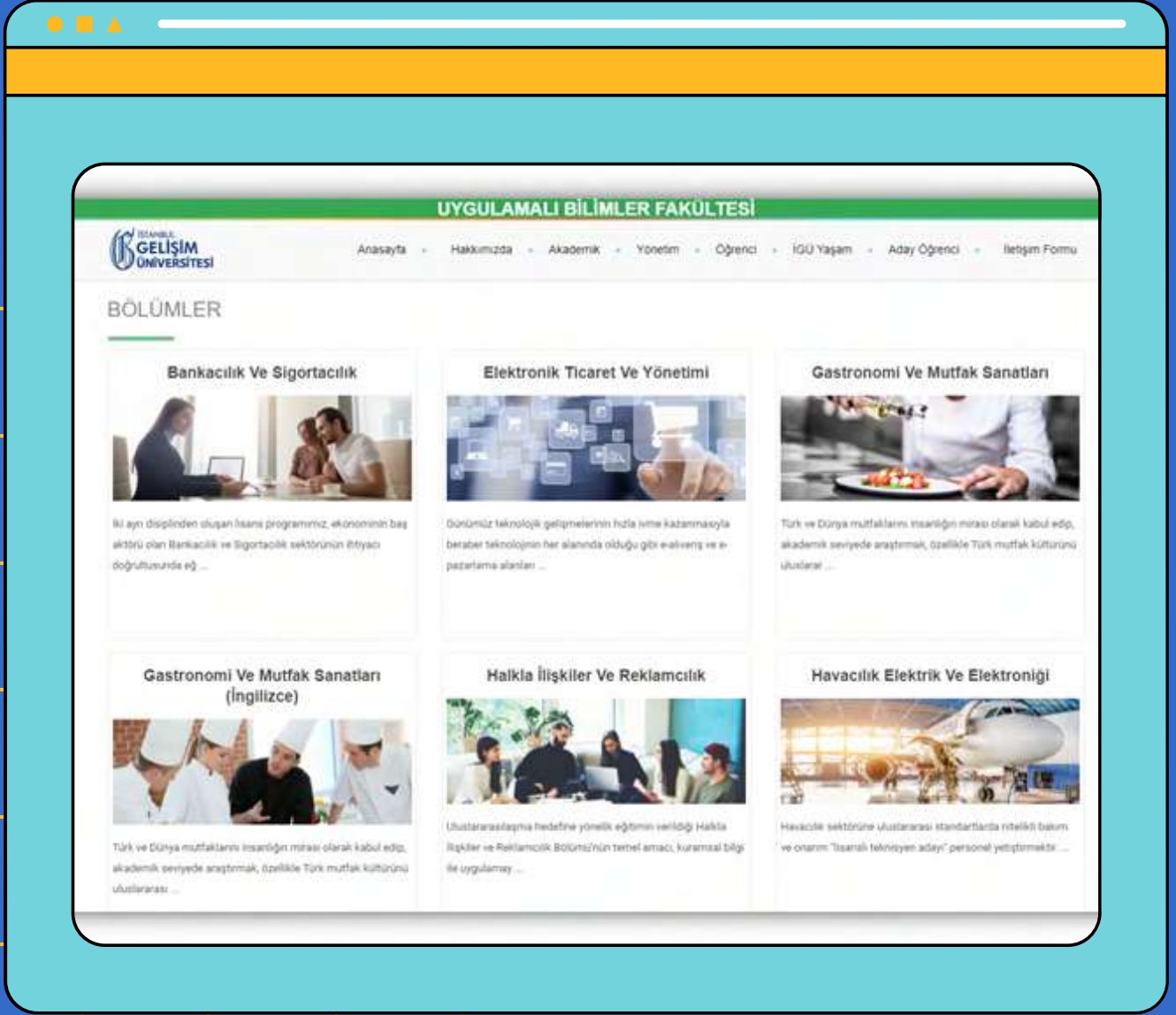




İLETİŞİM KANALLARIMIZ



FAKÜLTE VE BÖLÜMLERİMİZİN WEB ADRESLERİ



<https://ubf.gelisim.edu.tr/>



Fakülte web sayfasına giriş sonrasında bilgi alınmak istenen bölüm seçilebilir.



Fakülte web sayfasına ulaşmak için:



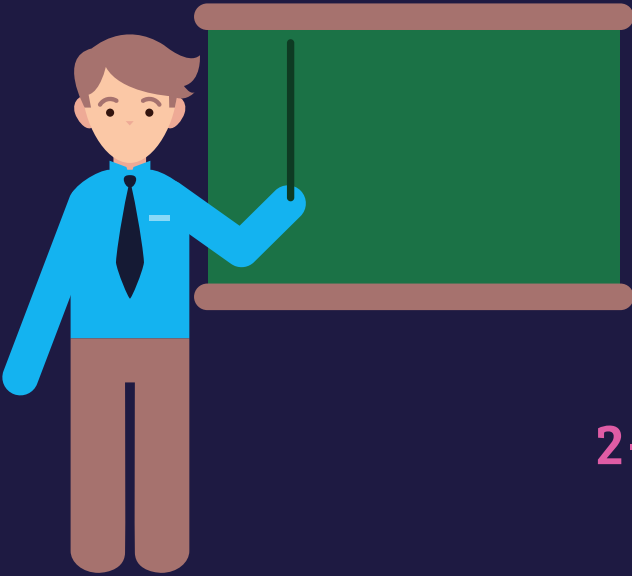
Fakültenin web sayfasından, fakülte, bölümler, sınavlar, yatay geçiş ve çift ana dal (Çap) başvuruları, yaz okulu, yaz stajı vb. konular ile ilgili güncel duyuruların bilgisine ulaşılabilmektedir. Ayrıca web sayfasındaki hakkımızda, akademik, yönetim, öğrenci sekmelerinden ilgili konu hakkında detaylı bilgi elde edilebilmektedir.

ÖĞRETİM ÜYELERİ İLE NASIL İLETİŞİME GEÇİLEBİLİR?



Üniversitemiz öğretim üyeleriyle her hafta belirlenen ofis saatlerinde iletişime geçilebilir.

Öğretim üyeleri mail adreslerine UBF web sayfasından ulaşılabilir.



1-İlgili lisans bölümü

2-Sol sekmeden akademik kadro

3-Öğretim üyelerinin e-mail adresleri

ÖĞRENCİ MAIL ADRESİ NASIL ALINIR?



Öğrencilerimiz mail adresleri üzerinden öğretim üyeleri ile iletişime geçebilmektedir.



Öğrenci mail adresleri ile ilgili detaylı bilgi için link ve QR kod



<https://bidb.gelisim.edu.tr/sayfa/e-posta>

SİZİNLE NASIL İLETİŞİME GEÇİYORUZ?

Fakültemiz ve bölümlerimiz tarafından çeşitli kanallardan bilgilendirmeler yapılmaktadır.

LMS



OBİS

Sosyal Medya

Web Sayfaları

UBF Aylık Bülten



Oryantasyon Toplantıları

Öğrenci Temsilcileri

Öğrenci E-posta

UBF AYLIK HABER VE ETKİNLİK BÜLTENİ

UBF bülteni, akademisyenlerin katkılarıyla hazırlanan aylık bir bültendir.

Fakülte ve
bölümlerden
haberler

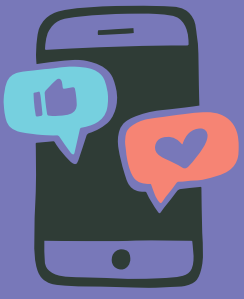
Öğrenci etkinlikleri

Mezun söyleşileri

Sektörden haberler



UBF Sosyal Medya Hesapları



UBF Instagram Hesabı için tıklayınız



<https://www.instagram.com/iguubf/>



UBF Youtube Hesabı için tıklayınız



https://www.youtube.com/results?search_query=ig%C3%BC+ubf



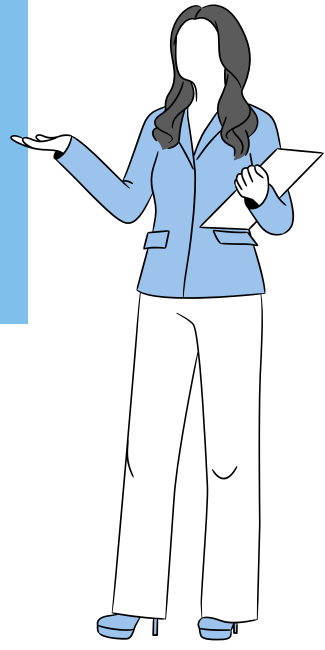
UBF Twitter Hesabı için Tıklayınız



<https://twitter.com/iguubf>

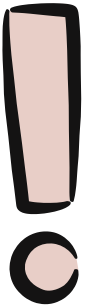


UBF ÖĞRENCİLERİ ORYANTASYON TOPLANTISI



Oryantasyon Toplantısı Nedir?

Oryantasyon toplantısı, üniversitelerin birinci sınıflarına başlayan öğrenciler için bölüm ve üniversite hayatı ile ilgili genel bilgilendirmeleri yapmak üzere bölüm başkanlığı tarafından organize edilen toplantılardır.



Oryantasyon toplantıları için lütfen bölüm web sitenizin duyurular kısmını, üniversitemiz tarafından sizlere gönderilen SMS'leri takip ediniz.



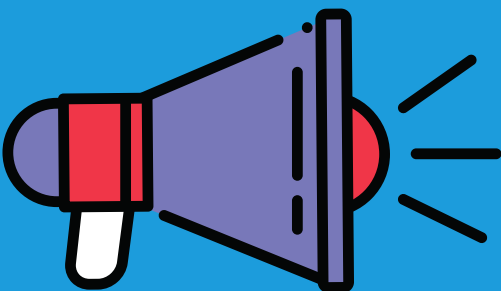
ÖĞRENCİ TEMSİLCİLERİ ÖĞRENCİ KONSEYİ

Öğrenci temsilcileri
seçimleri,
akademik takvime
göre
gerçekleştirilir.



Aday olacak
öğrencilerimiz, UBF'de
en az ikinci sınıfa
kayıtlı olmalıdırlar.

Temsilcilik için aday olmak
isteyen öğrenciler, seçim
tarihinden en az 1 hafta
önce fakülte dekanlığına
adaylıklarını yazılı olarak
bildirirler.



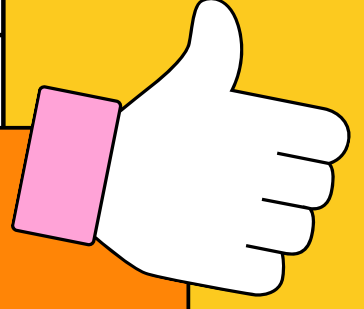
ÖĞRENCİ TEMSİLCİLİĞİNE ADAY
OLMAK İÇİN LÜTFEN İGÜ UBF
TARAFINDAN İLAN EDİLEN
DUYURULARI TAKİP EDİNİZ



AKADEMİK DANIŞMANLIK



AKADEMİK DANIŞMAN KİMDİR? GÖREVİ NEDİR?



Üniversitemize kayıtlı öğrenciye birinci sınıftan itibaren her dönem ilgili bölüm başkanı tarafından öğrencinin seçmiş olduğu dersleri incelenmesi, uygunluğunu kontrolü, ders ekleme, ders bırakma ve dersten çekilme işlemlerini onaylayan, aynı zamanda rehberlik yapan staj işlemlerini yürütüp, takip eden öğretim elemanıdır.

Akademik danışman, her akademik yılbaşında bölüm başkanı tarafından tayin edilmekte ve detaylı bilgilere öğrenci bilgi sisteminden ulaşılabilir.

Akademik Danışmanlık Yönergesi için link ve QR Kod

<https://hukuk.gelisim.edu.tr/haber/istanbul-gelisim-universitesi-akademik-danismanlik-yonergesi>





ÖĞRENCİ DESTEK VE BİLGİ SİSTEMLERİ



ÖĞRENİM YÖNETİMİ SİSTEMİ (LMS)



Öğrenim Yönetim Sistemi (LMS), uzaktan eğitim sistemiyle birlikte eğitimlerin verimliliğini arttırmak amacıyla kurulmuş, ders içeriklerinin ulaştırıldığı, raporlamaların, yapıldığı çevrim içi eğitim için oluşturulmuş web tabanlı uygulamalar bütünüdür. LMS sistemine 9 haneli öğrenci numarası ve OBİS şifresi ile giriş yapılabilmektedir.

İSTANBUL
GELİŞİM
ÜNİVERSİTESİ

Giriş Dil seçin

Öğrenci Numarası veya PERSİS Kullanıcı Adı

Şifrenizi mi unuttunuz? İleri

ONLINE TEST SINAV SİSTEMİ İÇİN TIKLAYINIZ
CLICK HERE FOR ONLINE TEST EXAM SYSTEM

ONLINE SINAV KILAVUZU ONLINE EXAM GUIDE

Duyurular

> DESTEK TALEPLERİ HAKKINDA | ABOUT SUPPORT REQUESTS
> SİSTEME ERİŞİM | ACCESS TO THE SYSTEM

© 2013-2021 ALMS - Advancity

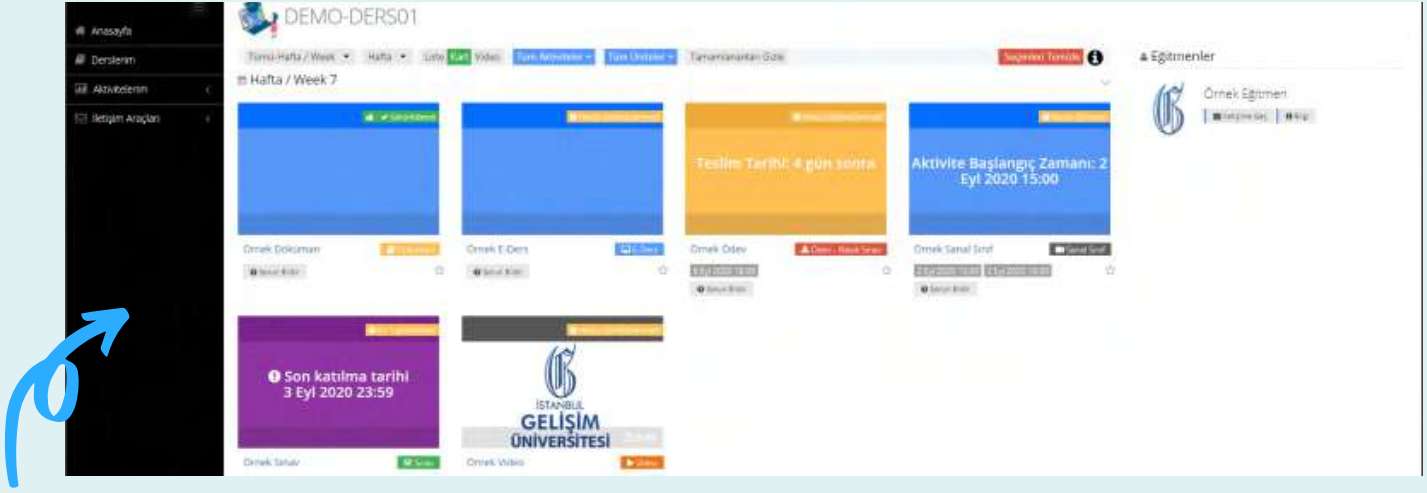
LMS'e giriş yapmak için aşağıdaki link veya QR Koduna tıklayınız

<https://lms.gelisim.edu.tr/Account/LoginBefore>





LMS İÇERİĞİNDE NELER VAR?



LMS'de sol menüde yer alan Derslerim sekmesinden ilgili dersin seçilmesinin ardından, seçilen dersle ilgili aşağıdaki bilgilerin tümüne LMS üzerinden ulaşılabilmektedir.



E-ders Aktivitesi



Sınav Aktivitesi



Sanal Sınıf Aktivitesi



Ödev Aktivitesi



Doküman Aktivitesi



Video Aktivitesi

Lms öğrenci kılavuzuna ulaşmak için link ya da QR koda tıklayınız

https://panel.gelisim.edu.tr/assets/2020/dokumanlar/uzem/LMS-TR-%C3%96%C4%9Frençik%C4%B1lavuzu_17fe47343eb34ddc b9f7aa700cb3eec4.pdf



GELİŞİM BİLGİ SİSTEMİ (GBS)



Üniversitemizde öğrenci genel bilgi sistemi olarak adlandırdığımız bu sistemimizde, kurumumuzun programlarımızın ve öğrencilerimizin birçok konuda bilgi sahibi olmak isteyecekleri konular hakkında genel bilgilendirmelerin yapıldığı bir servistir.

GBS'de Hangi Bilgiler Var ?

Ders-Program İlişkisi

Program Kazanım İlişkisi

Müfredat

Ders Planı

Program Amacı

Kariyer Olanakları

GBS sistemine ulaşmak için linke tıklayınız
<https://gbs.gelisim.edu.tr/icerik/gelisim-bilgi-sistemi-1>



ÖĞRENCİ BİLGİSİSTEMİ (OBİS)



OBİS, öğrencilerimizin ders ekleme ve bırakma işlemlerini gerçekleştirdiği, devamsızlık bilgilerine ulaştıkları, transkript ve mezuniyetle ilgili bazı gerekli belgeleri elde edebildikleri, ders programı ve sınav takvimine erişebildikleri bir sistemdir.

Fakülte öğrencilerimiz kullanıcı adı olarak dokuz haneli öğrenci numaralarını ve OBİS şifrelerini kullanarak sisteme giriş yapabilmektedir. OBİS girişi için öğrenci işleri daire başkanlığından sistem giriş bilgilerinin alınması gerekmektedir.

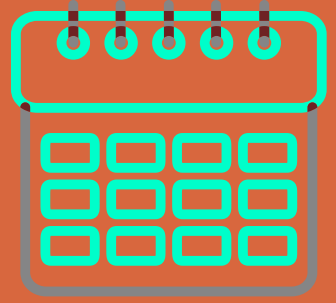


Obis sistemine ulaşmak için link ya da QR koda tıklayınız: <https://obis.gelisim.edu.tr/login.aspx>



EĞİTİM ÖĞRETİM SİSTEMİMİZ





Eğitim-Öğretim Takvimsel Planlaması

Güz ve Bahar dönemi içerisinde eğitim-öğretim faaliyetleri kapsamında planlanan kesin kayıt, ders seçme ve bırakma, sınavlar ve not açıklama tarihleri, çift ana dal, yan dal, tek ders başvuruları, yaz okulu ve staj uygulamalarının başlangıç ve bitiş tarihlerinin tümüne akademik takvim üzerinden ulaşılabilir.

Akademik Takvim

Fakülte/Enstitü/Yüksekokul/Meslek Yüksekokul

Uygulamalı Bilimler Fakültesi

Akademik Yıl

2021-2022

Akademik Olay

Seçiniz

GÜZ YARIYILI DERS PLANLAMASI

Akademik takvime ulaşmak için link ve QR kod

<https://gelisim.edu.tr/tr/akademik-takvim>





Ders Seçimi Nasıl Yapılır?



Her dönemin ilk haftası ders ekleme ve bırakma haftasıdır. Ders seçim haftası boyunca OBİS'te yer alan Dersler menüsü altındaki Ders Seçimi Değıştir sekmesinden ders seçme ve değıştirme işlemleri yapılabilmektedir.

Ders kayıt döneminde kayıt yap butonu otomatik olarak sistemde gözükecektir.

Açılan ekranda alınabilecek tüm dersler görülebilmektedir.



Ders Seçimi Nasıl Yapılır?

Ders seçimlerini yaparken nelere dikkat etmeliyim?

Ders kaydının akademik takvimde belirtilen tarihlerde yapılması gerekir. Öncelikle alttan kalan dersler alınır. Ders kayıt formunun danışmana onaylatılması gerekir. Devam zorunluluğu olan derslerde kısmen de olsa çakışan dersler alınamaz. Çakışma durumunda öncelikle alınması gereken ders tekrar edilen derstir.

Ders ekleme – bırakma – dersten çekilme işlemleri nasıl yapılır?

Her dönemin 1. haftası ders ekleme, bırakma, çekilme haftasıdır. Öğrenciler bu süre içinde danışmanlarının onayı ile yazıldıkları derslerden bir kısmını bırakabilir, yenilerini ekleyebilir.

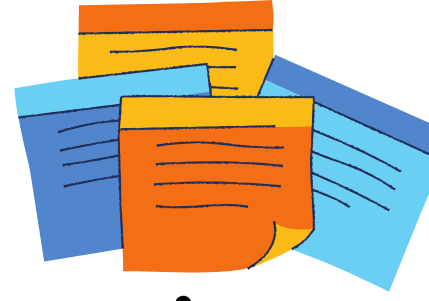
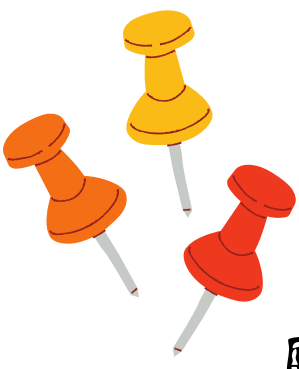


Zorunlu ve Seçmeli Dersler

Zorunlu dersler öğrencilerin 4 yıllık lisans eğitimi boyunca müfredatlarında yer alan ve öğrenciler tarafından alınması gereken dersleri ifade etmektedir.

Seçmeli dersler müfredat içerisindeki seçmeli ders havuzunda yer alan ve öğrencinin kendi ilgi alanına göre seçebileceği dersleri ifade etmektedir.

Uygulamalı Bilimler Fakültesindeki tüm bölüm müfredatlarında 4. yarıyılın sonuna kadar sadece zorunlu dersler yer almaktadır. 5. yarıyıldan itibaren müfredatlarda her dönem hem zorunlu hem de seçmeli dersler vardır. Seçmeli dersler, fakülte ortak seçmeli ders havuzundan seçilmektedir. Öğrenci uzmanlaşmak istediği ya da ilgi duyduğu alana yönelik ders seçimleri yapabilmektedir.



DERS İZLENÇESİ

Ders içeriği hakkında bilgi için; ders planı görüntüledikten sonra, incelemek istediğiniz ders adının üzerine tıklayınız. Çıkan ekranda, ders bilgileri, amaç ve içeriği, dersin öğrenme çıktıları ve haftalık ders öngörülerini ve planı bilgilerine ulaşılabilir.



GBS erişimi için link ve QR Kod

<https://gbs.gelisim.edu.tr/icerik/gelisim-bilgi-sistemi-1>



Üniversitemizde yer alan tüm program müfredatlarını; <https://gbs.gelisim.edu.tr> adresinden inceleyebilirsiniz. İlgili linkle birlikte programın amaç ve hedefleri, ders planı, toplam ders- program çıktı ilişkisi, program yeterlilik türü, ve benzeri birçok konuda bilgilendirme sunulmaktadır.

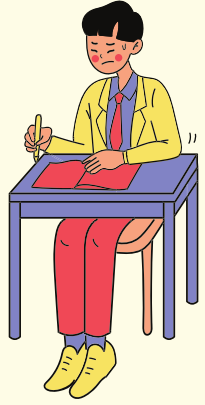
BİLİNMESİ GEREKEN KISALTMALAR

GANO (Genel Ağırlıklı Not Ortalaması): Lisans öğrenimi süresince alınan tüm derslerin ortalamasıdır.

AKTS her bir dersin gerektirdiği iş yükünü gösteren sayısal değerdir.

Teori (T), teorik ders saati, kredi (K), dersin kredisi, Uygulama (U), dersin uygulama saatidir.

ANO (Ağırlıklı Not Ortalaması): Bir yarıyıl içerisinde alınan derslerin rakamsal başarı oranı.



SINAVLAR

VİZE

Öğrencinin başarısını değerlendirmek amacıyla dönem ortasında 7. hafta sonrasında yapılan sınavlardır.

FINAL

Her yarıyıl sonunda devam şartını sağlayan öğrencilerin başarı değerlendirilmesinin yapıldığı sınavdır

BÜTÜNLEME

Dönem sonunda başarısız olunan (FF) veya koşullu başarılı olunan (DD, DC) dersler için final sınavları sonrasında yapılan sınavlardır.

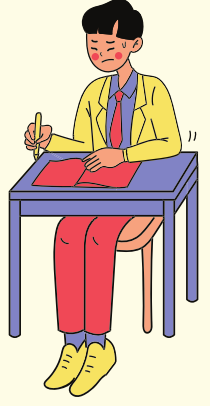


MUAFIYET

Eğitim-öğretim döneminin (güz yarıyılı) başında yılda bir kere akademik takvimde belirtilen tarihte yapılan sınavlardır.

MAZERET

Ara sınavlara ilgili yönetim kurulunca kabul edilen haklı ve geçerli bir nedenden dolayı katılamayan öğrenciler için açılan sınavdır.



SINAVLAR

TEK DERS SINAVI

Devam şartı dışında, öğretim programında yer alan teori ağırlıklı bir ders dışındaki tüm derslerden başarılı veya koşullu başarılı olan öğrenciler, derse kayıt koşulu aranmaksızın dilekçeyle ilgili dekanlık/müdürlüğe müracaat ederek akademik takvimde belirtilen tarihlerde ilgili dersten tek ders sınavına alınırlar.



Sınavımı Kaçırdım Ne Yapabilirim?

Ara sınavlara hastalıkları nedeniyle giremeyen öğrenciler, mazeretlerini bildiren bir dilekçe ve devlet hastanelerinden alınmış raporları ile sınav tarihini izleyen bir hafta içinde ilgili sekreterliğe başvururlar. Raporları ilgili yönetim kurulu tarafından kabul edilen öğrenciler, sınav haklarını akademik takvimde belirtilen tarihler arasında kullanırlar. Mazeret sınavları için ikinci bir mazeret sınav hakkı verilmez.

NOT SİSTEMİ VE BAŞARI DEĞERLENDİRME

HARF NOTU	KATSAYI	EŞ DEĞER PUAN
AA	4.00	90-100
BA	3.50	85-89
BB	3.00	75-84
CB	2.50	65-74
CC	2.00	55-64
DC	1.80	45-54
DD	1.50	40-44
FF	0.50	0-39



Ortalamaya katılmayan notlar şunlardır:

- 1) G (Geçer) notu; öğretim programlarında bulunan kredisiz derslerden başarılı olan öğrencilere verilir.
- 2) K (Kalır) notu; öğretim programlarında bulunan kredisiz derslerden başarısız olan öğrencilere verilir.
- 3) D (Devamsız) notu; derse devam veya ders uygulamalarına ilişkin yükümlülüklerini yerine getiremediği için başarısız olan öğrencilere verilir. D notu, not ortalaması hesabında FF notu gibi işlem görür.

NOT SİSTEMİ VE BAŞARI DEĞERLENDİRME



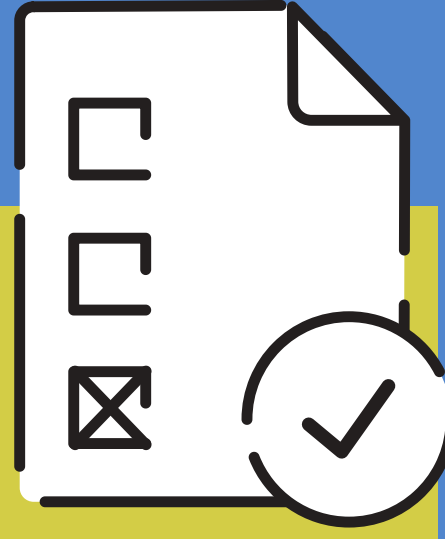
Bir dersin başarı notu, o derse ait yarıyıl içi çalışmalarından alınan notun %50'si ve yarıyıl sonu sınavlarından alınan notun %50'si toplanarak hesaplanır. Yarıyıl içi çalışmalarında ara sınavların katkısı en az %30 ve diğer çalışmaların katkısı ise en fazla %20'dir. Yarıyıl sonu sınavlarında 40 puanın altında alınan notlar için FF harf notu işlenir.

Not sistemi ile ilgili bilgi için



GANO'su 2,00 ve yukarı olan ve FF, D, K not bulunmayan öğrenci başarılı sayılır. FF, D, K notu alan bir öğrenci ise o dersten başarısız kabul edilmektedir. Öğrencinin bu dersi tekrarlaması gerekmektedir.

DEVAMSIZLIK



Lisansüstü programlarda öğrencilerin derse devam oranı, dersin teorik saatlerinde % 70, uygulamalı saatlerinde ise % 80'dir. Bir derste bu oranlardan herhangi birisini sağlayamayan öğrenci o dersten devamsızlık nedeni ile başarısız sayılır.

Devamsızlık bilgisi OBİS-
Dersler menüsünde yer
alan Devamsızlık
sekmesinden
görülebilmektedir.

The screenshot shows the OBİS system interface. On the left, there is a navigation menu with 'Devamsızlık' highlighted. The main content area displays a table of attendance records for three semesters: 1. Sınıf Bahar Dönemi, 1. Sınıf Güz Dönemi, and 2. Sınıf 3 Dönemi. The table has columns for 'DERS KODU', 'DERS ADI', 'TEORİK TOPLAM DEVAMSIZLIK SÜREÑİZ', 'UYGULAMA TOPLAM DEVAMSIZLIK SÜREÑİZ', 'TEORİK MAX DEVAMSIZLIK SÜRESİ', and 'UYGULAMA MAX DEVAMSIZLIK SÜRESİ'.

1.SINIF BAHAR DÖNEMİ					
DERS KODU	DERS ADI	TEORİK TOPLAM DEVAMSIZLIK SÜREÑİZ	UYGULAMA TOPLAM DEVAMSIZLIK SÜREÑİZ	TEORİK MAX DEVAMSIZLIK SÜRESİ	UYGULAMA MAX DEVAMSIZLIK SÜRESİ
XXXXX	AŞ TEKNOLOJİLERİ	0	0	9 Saat	0 Saat
XXXXX	BİLGİSAYAR MÜHENDİSLİĞİNDE GÜNCEL KONULAR	6	0	13 Saat	0 Saat
XXXXX	İSTATİSTİKSEL ANALİZ	0	0	13 Saat	0 Saat
XXXXX	MİKROİLEMLER	5	2	13 Saat	0 Saat
XXXXX	HAZIRLIK MÜHENDİSLİĞİ	1	0	9 Saat	0 Saat
XXXXX	YÖNETİM VE ORGANİZASYON	0	0	13 Saat	0 Saat
1.SINIF GÜZ DÖNEMİ					
DERS KODU	DERS ADI	TEORİK TOPLAM DEVAMSIZLIK SÜREÑİZ	UYGULAMA TOPLAM DEVAMSIZLIK SÜREÑİZ	TEORİK MAX DEVAMSIZLIK SÜRESİ	UYGULAMA MAX DEVAMSIZLIK SÜRESİ
XXXXX	BİLİŞİM ETİĞİ VE HUKUKU	0	0	9 Saat	0 Saat
XXXXX	İÇİTİM SİSTEMLERİ	2	6	9 Saat	0 Saat
XXXXX	MATEMATİKSEL DEĞER TAĞARIMI	0	0	9 Saat	0 Saat
XXXXX	SAHİHAL ANALİZ	2	0	13 Saat	0 Saat
XXXXX	SİBER GÜVENLİK	0	0	13 Saat	0 Saat
XXXXX	VERİTABANI YÖNETİMİ	0	0	9 Saat	0 Saat
2.SINIF 3 DÖNEMİ					
DERS KODU	DERS ADI	TEORİK TOPLAM DEVAMSIZLIK SÜREÑİZ	UYGULAMA TOPLAM DEVAMSIZLIK SÜREÑİZ	TEORİK MAX DEVAMSIZLIK SÜRESİ	UYGULAMA MAX DEVAMSIZLIK SÜRESİ
XXXXX	DİFERANSİYEL DENKLEMLER	0	0	9 Saat	0 Saat
XXXXX	MATEMATİK I	0	0	13 Saat	0 Saat
XXXXX	OLASILIK VE İSTATİSTİK	0	0	13 Saat	0 Saat

"Devamsızlık" menüsünden azami ve toplam devamsızlık sürenizi görüntüleyebilirsiniz



YAZ OKULU

Yaz okulu, bazı derslerde geme notu kriterlerini karřılayamayan ya da not yükseltmek isteyen ğrenciler için yaz aylarında uygulanan eđitim ve đretim programını ifade eder.

Yaz okulu ders kayıt dnemlerinde OBİS-Dersler menüsündeki Yaz Okulu Ders Kayıt sekmesinden ders seçimleri yapılabilmektedir.



Yaz okulu ile ilgili detaylı bilgi için link ve QR kod

<https://oidb.gelisim.edu.tr/sayfa/yaz-okulu>





STAJ

Staj, mesleki becerilerin geliştirilmesi için gerçekleştirilen uygulamalı öğrenme dönemidir. Zorunlu yaz stajı ve mesleki uygulama stajları yapılmaktadır. Zorunlu stajlar en erken 2.sınıf yaz döneminde gerçekleştirilmekte olup 30 iş günü süreyle yapılmaktadır. Mesleki uygulamalar dersi kapsamında ise dönem içerisinde uygulama stajı yapılmaktadır.

Uygulamalı Bilimler Fakültesi'nde stajlar Gastronomi ve Mutfak Sanatları, Kültür Varlıklarını Koruma Bölümleri hariç en erken dördüncü yarıyılı izleyen yaz aylarında 30 iş günü olarak bölünmeden yapılır. Gastronomi ve Mutfak Sanatları Bölümünde ise stajlar ikinci yarıyılı izleyen yaz aylarında en az 20 iş günü olarak iki veya üç eşit parçaya bölünerek toplam 60 iş günü olarak yapılır. Kültür Varlıklarını Koruma Bölümünde ise stajlar dördüncü yarıyılı izleyen yaz aylarında 20 iş günü olarak iki eşit parçaya bölünerek toplam 40 iş günü olarak yapılır.

**Uygulamalı Bilimler
Fakültesi'nde Yaz
Stajı uygulaması
zorunludur.**



STAJ



Staj Formları bilgisayar ortamında doldurulacaktır.

Zorunlu yaz stajı formu için:

<https://ubf.gelisim.edu.tr/icerik/staj-hakkinda>

Başvuru formunda yer alan firma onayı ve öğrenci imzası tamamlayınız.

Doldurduğunuz başvuru formunu taratınız.

Başvuru formunu UBF Dekanlığına ulaştırabilmek için ubystaj@gelism.edu.tr mail gönderiniz. Mail gönderirken xxxxxxxxx@ogr.gelisim.edu.tr uzantılı üniversite mail adresinizi kullanınız.

Stajlarla ilgili detaylı bilgi için:

<https://oidb.gelisim.edu.tr/duyuru/isyeri-veya-kurumlarda-yuzyuze-yapilacak-stajlar-icin--ogrenci-bilgilendirme>



UBF Uygulama Alanları



UBF'de Kullanılan Uygulama Alanları

Gastronom

Gastronomi Mutfak Atölyesi

Reklam Atölyesi

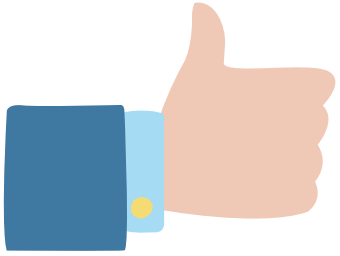
Tv Stüdyosu

Bilgisayar Laboratuvarı

Melike Kuvvet Uçak Hangarı

Uçak Aviyonik B2 Laboratuvarı

Yapı Mekanik Atölyesi



UBF Uygulama Alanları

Gastronom
Gastronomi Mutfak Atölyesi



Her iki mutfak da salamander, fritöz, mayalandırma fırını gibi pişirme ekipmanlarının yanı sıra sıcak-soğuk dolaplar, kuru gıda depoları, pastacılık ekipmanları, projeksiyon ve bıçaklar gibi demirbaş malzemeler açısından da tam donanıma sahiptir. Bölüm müfredatlarında yer alan “Türk Mutfağı Uygulamaları”, “Pişirme Teknikleri”, “Deniz Ürünleri”, “Soğuk Mutfak” ve “Pastacılık Teknikleri” gibi uygulamaları olarak işlenen zorunlu ya da seçmeli dersler bu mutfaklarda, alanında uzman eğitimci şefler tarafından yapılmaktadır.




UBF Uygulama Alanları

Gastronom Gastronomi Mutfak Atölyesi



Tüm mutfaklar eğitim ve öğretime uygun olarak tasarlanıp donatılmakta olup profesyonel bir işletme mutfağının sahip olduğu tüm olanakları öğrencilere sunmaktadır. Mutfaklarda gerçekleştirilen uygulama derslerinde öğrenciler hem pratik bilgiler edinmekte hem de sektöre atıldıklarında kendilerini bekleyen koşullara alışmak şansı yakalamaktadırlar.

 Gastronomi ve Mutfak Sanatları bölümü tarafından aktif olarak kullanılan "Gastronomi Mutfak Atölyesi" G Blok "Gastronom" B Blok içerisinde yer almaktadır.





UBF Uygulama Alanları

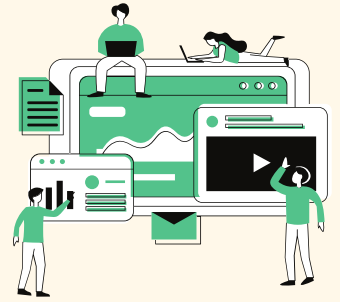
Reklam Atölyesi
TV Stüdyosu



Fakültemizde yer alan Halkla İlişkiler ve Reklamcılık, Tv Haberciliği ve Programcılığı, Yeni Medya ve İletişim bölümleri tarafından ağırlıklı olarak kullanılan uygulama alanlarından olan Reklam Atölyesi ve TV Stüdyosunda radyo, televizyon, sinema, fotoğraf ve ışık teknikleri, kurgu çalışmaları, kamera çekimleri, reji, green box-blue box çekim tekniklerini kapsayan derslerin uygulama çalışmaları gerçekleştirilmektedir. Uygulamalar için gerekli tüm teknik cihazlar atölye ve stüdyo içerisinde yer almaktadır.



Reklam Atölyesi A Blok -2. katta yer alırken, Tv Stüdyosu B Blok 0. katta bulunmaktadır.



UBF Uygulama Alanları

Bilgisayar Laboratuvarı



Uygulamalı Bilimler Fakültesi'nde yer alan bilgisayar laboratuvarında; veri tabanı yönetimi, finansal muhasebe, hastane otomasyonu, portföy yönetimi, nesne yönelimli programa, kurgu teknikleri, reklamda grafik animasyon, reklamcılıkta grafik tasarım ve uygulamaları, mesleki yazışmalar, halkla ilişkilerde uygulamalı SPSS, bilgisayar destekli çizim teknikleri, klavye teknikleri gibi derslere ait uygulamalar yapılmaktadır. Belirtilen uygulama derslerinin dışında da laboratuvardan tüm fakülte öğrencileri faydalanabilmektedir.




Bilgisayar Laboratuvarı A Blok'ta yer almaktadır

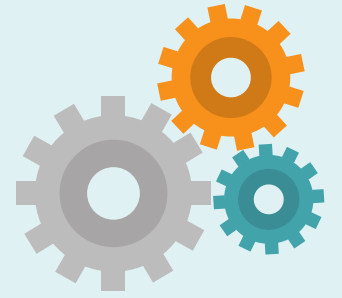


UBF Uygulama Alanları

Melike Kuvvet Uçak Hangarı
Uçak Aviyonik B2 Laboratuvarı
Yapı Mekanik Atölyesi

Uçak Bakım ve Onarım, Havacılık Elektrik ve Elektronik ve Havacılık Yönetimi bölümleri müfredatları içerisinde yer alan Temel Uçak Bilgisi, Bakım Uygulamaları, Aerodinamik, Uçak Sistemleri ve Uygulamaları, Malzeme ve Donanım gibi uygulama ağırlık dersler, ders içeriklerine uygun olarak hangar, laboratuvar ya da atölyede işlenmekte ve uygulama çalışmaları yapılmaktadır.

 Melike Kuvvet Uçak Hangarı Gelişim Tower Hangar'ında, Uçak Aviyonik B2 Laboratuvarı ve Yapı Mekanik Atölyesi G Blok içerisinde yer almaktadır.



BİTİRME PROJESİ



Öğrencilere uzmanlaşmak istediği alanda temel bilgi ve beceriler kazandırılmasının amaçlandığı bitirme projesi dersi, proje/tez planlaması aşamaları, tez yazım kuralları, proje tasarımı, araştırma yöntem ve teknikleri, vb. başlıklar çerçevesinde oluşturulmaktadır.

Bitirme projesi konu başlıkları, kuralları ve süresi ile ilgili detaylar için öğrencilerin bağlı bulunduğu bölüm web sayfalarındaki duyuruları kontrol etmesi gerekmektedir.



İGÜ Tez Yazım Kılavuzu için
ilgili link ve QR Kod
<https://lisansustu.gelisim.edu.tr/icerik/tez-yazim-kilavuzu>



MEZUNİYET

Öğretim programında gösterilen derslerin tümünden başarılı olmuş, 240 AKTS'yi tamamlamış ve GANO'sunu en az 2.00 düzeyine çıkarmış ve mezuniyet koşulunu sağlamış öğrencilere, lisans veya ön lisans diploması ile diploma eki verilir. Yüksek onur ve onur belgesi almaya hak kazananların belgeleri de diplomaları ile birlikte verilir. Diploma almaya hak kazanmış öğrencilerin, diplomalarını alabilmek için ilgili birimlerden ilişik kesme belgesi almaları gerekir.





EĞİTİM ÖĞRETİM FIRSATLARIMIZ



AKADEMİK BAŞARI BURSUSU



Akademik başarı bursu, öğrencilerin üniversitedeki eğitim-öğretim süresi içinde takip ettikleri programdaki başarı durumu dikkate alınarak yıl sonu Genel Ağırlıklı Not Ortalaması 4.00 üzerinden 3.50 ve üzerinde olan öğrencilere bir sonraki eğitim-öğretim yılı öğretim ücreti üzerinden Mütevelli Heyeti tarafından % 5 oranında yapılan indirim veya destek bursudur.

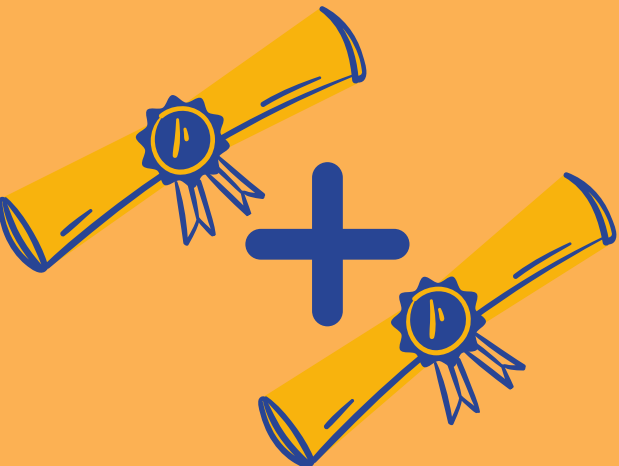


Akademik başarı bursuna başvuran öğrencilerin ilgili bölümün/programın ders planlarında gösterilen tüm dersleri başarmış olması gerekir. Herhangi bir şekilde ders intibakı yaptıran öğrenciler ile ikinci lisans dalı (çift ana dal) öğrencileri bu bursa başvuramaz. Burs başvuruları eğitim-öğretim yılı bahar yarıyılı sonunda yapıлып, bir sonraki eğitim öğretim yılı güz yarıyılı başından itibaren uygulanır. Yaz öğretiminde alınan derslerin notları GANO'ya dahil edilmez.



ÇİFT ANADAL (ÇAP) PROGRAMI

Çift anadal (Çap) ikinci bir diploma programından eş zamanlı olarak ders alıp, iki ayrı diploma alabilmesini sağlayan programdır. ÇAP yapacak öğrencilerin ana dal diploma programındaki genel ağırlıklı not ortalaması 100 üzerinden en az 70 (2.72/4.00) olmak şartıyla, ana dal diploma programının ilgili sınıfında başarı sıralaması %20 oranından az olmamalıdır. Sağlık, mühendislik ve mimarlık programları dışında kalan bölümlerde UBF öğrencileri uygun koşulları sağladıkları takdirde ÇAP yapabilir.



ÇAP programı ile ilgili
detaylı bilgi için:
<https://oidb.gelisim.edu.tr/sayfa/cap>





YAN DAL PROGRAMI

Yan dal Programı, öğrencilerin bağlı oldukları üniversitelerde ilgi alanlarına göre kendi bölümlerinden başka bir bölümde sınırlı sayıda ders almasını sağlayan bir programdır. Öğrencinin yan dal programına başvurabilmesi için başvuru sırasındaki ana dalında genel ağırlıklı not ortalamasının 100 üzerinden en az 65 (2.50/4.00) olması gerekir. Öğrenci, duyurulmuş olan yan dal programına ana dal lisans programının en erken 3. yarıyıl ve en geç 6. yarıyıl başında başvurabilir. Programı başarıyla tamamlayan öğrenciler Yan Dal Sertifikası almaktadır.



Yandal programı ile ilgili detaylı bilgi için:
<https://oidb.gelisim.edu.tr/sayfa/yandal>



ERASMUS

Öğrenim hareketliliği (Erasmus) faaliyeti, yükseköğretim kurumunda kayıtlı bir öğrencinin öğreniminin bir bölümünü ikili anlaşma ile ortak olunan yurt dışındaki yükseköğretim kurumunda gerçekleştirmesidir. Faaliyet süresi aynı akademik yıl içerisinde tamamlanabilecek 3 le 12 ay arasında bir süreyi kapsar. Öğrenim hareketliliği için belirlenen aylık hibe tutarları AB ülkelerinin yaşam standartlarına göre belirlenir.



İkili anlaşmalar listesi için link ve QR kod
<https://dio.gelisim.edu.tr/erasmus-anlasmali-universiteler>

Üniversitemize kayıtlı olan ve yurt dışında başka bir üniversiteye eğitim almak için gidecek olan öğrencilerin, üniversitemizde 1 yılı tamamlaması ve ağırlıklı not ortalamalarının en az 2,20 olması gerekmektedir.



ERASMUS

Misafir öğrenci olmak istedikleri üniversiteler ile irtibata geçmek öğrencilerin sorumluluğundadır. Yurt dışına gidecek olan öğrencilerin gidecekleri ülkede geçerli olan bir sağlık sigortası yaptırmaları gerekmektedir.

Başvuru koşulları için:
<https://dio.gelisim.edu.tr/sayfa/ogrenim-hareketliliigi-2236036>



Başvuru evrakları için

<https://dio.gelisim.edu.tr/sayfa/giden-ogrenci>



Üniversitemizden başka bir üniversiteye misafir öğrenci olarak gitmek isteyen öğrencilerimiz gerekli evrakları tamamlamakla yükümlüdür.



ERASMUS STAJ HAREKETLİLİĞİ

Erasmus Öğrenci Staj Hareketliliği, öğrencilerin başka bir katılımcı ülkede ortak bir işletme veya organizasyon bünyesinde mesleki eğitim alma ve/veya çalışma deneyimi kazanma sürecidir.

Tüm öğrenciler Erasmus+ Staj Hareketliliğinden faydalanabilirler. Staj Hareketliliği kapsamında yerleştirilecek olan öğrencilerin en az 2 ay, en fazla 12 ay süreyle staj yapma hakları bulunmaktadır. Staj, yaz dönemi de yapılabilir.

good
job!



Erasmus ve Erasmus Staj Hareketliliği ile ilgili çalışmalar Dış İlişkiler Koordinatörlüğü tarafından yürütülmektedir.
<https://dio.gelisim.edu.tr/>

Erasmus Staj Hareketliliği ile ilgili detaylı bilgi için link ve QR kod

<https://dio.gelisim.edu.tr/sayfa/staj-hareketliliği>





KÜTÜPHANE



Kütüphanelerimiz bünyesinde birçok basılı ve elektronik kitap, süreli yayınlar, elektronik tez kaynakları ve ödünç materyallere ulaşılabilir. Ayrıca kütüphanelerimiz içerisinde çalışma ve bilgisayar salonları da bulunmaktadır. Kütüphanelerde Türkçe, İngilizce, Fransızca, Almanca, İtalyanca, Rusça ve İspanyolca yayınlar da mevcuttur. Ayrıca kütüphanede yazılmış ve yayımlanmış yazma ve nadir eserlerden oluşan özel bir koleksiyon da yer almaktadır. Merkez Kütüphane J Bloкта yer alırken, fakültemiz (UBF) kütüphanesi A Bloкта yer almaktadır.

İGÜ kütüphane web sitesine ulaşmak için link ve QR koda tıklayınız
<https://kddb.gelisim.edu.tr/>

OPEN

LIBRARY





ÖĞRENCİ DESTEK OFİSLERİ



FAKÜLTE SEKRETERLİĞİ

Fakülte sekreterliği ilgili dekanlığa bağlı olarak idari faaliyetleri planlamak, yöneticilerine ve fakülte akademik kadrosuna idari ve teknik konularda yardım etmek amacıyla istihdam edilen idari birimdir.

Uygulamalı Bilimler Fakülte Dekanlık ve Sekreterliği A Blok 0. katta yer almaktadır.

UBF fakülte sekreterliği mail adresi:
ubyo@gelisim.edu.tr

UBF'de görevli olan sekreterlerin bilgileri ve mail adreslerine ulaşmak için:
<https://ubf.gelisim.edu.tr/icerik/uygulamali-bilimler-fakultesi-yonetimi>



Muafiyet sınavları, mazeret sınavları, yan dal ya da ÇAP başvurularına ilişkin dilekçe ve dokümanların sunumu, öğrenci belgesi temin etme gibi işlemlerinizi ve yaşayabileceğiniz herhangi bir probleminiz için fakülte sekreterliğimiz ile iletişime geçmeniz gerekmektedir.

Öğrenci İşleri

Öğrencilerin istedikleri not döküm belgesi, öğrenci belgesi *, askerlik durum belgesi, ders içeriği vb. belgeleri temin etmek, yatay/dikey geçişlerde süreci yürütmek (Kayıt, intibak, muafiyet, ders kayıt....), tüm staj süreçlerinin yönetimi ve ilgili belgelerinin temini için başvurulanan birimdir.

*Öğrenci belgesi E-Devlet üzerinden de temin edilebilmektedir.



0212 422 70 00
0212 422 74 01



[https://oidb.gelisim.edu.tr/
sayfa/iletisim-](https://oidb.gelisim.edu.tr/sayfa/iletisim-)

Öğrenci İşleri
A Blok Rektörlük
Binasında yer almaktadır.





Sağlık Kültür Spor Daire Başkanlığı

Sağlık Kültür ve Spor Daire Başkanlığı (SKS)'nin faaliyetleri öğrencilerin beslenme, barınma, sağlık, spor, kültür ve diğer sosyal ihtiyaçlarını karşılamak amacıyla oluşturulmuştur. SKS, üniversitelerde hizmet verdiği kesimin bütünü için bir sağlık kuruluşu, öğrencilerin sosyal, kültürel danışma ve rehberlik ile spor ihtiyaçlarını karşılayan bir hizmet birimi ve aynı zamanda eğitim öğretimin desteklenmesi amacıyla bu alanda uygulama ve araştırmaların yapıldığı bir uygulama dairesidir.

<https://skfdb.gelisim.edu.tr/>





ÖĞRENCİ KULÜBÜ KURMAK

Açılması planlanan kulübün faaliyet alanının, kurulmuş olan başka bir kulüple benzer olmaması gerekmektedir.

Kulüp açma başvuruları her akademik yılın başlangıç tarihinden itibaren altı hafta içerisinde tamamlanmaktadır.

Öğrenci kulüp başvuruları yapılırken dönem içerisinde gerçekleştirilmesi planlanan etkinliklerin tarih aralıklarıyla birlikte tüzük taslağı halinde sunulması gerekmektedir.

Her öğrenci en fazla bir öğrenci kulübü kurabilir ve bir öğrenci kulübünün yönetminde bulunabilir.

Kulüplerle ilgili detaylı bilgi için

<https://sksdb.gelisim.edu.tr/sayfa/ogrenci-kulubu->





DISIPLIN KURALLARI VE BURS KESİNTİLERİ





Disiplin Kuralları



Kınama: Öğrenciye öğrencilikle ilgili kusurlu davranışlarından dolayı kınandığının yazılı olarak bildirilmesidir.

Uyarma: Öğrencinin, öğrencilikle ilgili davranışlarında daha dikkatli olması gerektiği hususunda yazılı olarak ikaz edilmesidir.

Bir Haftadan Bir Aya Kadar

Uzaklaştırma: Öğrenciye, yükseköğretim kurumundan bir haftadan bir aya kadar uzaklaştırıldığının ve bu süre içerisinde derslere ve sınavlara katılamayacağını yazı ile bildirilmesidir.

Bir Yarıyıl İçin Uzaklaştırma: Öğrenciye, yükseköğretim kurumundan bir yarıyıl uzaklaştırıldığının ve bu sürede öğrencilik haklarından yararlanamayacağını yazı ile bildirilmesidir.



İki Yarıyıl İçin Uzaklaştırma: Öğrenciye, yükseköğretim kurumundan iki yarıyıl uzaklaştırıldığının ve bu sürede öğrencilik haklarından yararlanamayacağını yazı ile bildirilmesidir.

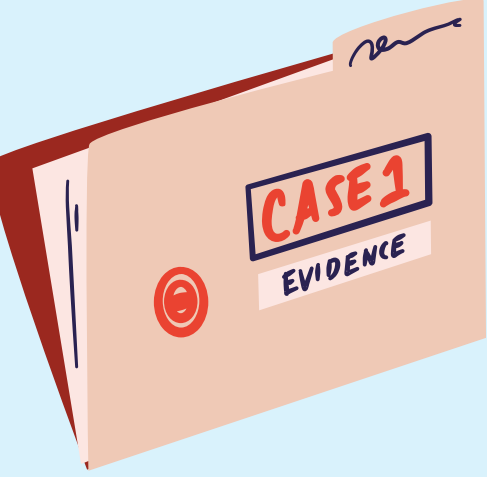
Kurumundan Çıkarma: Öğrenciye, bir daha çıkarıldığı yükseköğretim kurumuna alınmamak üzere öğrencilikten çıkarıldığının yazı ile bildirilmesidir.



Detaylı bilgi için:
<https://hukuk.gelisim.edu.tr/sayfa/yuksekgre-tim-kurumlari-ogrenci-disiplin-yonetmeligi>



Burs Kesintisi



Yükseköğretim kurumlarında kopyaya teşebbüsün cezası kınama; kopya çekmek ve intihal yapmanın cezası bir yarıyıl süresince yükseköğretim kurumundan uzaklaştırmadır. Bu iki suç da öğrencinin aldığı tüm bursların kesilmesine neden olur.



Konuyla ilgili detaylı bilgi için:
<https://oidb.gelisim.edu.tr/yonetmelikler>





MEZUNLARIMIZ





İGÜ-MEZDER

Güncel sayı ile toplam 15907 mezun veren üniversitemizde, her geçen yıl öğrenci kapasitesi arttığı için, verilen mezun sayısı da günden güne artmaktadır. Mevcut öğrencilerinden ve mezunlarından oluşan kendi iç iletişim ağını yaratmak, iş hayatına yönelik tecrübelerin paylaşılmasını sağlamak, çeşitli alanlarda iş imkânları oluşturmak, mezun ve mevcut öğrencilerin iletişimini güçlendirmek amacıyla İstanbul Gelişim Üniversitesi Mezunları ve Mensupları Derneği (İGÜ-MEZDER) 2017 yılı itibarıyla kurulmuştur.

Mezunlarımızla ilgili haber ve bilgilere ulaşmak için:
<https://mezun.gelisim.edu.tr/>





KAMPÜS VE ULAŞIM





KAMPÜS PLANI VE ULAŞIM AĞI



UBF binası metrobüs hattının Mustafa Kemal Paşa ve Saadetdere Mahallesi duraklarına yürüme mesafesindedir. Ayrıca bu güzergah içerisinde fakülteye ulaşım sağlanabilecek otobüs ve minibüs hatları da yer almaktadır.



Metrobüsten fakültemize ve fakültemizden metrobüse çift yönlü olarak İstanbul Gelişim Üniversitesi'nin ücretsiz servisleri bulunmaktadır.

Ücretsiz servis saatlerini öğrenmek için ilgili link ve QR kod
<https://gelisim.edu.tr/icerik/servis-saatleri>

